

5330_1 Matorrales arborescentes de *Arbutus unedo* y otras arbusteadas lauroides (*Ericion arboreae*)

Madroñales y comunidades arbustivo-arborescentes muy densas dominadas por elementos esclerófilos de hoja lauroide como durillos, labiérnagos, olivillas, y otras especies como brezos blancos, etc.



Madroñales y formaciones lauroides con durillos, labiérnagos, olivillas, brezos arbóreos, etc.

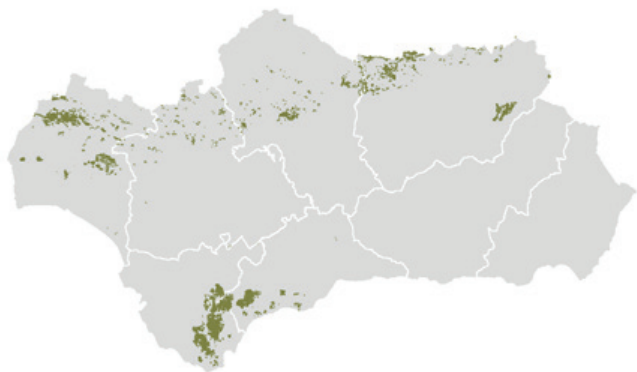
“ Son comunidades preforestales de gran interés ecológico y paisajístico cuya conservación se considera fundamental ”

Madroñales y formaciones arbustivo-arborescentes densas dominadas por elementos esclerófilos de hoja lauroide con altura entre tres y seis metros. Crecen sobre sustratos predominantemente ácidos (sobre todo

cuarcitas, pizarras y areniscas) en ambientes de ombroclima al menos subhúmedo.

En Andalucía, atendiendo a factores biogeográficos se reconocen tres tipos de formaciones: unas en Sierra Morena, otras en las sierras béticas occidentales y las últimas y más escasas en las béticas orientales. A su vez, dentro de estas unidades se producen variaciones fitocenóticas, reflejo de las particulares condiciones ecológicas de la localización.

Las formaciones reunidas en este subtipo representan la primera etapa de sustitución de los bosques dominados por *Quercus ilex* subsp. *ballota*, *Q. faginea* subsp. *broteroi*, *Q. suber* o *Q. pyrenaica* (que también pueden aparecer como individuos aislados en este HIC 5330_1), así como de sus diversas (y poco reconocidas geobotánicamente) formaciones mixtas. No obstante, constituyen comunidades permanentes en zonas expuestas, en medios con poco desarrollo edáfico, etc. Los madroñales son, a su vez, reemplazados por comunidades arbustivas de menor porte como los brezales secos del HIC 4030.



Se localiza, sobre todo, en el norte de la región (Sierra Morena), en las sierras de Algeciras y, en menor medida, en la Sierra de Cazorla.

La especie característica es el madroño (*Arbutus unedo*) aunque pueden dominar el brezo blanco (*Erica arborea*) o el durillo (*Viburnum tinus*). También aparecen lianas: *Lonicera implexa*, *Smilax aspera*, *Rubia peregrina*, *Aristolochia baetica*, *Asparagus acutifolius*, *Tamus communis*, etc.

Los madroñales de Sierra Morena (los más extensos) se desarrollan sobre materiales ácidos y presentan su óptimo en el piso mesomediterráneo subhúmedo-húmedo. Además de *Arbutus unedo* llevan *Phillyrea angustifolia*, *Viburnum tinus*, *Erica arborea*, *Daphne gnidium* y *Pistacia*



Junto al madroño presentan *Teline patens* (*Cytisus heterochrous*) y *Erica arborea*, con frecuencia acompañados por *Quercus coccifera*, *Viburnum tinus*, *Phillyrea angustifolia*, *P. latifolia*, *Cistus laurifolius* y *C. ladanifer*. En manifestaciones algo aclaradas pueden encontrarse diversos arbustos propios de brezales y jaral-brezales: *Erica australis*, *E. scoparia*, *Cistus populifolius*, *C. ladanifer*, *Rosmarinus officinalis*, etc.

lentiscus. En estas formaciones se reconoce una variante térmica con *Pistacia lentiscus* y *Teucrium fruticans*, otra con *Halimium atriplicifolium* y una tercera mesófila, con *Quercus pyrenaica*. Asimismo, se diferencia una formación típica propia de solanas (etapa serial de melojares y alcornoques) y otra más umbrófila con *Viburnum tinus*, *Pteridium aquilinum*, *Genista falcata* y *Cistus populifolius* (etapa de sustitución de melojares y alcornoques de umbría).

Los madroñales de las sierras béticas occidentales (Sierra del Aljibe y Sierra de las Nieves) crecen sobre sustratos ácidos en entornos termo-mesomediterráneos subhúmedo-húmedos. En su forma típica, además del madroño, presentan *Erica arborea*, *Cytisus arboreus* subsp. *baeticus*, *C. villosus*, *Teline linifolia* y *T. monspessulana*; en su variante más seca, algunas de las plantas anteriores son sustituidas por otras más xero-térmicas, como *Pistacia lentiscus*, *P. terebinthus*, *Olea europaea* var. *sylvestris*, *Chamaerops humilis*, *Quercus coccifera* o *Myrtus communis*.

Los madroñales subbético-orientales (Sierra de Cazorla), con óptimo en el mesomediterráneo subhúmedo, aparecen generalmente sobre sustratos silíceos, en laderas abrigadas u orientadas al norte y en barrancos más o menos abruptos.



Arbutus unedo

107159 43316 43315 43313 43311
43310 43308

29804	■	QUERCETEA ILICIS
29919	■	<i>Pistacio lentisci-Rhamnetalia alaterni</i>
43307	■	<i>Ericion arboreae</i>
43308	■	<i>Phillyreo angustifoliae-Arbutetum unedonis</i>
43310		<i>Phillyreo angustifoliae-Arbutetum unedonis pistacietosum lentisci</i>
43311		<i>Phillyreo angustifoliae-Arbutetum unedonis viburnetosum tini</i>
43313	■	<i>Cytiso baetici-Arbutetum unedonis</i>
43315		<i>Cytiso baetici-Arbutetum unedonis quercetosum cocciferae</i>
43316		<i>Cytiso baetici-Arbutetum unedonis bupleuretosum fruticosi</i>
107159		<i>Cytiso heterochroi-Ericetum arboreae</i>
113288		<i>Bupleuro rigidi-Arbutetum unedonis</i>
113294		<i>Aristolochio baeticae-Arbutetum unedonis</i>