

6510_1 Vallicares vivaces de *Agrostis castellana* (*Agrostietalia castellanae*) y otros pastos húmedos

6510 Prados pobres de siega de baja altitud (*Alopecurus pratensis*, *Sanguisorba officinalis*)

Pastizales acidófilos mediterráneos, ligeramente hidrófilos, dominados por gramíneas vivaces de talla media a alta y de fenología tardía (se agostan a finales del verano), entre las que destacan *Agrostis castellana*. Corresponden, en su gran mayoría, a la alianza *Agrostion castellanae*, aunque hay comunidades de otras alianzas.

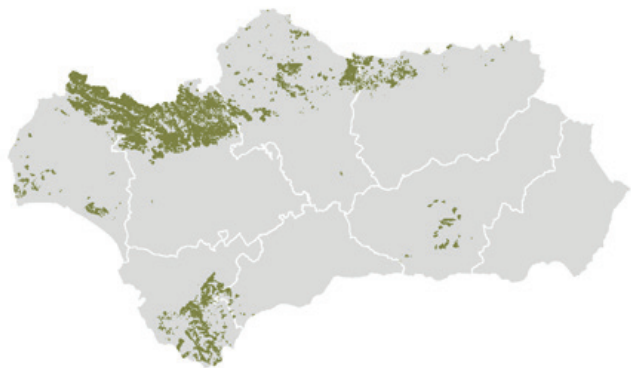


de verano, cuando otros pastizales ya se han agostado. Suelen presentar una densidad alta y, por lo general, una altura media de 30 a 50 cm.

Estos pastizales tienen gran interés como alimento para la fauna, tanto ganado doméstico como especies naturales.

“ Conviene resaltar que, en Andalucía, no existen pastos de siega propiamente dichos y que los pastizales adscritos a este HIC 6510_1 no están fitosociológicamente relacionados con los descritos en el “Interpretation Manual of European Union Habitats-EUR28” (abril, 2013; EUROPEAN COMMISSION DG ENVIRONMENT) para el tipo original. No obstante, se han incluido en este subtipo específico para el territorio andaluz, una serie de pastos que muestran características ecológicas y funcionales similares y que están ligados a la ganadería extensiva ”

Pastos vivaces, raramente anuales, naturales o seminaturales, conocidos como vallicares. Crecen en suelos profundos, de litología ácida, afectados por fenómenos de freatismo prolongado en la mayoría de los casos y normalmente arcillosos, lo que permite la retención de agua y propicia que los pastos se mantengan verdes hasta finales de primavera o principios



Aparece principalmente en la zona norte de Andalucía, desde Huelva hasta Jaén, en la zona de Sierra Nevada y en zonas de los alcornoques (Cádiz). No se ha localizado en el este árido.

Pastizales perennes, acidófilos, mediterráneos dominados, generalmente, por gramíneas vivaces que se agostan tardíamente. Tienen diferentes grados de hidrofilia y se asocian a zonas que sufren encharcamiento temporal. Son típicos de vaguadas y otros puntos con cierta acumulación de agua debido, fundamentalmente, a la existencia de una importante proporción de arcillas en el suelo.

Se localizan desde el piso termomediterráneo hasta el oromediterráneo, en sustratos silíceos o descarbonatados.



Destacan las siguientes especies características, según la comunidad que conformen: *Agrostis castellana*, *Gaudinea fragilis*, *Arthoxanthum aristatum*, *Chaetopogon fasciculatus*, *Briza máxima*, *Lotus subbulbosus*, *Festuca ampla*, *trifolium pratense*, *Lotus uliginosus*, *Festuca elegans*, *Geum heterocarpum*, *Avenula bromoides*, *Agrostis curtisii*, *Deschampsia stricta*, etc.

Su denominación varía con su ubicación, pero en muchos casos se conocen como “vallicares”. Estos pastizales densos tienen gran interés para la fauna y en el caso de la ganadería extensiva están adquiriendo una especial relevancia en la producción ecológica. Suelen abonarse por el mismo ganado que los pasta y, actualmente, muchos se mejoran para su explotación, por ejemplo esparciendo semillas de especies más palatables. Se usan como agostadero y suponen una fuente de alimento importante durante la época seca, ya que permanecen verdes parte del verano gracias a la humedad edáfica, pero también son aprovechados cuando ya están secos. Representan, igualmente, una fuente de alimento para la fauna salvaje herbívora.

La variabilidad de este HIC 6510_1 destaca en gran medida, dado que está formado por comunidades vegetales muy localizadas biogeográficamente, pero que, en su conjunto, abarcan un amplio rango ecológico y biogeográfico. Esta gran diversidad de las comunidades vegetales y de la composición florística responde a las diferencias de los principales factores ecológicos y biogeográficos en las distintas localizaciones donde se ubican.



Agrostis castellana

104531	104527	42809	42808	42645
42643	42563	30090	30088	30086

29785	■	ISOETO-NANOJUNCETEA
29886	■	<i>Isoetetalia</i>
42562		<i>Agrostion pourretii</i>
42563	■	<i>Pulicario uliginosae-Agrostietum salmanticae</i>
104531		<i>Pulicario paludosae-Agrostietum pourrettii chaetopogonetosum fasciculati</i>
29791	■	MOLINIO-ARRHENATHERETEA
29896	■	<i>Holoschoenetalia vulgaris</i>
42787	■	<i>Gaudinio verticicolae-Hordeion bulbosi</i>
30088	■	<i>Hedysaro coronarii-Phalaridetum coerulescentis</i>
30090		<i>Hedysaro coronarii-Phalaridetum coerulescentis convolvuletosum meonanthi</i>
104705	■	STIPO GIGANTEAE-AGROSTIETEA CASTELLANAE
29898	■	<i>Agrostietalia castellanae</i>
42642	■	<i>Festucion merinoi</i>
42643	■	<i>Paeonio coriaceae-Festucetum elegantis</i>
42645	■	<i>Deschampsio strictae-Agrostietum curtisii</i>
104527	■	<i>Avenulo occidentalis-Festucetum elegantis</i>
42807	■	<i>Agrostion castellanae</i>
42808	■	<i>Euphrasio willkommii-Festucetum amplae</i>
42809		<i>Gaudinio fragilis-Agrostietum castellanae</i>

30086

Gaudinio fragilis-Agrostietum castellanae hypochaeridetosum