

## 8230 Roquedos silíceos con vegetación pionera del *Sedo-Scleranthion* o del *Sedo albi-Veronicion dillenii*

Repisas, rellanos y roquedos silíceos horizontales con suelos incipientes colonizados por vegetación dominada, sobre todo, por plantas crasas anuales o perennes.

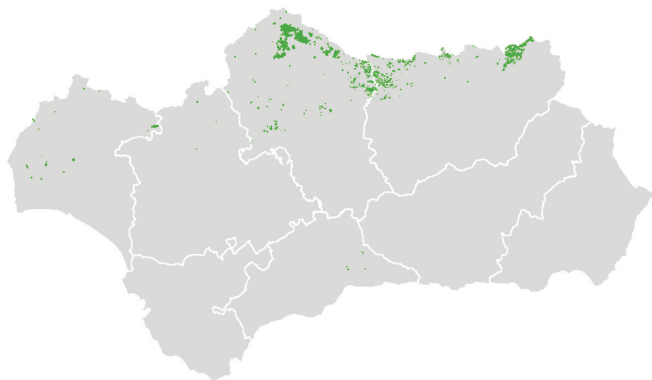


Abarca desde grandes roquedos a fragmentos de roca de muy diverso tamaño (bloques rocosos de grandes dimensiones, depósitos de piedras fijas y acúmulos más o menos móviles e inestables), pasando por taludes terrosos y terroso-pedregosos, y grietas anchas terrosas entre bloques de rocas.

“ Al predominar plantas anuales efímeras, este HIC 8230 puede pasar desapercibido en los periodos secos ”

Suelos esqueléticos sobre superficies rocosas silíceas o de naturaleza similar, horizontales o de escasa pendiente, con comunidades o especies vegetales típicas. El hábitat incluye toda la superficie de suelo incipiente con independencia de que la vegetación característica (formaciones de crasuláceas) ocupe solo parte de ella. Con frecuencia, estas comunidades vegetales se muestran como formaciones monoespecíficas constituidas por alguna especie de crasulácea. Suelen adquirir llamativas tonalidades rosáceas o rojizas que contrastan con los grises de la roca y el verde de los pastos vecinos.

Repisas, rellanos y roquedos silíceos (granitos, granodioritas, pizarras, esquistos, micaesquistos, anfibolitas, cuarcitas, filitas, areniscas, grauvacas, etc.), horizontales o de escasa inclinación, con comunidades vegetales pioneras dominadas sobre todo por plantas crasas, anuales o perennes. Sobre estos biotopos se desarrollan suelos incipientes (esqueléticos), generados por la meteorización de la roca madre, con escasa capacidad para retener el agua, por lo que someten a las plantas a un elevado estrés hídrico. Sus especies características disponen de adaptaciones para sobrevivir en estas condiciones, como son la capacidad de mantener sus estomas cerrados por el día o la de acumular agua en los tejidos de sus hojas.



Se presenta en las áreas paleozoicas de Sierra Morena y, en menor medida, en los sustratos silíceos de áreas como Sierra Nevada y Filabres, Sierra de Baza o la Axarquía alta.

Son, por tanto, plantas muy resistentes a la sequía, de aspecto craso o suculento. También se adaptan a episodios de encharcamiento, muy comunes en los sustratos que ocupan (horizontales impermeables y con mal drenaje).

Suelen ser comunidades poco diversificadas, de cobertura variable y escasa talla, constituidas por plantas anuales de fenología primaveral que se agostan rápidamente cuando se elevan las temperaturas y cesan las precipitaciones. Constituyen formaciones de carácter primocolonizador con capacidad para crecer directamente sobre la roca madre, ocupando áreas de escasa superficie. Su desarrollo facilita la



acumulación de materia orgánica y partículas minerales que contribuyen a la formación de un sustrato incipiente sobre el que pueden instalarse, posteriormente, otras comunidades. Los afloramientos rocosos con comunidades crasifolias propias de este HIC 8230, intercalados entre distintos tipos de pastizales, son un componente muy destacable del paisaje, sobre todo en áreas adeshadas de Sierra Morena.

Dominan distintas especies de crasuláceas, en su mayoría terófitos y nanocaméfitos de los géneros *Sedum* y *Sempervivum*, algunas de gran interés biogeográfico.



En Andalucía son mayoritarias las representaciones del hábitat constituidas por especies de *Sedum*, con plantas anuales pioneras como *S. andegavense*, *S. brevifolium*, *S. arenarium*, *S. caespitosum*, etc., que pueden acompañarse de otras no crasas como *Chamaemelum fuscatum*, *Aira cupaniana*, *Vulpia myuros*, *Spergularia purpurea*, así como por diversas especies de líquenes (*Rizocarpon*, *Ramalina*, etc.) y musgos (*Polytrichum*, *Ceratodon*, etc.). Por su parte, las formaciones presididas por *Sempervivum*, en particular por *Sempervivum minutum*, caméfito endémico de las sierras béticas (Sierras de Baza, Nevada y Filabres) suelen presentarse en pequeños rellanos de roquedos de montaña.



*Sedum brevifolium*

29784		<i>HELIANTHEMETEA GUTTATI</i>
29881		<i>Tuberarietalia guttatae</i>
42457		<i>Tuberarion guttatae</i>
104623		<i>Tuberarienion guttatae</i>
42463	■	<i>Sedo caespitosi-Tillaeetum muscosae</i>
42467		<i>Sedion pedicellato-andegavensis</i>
42468	■	<i>Chamaemelo fuscati-Sedetum andegavensis</i>
42469	■	<i>Sedetum caespitoso-arenarii</i>