

Evolución de la climatología en el año hidro-meteorológico 2021 – 2022.

Junio de 2022.





Precipitaciones en junio de 2022.

Mapa 1: Precipitaciones totales.

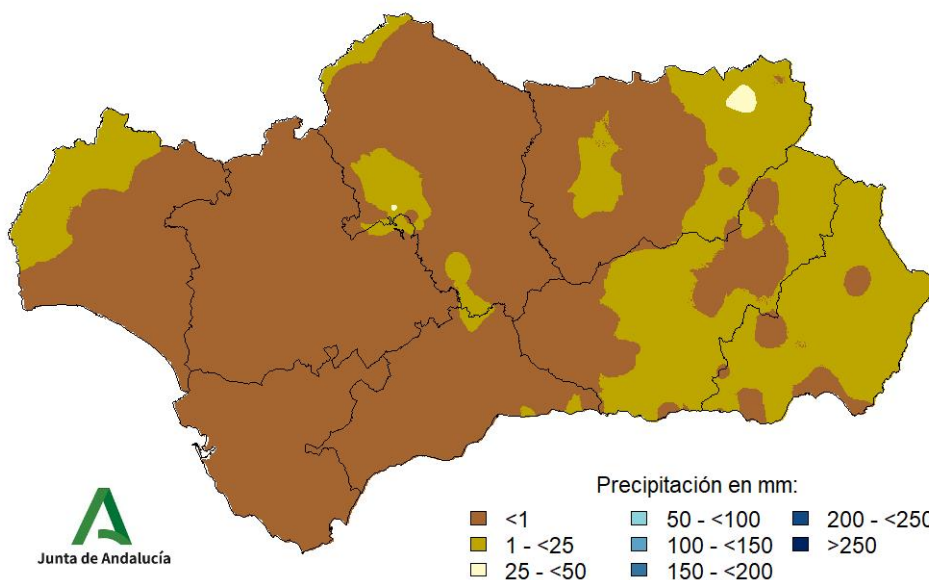


Tabla 1: Precipitaciones totales a nivel regional y lugar que ocupa el año actual.

POSICIÓN	AÑO	PRECIPITACIÓN (MM)	CARÁCTER DEL MES
1	1992	100,2	MUY HÚMEDO
14	1973	25,5	HÚMEDO
22	2021	15,8	HÚMEDO
29	1955	14,7	NORMAL
40	1985	10,9	SECO
57	1999	3,6	MUY SECO
68	2022	1,2	MUY SECO
73	2019	0,5	EXTREMADAMENTE SECO

Extremadamente húmedo: Las precipitaciones sobrepasan el valor máximo registrado en el periodo de referencia 1971 – 2000.

Muy húmedo: $f < 20\%$. Las precipitaciones se encuentran en el intervalo correspondiente al 20% de los años más húmedos.

Húmedo: $20\% \leq f < 40\%$.

Normal: $40\% \leq f \leq 60\%$. Las precipitaciones registradas se sitúan alrededor de la mediana.

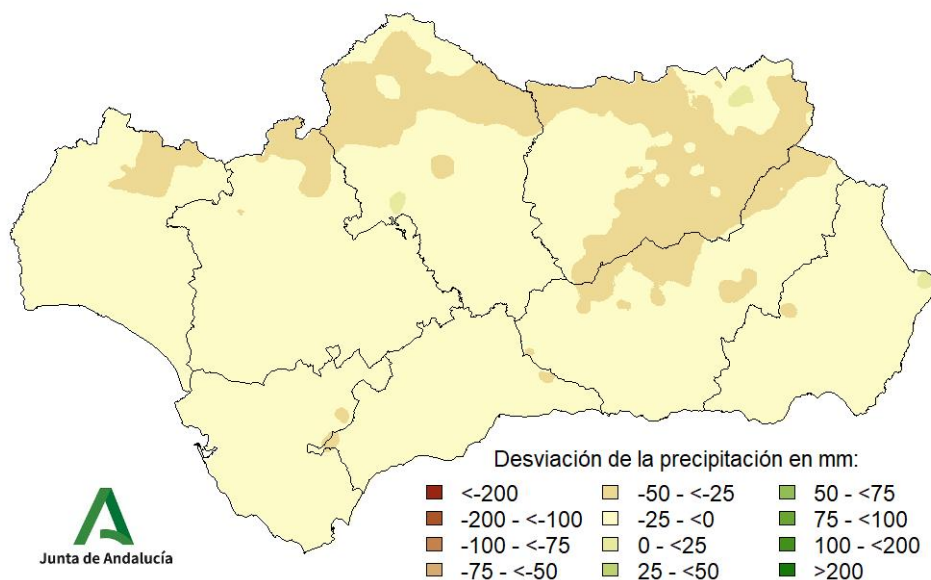
Seco: $60\% \leq f < 80\%$.

Muy seco: $f \geq 80\%$.

Extremadamente seco: Las precipitaciones no alcanzan el valor mínimo registrado en el periodo de referencia 1971 – 2000.



Mapa 2: Desviación de las precipitaciones totales respecto a la media (periodo 1971 – 2000), en milímetros.



Mapa 3: Desviación de las precipitaciones totales respecto a la media (periodo 1971 – 2000), en tanto por ciento.

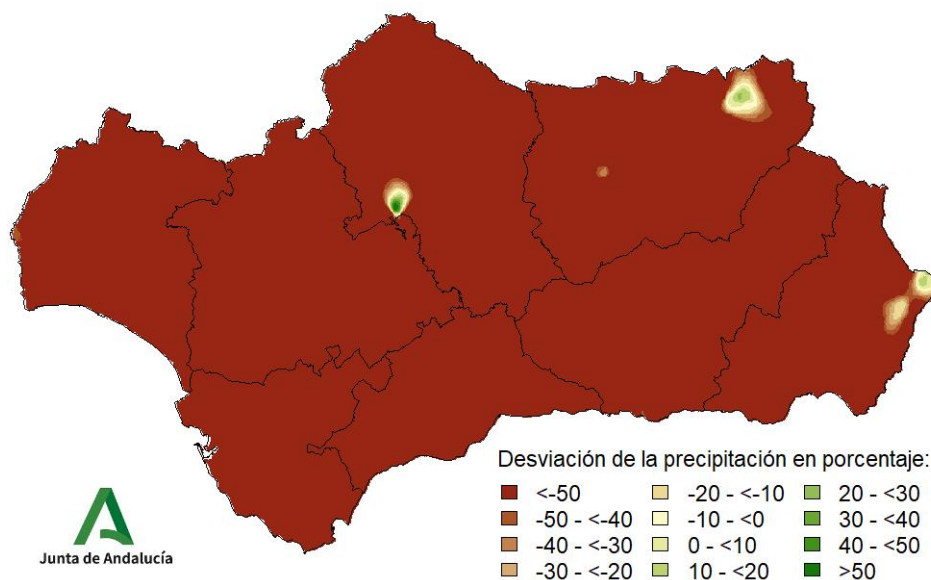




Tabla 2: Precipitaciones totales y desviación respecto a la media (periodo 1971 – 2000) por provincias y por región.

PROVINCIA / REGIÓN	PRECIPITACIÓN (MM)	MEDIA 1971 - 2000 (MM)	ANOMALÍA (MM)	PORCENTAJE RESPECTO A LA MEDIA (%)
ANDALUCÍA	1,2	19,4	-18,2	6,3
ALMERÍA	2,6	13,9	-11,2	19,0
CÁDIZ	0,1	14,6	-14,5	0,6
CÓRDOBA	0,7	22,2	-21,5	3,2
GRANADA	1,7	21,7	-20,1	7,6
HUELVA	1,4	18,0	-16,6	7,8
JAÉN	2,7	27,9	-25,2	9,7
MÁLAGA	0,2	14,5	-14,3	1,4
SEVILLA	0,1	16,1	-16,0	0,5

Tabla 3: Precipitaciones totales y desviación respecto a la media (periodo 1971 – 2000) por grandes cuencas.

CUENCA / REGIÓN	PRECIPITACIÓN (MM)	MEDIA 1971 - 2000 (MM)	ANOMALÍA (MM)	PORCENTAJE RESPECTO A LA MEDIA (%)
ANDALUCÍA	1,2	19,4	-18,2	6,3
GUADALQUIVIR	1,1	21,3	-20,2	5,4
MEDITERRÁNEA	1,2	14,3	-13,1	8,6
ATLÁNTICA - CÁDIZ	0,1	14,4	-14,3	0,8
ATLÁNTICA - HUELVA	1,6	16,6	-15,0	9,4



Temperaturas en junio de 2022.

Mapa 4: Temperaturas medias.

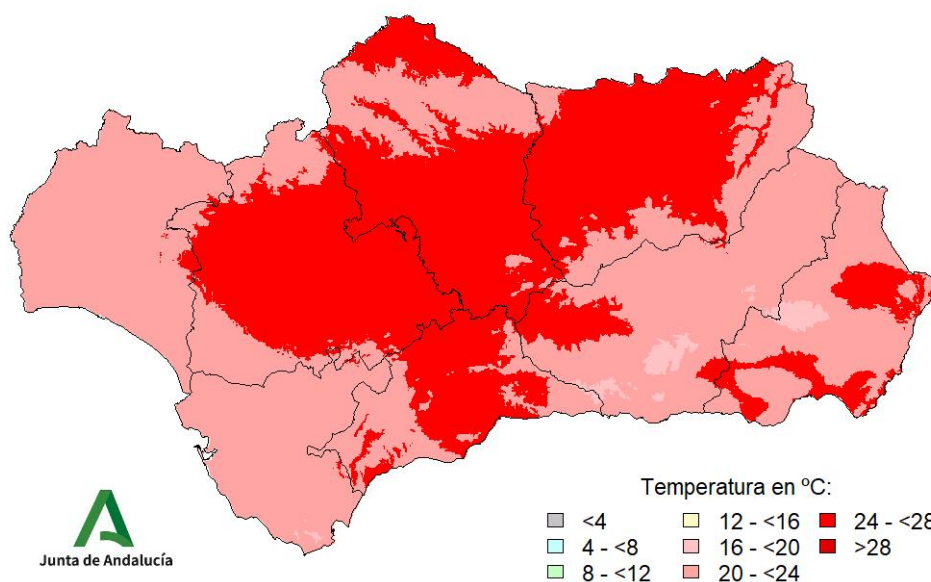


Tabla 4: Temperaturas medias a nivel regional y lugar que ocupa el año actual.

POSICIÓN	AÑO	TEMPERATURA (°C)	CARÁCTER DEL MES
1	2017	25,5	EXTREMADAMENTE CÁLIDO
9	2022	23,8	EXTREMADAMENTE CÁLIDO
11	2000	23,4	MUY CÁLIDO
22	1994	22,9	CÁLIDO
33	1990	22,3	NORMAL
40	2021	21,9	NORMAL
54	1973	21,4	FRÍO
67	1984	19,8	MUY FRÍO
72	1992	17,9	MUY FRÍO

Extremadamente cálido: Las temperaturas sobrepasan el valor máximo registrado en el periodo de referencia 1971 – 2000.

Muy cálido: $f < 20\%$. Las temperaturas se encuentran en el intervalo correspondiente al 20% de los años más cálidos.

Cálido: $20\% \leq f < 40\%$.

Normal: $40\% \leq f < 60\%$. Las temperaturas registradas se sitúan alrededor de la mediana.

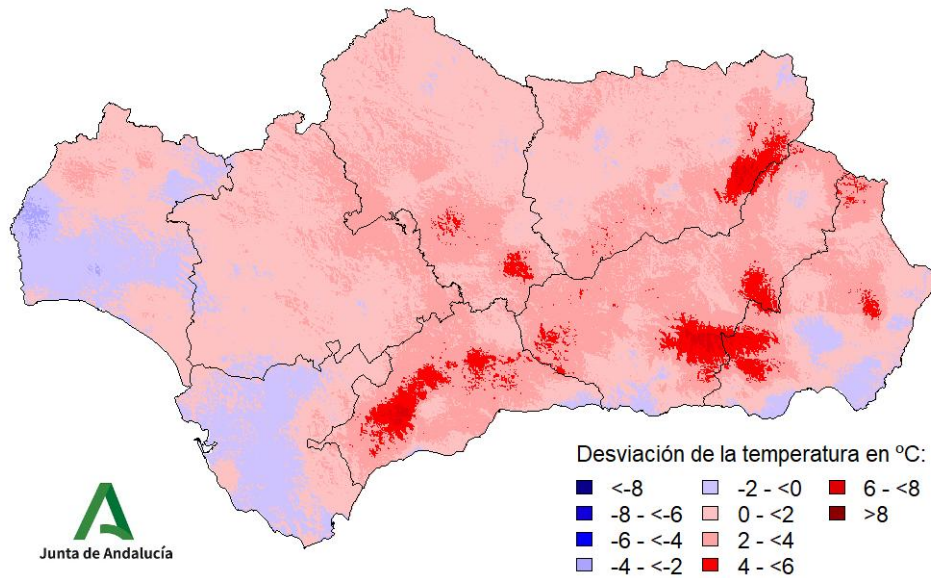
Frío: $60\% \leq f < 80\%$.

Muy frío: $f \geq 80\%$.

Extremadamente frío: Las temperaturas no alcanzan el valor mínimo registrado en el periodo de referencia 1971 – 2000.



Mapa 5: Desviación de las temperaturas medias respecto a la media (periodo 1971 – 2000), en grados centígrados.



Mapa 6: Desviación de las temperaturas medias respecto a la media (periodo 1971 – 2000), en tanto por ciento.

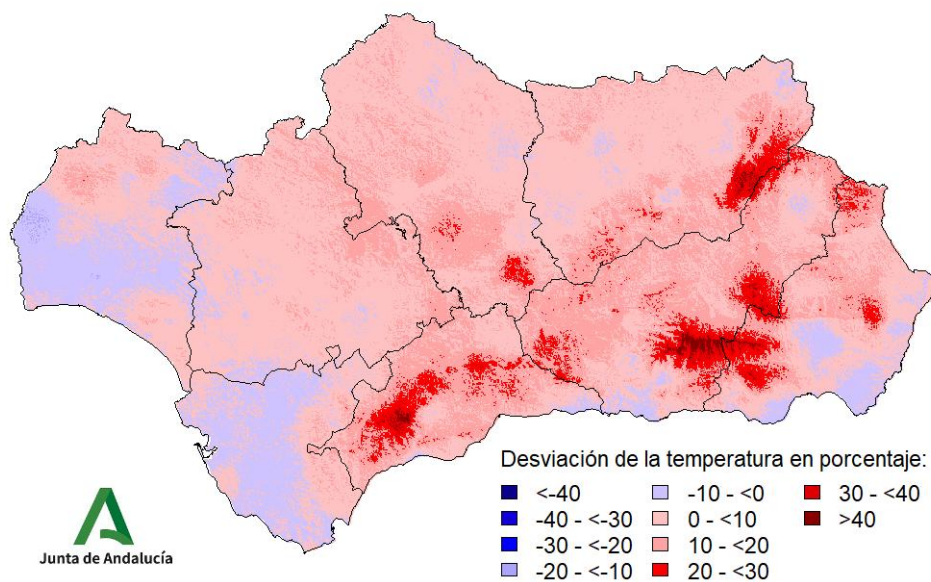




Tabla 5: Temperaturas medias y desviaciones respecto a la media (periodo 1971 – 2000) por provincias y por región.

PROVINCIA / REGIÓN	TEMPERATURA (°C)	MEDIA 1971 - 2000 (°C)	DESVIACIÓN (°C)
ANDALUCÍA	23,8	22,2	1,5
ALMERÍA	23,1	21,4	1,6
CÁDIZ	22,5	22,4	0,1
CÓRDOBA	24,7	23,0	1,7
GRANADA	22,6	20,1	2,5
HUELVA	22,9	22,8	0,2
JAÉN	24,6	22,8	1,8
MÁLAGA	24,1	21,4	2,7
SEVILLA	24,7	23,3	1,3

Tabla 6: Temperaturas medias y desviaciones respecto a la media (periodo 1971 – 2000) por grandes cuencas.

CUENCA / REGIÓN	TEMPERATURA (°C)	MEDIA 1971 - 2000 (°C)	DESVIACIÓN (°C)
ANDALUCÍA	23,8	22,2	1,5
GUADALQUIVIR	24,3	22,5	1,7
MEDITERRÁNEA	23,2	21,2	2,0
ATLÁNTICA - CÁDIZ	22,6	22,6	0,0
ATLÁNTICA - HUELVA	22,9	23,1	-0,2



Precipitaciones en el año hidro-meteorológico (del 01/09/2021 al 30/06/2022).

Mapa 7: Precipitaciones totales acumuladas en el año hidro-meteorológico.

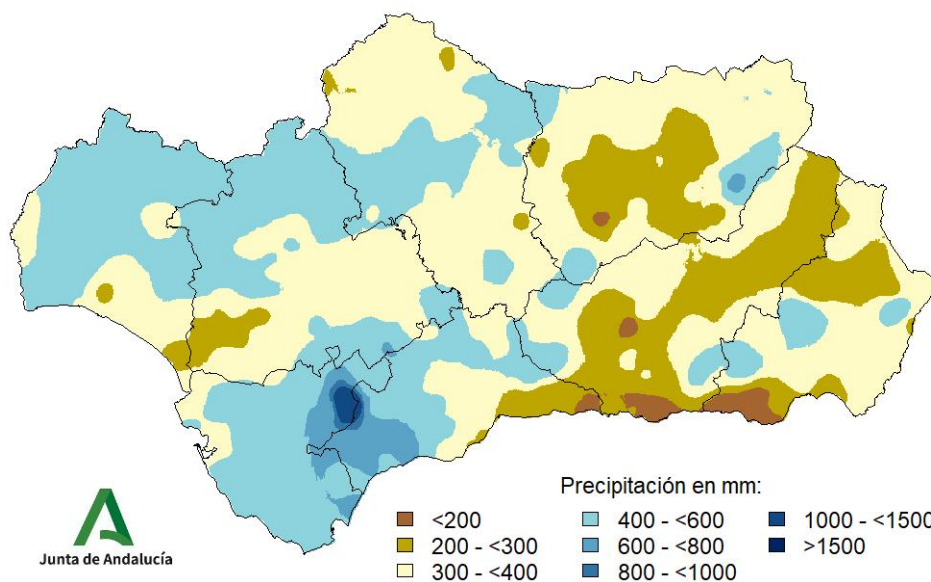


Gráfico 1: Evolución de las precipitaciones en el año hidro-meteorológico.

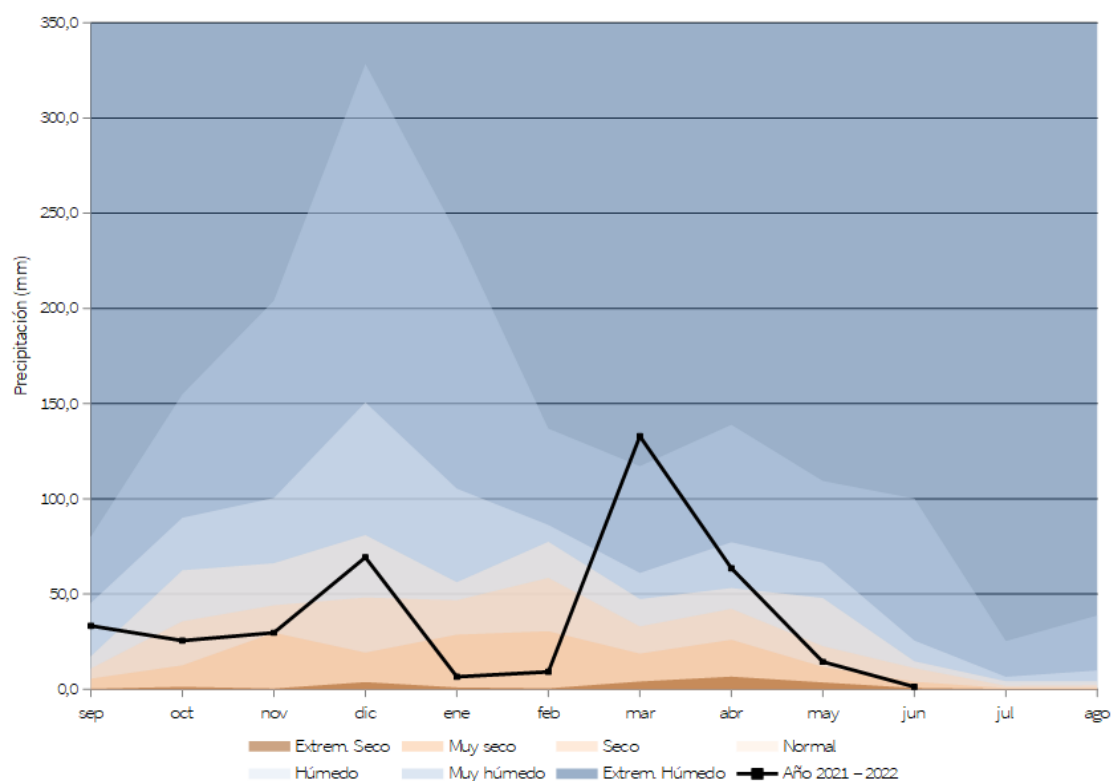




Gráfico 2: Evolución de las precipitaciones acumuladas en el año hidro-meteorológico.

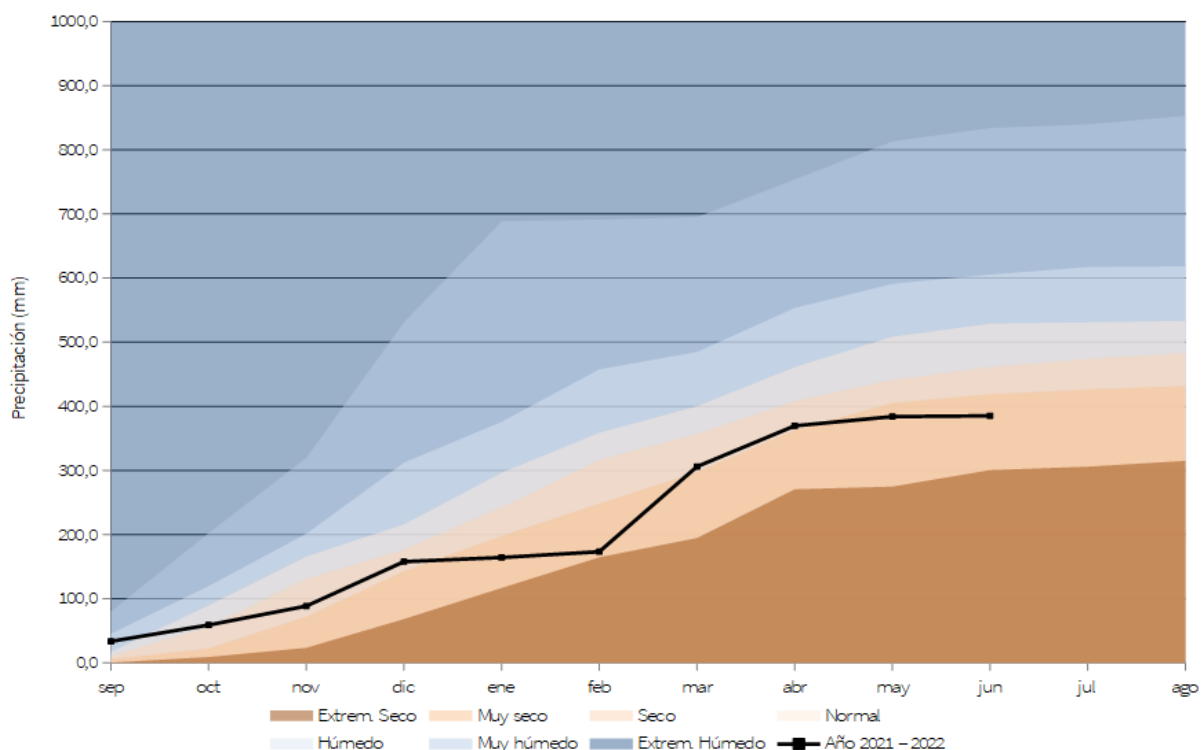
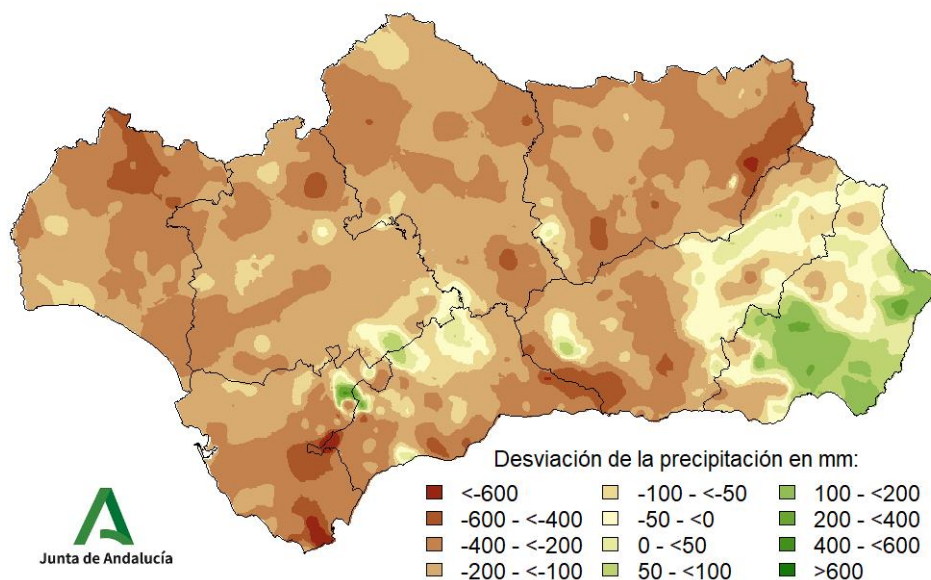


Tabla 7: Precipitaciones totales acumuladas y desviaciones respecto a la media (período 1971 - 2000) en el año hidro-meteorológico por provincias y por región.

PROVINCIA / REGIÓN	PRECIPITACIÓN (MM)	MEDIA 1971 - 2000 (MM)	ANOMALÍA (MM)	PORCENTAJE RESPECTO A LA MEDIA (%)
ANDALUCÍA	384,3	557,2	-172,8	69,0
ALMERÍA	329,8	302,1	27,8	109,2
CÁDIZ	533,5	772,5	-238,9	69,1
CÓRDOBA	379,2	568,8	-189,6	66,7
GRANADA	302,4	447,1	-144,7	67,6
HUELVA	419,4	657,1	-237,7	63,8
JAÉN	334,9	564,4	-229,5	59,3
MÁLAGA	446,0	629,8	-183,8	70,8
SEVILLA	408,0	573,3	-165,4	71,2



Mapa 8: Desviación de las precipitaciones totales respecto a la media (periodo 1971 – 2000) en el año hidro-meteorológico, en milímetros.



Mapa 9: Desviación de las precipitaciones totales respecto a la media (periodo 1971 – 2000) en el año hidro-meteorológico, en tanto por ciento.

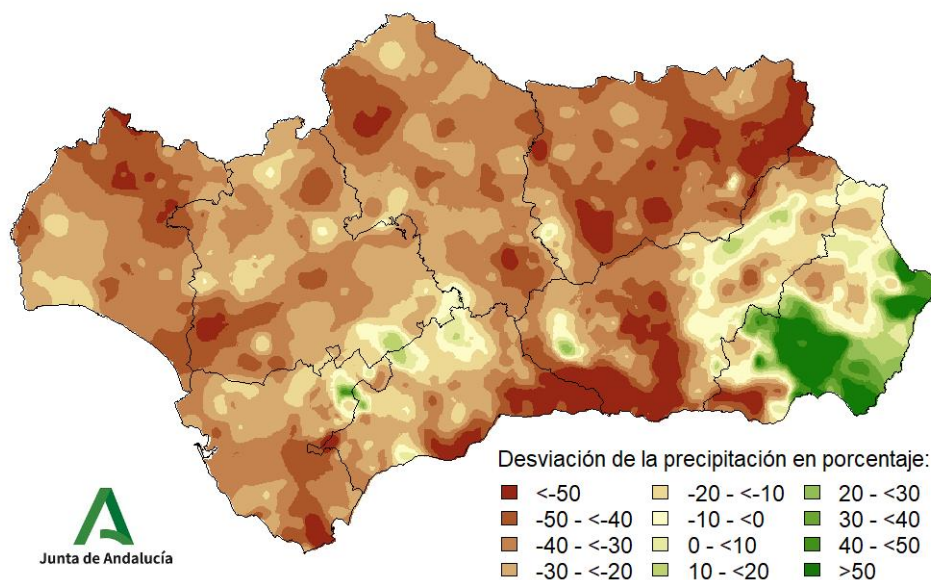




Tabla 8: Precipitaciones totales y desviaciones respecto a la media (periodo 1971 – 2000) en el año hidro-meteorológico por grandes cuencas.

CUENCA / REGION	PRECIPITACIÓN (MM)	MEDIA 1971 - 2000 (MM)	ANOMALÍA (MM)	PORCENTAJE RESPECTO A LA MEDIA (%)
ANDALUCÍA	384,3	557,2	-172,8	69,0
GUADALQUIVIR	364,2	544,2	-180,0	66,9
MEDITERRÁNEA	385,4	499,5	-114,1	77,2
ATLÁNTICA - CÁDIZ	538,0	746,1	-208,1	72,1
ATLÁNTICA - HUELVA	418,3	647,8	-229,5	64,6



Gráfico 4: Evolución de las precipitaciones acumuladas en el año natural.

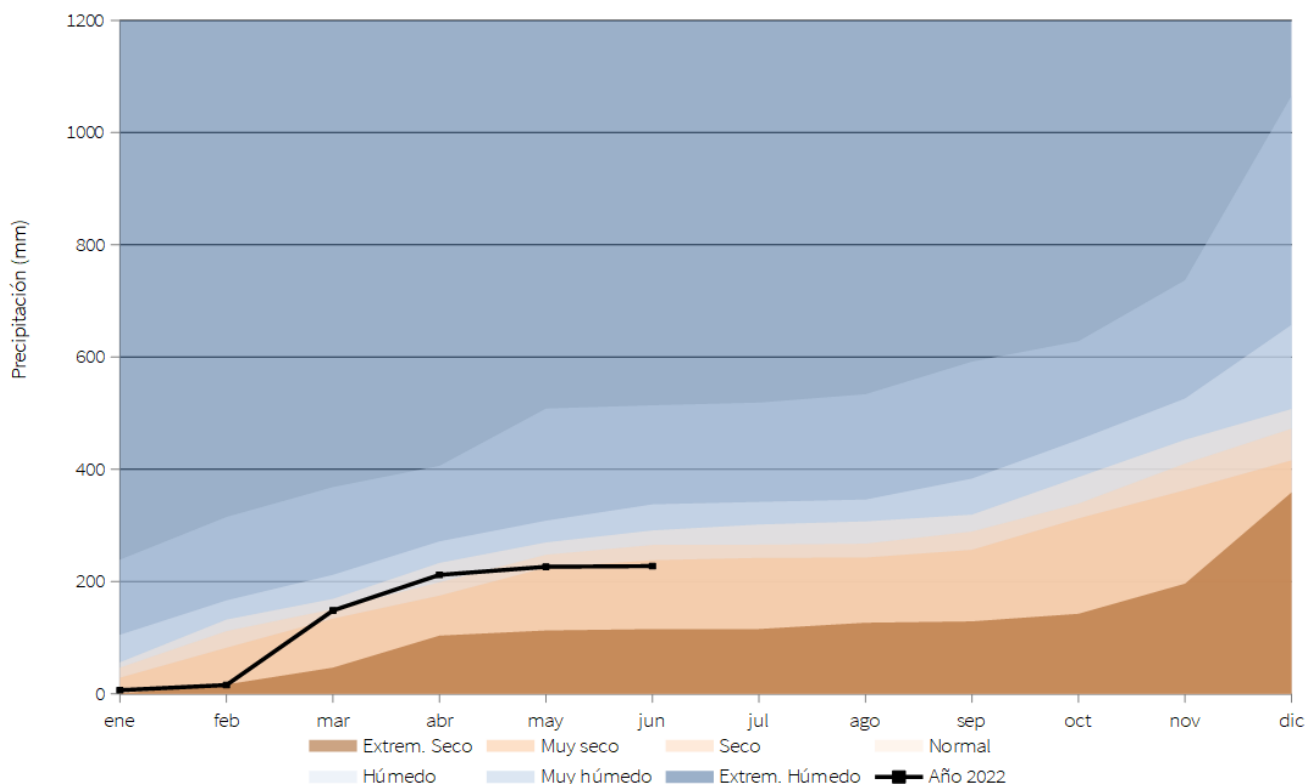
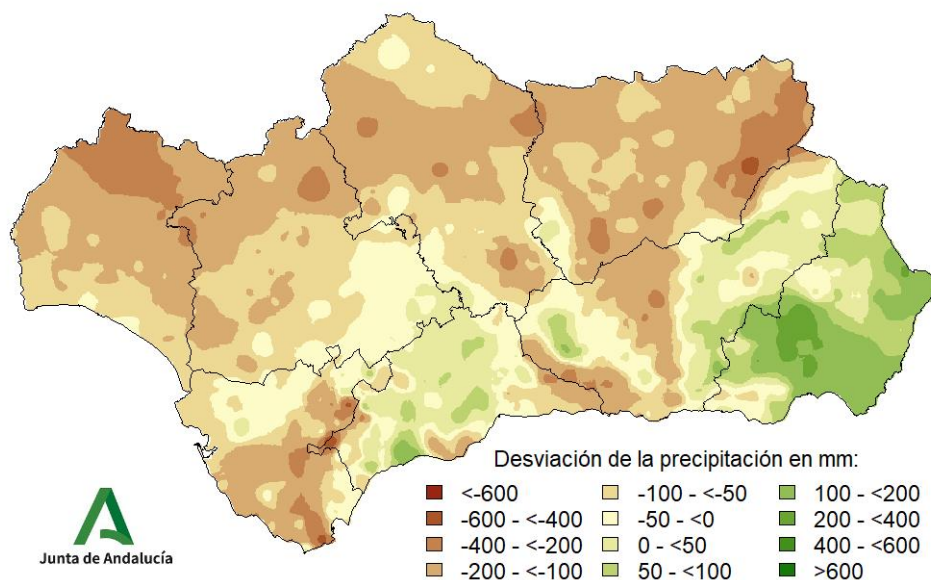


Tabla 9: Precipitaciones totales acumuladas y desviaciones respecto a la media (período 1971 – 2000) en el año natural por provincias y por región.

PROVINCIA / REGIÓN	PRECIPITACIÓN (MM)	MEDIA 1971 - 2000 (MM)	DESVIACIÓN (MM)	PORCENTAJE RESPECTO A LA MEDIANA / MEDIA (%)
ANDALUCÍA	226,9	299,4	-72,6	75,8
ALMERÍA	264,5	166,8	97,7	158,6
CÁDIZ	302,9	402,1	-99,2	75,3
CÓRDOBA	204,2	305,5	-101,3	66,8
GRANADA	216,8	254,1	-37,2	85,3
HUELVA	192,5	335,5	-143,0	57,4
JAÉN	191,3	327,7	-136,4	58,4
MÁLAGA	315,1	329,1	-14,0	95,7
SEVILLA	207,3	294,2	-86,9	70,5



Mapa 11: Desviación de las precipitaciones totales respecto a la media (periodo 1971 – 2000) en el año natural, en milímetros.



Mapa 12: Desviación de las precipitaciones totales respecto a la media (periodo 1971 – 2000) en el año natural, en tanto por ciento.

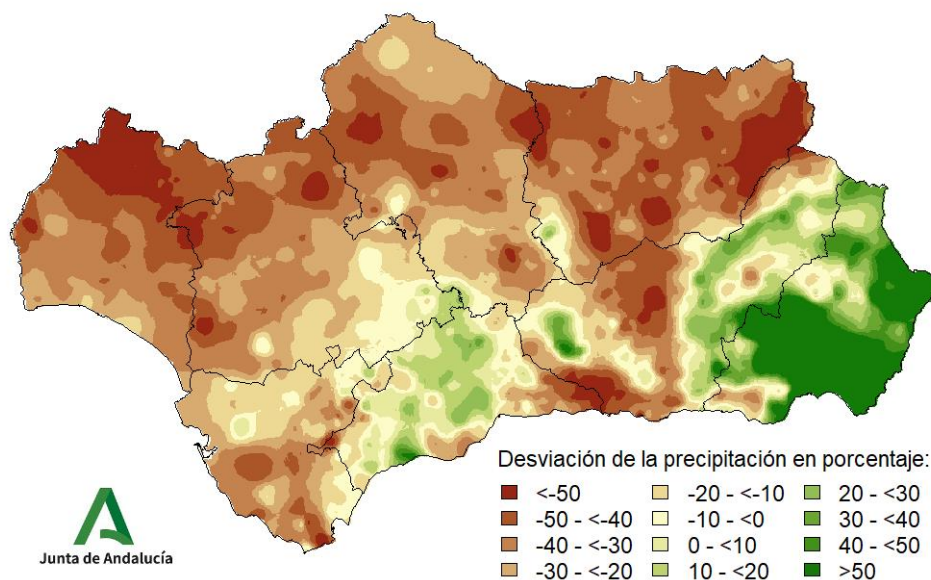




Tabla 10: Precipitaciones totales y desviaciones respecto a la media (periodo 1971 – 2000) en el año natural por grandes cuencas.

CUENCA / REGIÓN	PRECIPITACIÓN (MM)	MEDIA 1971 - 2000 (MM)	DESVIACIÓN (MM)	PORCENTAJE RESPECTO A LA MEDIANA / MEDIA (%)
ANDALUCÍA	226,9	299,4	-72,6	75,8
GUADALQUIVIR	203,7	296,3	-92,7	68,7
MEDITERRÁNEA	289,5	265,7	23,8	109,0
ATLÁNTICA - CÁDIZ	292,9	387,5	-94,6	75,6
ATLÁNTICA - HUELVA	190,5	329,9	-139,4	57,7



Temperaturas en el año hidro-meteorológico (del 01/09/2021 al 30/06/2022).

Mapa 13: Temperaturas medias en el año hidro-meteorológico.

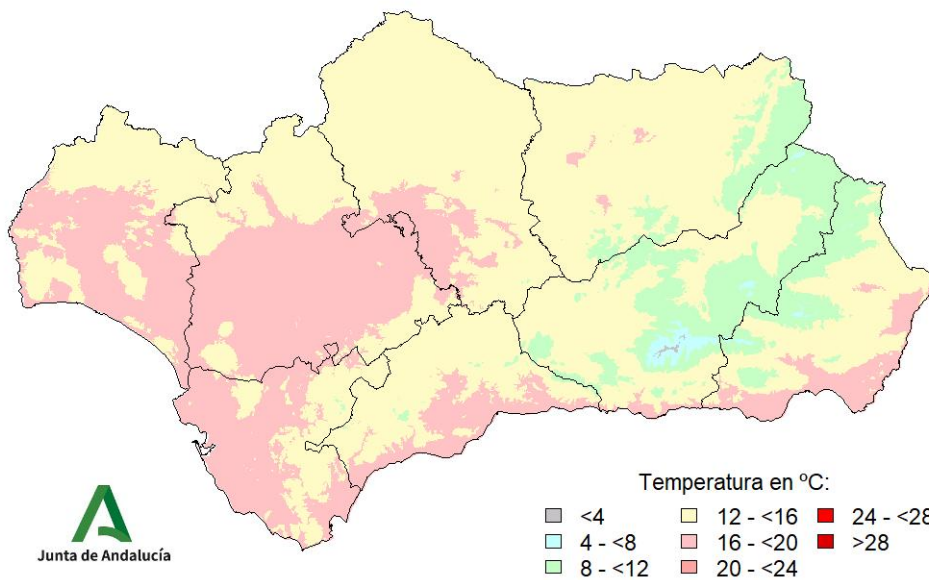


Gráfico 5: Evolución de las temperaturas medias en el año hidro-meteorológico.

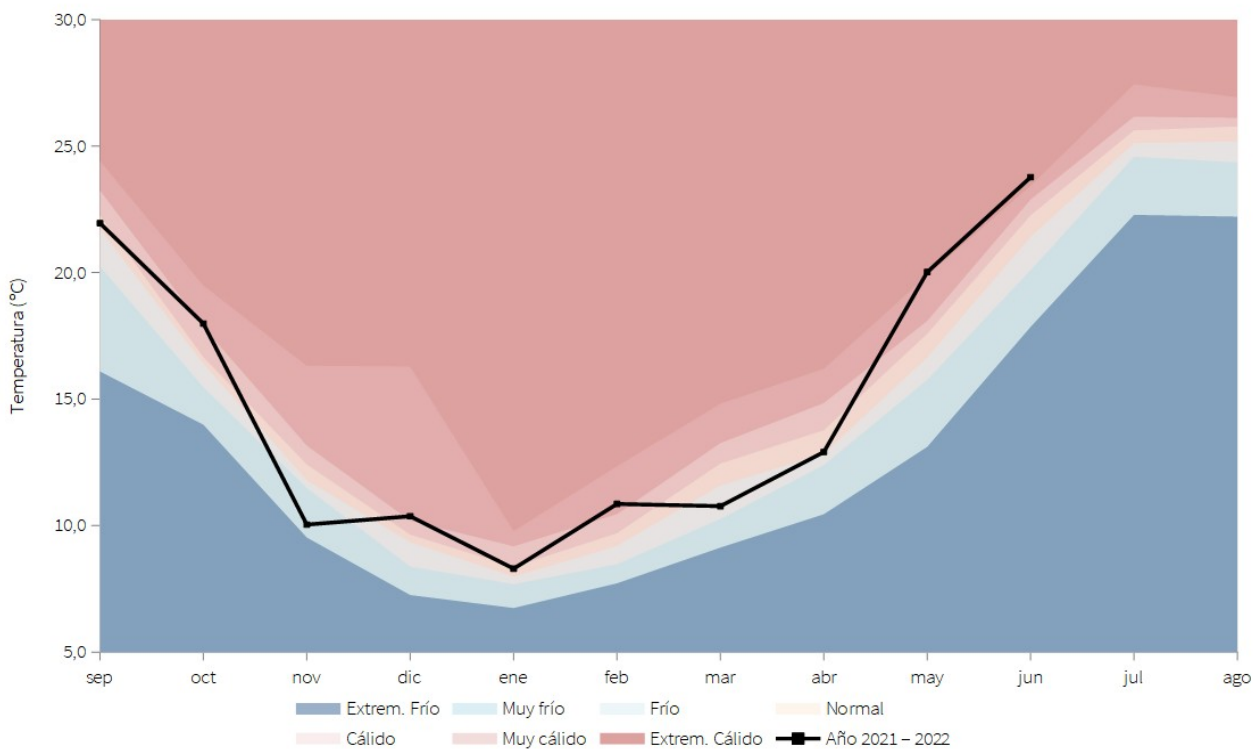




Gráfico 6: Evolución de las temperaturas medias acumuladas en el año hidro-meteorológico.

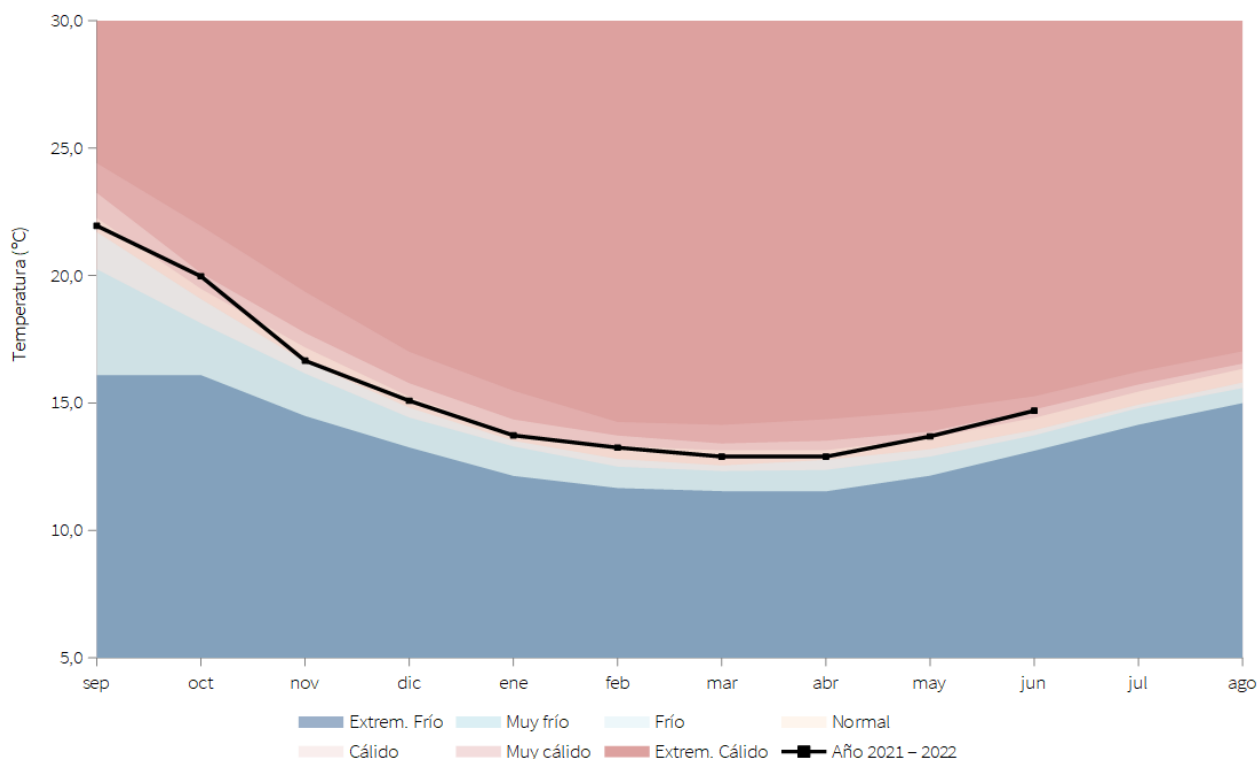


Tabla 11: Temperaturas medias y desviaciones respecto a la media (periodo 1971 – 2000) en el año hidro-meteorológico por provincias y por región.

PROVINCIA / REGIÓN	TEMPERATURA (°C)	MEDIA 1971 - 2000 (°C)	DESVIACIÓN (°C)
ANDALUCÍA	14,6	14,3	0,3
ALMERÍA	13,9	14,1	-0,2
CÁDIZ	16,0	16,0	0,0
CÓRDOBA	14,9	14,3	0,6
GRANADA	12,0	11,8	0,3
HUELVA	15,8	15,6	0,3
JAÉN	13,8	13,5	0,3
MÁLAGA	15,3	14,3	1,0
SEVILLA	16,1	15,6	0,4



Mapa 14: Desviación de las temperaturas medias respecto a la media (periodo 1971 – 2000) en el año hidro-meteorológico.

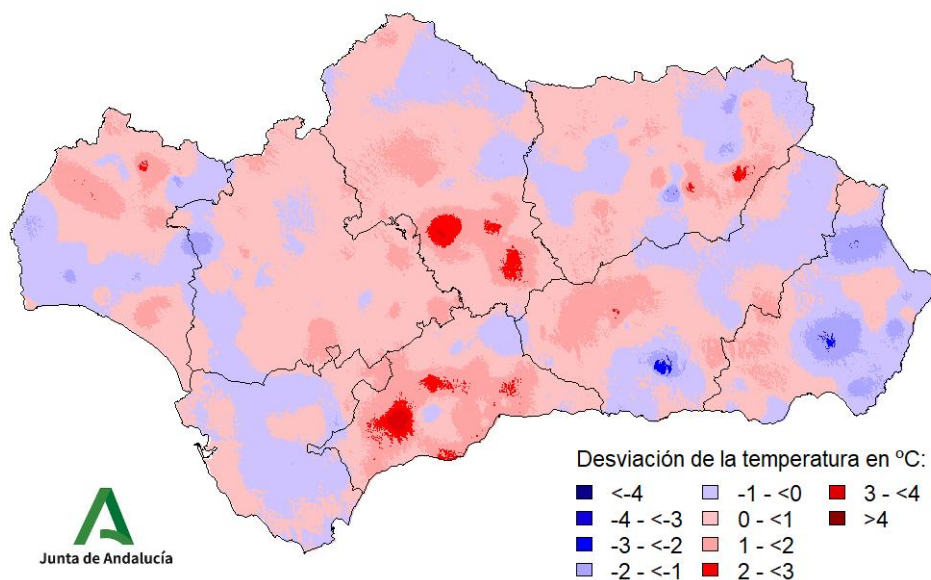


Tabla 12: Temperaturas medias y desviaciones respecto a la media (periodo 1971 – 2000) en el año hidro-meteorológico por grandes cuencas.

CUENCA / REGIÓN	TEMPERATURA (°C)	MEDIA 1971 - 2000 (°C)	DESVIACIÓN (°C)
ANDALUCÍA	14,6	14,3	0,3
GUADALQUIVIR	14,5	14,0	0,4
MEDITERRÁNEA	14,5	14,2	0,3
ATLÁNTICA - CÁDIZ	16,0	15,9	0,0
ATLÁNTICA - HUELVA	16,0	15,9	0,0



Temperaturas en el año natural (del 01/01/2022 al 30/06/2022).

Mapa 15: Temperaturas medias en el año natural.

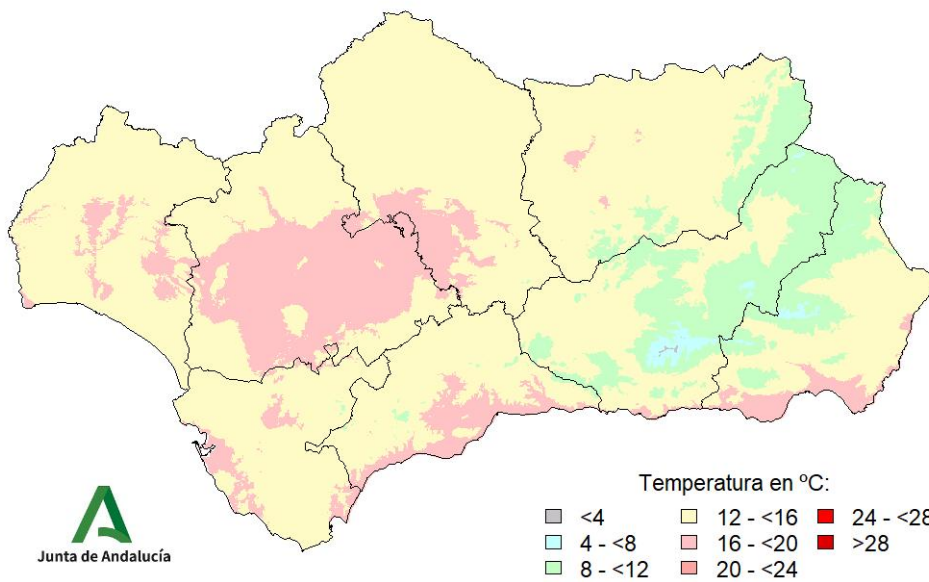


Gráfico 7: Evolución de las temperaturas medias en el año natural.

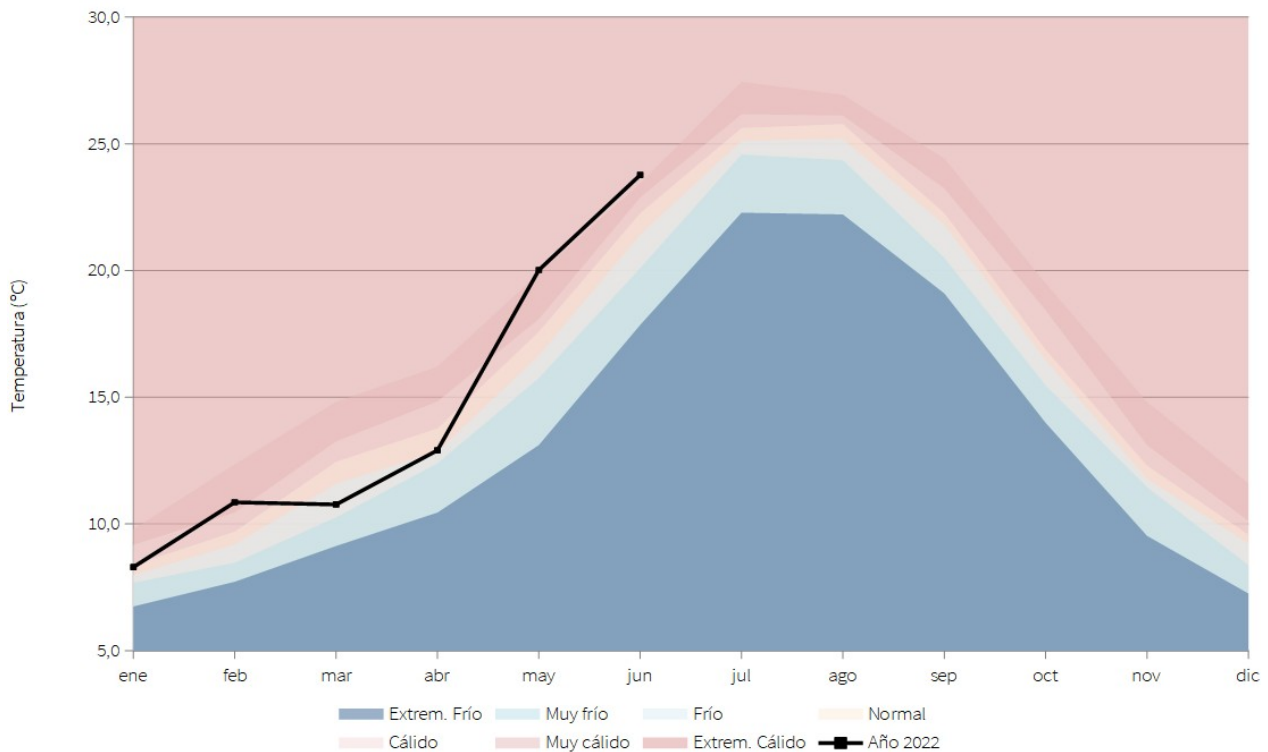




Gráfico 8: Evolución de las temperaturas medias acumuladas en el año natural.

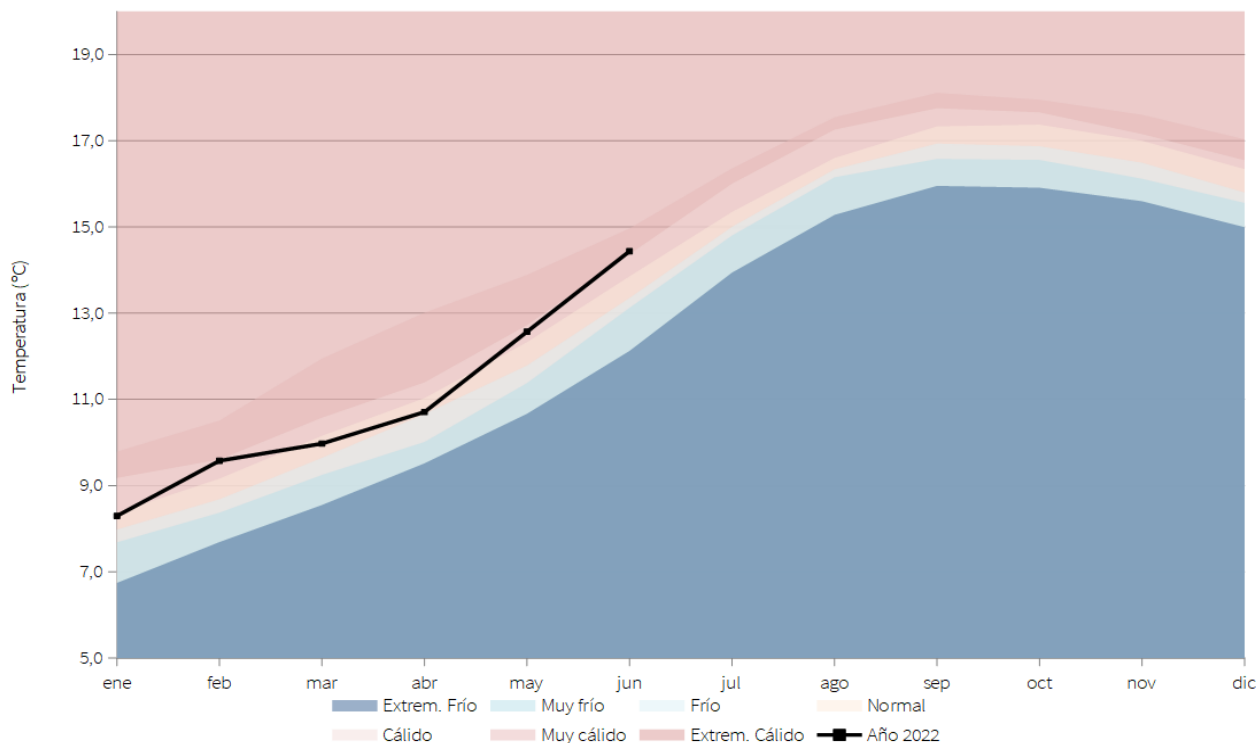


Tabla 13: Temperaturas medias y desviaciones respecto a la media (periodo 1971 – 2000) en el año natural por provincias y por región.

PROVINCIA / REGIÓN	TEMPERATURA (°C)	MEDIA 1971 - 2000 (°C)	DESVIACIÓN (°C)
ANDALUCÍA	14,4	13,7	0,6
ALMERÍA	13,4	13,5	-0,1
CÁDIZ	15,5	15,3	0,2
CÓRDOBA	14,7	13,8	0,9
GRANADA	11,9	11,3	0,5
HUELVA	15,4	14,9	0,5
JAÉN	13,8	13,0	0,8
MÁLAGA	15,0	13,6	1,4
SEVILLA	15,8	15,0	0,8



Mapa 16: Desviación de las temperaturas medias respecto a la media (periodo 1971 – 2000) en el año natural.

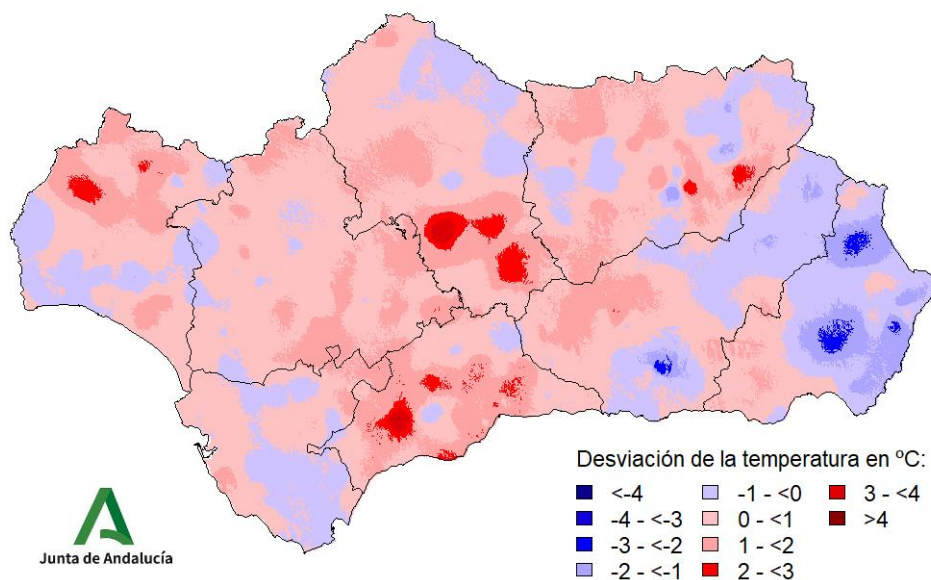


Tabla 14: Temperaturas medias y desviaciones respecto a la media (periodo 1971 – 2000) en el año natural por grandes cuencas.

CUENCA / REGIÓN	TEMPERATURA (°C)	MEDIA 1971 - 2000 (°C)	DESVIACIÓN (°C)
ANDALUCÍA	14,4	13,7	0,6
GUADALQUIVIR	14,3	13,6	0,8
MEDITERRÁNEA	14,1	13,6	0,5
ATLÁNTICA - CÁDIZ	15,5	15,2	0,3
ATLÁNTICA - HUELVA	15,6	15,3	0,3



Indicadores de seguimiento de la sequía (junio 2022).

Gráfico 9: Índice Estandarizado de Sequía Pluviométrica.

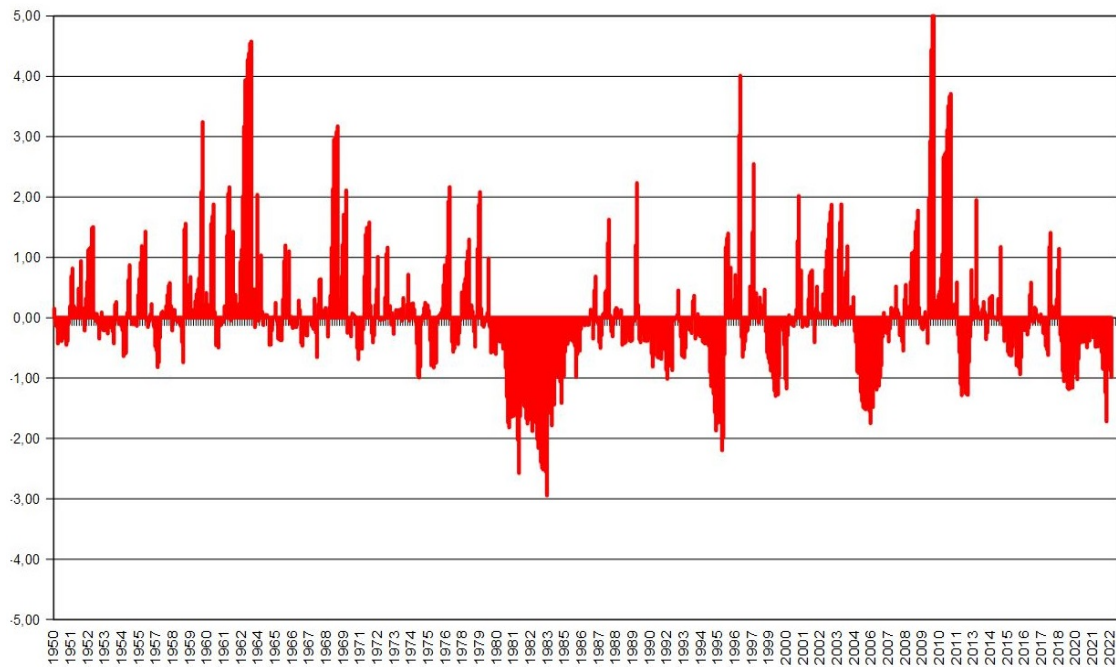
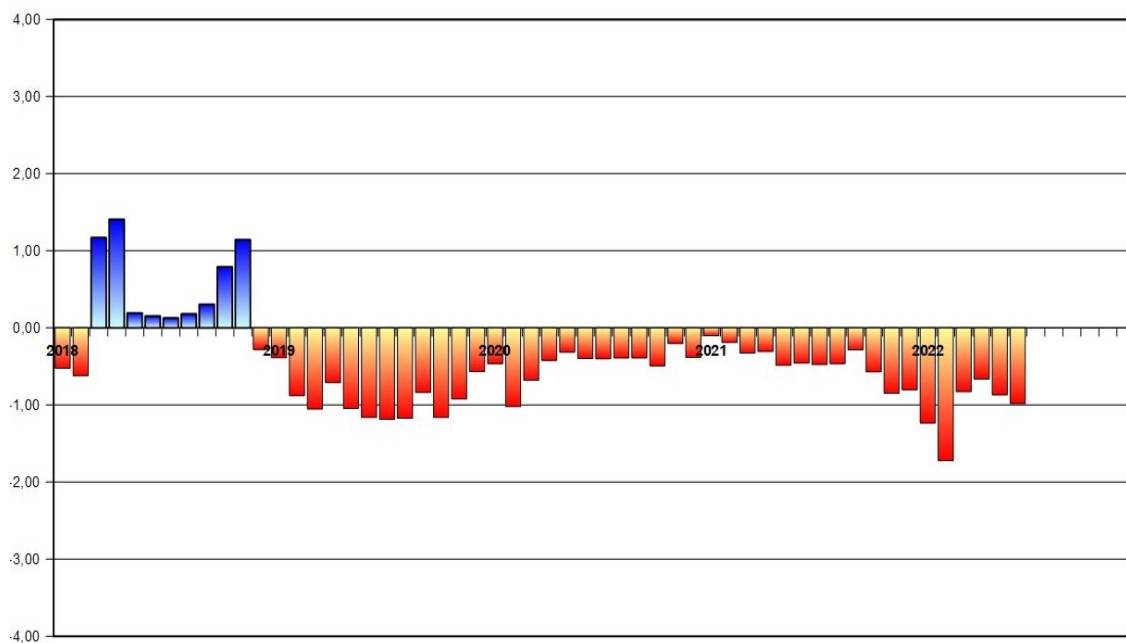
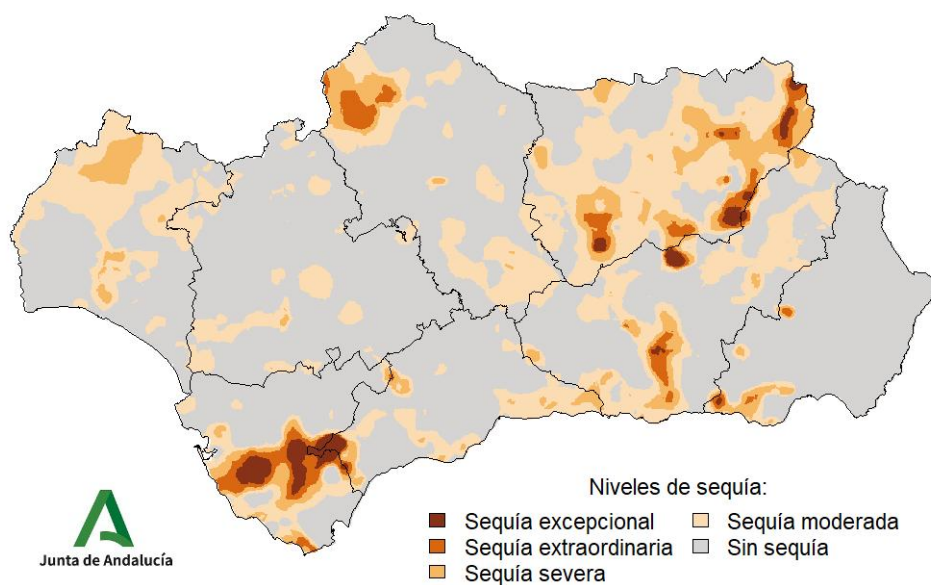


Gráfico 10: Índice Estandarizado de Sequía Pluviométrica. Detalle de los últimos cinco años.





Mapa 17: Índice Estandarizado de Sequía Pluviométrica.



Mapa 18: Intensidad del déficit pluviométrico.

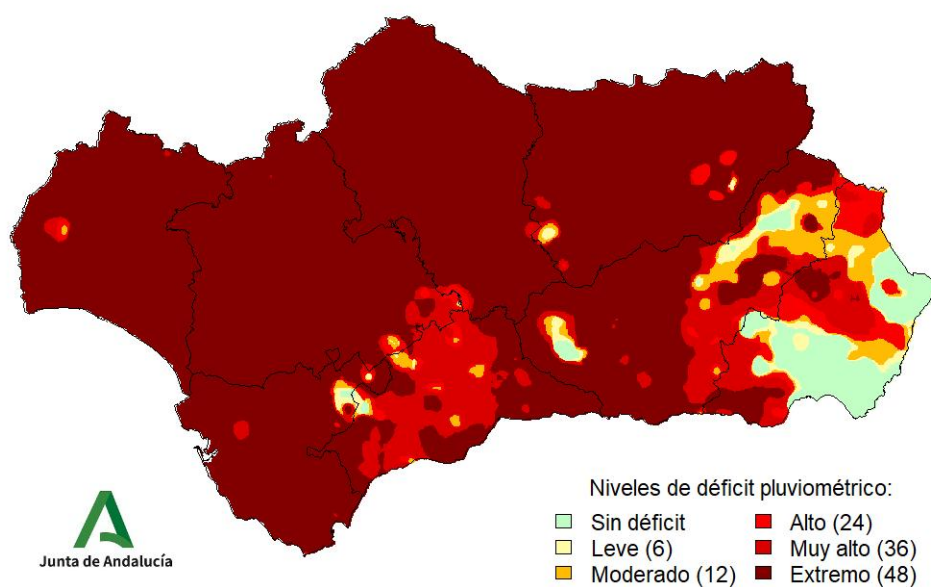




Tabla 15: Probabilidad de superar la situación de sequía a nivel regional.

PERIODO (FECHA)	PRECIPITACIÓN MÍNIMA PARA SUPERAR LA SEQUÍA (MM)	PORCENTAJE SOBRE LA NORMAL	PROBABILIDAD DE OCURRENCIA (%)
1 mes (31/07/2022)	65	2066	0
3 meses (30/09/2022)	108	440	0
6 meses (31/12/2022)	287	34	39
12 meses (30/06/2023)	506	14	58
24 meses (30/06/2024)	951	7	79

El valor del IESP que marca la existencia / ausencia de sequía es -0,4.

7 de julio de 2022.