

Evolución de la climatología en el año hidro-meteorológico 2021 – 2022. Síntesis ejecutiva.

Junio de 2022.





Precipitaciones.

Con precipitaciones medias en el conjunto regional de 1,2 mm, más de un 90% por debajo de la media de referencia, el mes de junio ha tenido un carácter muy seco en Andalucía. Las escasas precipitaciones se concentraron en áreas del tercio más oriental de la región, con valores máximos en la Sierra de Cazorla. También se produjeron algunas precipitaciones en áreas aisladas del extremo noroccidental y del centro de la región. En el resto de la Comunidad las precipitaciones fueron inexistentes.

El promedio regional en el año hidro-meteorológico se sitúa en los 384 mm. manteniéndose el carácter muy seco en cuanto a las precipitaciones. En cuanto a la sequía, la situación puede calificarse como de moderada aunque el valor se acerca a los umbrales que señalarían la situación de sequía severa.

Figura 1: Desviación de las precipitaciones totales respecto a la media en el año hidro-meteorológico.

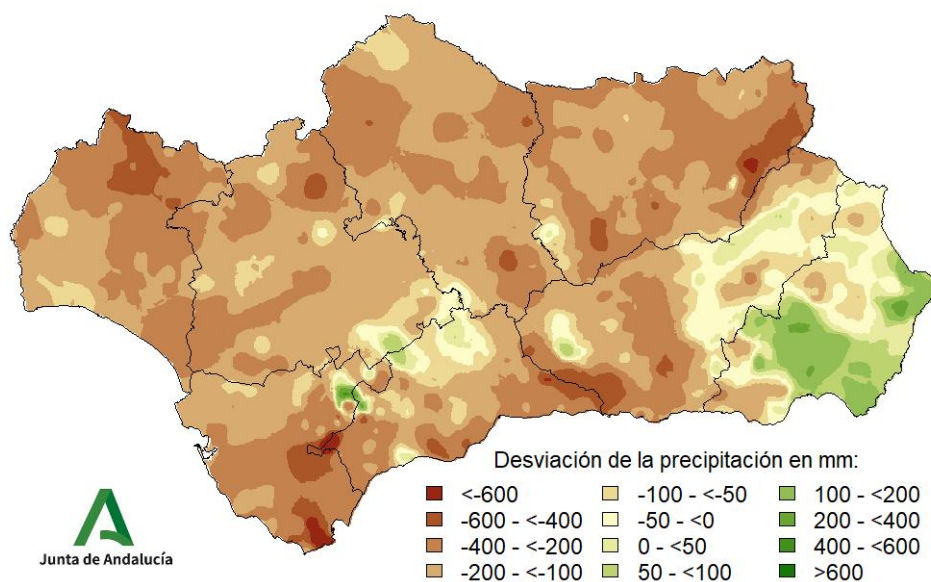




Figura 2: Evolución de las precipitaciones acumuladas en el año hidro-meteorológico.

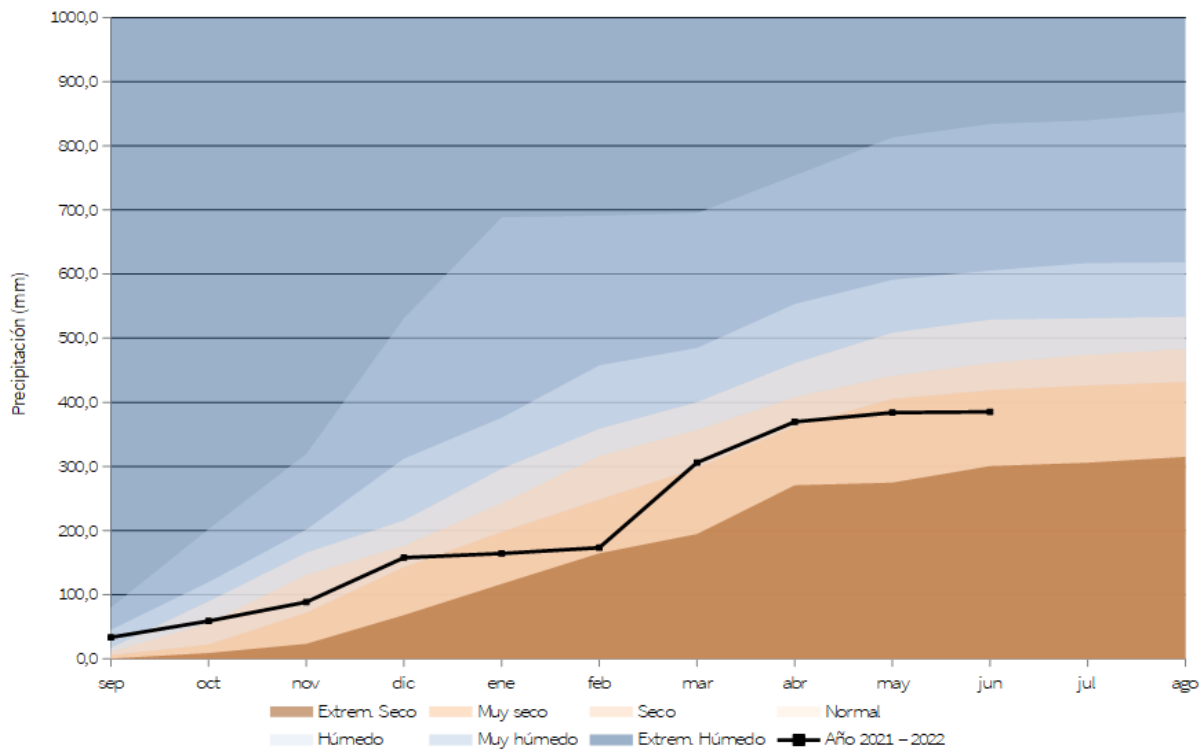


Figura 3: Índice Estandarizado de Sequía Pluviométrica. Detalle de los últimos cinco años.

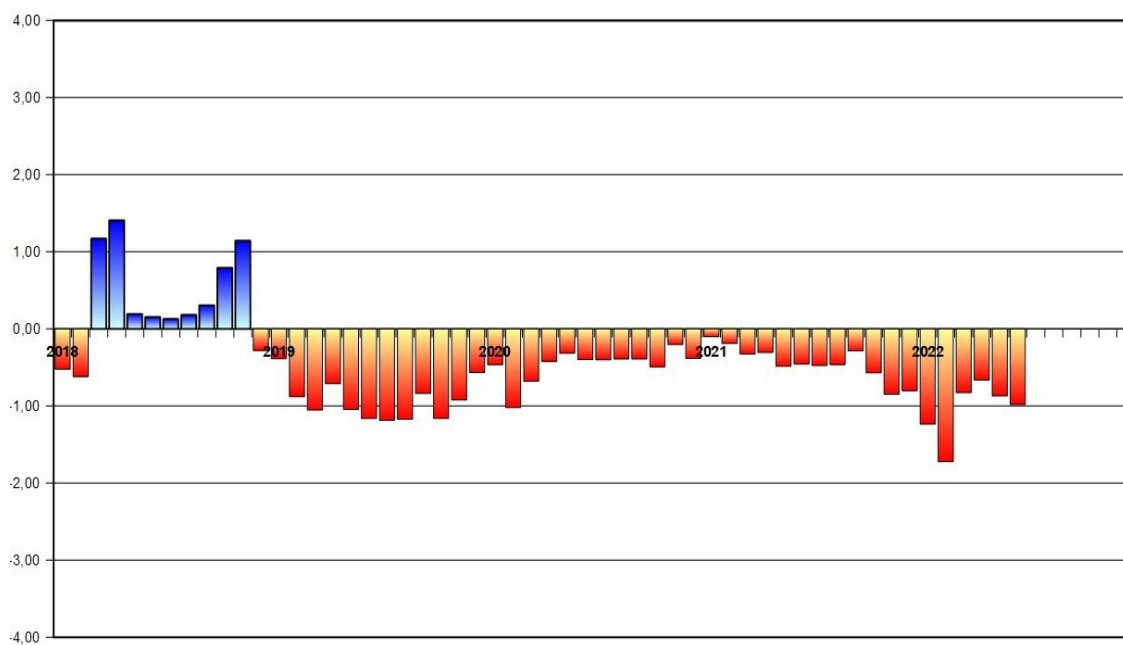




Figura 4: Precipitaciones totales acumuladas y desviaciones respecto a la media (periodo 1971 – 2000) en el año hidro-meteorológico por provincias y por región.

| PROVINCIA / REGIÓN | PRECIPITACIÓN (MM) | MEDIA 1971 - 2000 (MM) | ANOMALÍA (MM) | PORCENTAJE RESPECTO A LA MEDIA (%) |
|--------------------|--------------------|------------------------|---------------|------------------------------------|
| ANDALUCÍA | 384,3 | 557,2 | -172,8 | 69,0 |
| ALMERÍA | 329,8 | 302,1 | 27,8 | 109,2 |
| CÁDIZ | 533,5 | 772,5 | -238,9 | 69,1 |
| CÓRDOBA | 379,2 | 568,8 | -189,6 | 66,7 |
| GRANADA | 302,4 | 447,1 | -144,7 | 67,6 |
| HUELVA | 419,4 | 657,1 | -237,7 | 63,8 |
| JAÉN | 334,9 | 564,4 | -229,5 | 59,3 |
| MÁLAGA | 446,0 | 629,8 | -183,8 | 70,8 |
| SEVILLA | 408,0 | 573,3 | -165,4 | 71,2 |



Temperaturas.

La temperatura media regional se ha situado en los 23,8°C, 1,5°C por encima de los valores de referencia, calificándose el mes como extremadamente cálido desde el punto de vista térmico. Las anomalías térmicas positivas fueron generalizadas y especialmente altas en áreas montañosas de Andalucía Oriental y en los Sistemas Béticos, con valores medios superiores en 4°C a los de referencia. Por el contrario, el Litoral Atlántico y el Mediterráneo Oriental registraron ligeras anomalías negativas.

Tras el mes de junio, la temperatura media del año hidro-meteorológico se sitúa en los 14,6°C, 0,3°C por encima de la media del periodo 1971 – 2000, calificándose el año de forma provisional como cálido desde el punto de vista térmico.

Figura 5: Desviación de las temperaturas respecto a la media en el año hidro – meteorológico.

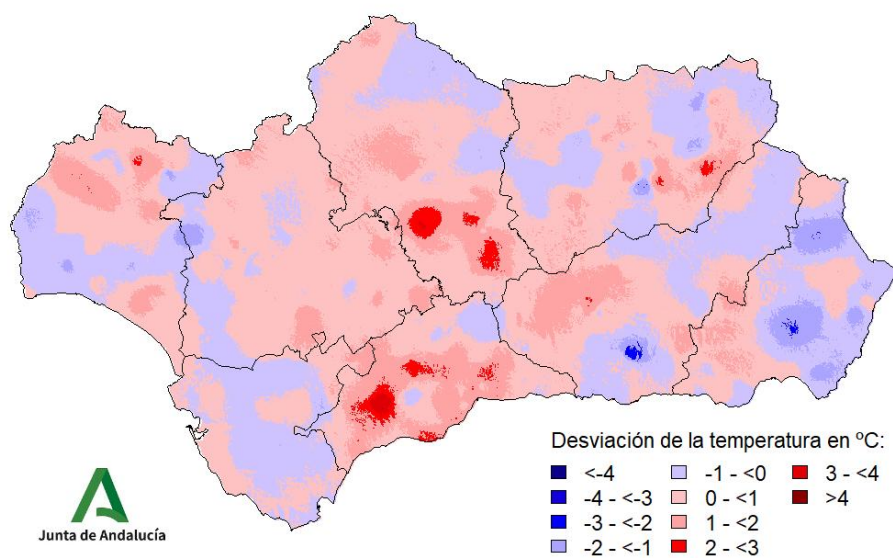




Figura 6: Evolución de las temperaturas medias en el año hidro-meteorológico.

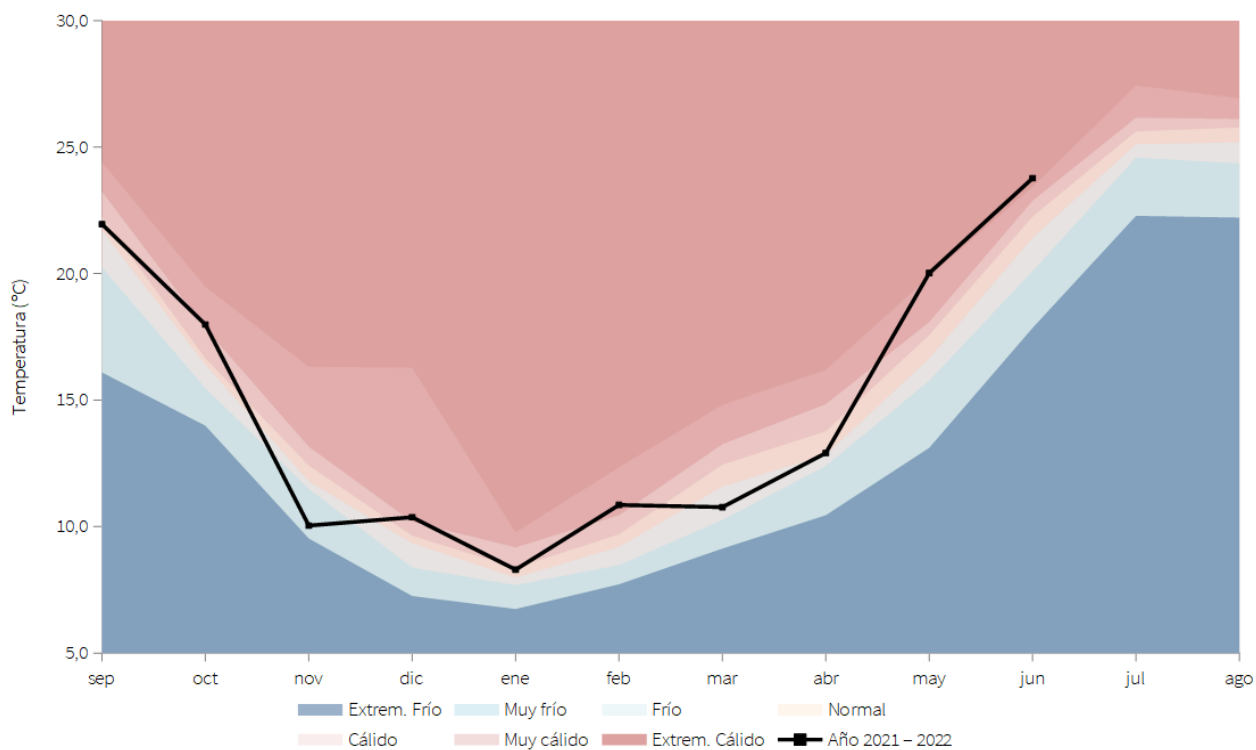


Figura 7: Evolución de las temperaturas medias acumuladas en el año hidro-meteorológico.

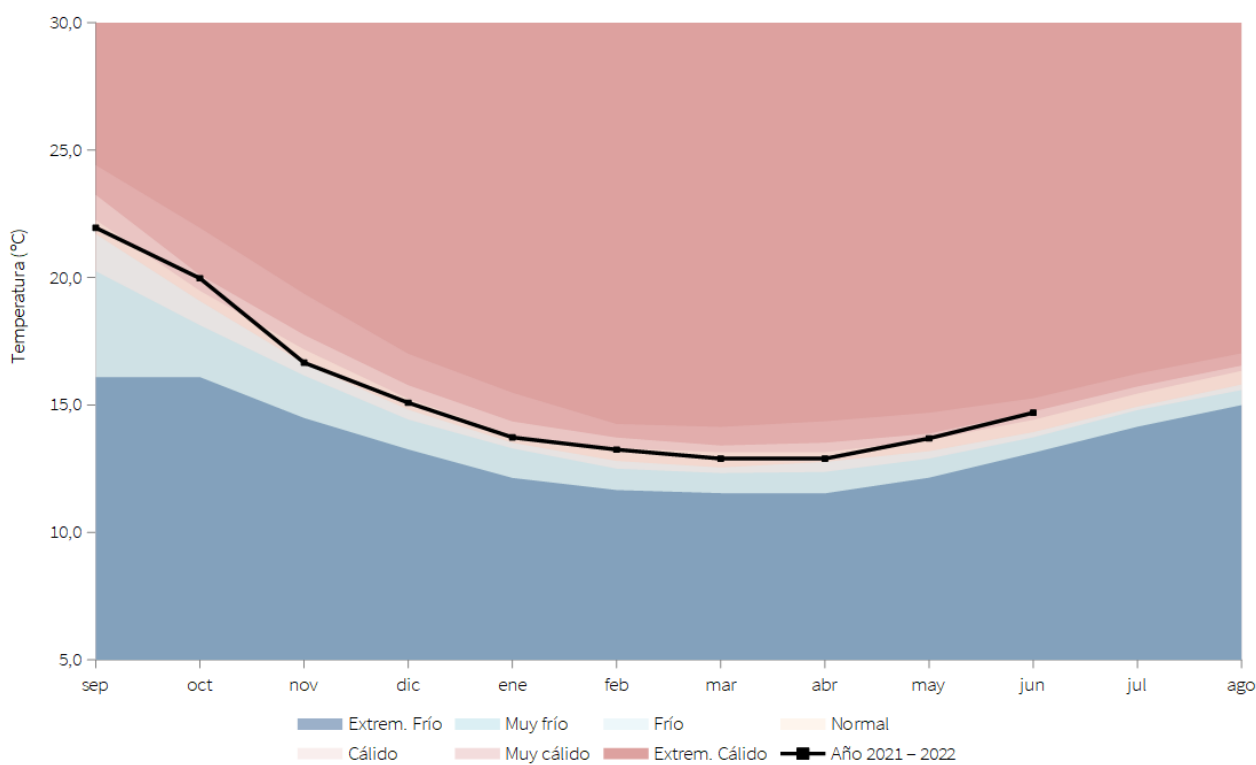




Figura 8: Temperaturas medias y desviaciones respecto a la media (periodo 1971 – 2000) en el año hidrometeorológico por provincias y por región.

| PROVINCIA / REGIÓN | TEMPERATURA (°C) | MEDIA 1971 - 2000 (°C) | DESVIACIÓN (°C) |
|--------------------|------------------|------------------------|-----------------|
| ANDALUCÍA | 14,6 | 14,3 | 0,3 |
| ALMERÍA | 13,9 | 14,1 | -0,2 |
| CÁDIZ | 16,0 | 16,0 | 0,0 |
| CÓRDOBA | 14,9 | 14,3 | 0,6 |
| GRANADA | 12,0 | 11,8 | 0,3 |
| HUELVA | 15,8 | 15,6 | 0,3 |
| JAÉN | 13,8 | 13,5 | 0,3 |
| MÁLAGA | 15,3 | 14,3 | 1,0 |
| SEVILLA | 16,1 | 15,6 | 0,4 |

Para más información: [Clima en Andalucía](#) en el [Portal Ambiental de Andalucía](#)