

Evolución de la climatología en el año hidro-meteorológico 2022 – 2023.

Septiembre de 2022.





Precipitaciones en septiembre de 2022.

Mapa 1: Precipitaciones totales.

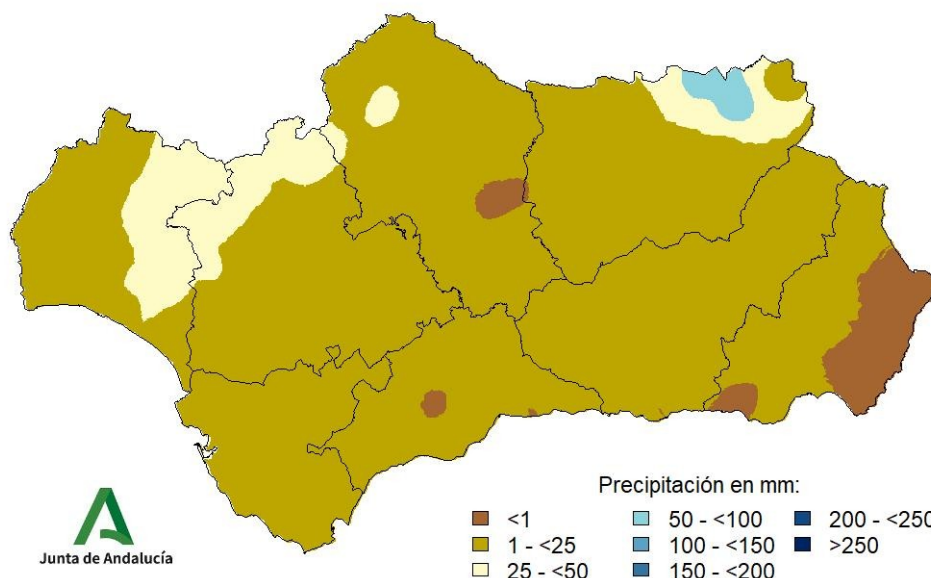


Tabla 1: Precipitaciones totales a nivel regional y lugar que ocupa el año actual.

POSICIÓN	AÑO	PRECIPITACIÓN (MM)	CARÁCTER DEL MES
1	1965	93,5	EXTREMADAMENTE HÚMEDO
2	1997	76,3	MUY HÚMEDO
12	2007	49,1	HÚMEDO
21	2009	35,8	NORMAL
25	2021	30,3	NORMAL
32	1986	20,4	SECO
47	2022	10,9	MUY SECO
72	1973	0,2	EXTREMADAMENTE SECO

Extremadamente húmedo: Las precipitaciones sobrepasan el valor máximo registrado en el periodo de referencia 1991 – 2020.

Muy húmedo: $f < 20\%$. Las precipitaciones se encuentran en el intervalo correspondiente al 20% de los años más húmedos.

Húmedo: $20\% \leq f < 40\%$.

Normal: $40\% \leq f \leq 60\%$. Las precipitaciones registradas se sitúan alrededor de la mediana.

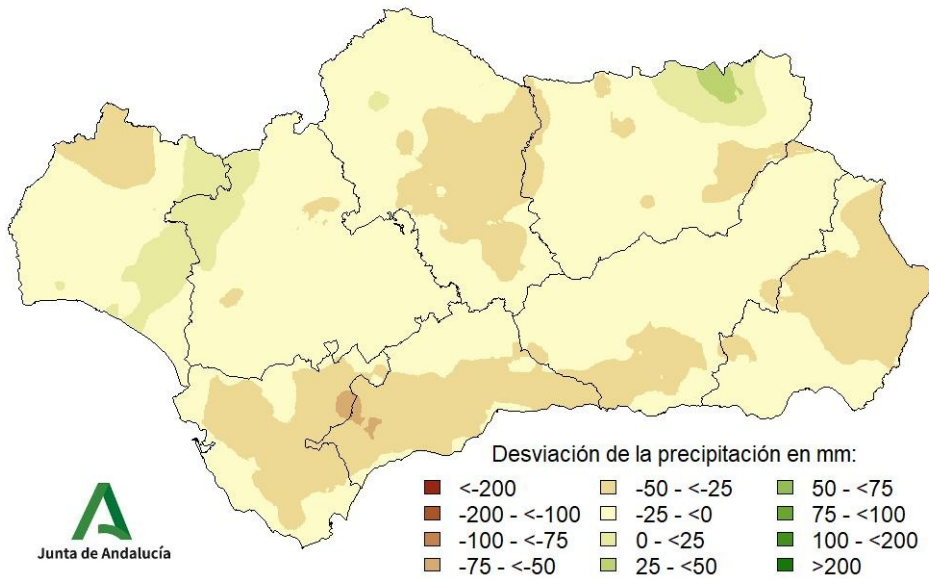
Seco: $60\% \leq f < 80\%$.

Muy seco: $f \geq 80\%$.

Extremadamente seco: Las precipitaciones no alcanzan el valor mínimo registrado en el periodo de referencia 1991 – 2020.



Mapa 2: Desviación de las precipitaciones totales respecto a la media (periodo 1991 – 2020), en milímetros.



Mapa 3: Desviación de las precipitaciones totales respecto a la media (periodo 1991 – 2020), en tanto por ciento.

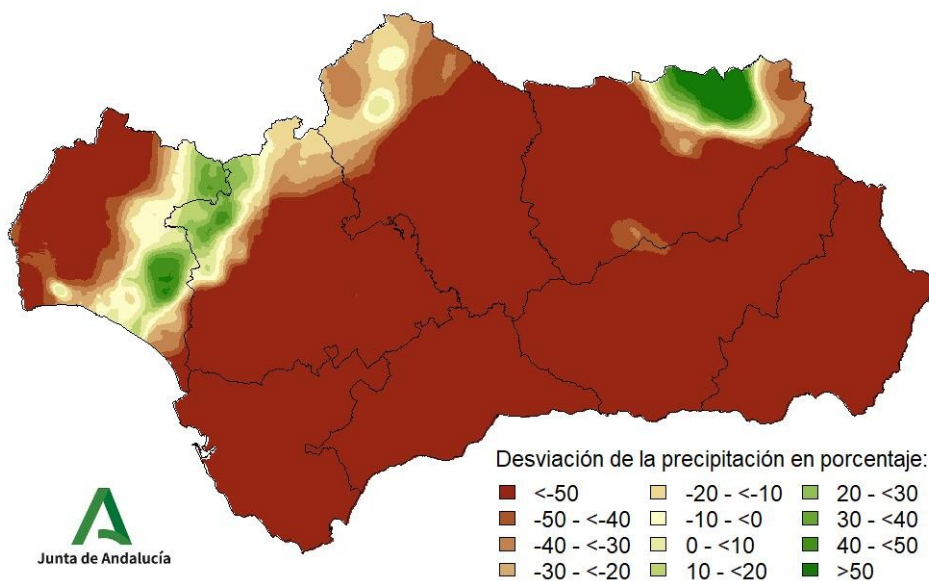




Tabla 2: Precipitaciones totales y desviación respecto a la media (periodo 1991 – 2020) por provincias y por región.

PROVINCIA / REGIÓN	PRECIPITACIÓN (MM)	MEDIA 1991 – 2020 (MM)	ANOMALÍA (MM)	PORCENTAJE RESPECTO A LA MEDIA (%)
ANDALUCÍA	10,9	30,3	-19,4	35,7
ALMERÍA	2,1	28,1	-26,0	8,0
CÁDIZ	5,1	32,5	-27,4	15,7
CÓRDOBA	11,2	31,1	-19,9	37,0
GRANADA	5,7	26,6	-20,9	21,9
HUELVA	22,2	33,0	-10,8	69,9
JAÉN	16,0	31,3	-15,2	49,4
MÁLAGA	5,2	34,1	-28,9	16,2
SEVILLA	13,8	28,4	-14,5	47,1

Tabla 3: Precipitaciones totales y desviación respecto a la media (periodo 1991 – 2020) por grandes cuencas.

CUENCA / REGIÓN	PRECIPITACIÓN (MM)	MEDIA 1991 – 2020 (MM)	ANOMALÍA (MM)	PORCENTAJE RESPECTO A LA MEDIA (%)
ANDALUCÍA	10,9	30,3	-19,4	35,7
ATLÁNTICA - CÁDIZ	5,0	32,9	-27,9	15,5
GUADALQUIVIR	12,5	29,2	-16,7	41,4
MEDITERRÁNEA	3,5	30,9	-27,4	11,4
ATLÁNTICA - HUELVA	19,8	32,0	-12,1	64,1



Temperaturas en septiembre de 2022.

Mapa 4: Temperaturas medias.

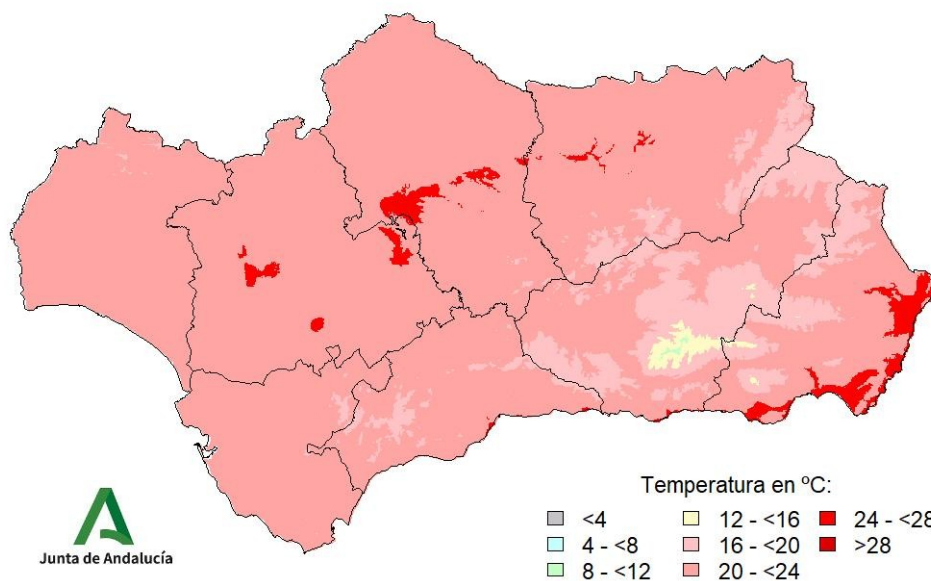


Tabla 4: Temperaturas medias a nivel regional y lugar que ocupa el año actual.

POSICIÓN	AÑO	TEMPERATURA (°C)	CARÁCTER DEL MES
1	1983	24,2	EXTREMADAMENTE CÁLIDO
7	1991	23,0	MUY CÁLIDO
15	2021	22,1	MUY CÁLIDO
16	2003	22,0	CÁLIDO
24	2022	21,9	CÁLIDO
27	2019	21,8	NORMAL
36	2001	21,3	FRÍO
44	1994	20,4	MUY FRÍO
52	1972	18,8	EXTREMADAMENTE FRÍO

Extremadamente cálido: Las temperaturas sobrepasan el valor máximo registrado en el periodo de referencia 1991 – 2020.

Muy cálido: $f < 20\%$. Las temperaturas se encuentran en el intervalo correspondiente al 20% de los años más cálidos.

Cálido: $20\% \leq f < 40\%$.

Normal: $40\% \leq f \leq 60\%$. Las temperaturas registradas se sitúan alrededor de la mediana.

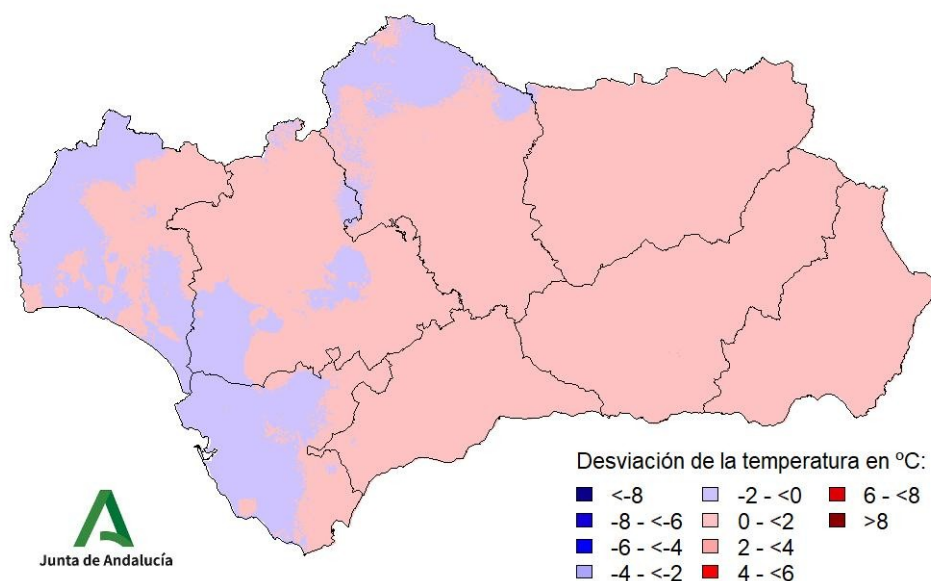
Frío: $60\% \leq f < 80\%$.

Muy frío: $f \geq 80\%$.

Extremadamente frío: Las temperaturas no alcanzan el valor mínimo registrado en el periodo de referencia 1991 – 2020.



Mapa 5: Desviación de las temperaturas medias respecto a la media (periodo 1991 – 2020), en grados centígrados.



Mapa 6: Desviación de las temperaturas medias respecto a la media (periodo 1991 – 2020), en tanto por ciento.

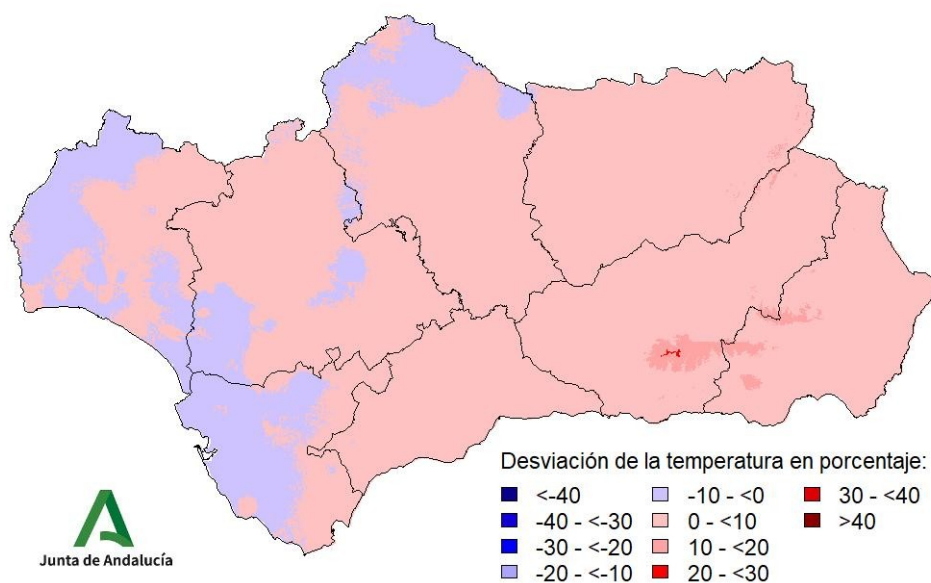




Tabla 5: Temperaturas medias y desviaciones respecto a la media (periodo 1991 – 2020) por provincias y por región.

PROVINCIA / REGIÓN	TEMPERATURA (°C)	MEDIA 1991 – 2020 (°C)	DESVIACIÓN (°C)
ANDALUCÍA	21,9	21,3	0,6
ALMERÍA	21,7	20,4	1,2
CÁDIZ	22,3	22,2	0,1
CÓRDOBA	22,4	22,0	0,4
GRANADA	19,9	18,8	1,0
HUELVA	22,1	22,0	0,1
JAÉN	22,0	21,0	0,9
MÁLAGA	21,7	21,0	0,7
SEVILLA	23,0	22,6	0,3

Tabla 6: Temperaturas medias y desviaciones respecto a la media (periodo 1991 – 2020) por grandes cuencas.

CUENCA / REGIÓN	TEMPERATURA (°C)	MEDIA 1991 – 2020 (°C)	DESVIACIÓN (°C)
ANDALUCÍA	21,9	21,3	0,6
ATLÁNTICA - CÁDIZ	22,2	22,2	0,0
GUADALQUIVIR	22,0	21,4	0,6
MEDITERRÁNEA	21,6	20,6	0,9
ATLÁNTICA - HUELVA	22,1	22,1	0,0



Precipitaciones en el año hidro-meteorológico (del 01/09/2022 al 30/09/2022).

Mapa 7: Precipitaciones totales acumuladas en el año hidro-meteorológico.

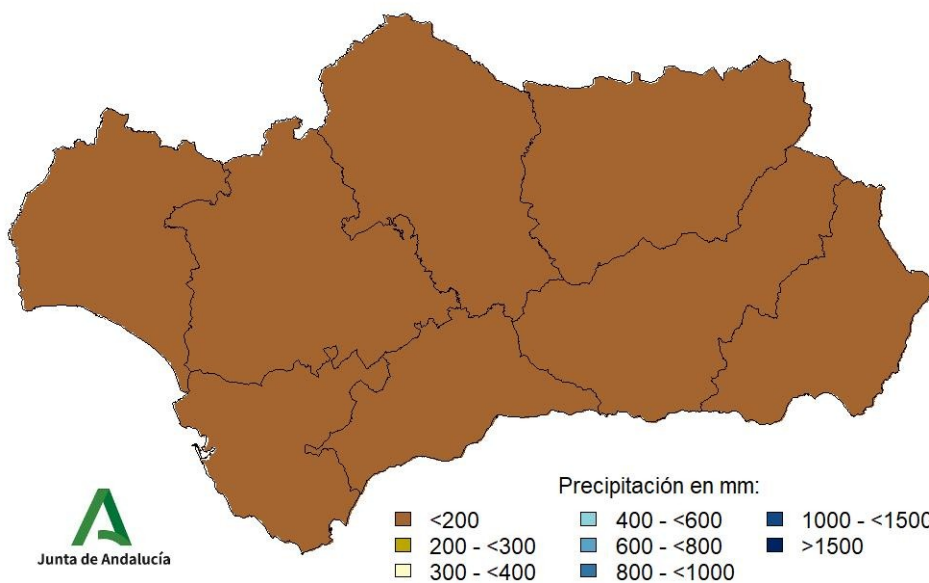


Gráfico 1: Evolución de las precipitaciones en el año hidro-meteorológico.

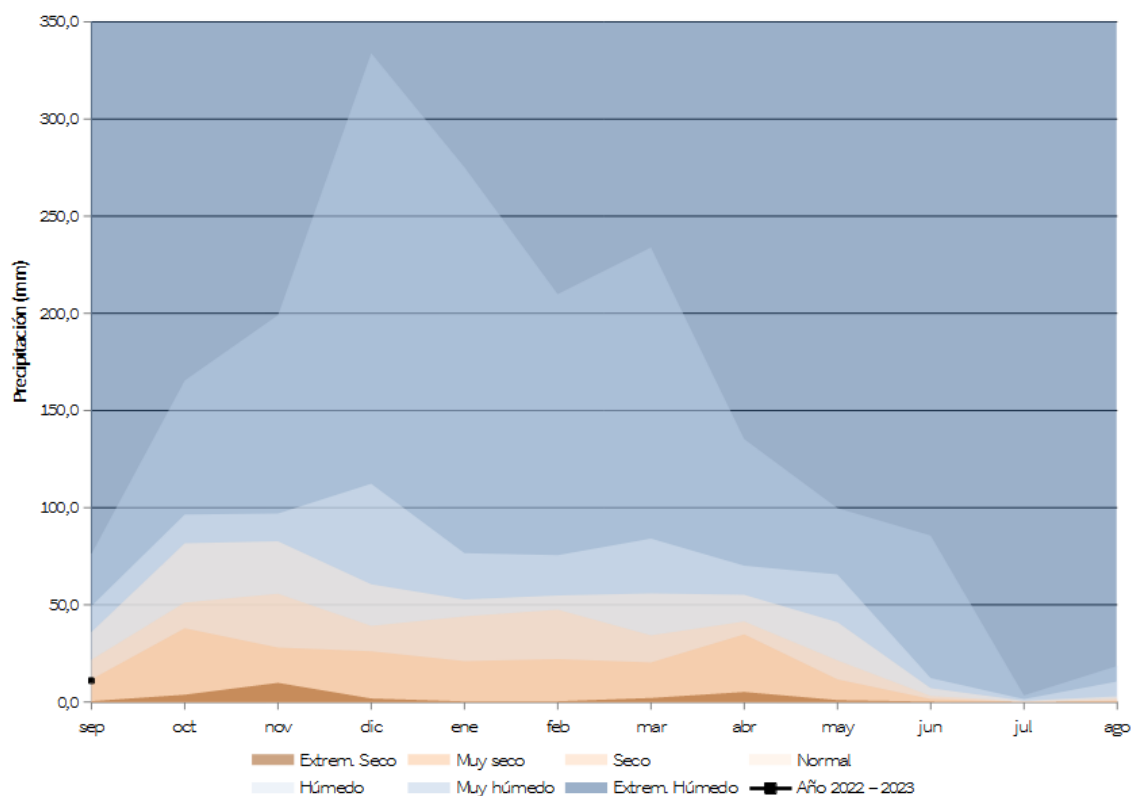




Gráfico 2: Evolución de las precipitaciones acumuladas en el año hidro-meteorológico.

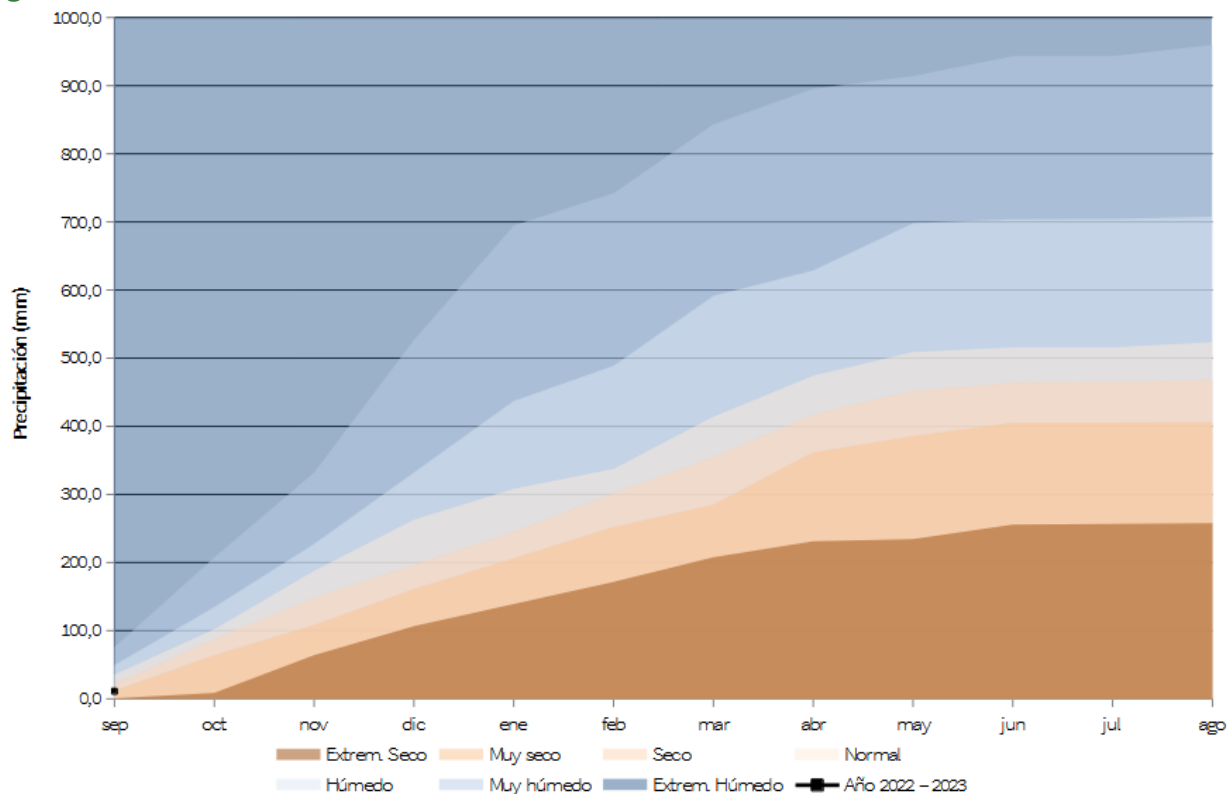
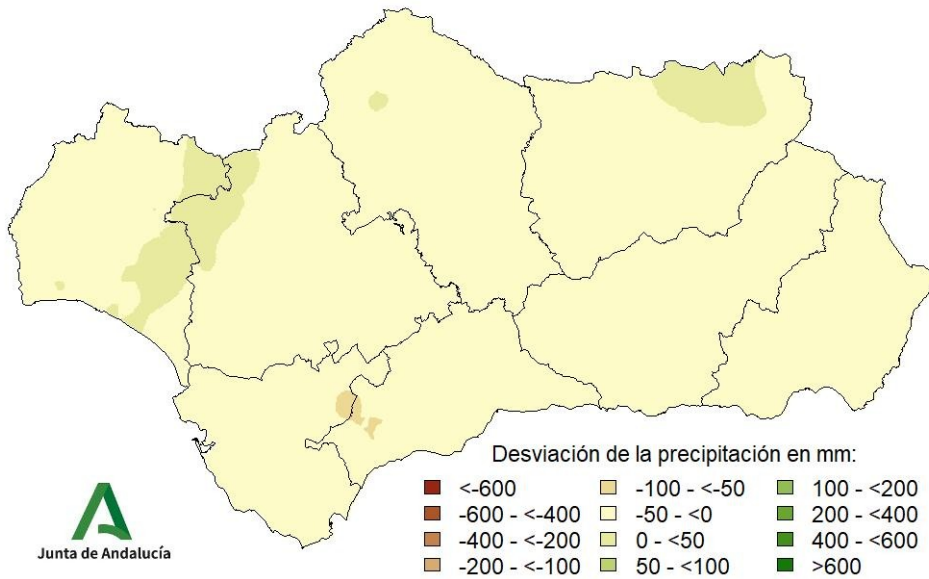


Tabla 7: Precipitaciones totales acumuladas y desviaciones respecto a la media (periodo 1991 – 2020) en el año hidro-meteorológico por provincias y por región.

PROVINCIA / REGIÓN	PRECIPITACIÓN (MM)	MEDIA 1991 – 2020 (MM)	ANOMALÍA (MM)	PORCENTAJE RESPECTO A LA MEDIA (%)
ANDALUCÍA	10,9	30,3	-19,4	35,6
ALMERÍA	2,1	28,1	-26,0	7,9
CÁDIZ	5,0	32,5	-27,4	15,7
CÓRDOBA	11,2	31,1	-19,9	36,9
GRANADA	5,7	26,6	-20,9	21,8
HUELVA	22,1	33,0	-10,8	69,8
JAÉN	16,0	31,3	-15,2	49,3
MÁLAGA	5,2	34,1	-28,9	16,1
SEVILLA	13,8	28,4	-14,5	47,0



Mapa 8: Desviación de las precipitaciones totales respecto a la media (periodo 1991 – 2020) en el año hidro-meteorológico, en milímetros.



Mapa 9: Desviación de las precipitaciones totales respecto a la media (periodo 1991 – 2020) en el año hidro-meteorológico, en tanto por ciento.

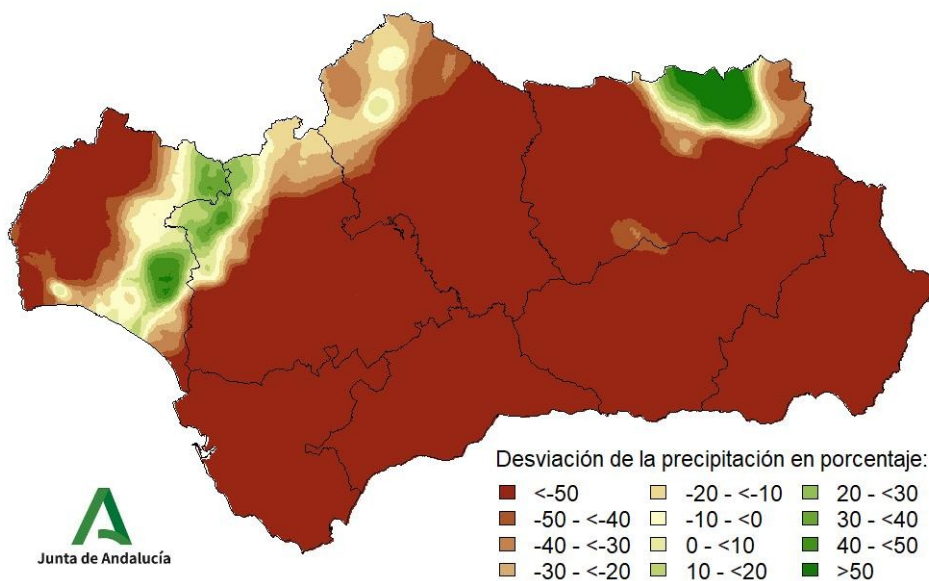




Tabla 8: Precipitaciones totales y desviaciones respecto a la media (periodo 1991 – 2020) en el año hidro-meteorológico por grandes cuencas.

CUENCA / REGIÓN	PRECIPITACIÓN (MM)	MEDIA 1991 – 2020 (MM)	ANOMALÍA (MM)	PORCENTAJE RESPECTO A LA MEDIA (%)
ANDALUCÍA	10,9	30,3	-19,4	35,6
ATLÁNTICA - CÁDIZ	5,0	32,9	-27,9	15,4
GUADALQUIVIR	12,4	29,2	-16,8	41,3
MEDITERRÁNEA	3,4	30,9	-27,5	11,3
ATLÁNTICA - HUELVA	19,8	32,0	-12,1	64,0



Gráfico 4: Evolución de las precipitaciones acumuladas en el año natural.

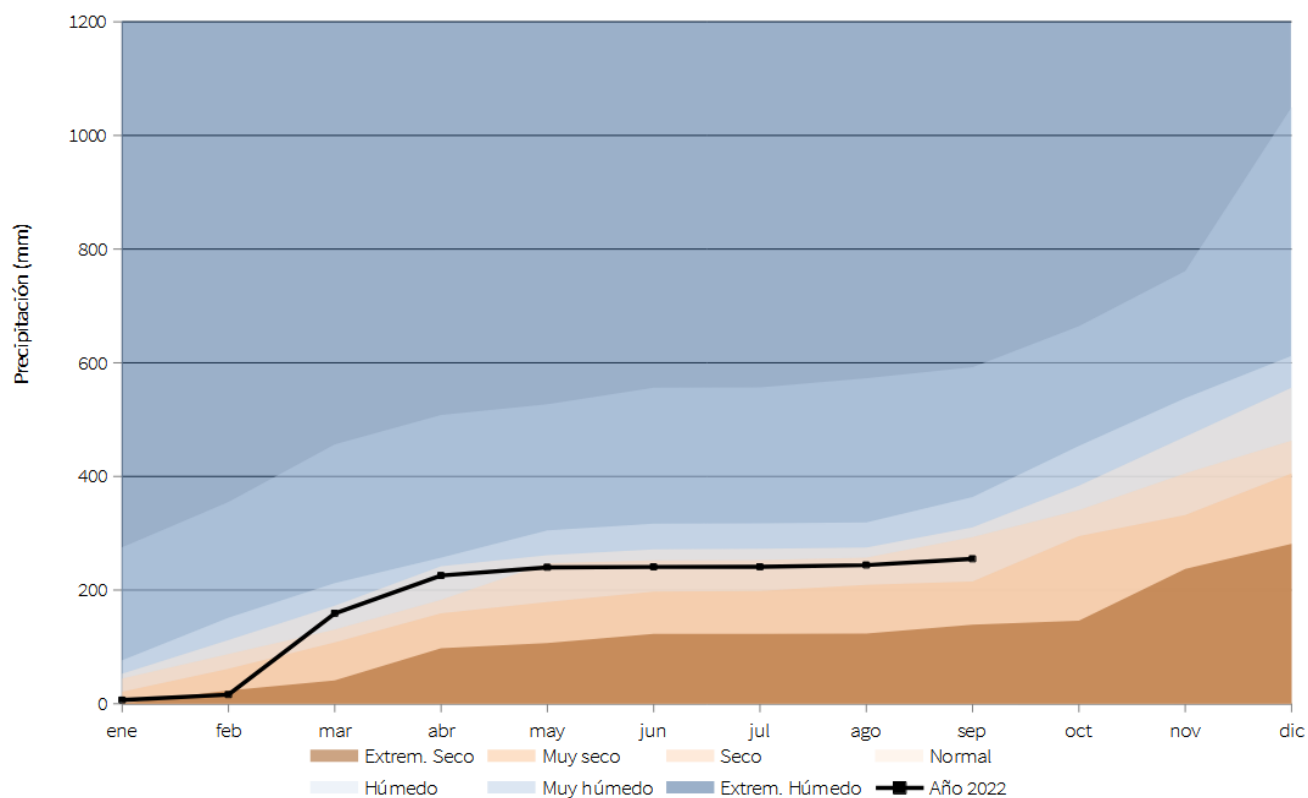
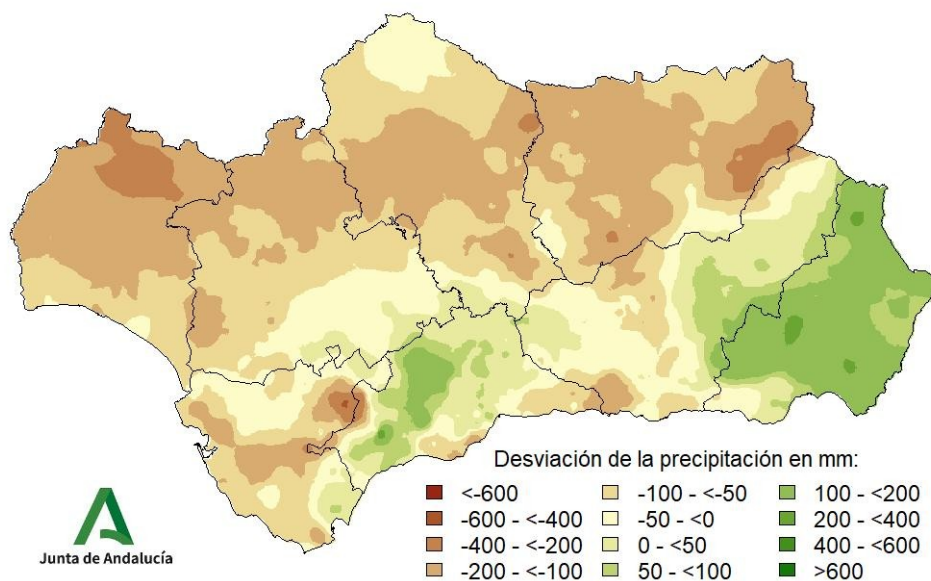


Tabla 9: Precipitaciones totales acumuladas y desviaciones respecto a la media (período 1991 – 2020) en el año natural por provincias y por región.

PROVINCIA / REGIÓN	PRECIPITACIÓN (MM)	MEDIA 1991 – 2020 (MM)	DESVIACIÓN (MM)	PORCENTAJE RESPECTO A LA MEDIA (%)
ANDALUCÍA	254,8	307,1	-52,2	89,3
ALMERÍA	294,2	171,1	123,1	175,7
CÁDIZ	323,9	394,4	-70,4	82,1
CÓRDOBA	228,9	316,1	-87,1	73,3
GRANADA	242,7	249,8	-7,0	100,6
HUELVA	220,6	358,2	-137,6	62,8
JAÉN	214,7	329,8	-115,1	65,8
MÁLAGA	369,2	348,0	21,1	107,8
SEVILLA	233,7	308,5	-74,7	76,5



Mapa 11: Desviación de las precipitaciones totales respecto a la media (periodo 1991 – 2020) en el año natural, en milímetros.



Mapa 12: Desviación de las precipitaciones totales respecto a la media (periodo 1991 – 2020) en el año natural, en tanto por ciento.

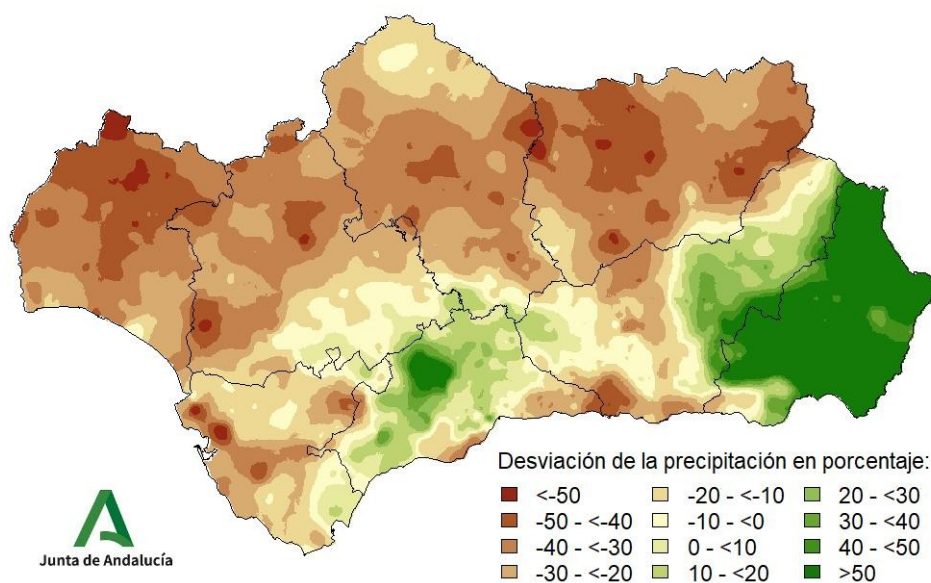




Tabla 10: Precipitaciones totales y desviaciones respecto a la media (periodo 1991 – 2020) en el año natural por grandes cuencas.

CUENCA / REGIÓN	PRECIPITACIÓN (MM)	MEDIA 1991 – 2020 (MM)	DESVIACIÓN (MM)	PORCENTAJE RESPECTO A LA MEDIA (%)
ANDALUCÍA	254,8	307,1	-52,2	89,3
ATLÁNTICA - CÁDIZ	305,0	385,7	-80,7	79,7
GUADALQUIVIR	229,7	304,2	-74,5	78,1
MEDITERRÁNEA	325,6	271,5	54,1	133,9
ATLÁNTICA - HUELVA	212,8	350,6	-137,7	61,7



Temperaturas en el año hidro-meteorológico (del 01/09/2022 al 30/09/2022).

Mapa 13: Temperaturas medias en el año hidro-meteorológico.

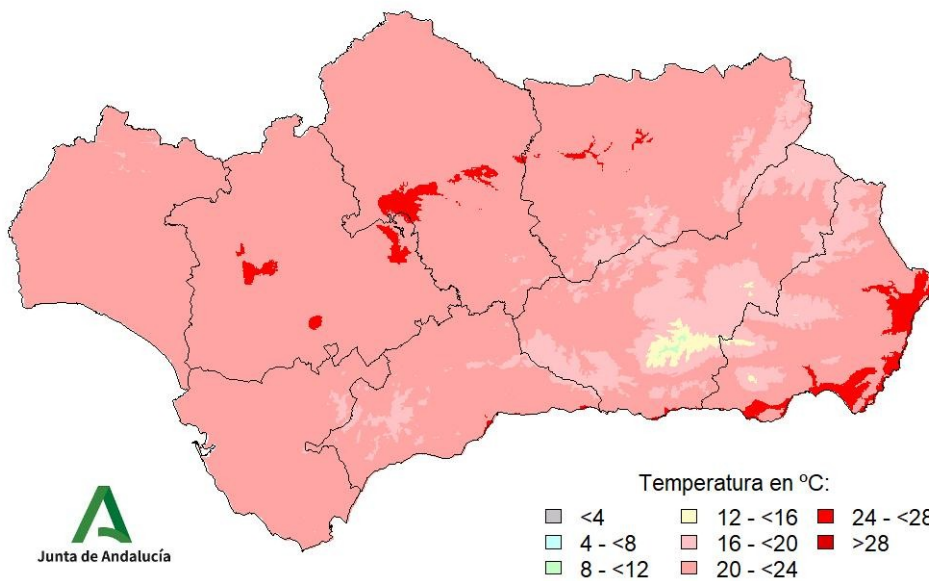


Gráfico 5: Evolución de las temperaturas medias en el año hidro-meteorológico.

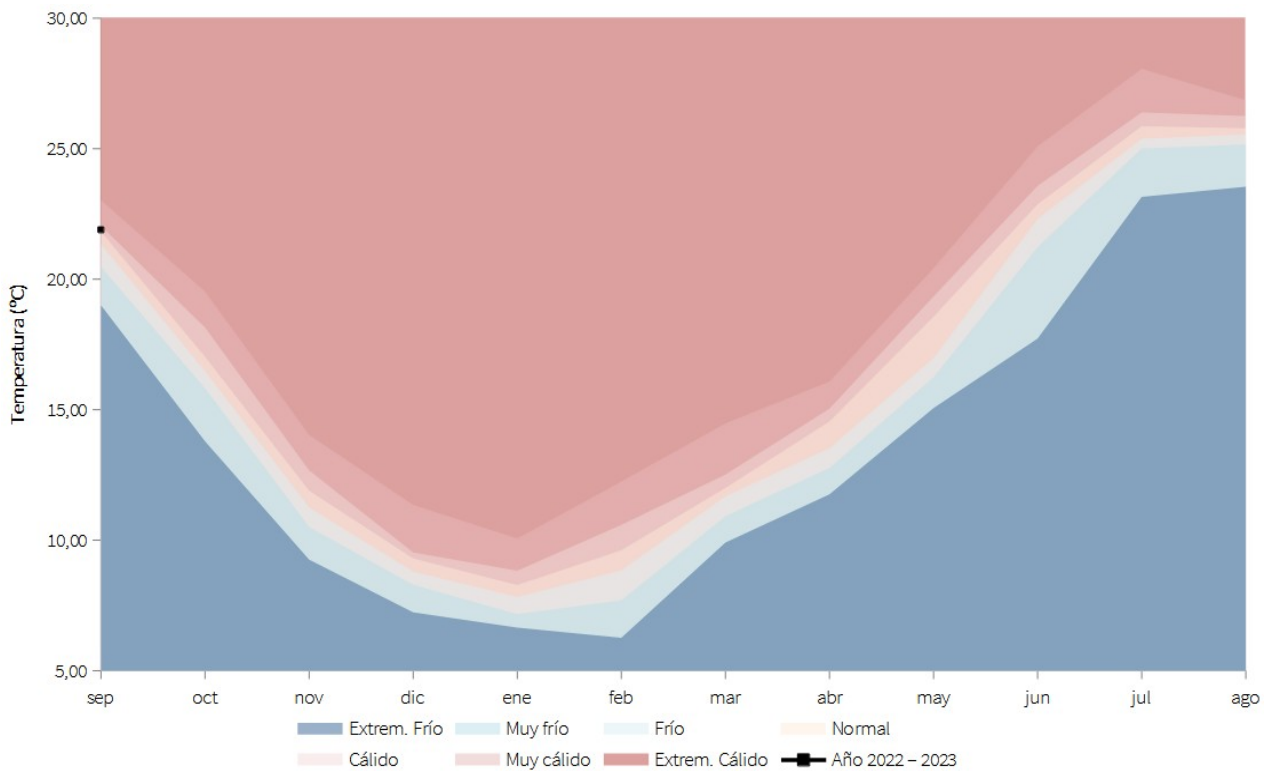




Gráfico 6: Evolución de las temperaturas medias acumuladas en el año hidro-meteorológico.

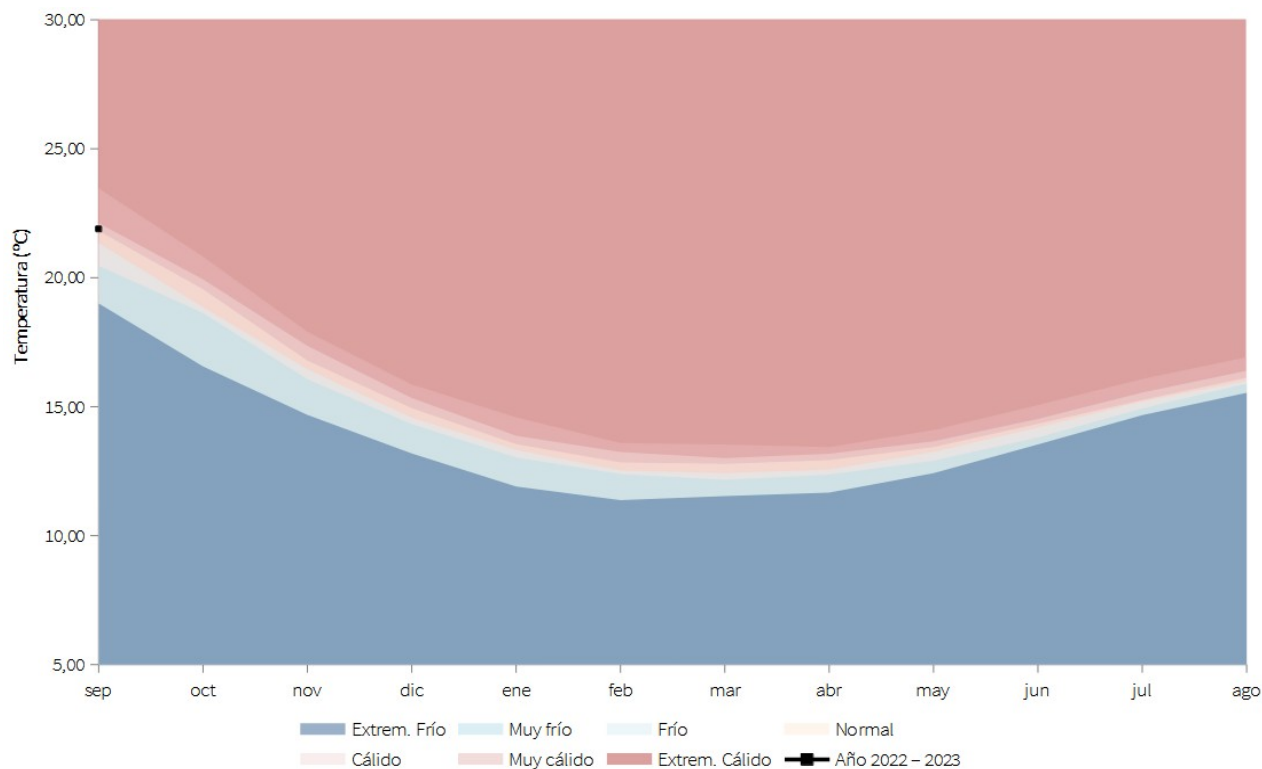


Tabla 11: Temperaturas medias y desviaciones respecto a la media (periodo 1991 – 2020) en el año hidro-meteorológico por provincias y por región.

PROVINCIA / REGIÓN	TEMPERATURA (°C)	MEDIA 1991 – 2020 (°C)	DESVIACIÓN (°C)
ANDALUCÍA	21,8	21,3	0,5
ALMERÍA	21,6	20,4	1,2
CÁDIZ	22,3	22,2	0,0
CÓRDOBA	22,4	22,0	0,3
GRANADA	19,8	18,8	1,0
HUELVA	22,0	22,0	0,0
JAÉN	21,9	21,0	0,9
MÁLAGA	21,7	21,0	0,6
SEVILLA	22,9	22,6	0,3



Mapa 14: Desviación de las temperaturas medias respecto a la media (periodo 1991 – 2020) en el año hidro-meteorológico.

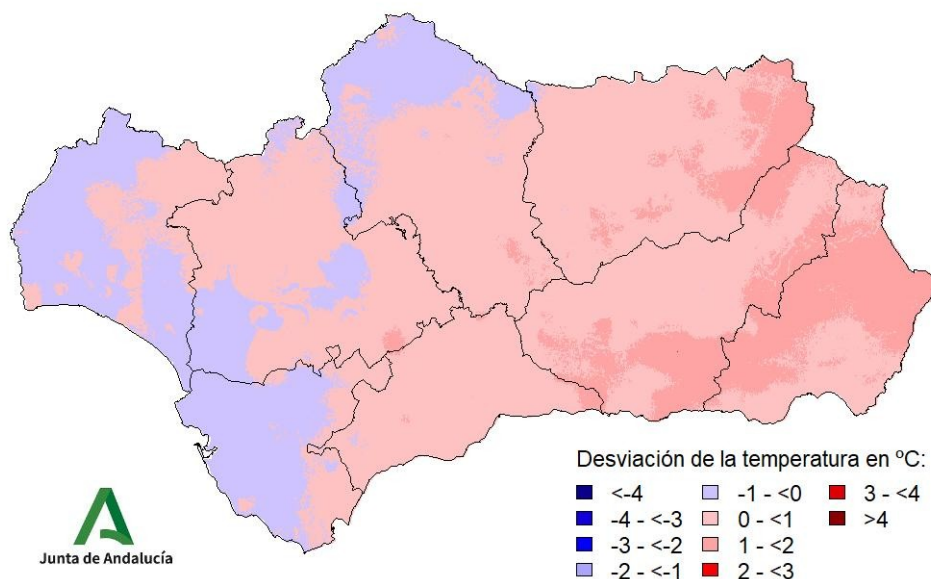


Tabla 12: Temperaturas medias y desviaciones respecto a la media (periodo 1991 – 2020) en el año hidro-meteorológico por grandes cuencas.

CUENCA / REGIÓN	TEMPERATURA (°C)	MEDIA 1991 – 2020 (°C)	DESVIACIÓN (°C)
ANDALUCÍA	21,8	21,3	0,5
ATLÁNTICA - CÁDIZ	22,2	22,2	0,0
GUADALQUIVIR	22,0	21,4	0,6
MEDITERRÁNEA	21,5	20,6	0,9
ATLÁNTICA - HUELVA	22,1	22,1	0,0



Temperaturas en el año natural (del 01/01/2022 al 30/09/2022).

Mapa 15: Temperaturas medias en el año natural.

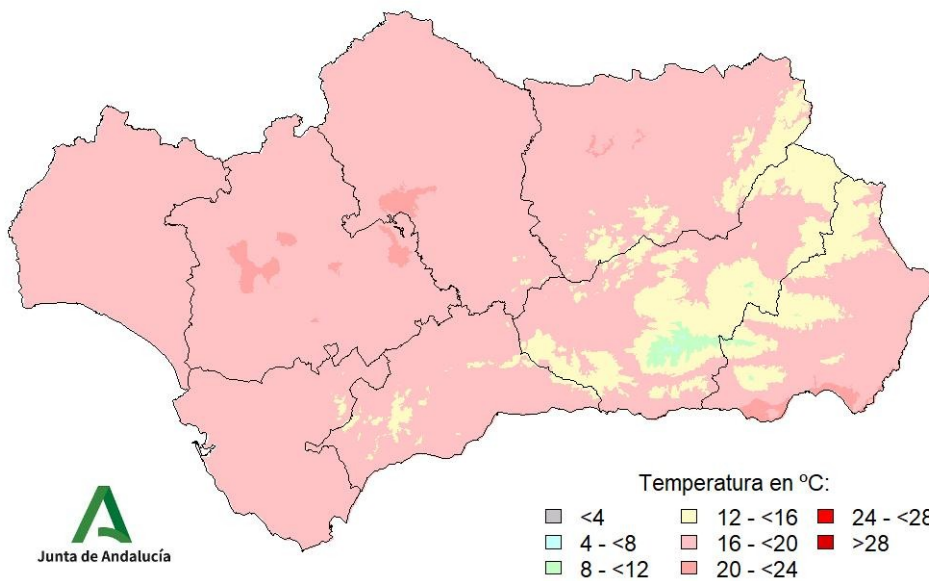


Gráfico 7: Evolución de las temperaturas medias en el año natural.

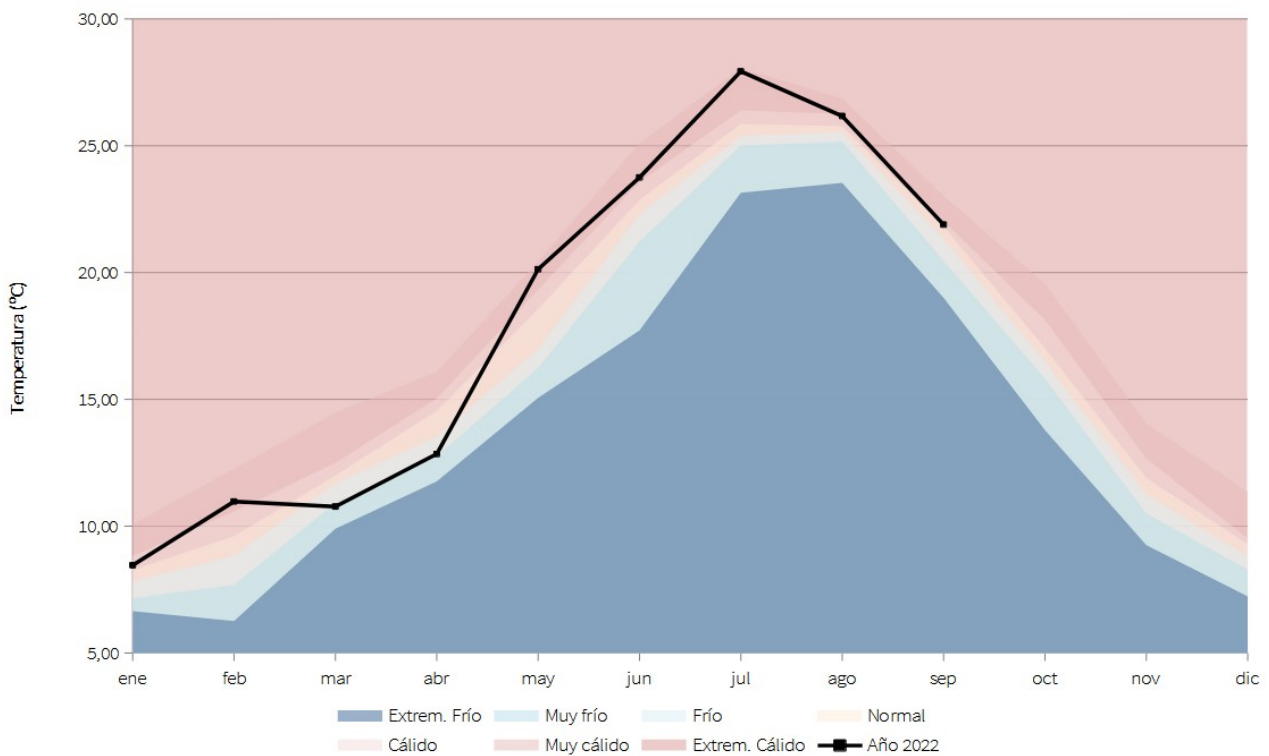




Gráfico 8: Evolución de las temperaturas medias acumuladas en el año natural.

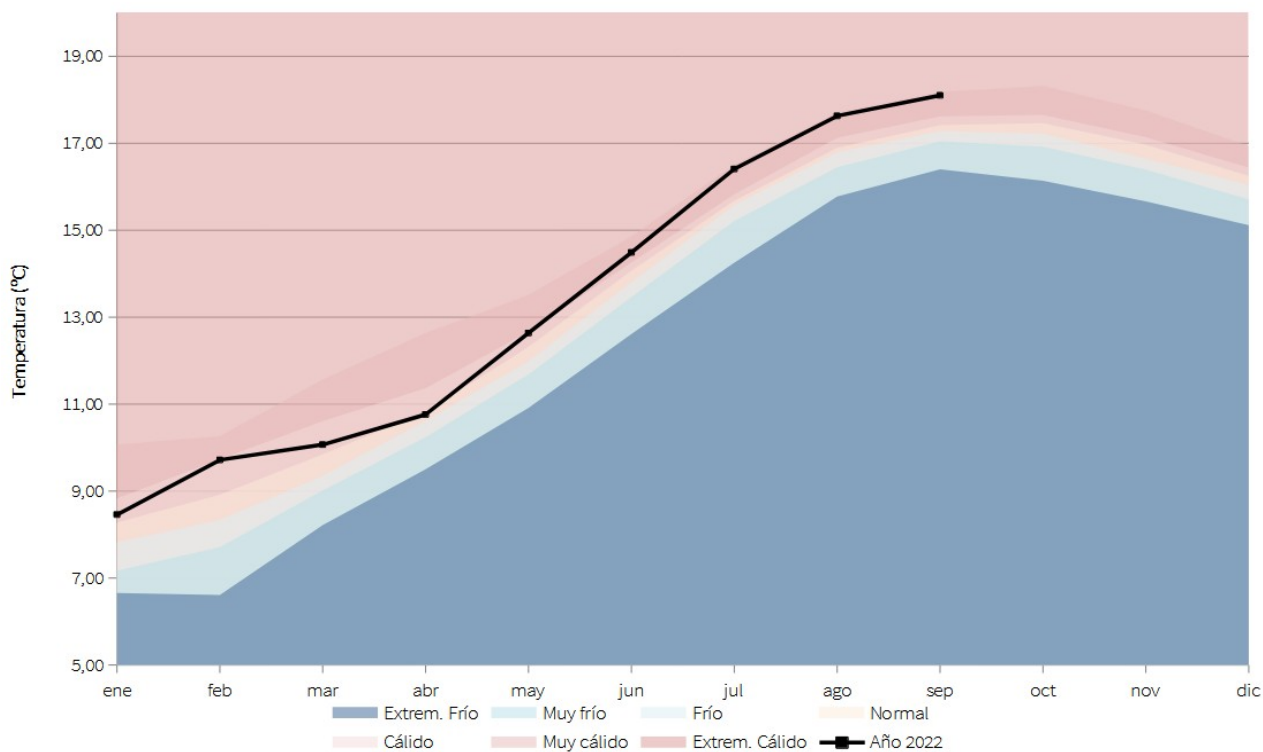


Tabla 13: Temperaturas medias y desviaciones respecto a la media (periodo 1991 – 2020) en el año natural por provincias y por región.

PROVINCIA / REGIÓN	TEMPERATURA (°C)	MEDIA 1991 – 2020 (°C)	DESVIACIÓN (°C)
ANDALUCÍA	18,1	17,2	0,8
ALMERÍA	17,3	16,6	0,6
CÁDIZ	18,8	18,2	0,5
CÓRDOBA	18,6	17,8	0,8
GRANADA	15,9	15,0	0,9
HUELVA	18,7	18,0	0,6
JAÉN	18,0	16,8	1,1
MÁLAGA	17,9	17,1	0,8
SEVILLA	19,2	18,5	0,7



Mapa 16: Desviación de las temperaturas medias respecto a la media (periodo 1991 – 2020) en el año natural.

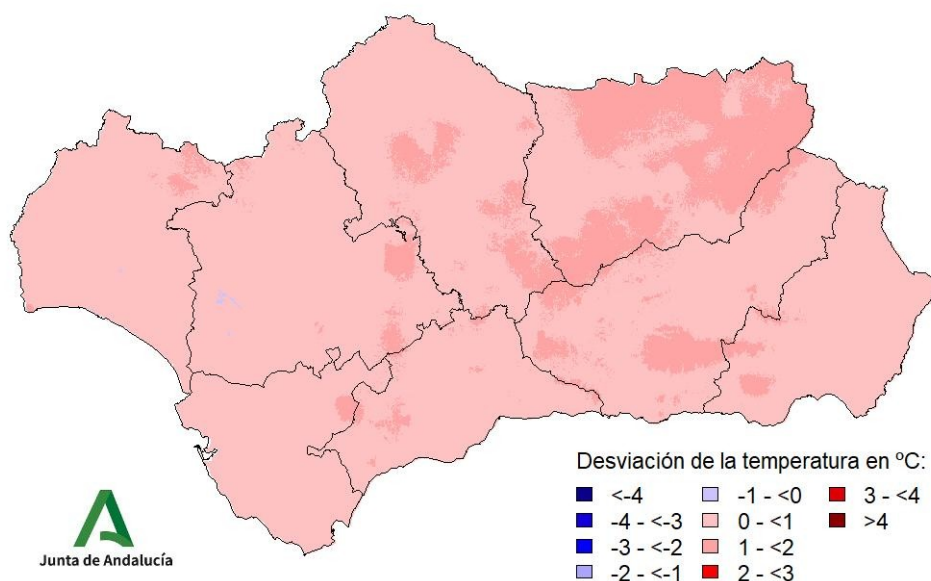


Tabla 14: Temperaturas medias y desviaciones respecto a la media (periodo 1991 – 2020) en el año natural por grandes cuencas.

CUENCA / REGIÓN	TEMPERATURA (°C)	MEDIA 1991 – 2020 (°C)	DESVIACIÓN (°C)
ANDALUCÍA	18,1	17,2	0,8
ATLÁNTICA - CÁDIZ	18,8	18,2	0,6
GUADALQUIVIR	18,2	17,2	0,9
MEDITERRÁNEA	17,5	16,7	0,7
ATLÁNTICA - HUELVA	18,8	18,1	0,6



Indicadores de seguimiento de la sequía (septiembre 2022).

Gráfico 9: Índice Estandarizado de Sequía Pluviométrica.

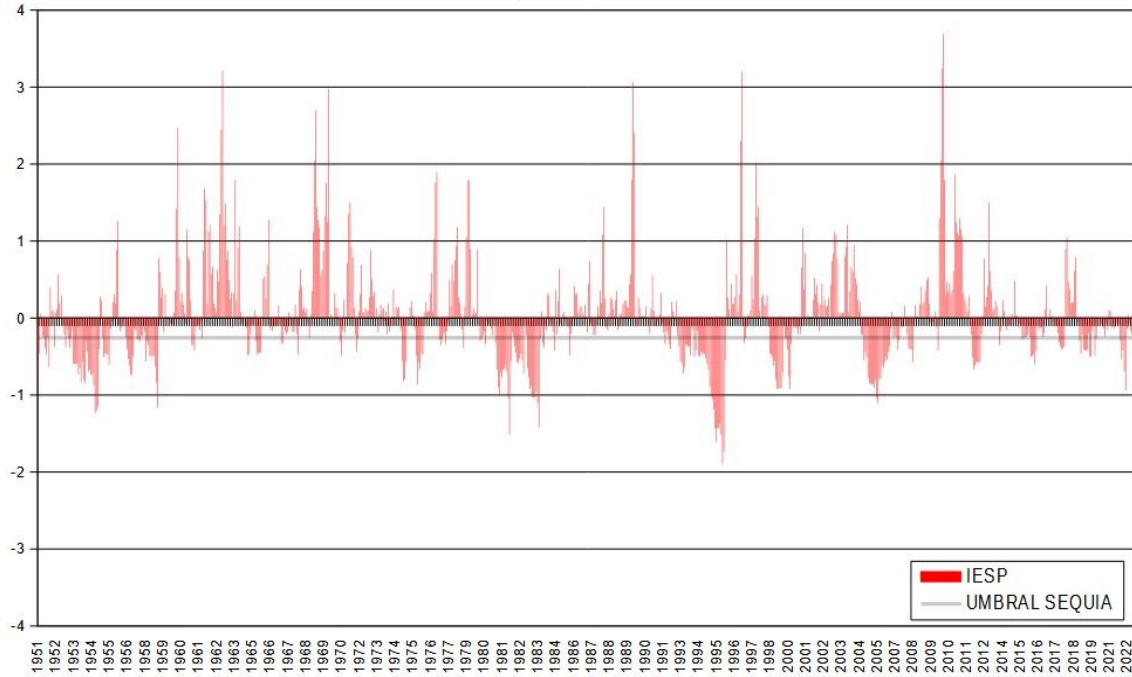
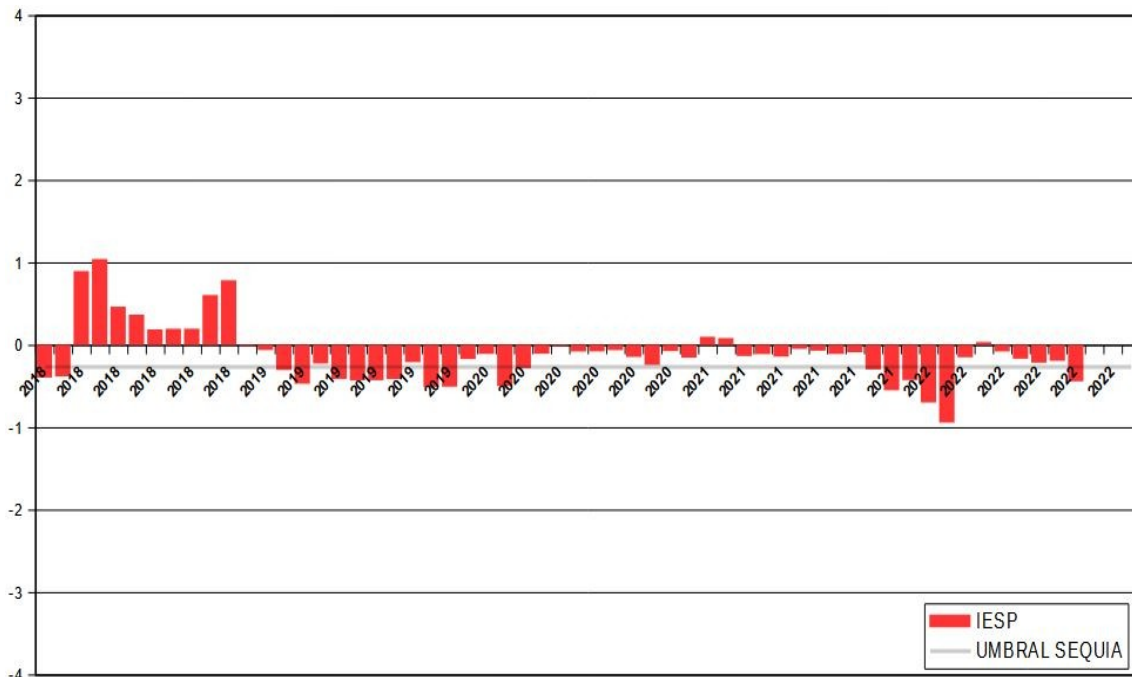
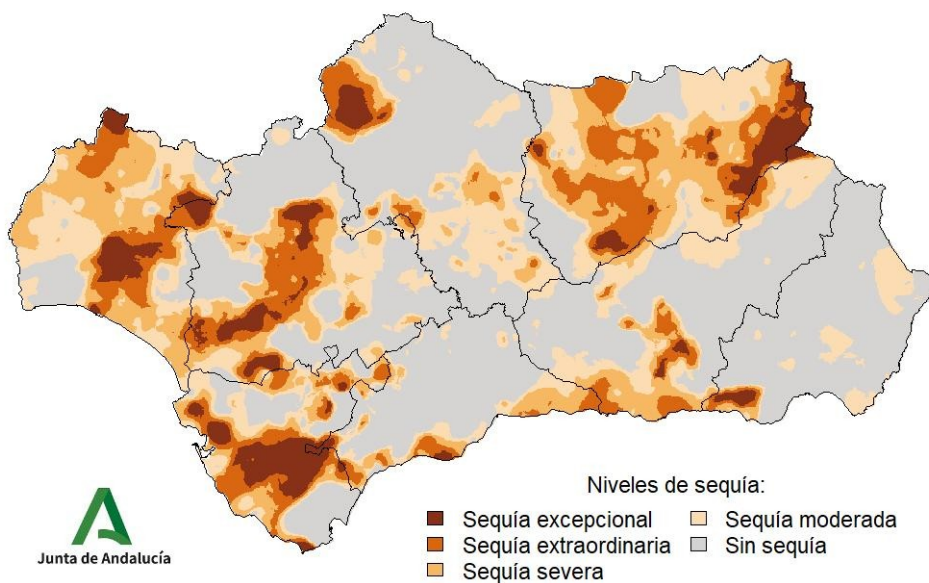


Gráfico 10: Índice Estandarizado de Sequía Pluviométrica. Detalle de los últimos cinco años.





Mapa 17: Índice Estandarizado de Sequía Pluviométrica.



Mapa 18: Intensidad del déficit pluviométrico.

