

Evolución de la climatología en el año hidro-meteorológico 2022 – 2023.

Octubre de 2022.





Precipitaciones en octubre de 2022.

Mapa 1: Precipitaciones totales.

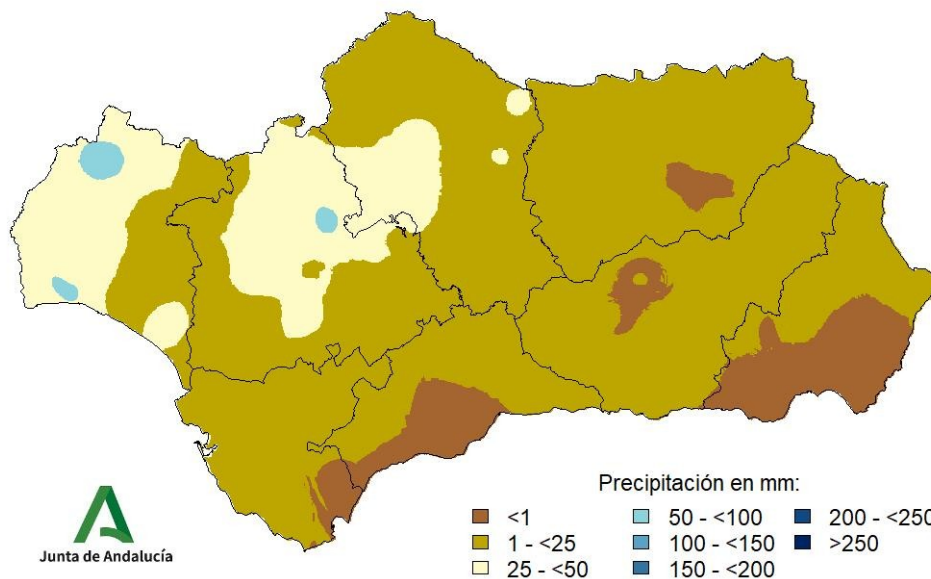


Tabla 1: Precipitaciones totales a nivel regional y lugar que ocupa el año actual.

POSICIÓN	AÑO	PRECIPITACIÓN (MM)	CARÁCTER DEL MES
1	1960	227,9	EXTREMADAMENTE HÚMEDO
3	2003	165,5	MUY HÚMEDO
16	2012	96,1	HÚMEDO
25	1977	75,0	NORMAL
39	1980	45,9	SECO
47	2002	37,0	MUY SECO
53	2021	27,7	MUY SECO
64	2022	13,2	MUY SECO
72	1975	3,2	EXTREMADAMENTE SECO
73	1985	0,3	EXTREMADAMENTE SECO

Extremadamente húmedo: Las precipitaciones sobrepasan el valor máximo registrado en el periodo de referencia 1991 – 2020.

Muy húmedo: $f < 20\%$. Las precipitaciones se encuentran en el intervalo correspondiente al 20% de los años más húmedos.

Húmedo: $20\% \leq f < 40\%$.

Normal: $40\% \leq f \leq 60\%$. Las precipitaciones registradas se sitúan alrededor de la mediana.

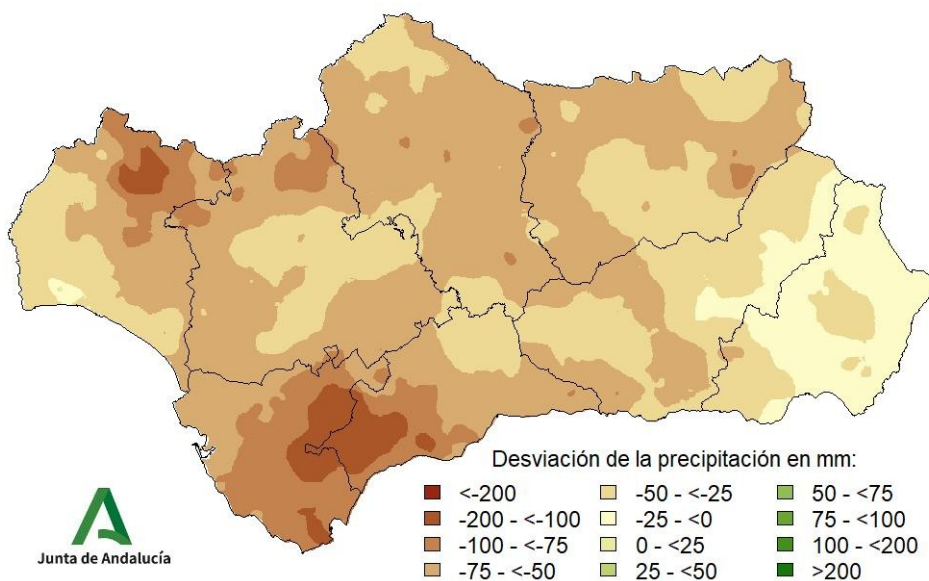
Seco: $60\% \leq f < 80\%$.

Muy seco: $f \geq 80\%$.

Extremadamente seco: Las precipitaciones no alcanzan el valor mínimo registrado en el periodo de referencia 1991 – 2020.



Mapa 2: Desviación de las precipitaciones totales respecto a la media (periodo 1991 – 2020), en milímetros.



Mapa 3: Desviación de las precipitaciones totales respecto a la media (periodo 1991 – 2020), en tanto por ciento.

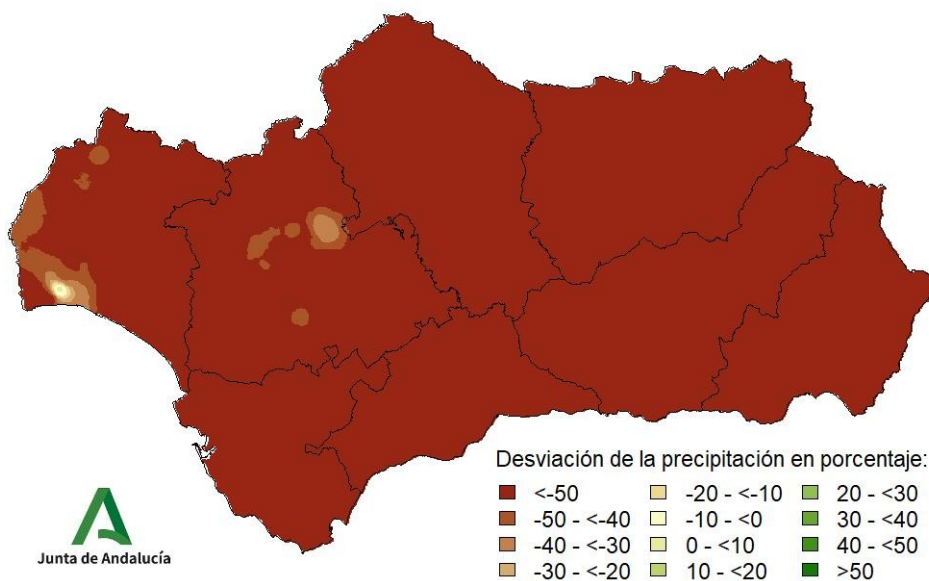




Tabla 2: Precipitaciones totales y desviación respecto a la media (periodo 1991 – 2020) por provincias y por región.

PROVINCIA / REGIÓN	PRECIPITACIÓN (MM)	MEDIA 1991 – 2020 (MM)	ANOMALÍA (MM)	PORCENTAJE RESPECTO A LA MEDIA (%)
ANDALUCÍA	13,2	68,1	-54,8	17,5
ALMERÍA	1,6	26,5	-24,8	6,0
CÁDIZ	4,6	91,8	-87,1	5,4
CÓRDOBA	18,2	75,4	-57,2	23,5
GRANADA	3,5	44,4	-40,8	8,1
HUELVA	32,2	92,1	-59,8	36,0
JAÉN	8,6	60,0	-51,3	13,9
MÁLAGA	6,7	78,7	-71,9	10,1
SEVILLA	23,0	80,6	-57,5	27,7

Tabla 3: Precipitaciones totales y desviación respecto a la media (periodo 1991 – 2020) por grandes cuencas.

CUENCA / REGIÓN	PRECIPITACIÓN (MM)	MEDIA 1991 – 2020 (MM)	ANOMALÍA (MM)	PORCENTAJE RESPECTO A LA MEDIA (%)
ANDALUCÍA	13,2	68,1	-54,8	17,5
ATLÁNTICA - CÁDIZ	4,8	90,5	-85,6	5,6
GUADALQUIVIR	14,6	67,1	-52,5	19,6
MEDITERRÁNEA	3,4	55,3	-51,9	6,2
ATLÁNTICA - HUELVA	34,9	90,5	-55,5	39,7



Temperaturas en octubre de 2022.

Mapa 4: Temperaturas medias.

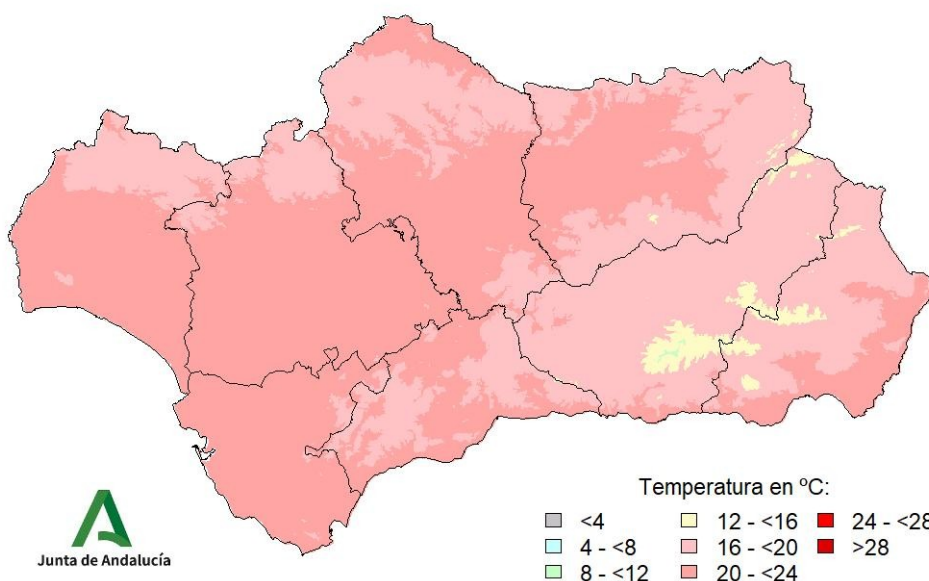


Tabla 4: Temperaturas medias a nivel regional y lugar que ocupa el año actual.

POSICIÓN	AÑO	TEMPERATURA (°C)	CARÁCTER DEL MES
1	2022	20,0	EXTREMADAMENTE CÁLIDO
2	2017	19,5	MUY CÁLIDO
13	2013	18,1	CÁLIDO
14	2021	18,1	CÁLIDO
24	2005	17,0	NORMAL
29	2012	16,4	FRÍO
41	2000	15,8	MUY FRÍO
52	1993	13,8	MUY FRÍO

Extremadamente cálido: Las temperaturas sobrepasan el valor máximo registrado en el periodo de referencia 1991 – 2020.

Muy cálido: $f < 20\%$. Las temperaturas se encuentran en el intervalo correspondiente al 20% de los años más cálidos.

Cálido: $20\% \leq f < 40\%$.

Normal: $40\% \leq f \leq 60\%$. Las temperaturas registradas se sitúan alrededor de la mediana.

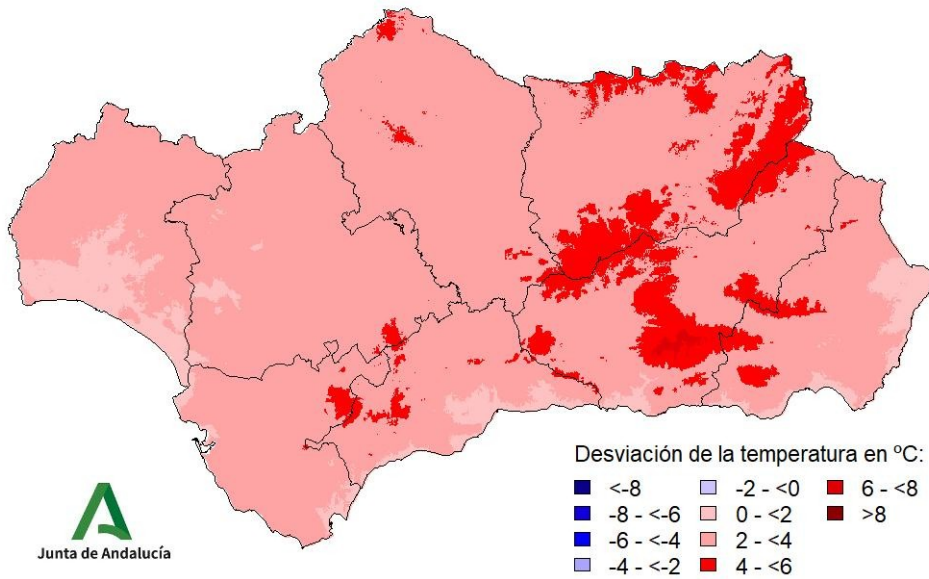
Frío: $60\% \leq f < 80\%$.

Muy frío: $f \geq 80\%$.

Extremadamente frío: Las temperaturas no alcanzan el valor mínimo registrado en el periodo de referencia 1991 – 2020.



Mapa 5: Desviación de las temperaturas medias respecto a la media (periodo 1991 – 2020), en grados centígrados.



Mapa 6: Desviación de las temperaturas medias respecto a la media (periodo 1991 – 2020), en tanto por ciento.

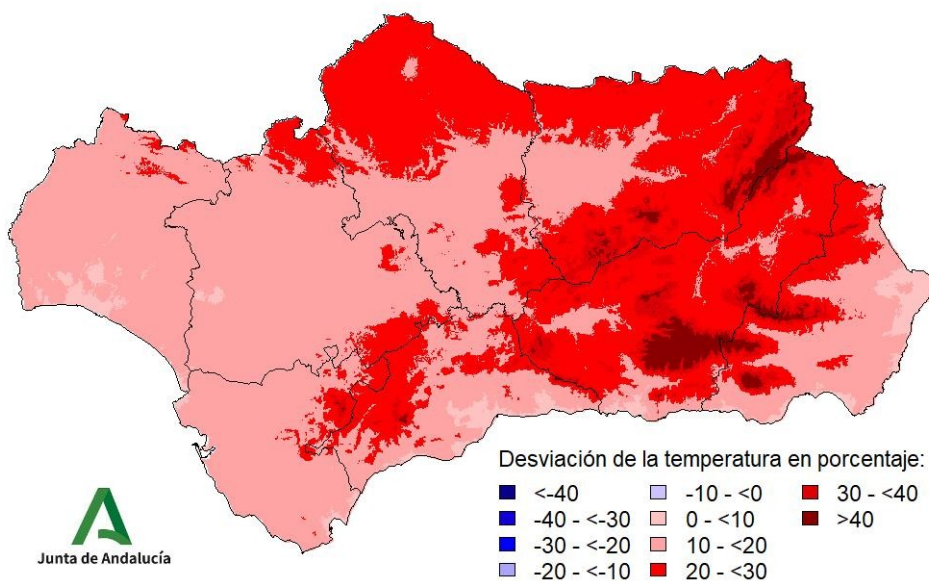




Tabla 5: Temperaturas medias y desviaciones respecto a la media (periodo 1991 – 2020) por provincias y por región.

PROVINCIA / REGIÓN	TEMPERATURA (°C)	MEDIA 1991 – 2020 (°C)	DESVIACIÓN (°C)
ANDALUCÍA	20,0	16,8	3,1
ALMERÍA	19,1	16,2	2,8
CÁDIZ	21,5	18,7	2,8
CÓRDOBA	20,4	17,0	3,4
GRANADA	18,0	14,3	3,7
HUELVA	20,4	18,0	2,4
JAÉN	19,6	15,8	3,8
MÁLAGA	20,1	17,1	2,9
SEVILLA	21,1	18,3	2,8

Tabla 6: Temperaturas medias y desviaciones respecto a la media (periodo 1991 – 2020) por grandes cuencas.

CUENCA / REGIÓN	TEMPERATURA (°C)	MEDIA 1991 – 2020 (°C)	DESVIACIÓN (°C)
ANDALUCÍA	20,0	16,8	3,1
ATLÁNTICA - CÁDIZ	21,6	18,6	2,9
GUADALQUIVIR	20,0	16,6	3,3
MEDITERRÁNEA	19,5	16,6	2,9
ATLÁNTICA - HUELVA	20,4	18,1	2,3



Precipitaciones en el año hidro-meteorológico (del 01/09/2022 al 31/10/2022).

Mapa 7: Precipitaciones totales acumuladas en el año hidro-meteorológico.

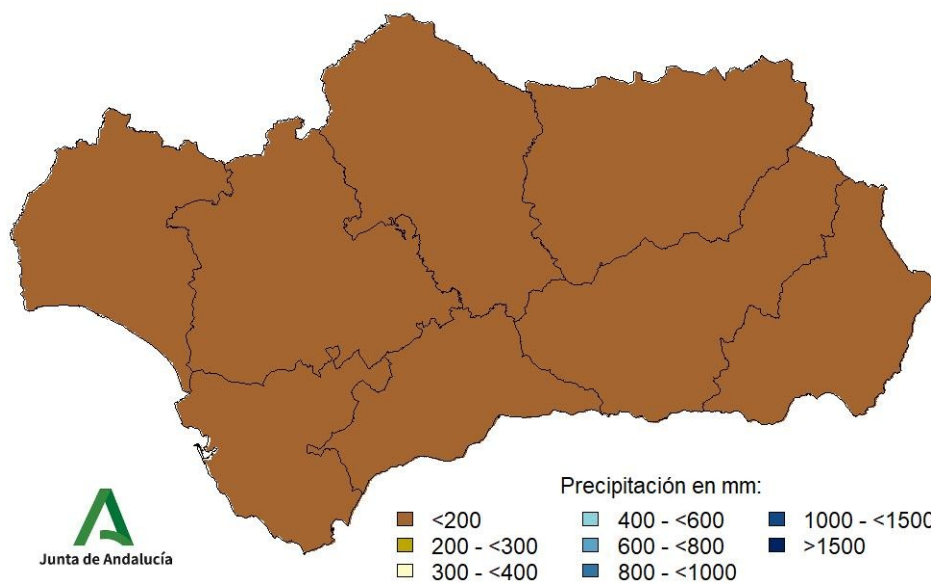


Gráfico 1: Evolución de las precipitaciones en el año hidro-meteorológico.

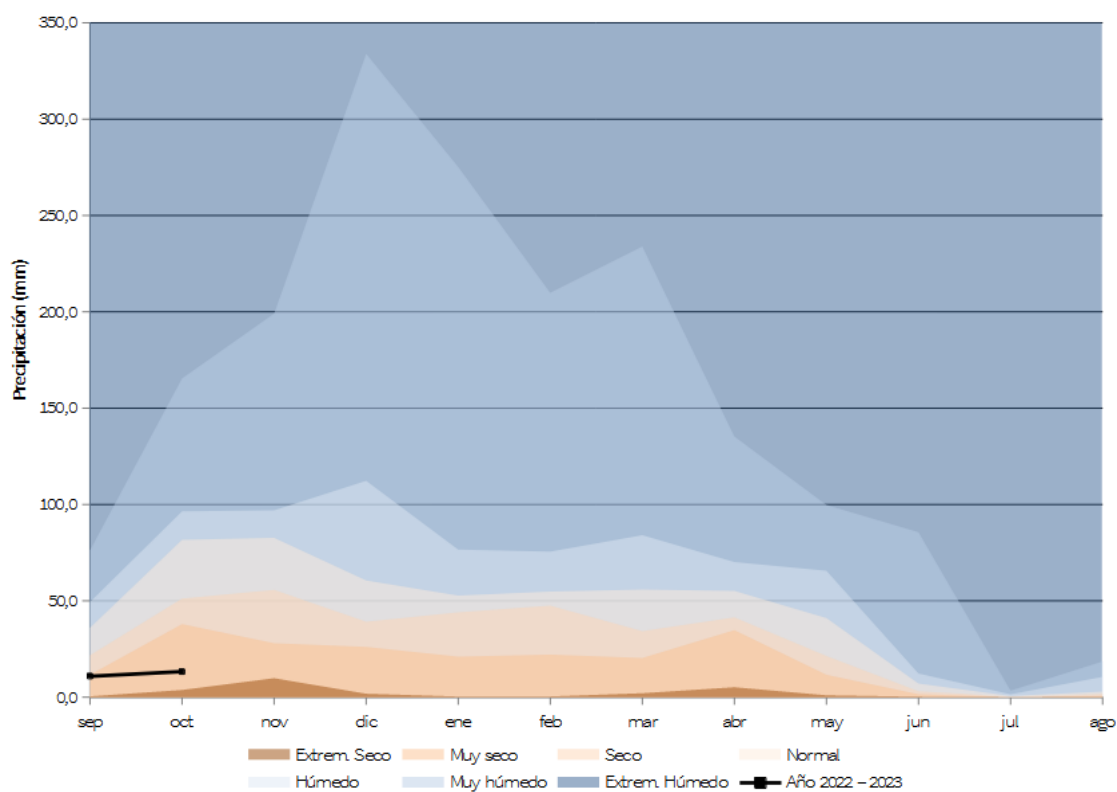




Gráfico 2: Evolución de las precipitaciones acumuladas en el año hidro-meteorológico.

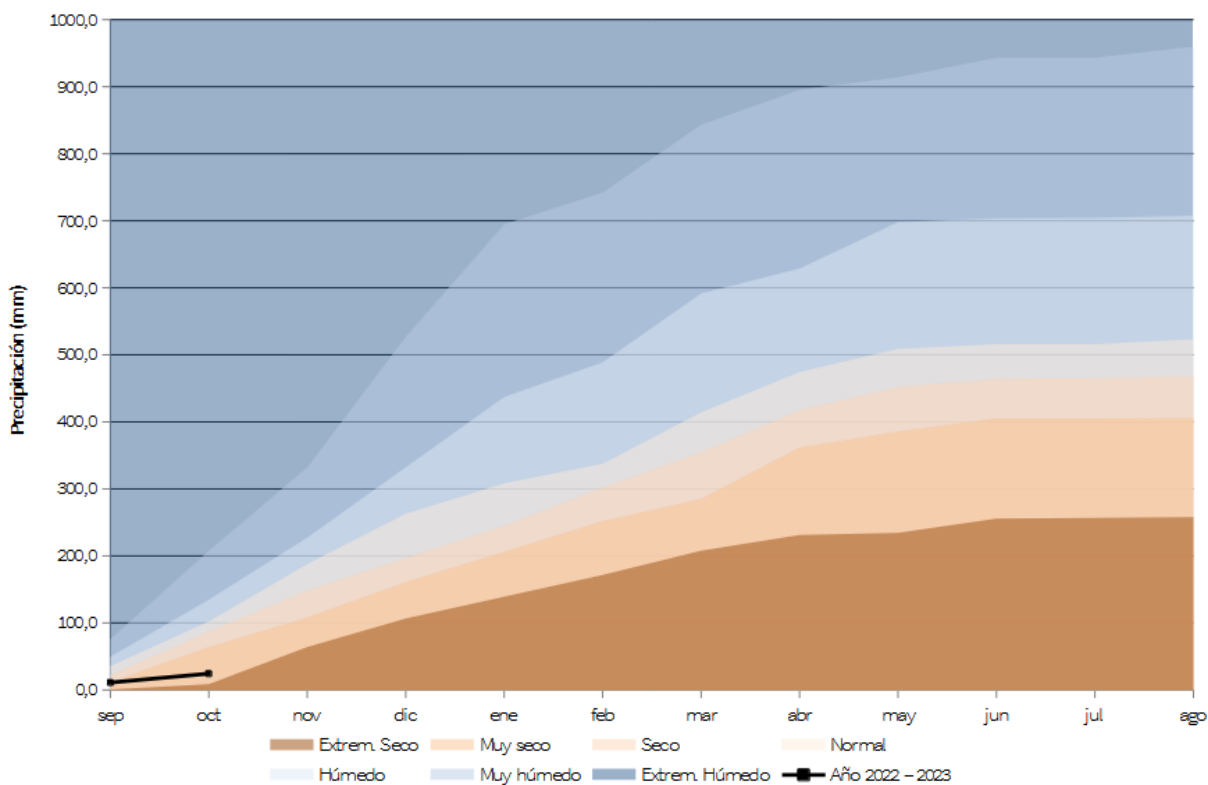
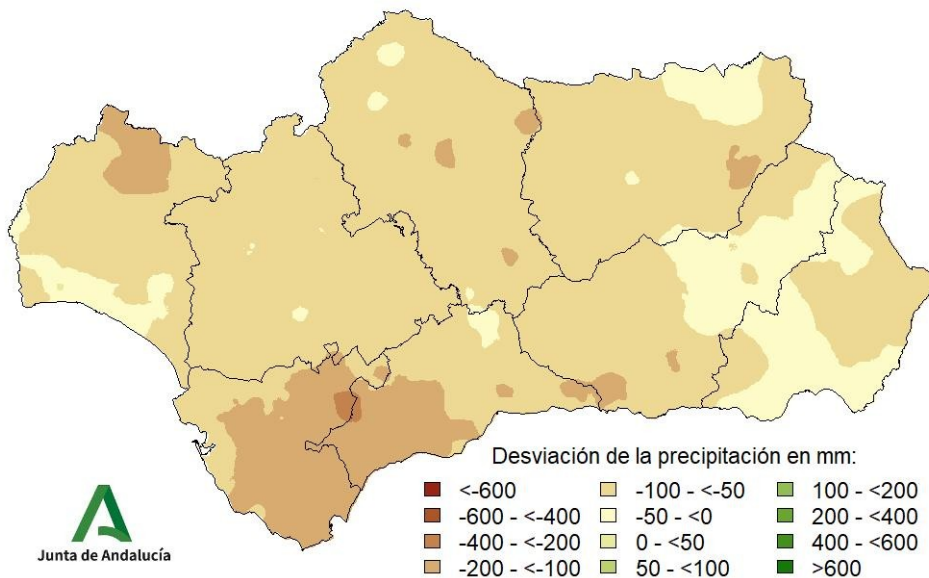


Tabla 7: Precipitaciones totales acumuladas y desviaciones respecto a la media (período 1991 - 2020) en el año hidro-meteorológico por provincias y por región.

PROVINCIA / REGIÓN	PRECIPITACIÓN (MM)	MEDIA 1991 - 2020 (MM)	ANOMALÍA (MM)	PORCENTAJE RESPECTO A LA MEDIA (%)
ANDALUCÍA	24,0	98,5	-74,4	22,9
ALMERÍA	3,6	54,6	-51,0	6,5
CÁDIZ	9,6	124,3	-114,7	8,0
CÓRDOBA	29,5	106,6	-77,1	27,5
GRANADA	9,0	71,0	-62,0	13,0
HUELVA	54,2	125,2	-70,9	44,5
JAÉN	24,1	91,3	-67,1	25,6
MÁLAGA	11,8	112,9	-101,0	11,8
SEVILLA	37,0	109,0	-72,0	32,7



Mapa 8: Desviación de las precipitaciones totales respecto a la media (periodo 1991 – 2020) en el año hidro-meteorológico, en milímetros.



Mapa 9: Desviación de las precipitaciones totales respecto a la media (periodo 1991 – 2020) en el año hidro-meteorológico, en tanto por ciento.

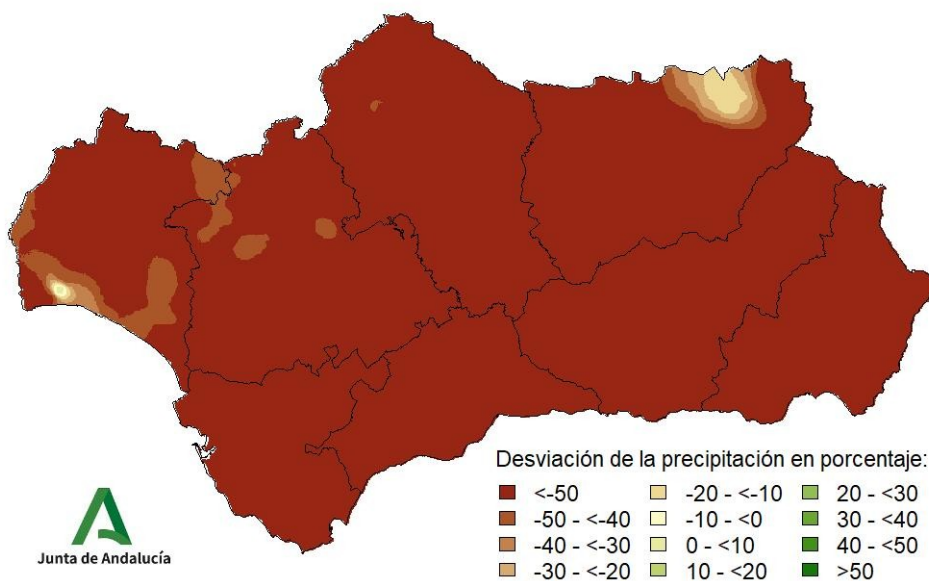




Tabla 8: Precipitaciones totales y desviaciones respecto a la media (periodo 1991 – 2020) en el año hidro-meteorológico por grandes cuencas.

CUENCA / REGION	PRECIPITACIÓN (MM)	MEDIA 1991 – 2020 (MM)	ANOMALÍA (MM)	PORCENTAJE RESPECTO A LA MEDIA (%)
ANDALUCÍA	24,0	98,5	-74,4	22,9
ATLÁNTICA - CÁDIZ	9,8	123,4	-113,6	8,2
GUADALQUIVIR	26,9	96,4	-69,4	26,1
MEDITERRÁNEA	6,8	86,3	-79,5	7,7
ATLÁNTICA - HUELVA	54,5	122,5	-67,9	45,6



Precipitaciones en el año natural (del 01/01/2022 al 31/10/2022).

Mapa 10: Precipitaciones totales acumuladas en el año natural.

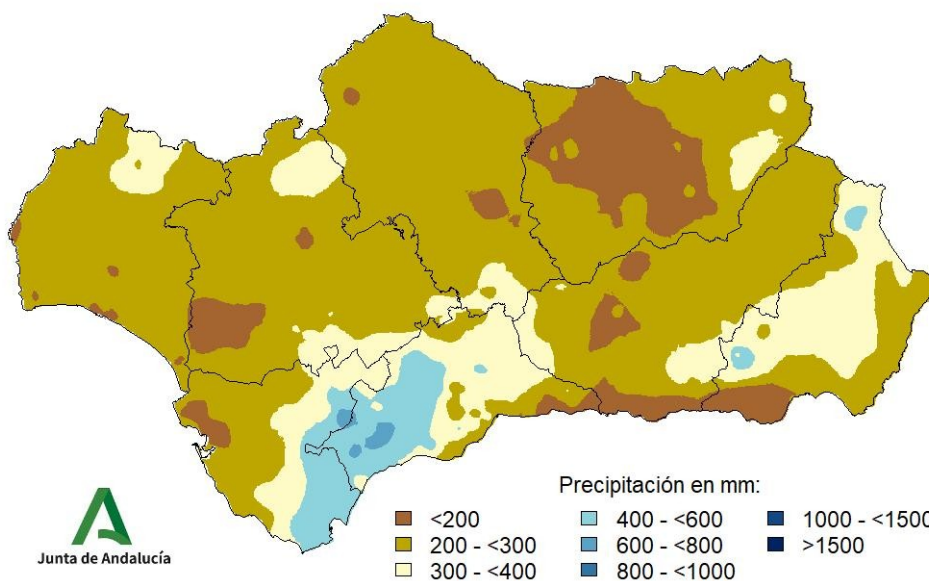


Gráfico 3: Evolución de las precipitaciones en el año natural.

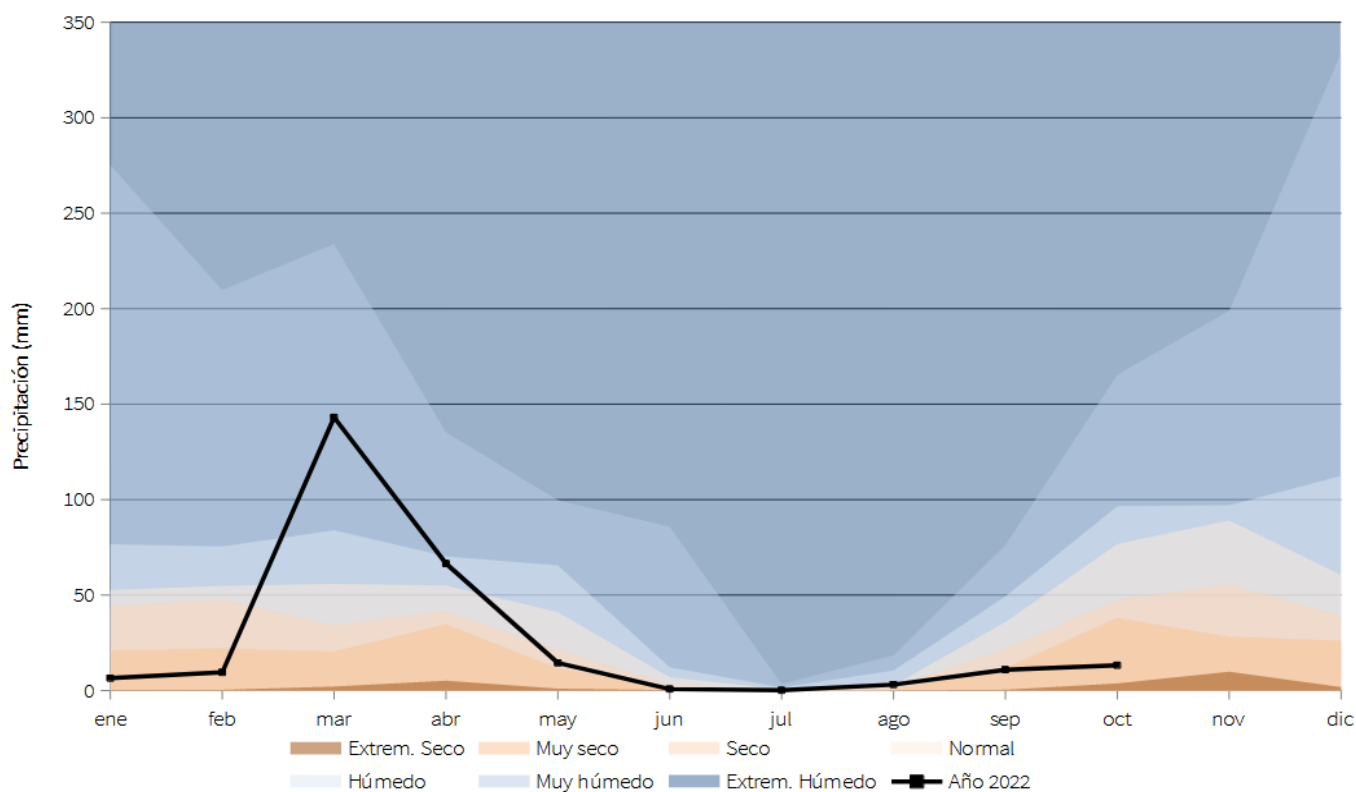




Gráfico 4: Evolución de las precipitaciones acumuladas en el año natural.

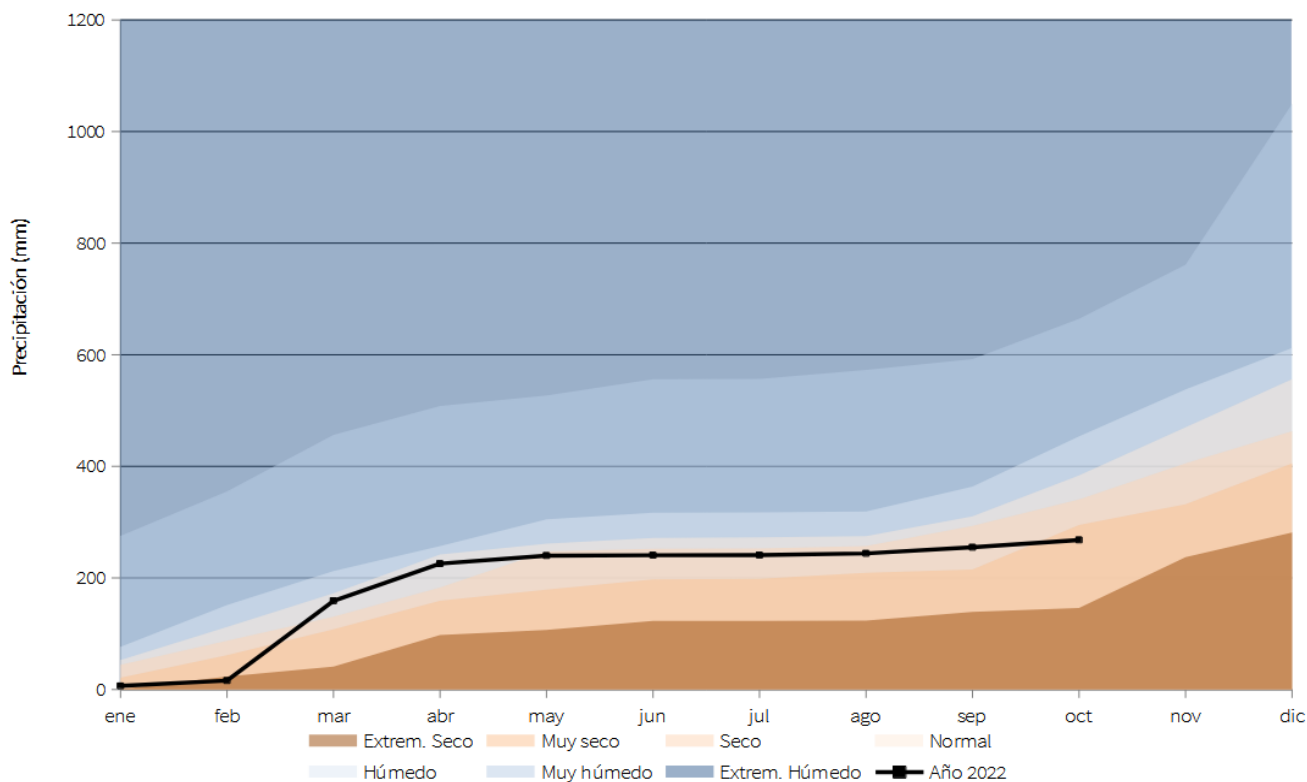
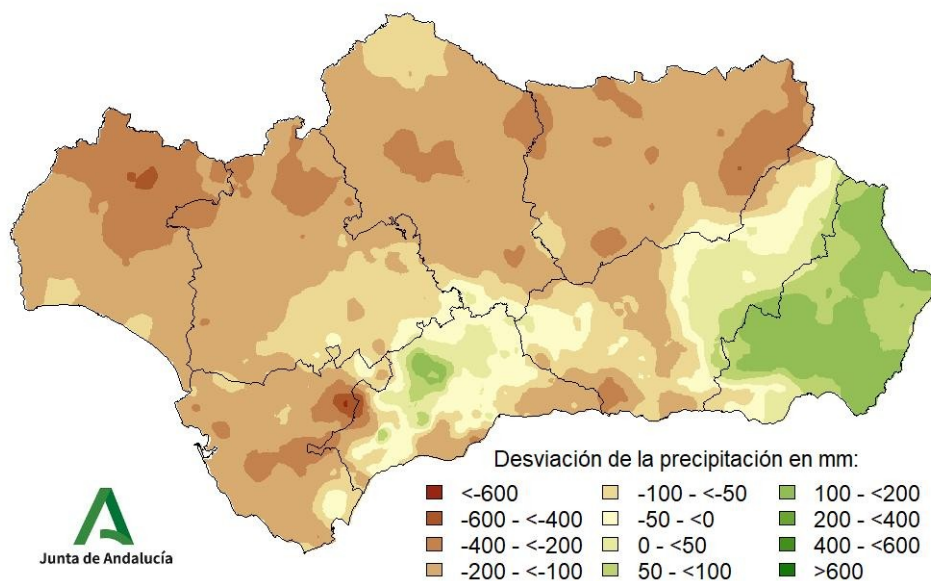


Tabla 9: Precipitaciones totales acumuladas y desviaciones respecto a la media (período 1991 – 2020) en el año natural por provincias y por región.

PROVINCIA / REGIÓN	PRECIPITACIÓN (MM)	MEDIA 1991 – 2020 (MM)	DESVIACIÓN (MM)	PORCENTAJE RESPECTO A LA MEDIA (%)
ANDALUCÍA	269,1	375,2	-106,1	77,6
ALMERÍA	298,7	197,6	101,1	154,2
CÁDIZ	332,9	486,2	-153,2	68,3
CÓRDOBA	245,8	391,6	-145,7	63,4
GRANADA	245,4	294,2	-48,7	86,8
HUELVA	253,6	450,4	-196,8	57,5
JAÉN	224,3	389,8	-165,5	58,0
MÁLAGA	379,4	426,7	-47,3	90,4
SEVILLA	257,7	389,1	-131,4	66,9



Mapa 11: Desviación de las precipitaciones totales respecto a la media (periodo 1991 – 2020) en el año natural, en milímetros.



Mapa 12: Desviación de las precipitaciones totales respecto a la media (periodo 1991 – 2020) en el año natural, en tanto por ciento.

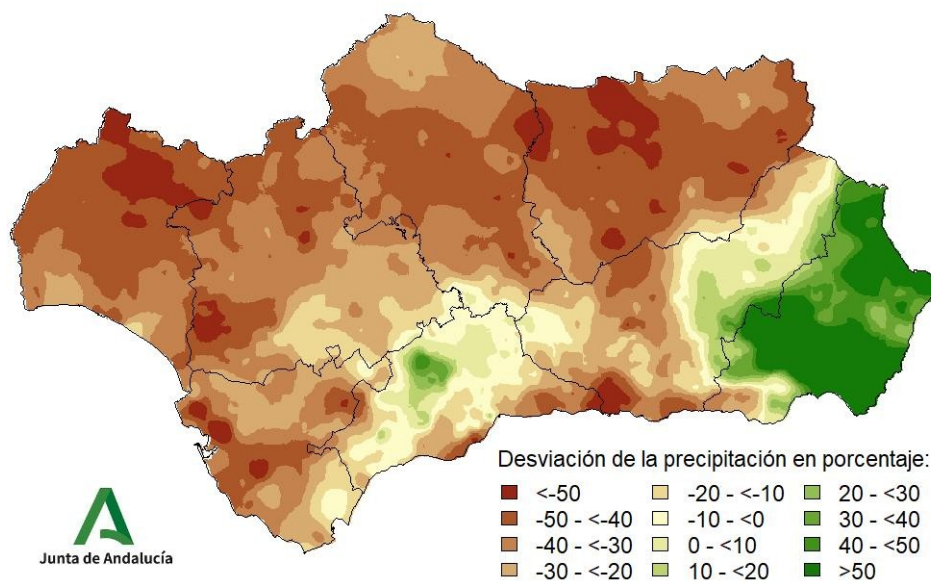




Tabla 10: Precipitaciones totales y desviaciones respecto a la media (periodo 1991 – 2020) en el año natural por grandes cuencas.

CUENCA / REGIÓN	PRECIPITACIÓN (MM)	MEDIA 1991 – 2020 (MM)	DESVIACIÓN (MM)	PORCENTAJE RESPECTO A LA MEDIA (%)
ANDALUCÍA	269,1	375,2	-106,1	77,6
ATLÁNTICA - CÁDIZ	312,5	476,2	-163,7	66,0
GUADALQUIVIR	244,3	371,4	-127,0	68,2
MEDITERRÁNEA	332,5	326,9	5,6	115,1
ATLÁNTICA - HUELVA	248,5	441,1	-192,6	57,4



Temperaturas en el año hidro-meteorológico (del 01/09/2022 al 31/10/2022).

Mapa 13: Temperaturas medias en el año hidro-meteorológico.

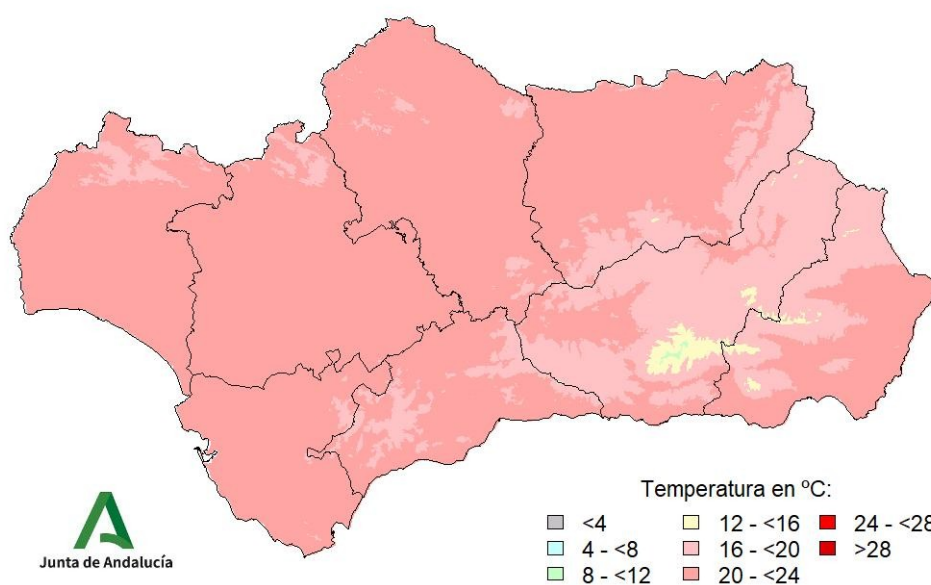


Gráfico 5: Evolución de las temperaturas medias en el año hidro-meteorológico.

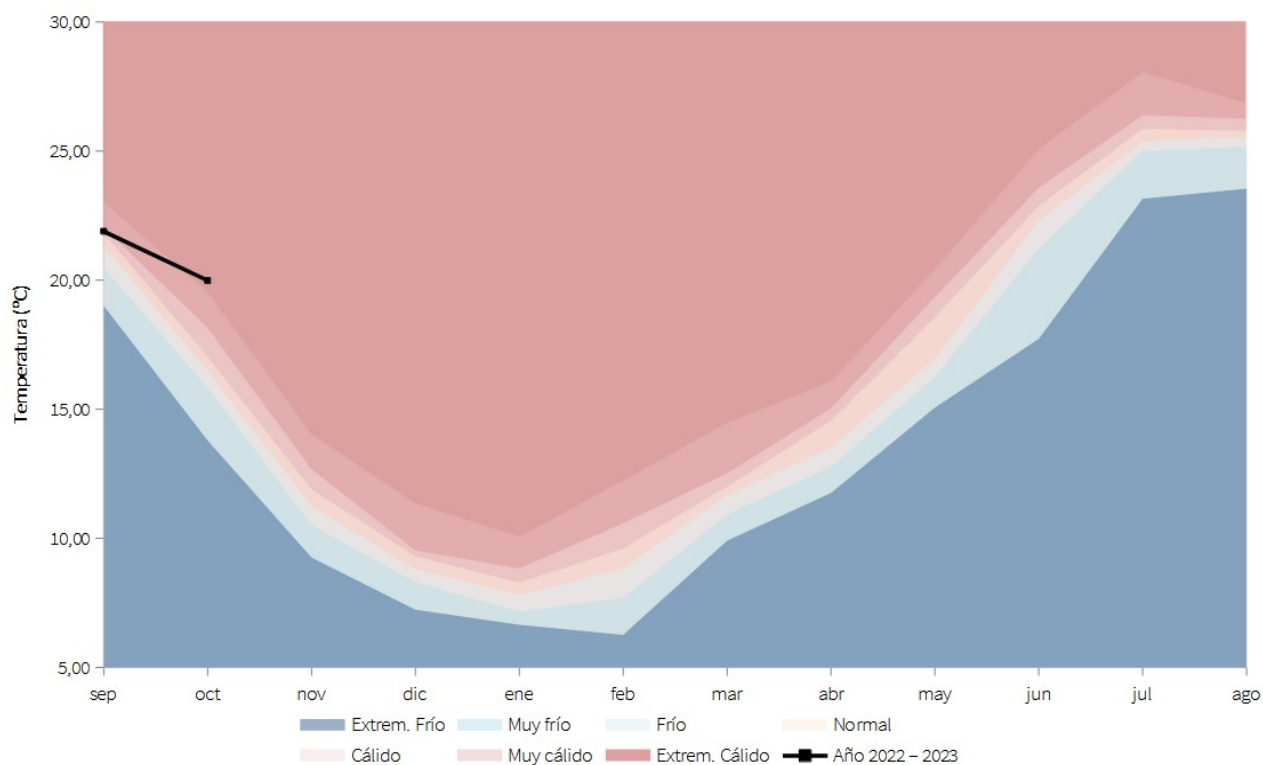




Gráfico 6: Evolución de las temperaturas medias acumuladas en el año hidro-meteorológico.

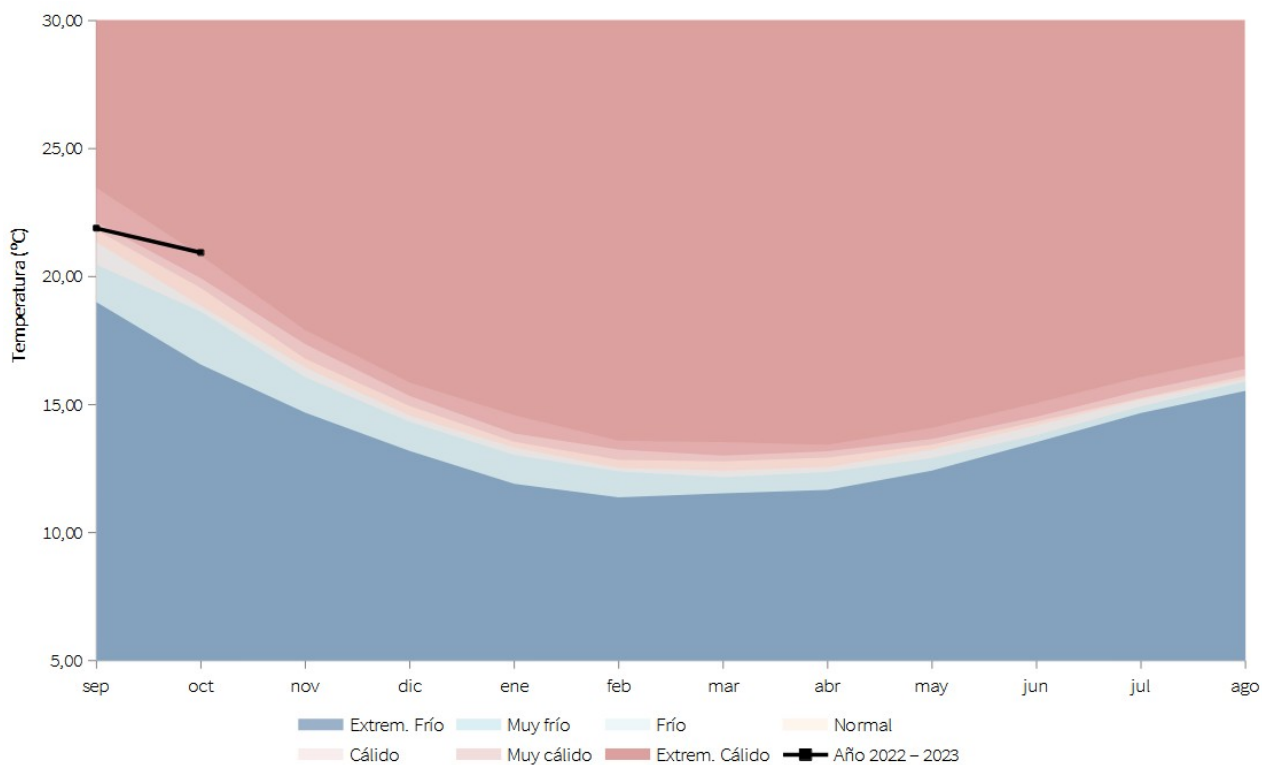


Tabla 11: Temperaturas medias y desviaciones respecto a la media (periodo 1991 – 2020) en el año hidro-meteorológico por provincias y por región.

PROVINCIA / REGIÓN	TEMPERATURA (°C)	MEDIA 1991 – 2020 (°C)	DESVIACIÓN (°C)
ANDALUCÍA	20,9	19,0	1,8
ALMERÍA	20,3	18,3	1,9
CÁDIZ	21,9	20,4	1,4
CÓRDOBA	21,4	19,5	1,8
GRANADA	18,9	16,5	2,3
HUELVA	21,2	20,0	1,1
JAÉN	20,7	18,4	2,3
MÁLAGA	20,8	19,0	1,8
SEVILLA	22,0	20,4	1,5



Mapa 14: Desviación de las temperaturas medias respecto a la media (periodo 1991 – 2020) en el año hidro-meteorológico.

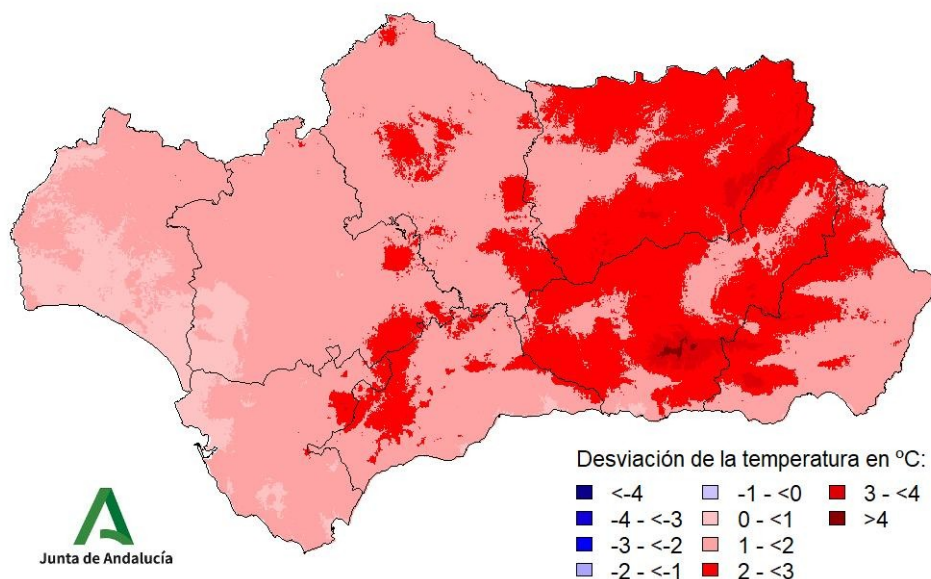


Tabla 12: Temperaturas medias y desviaciones respecto a la media (periodo 1991 – 2020) en el año hidro-meteorológico por grandes cuencas.

CUENCA / REGIÓN	TEMPERATURA (°C)	MEDIA 1991 – 2020 (°C)	DESVIACIÓN (°C)
ANDALUCÍA	20,9	19,0	1,8
ATLÁNTICA - CÁDIZ	21,8	20,4	1,4
GUADALQUIVIR	21,0	19,0	1,9
MEDITERRÁNEA	20,5	18,6	1,9
ATLÁNTICA - HUELVA	21,2	20,1	1,1



Temperaturas en el año natural (del 01/01/2022 al 31/10/2022).

Mapa 15: Temperaturas medias en el año natural.

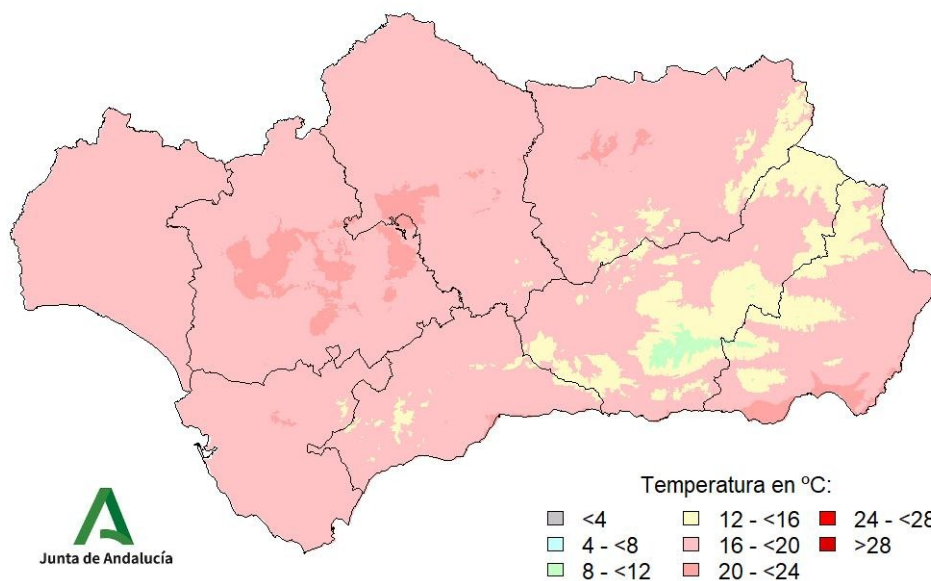


Gráfico 7: Evolución de las temperaturas medias en el año natural.

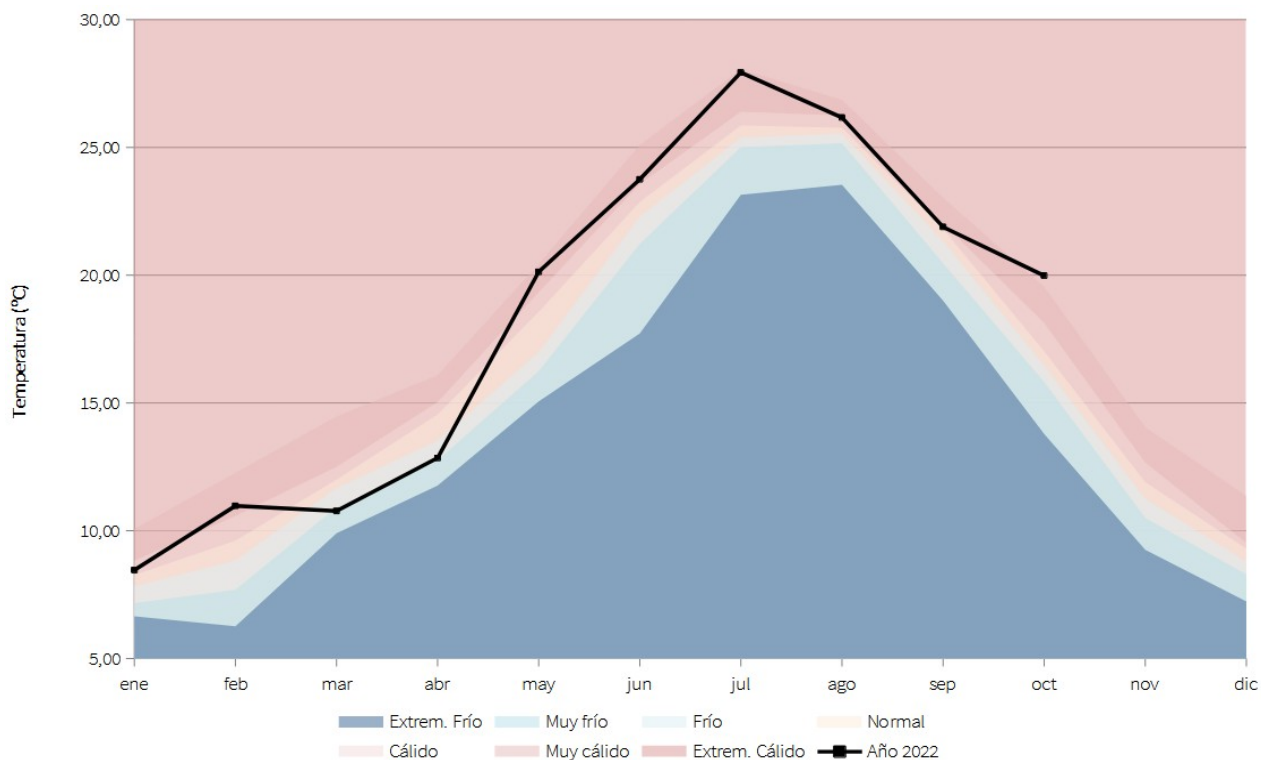




Gráfico 8: Evolución de las temperaturas medias acumuladas en el año natural.

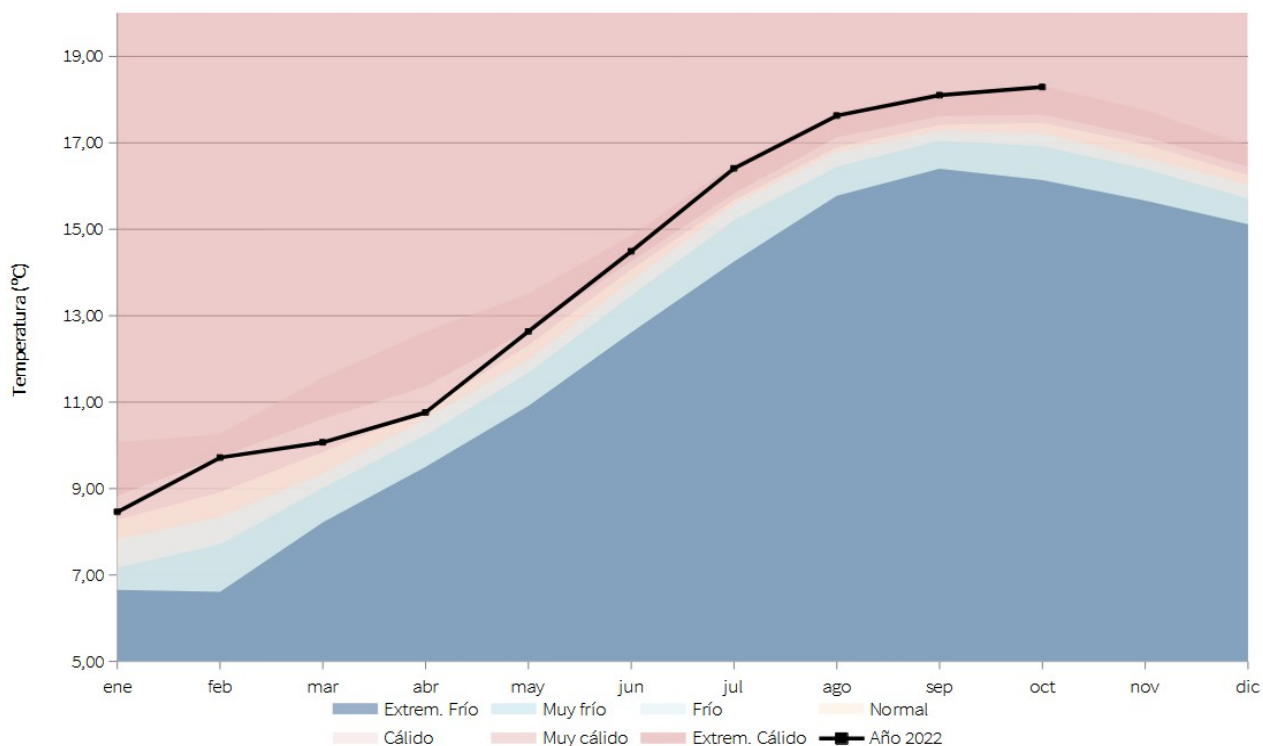


Tabla 13: Temperaturas medias y desviaciones respecto a la media (periodo 1991 – 2020) en el año natural por provincias y por región.

PROVINCIA / REGIÓN	TEMPERATURA (°C)	MEDIA 1991 – 2020 (°C)	DESVIACIÓN (°C)
ANDALUCÍA	18,2	17,2	1,0
ALMERÍA	17,5	16,6	0,8
CÁDIZ	19,1	18,3	0,8
CÓRDOBA	18,8	17,7	1,1
GRANADA	16,1	14,9	1,2
HUELVA	18,9	18,0	0,8
JAÉN	18,1	16,7	1,4
MÁLAGA	18,1	17,1	1,0
SEVILLA	19,4	18,4	0,9



Mapa 16: Desviación de las temperaturas medias respecto a la media (periodo 1991 – 2020) en el año natural.

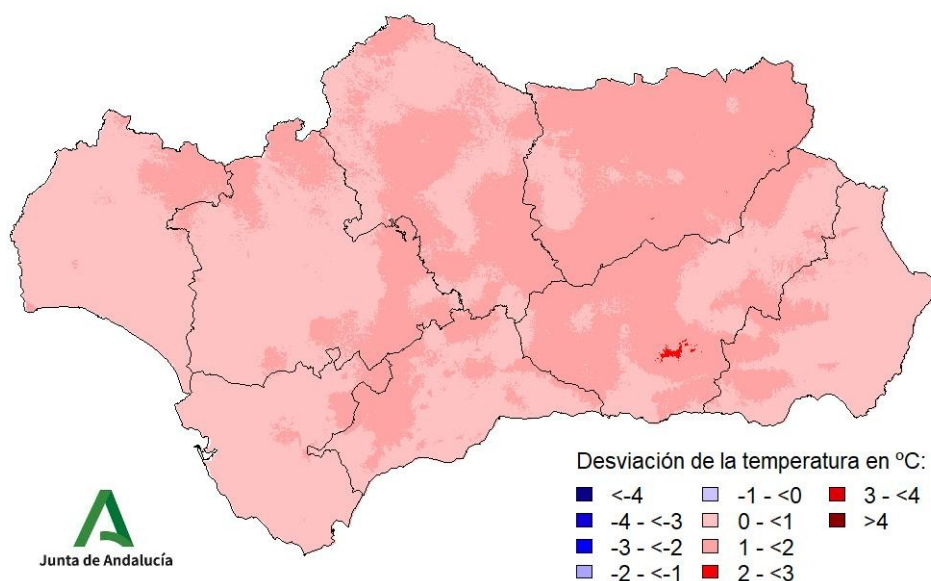


Tabla 14: Temperaturas medias y desviaciones respecto a la media (periodo 1991 – 2020) en el año natural por grandes cuencas.

CUENCA / REGIÓN	TEMPERATURA (°C)	MEDIA 1991 – 2020 (°C)	DESVIACIÓN (°C)
ANDALUCÍA	18,2	17,2	1,0
ATLÁNTICA - CÁDIZ	19,1	18,2	0,8
GUADALQUIVIR	18,3	17,2	1,1
MEDITERRÁNEA	17,7	16,7	0,9
ATLÁNTICA - HUELVA	18,9	18,1	0,8



Indicadores de seguimiento de la sequía (octubre 2022).

Gráfico 9: Índice Estandarizado de Sequía Pluviométrica.

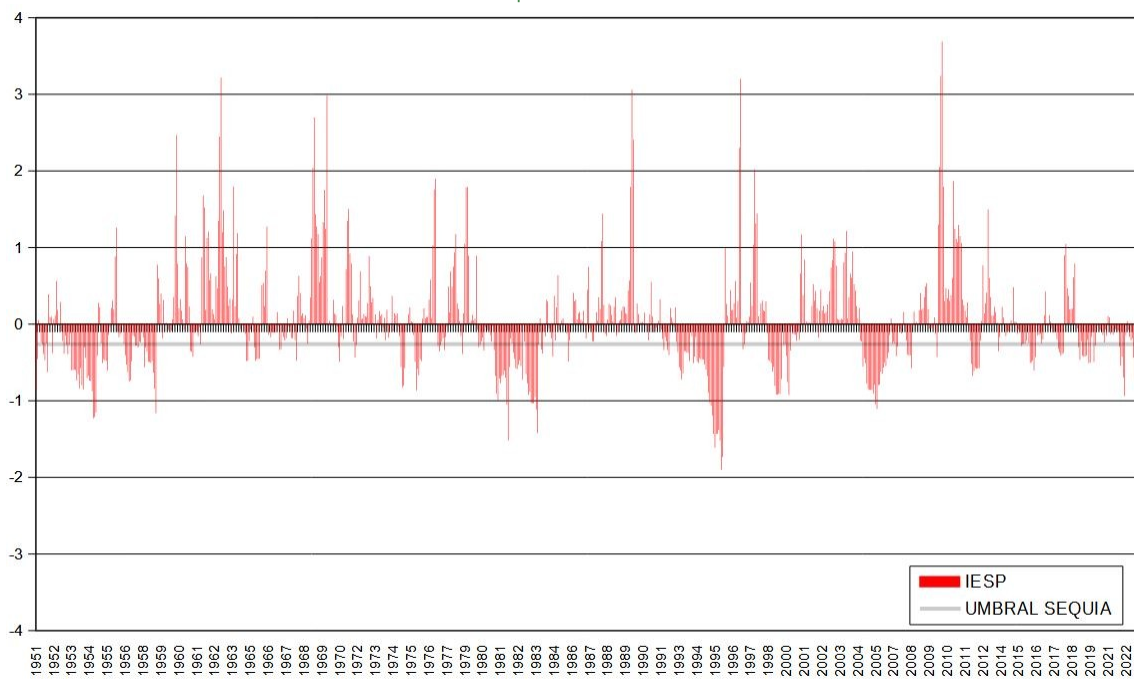
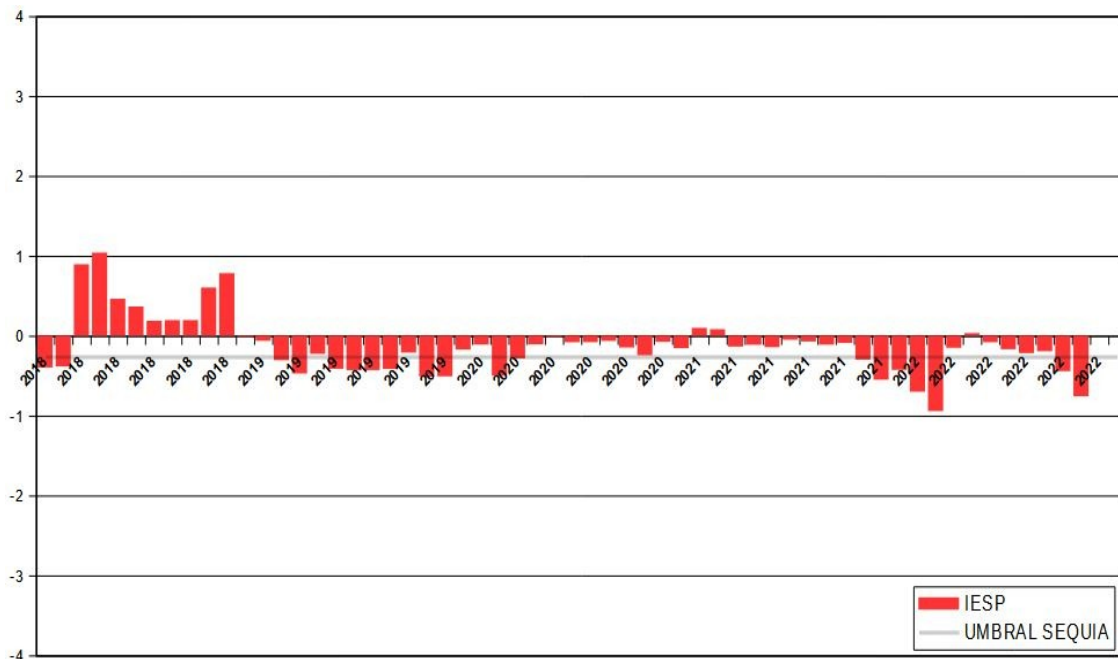
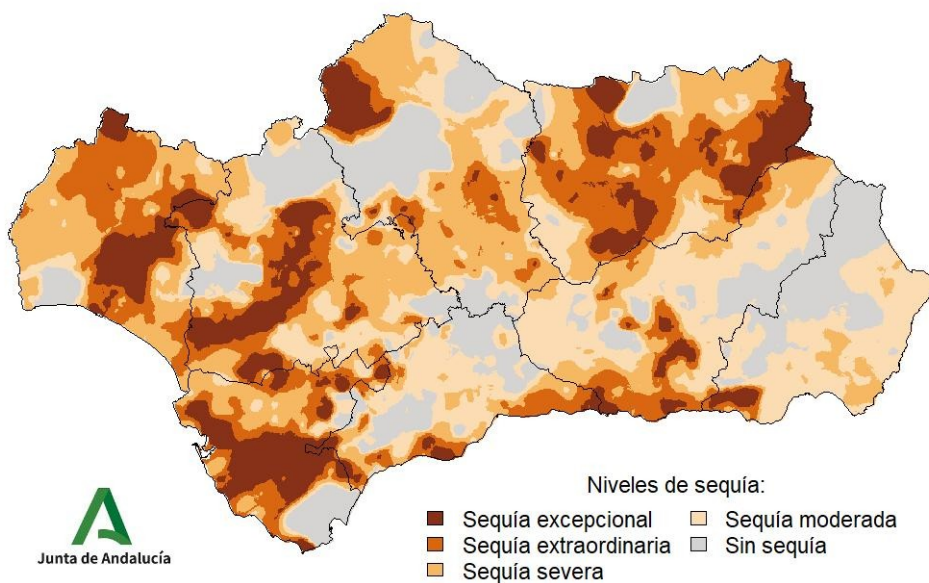


Gráfico 10: Índice Estandarizado de Sequía Pluviométrica. Detalle de los últimos cinco años.





Mapa 17: Índice Estandarizado de Sequía Pluviométrica.



Mapa 18: Intensidad del déficit pluviométrico.

