

Evolución de la climatología en el año hidro-meteorológico 2022 – 2023.

Noviembre de 2022.





Precipitaciones en noviembre de 2022.

Mapa 1: Precipitaciones totales.

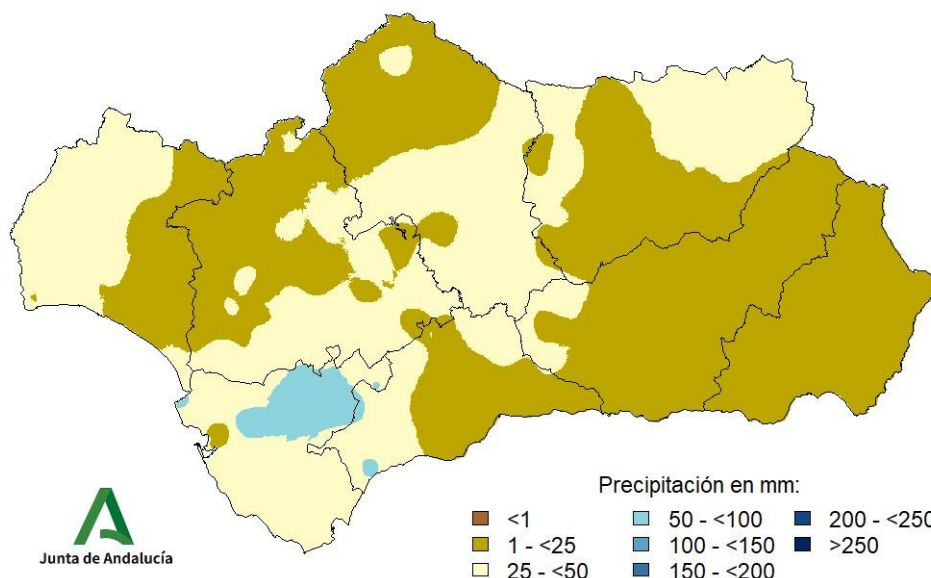


Tabla 1: Precipitaciones totales a nivel regional y lugar que ocupa el año actual.

POSICIÓN	AÑO	PRECIPITACIÓN (MM)	CARÁCTER DEL MES
1	1989	240,1	EXTREMADAMENTE HÚMEDO
5	1997	199,1	MUY HÚMEDO
19	2010	96,9	HÚMEDO
27	2020	88,3	NORMAL
45	2017	55,4	SECO
61	2021	28,7	SECO
62	1999	25,1	MUY SECO
63	2022	23,9	MUY SECO
73	1981	0,1	EXTREMADAMENTE SECO

Extremadamente húmedo: Las precipitaciones sobrepasan el valor máximo registrado en el periodo de referencia 1991 – 2020.

Muy húmedo: $f < 20\%$. Las precipitaciones se encuentran en el intervalo correspondiente al 20% de los años más húmedos.

Húmedo: $20\% \leq f < 40\%$.

Normal: $40\% \leq f \leq 60\%$. Las precipitaciones registradas se sitúan alrededor de la mediana.

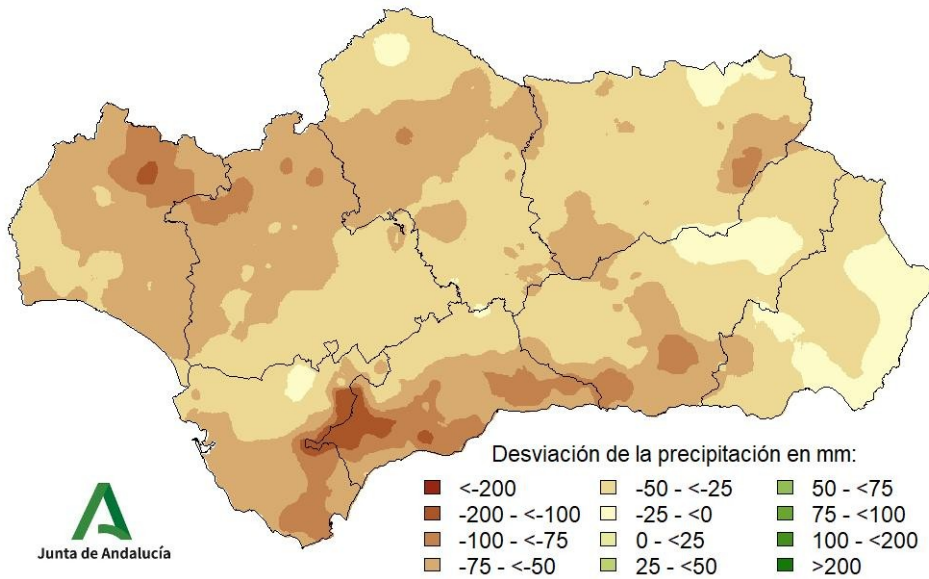
Seco: $60\% \leq f < 80\%$.

Muy seco: $f \geq 80\%$.

Extremadamente seco: Las precipitaciones no alcanzan el valor mínimo registrado en el periodo de referencia 1991 – 2020.



Mapa 2: Desviación de las precipitaciones totales respecto a la media (periodo 1991 – 2020), en milímetros.



Mapa 3: Desviación de las precipitaciones totales respecto a la media (periodo 1991 – 2020), en tanto por ciento.

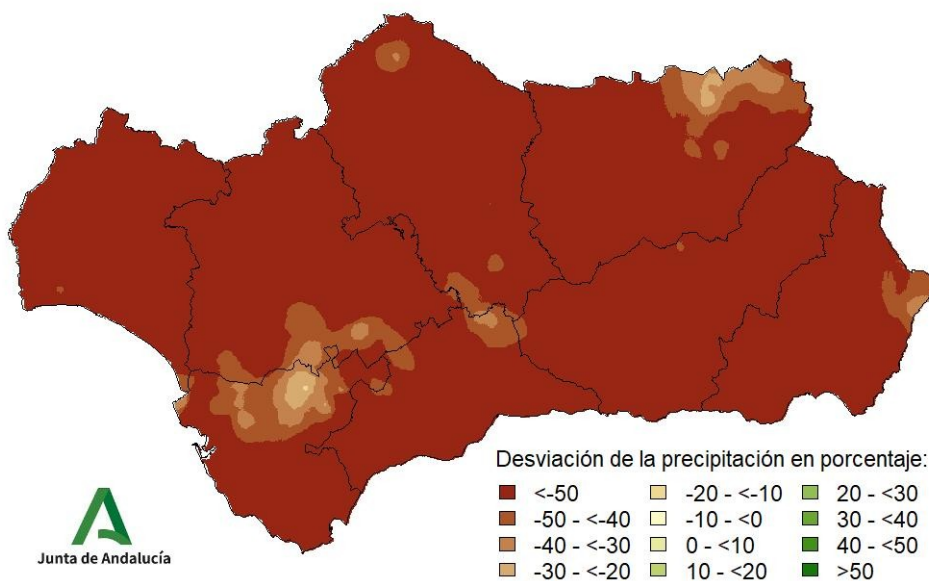




Tabla 2: Precipitaciones totales y desviación respecto a la media (periodo 1991 – 2020) por provincias y por región.

PROVINCIA / REGIÓN	PRECIPITACIÓN (MM)	MEDIA 1991 – 2020 (MM)	ANOMALÍA (MM)	PORCENTAJE RESPECTO A LA MEDIA (%)
ANDALUCÍA	23,9	73,2	-49,3	31,9
ALMERÍA	6,9	35,4	-28,5	20,4
CÁDIZ	46,1	104,5	-58,4	45,3
CÓRDOBA	25,9	74,0	-48,1	35,4
GRANADA	12,9	55,8	-42,9	23,9
HUELVA	26,7	87,2	-60,4	31,0
JAÉN	27,0	70,3	-43,2	38,5
MÁLAGA	22,9	90,6	-67,6	25,7
SEVILLA	25,9	78,8	-52,8	33,4

Tabla 3: Precipitaciones totales y desviación respecto a la media (periodo 1991 – 2020) por grandes cuencas.

CUENCA / REGIÓN	PRECIPITACIÓN (MM)	MEDIA 1991 – 2020 (MM)	ANOMALÍA (MM)	PORCENTAJE RESPECTO A LA MEDIA (%)
ANDALUCÍA	23,9	73,2	-49,3	31,9
ATLÁNTICA - CÁDIZ	46,8	102,5	-55,7	46,6
GUADALQUIVIR	24,1	71,2	-47,1	33,7
MEDITERRÁNEA	14,8	67,1	-52,2	21,2
ATLÁNTICA - HUELVA	28,2	85,8	-57,6	33,2



Temperaturas en noviembre de 2022.

Mapa 4: Temperaturas medias.

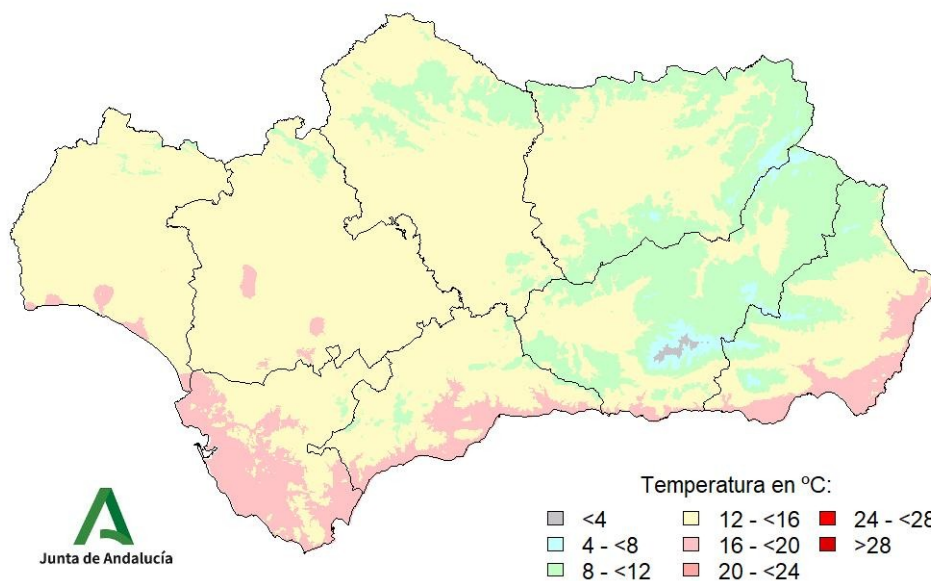


Tabla 4: Temperaturas medias a nivel regional y lugar que ocupa el año actual.

POSICIÓN	AÑO	TEMPERATURA (°C)	CARÁCTER DEL MES
1	1981	14,6	EXTREMADAMENTE CÁLIDO
2	1995	14,0	MUY CÁLIDO
5	2022	13,5	MUY CÁLIDO
13	2014	12,6	CÁLIDO
23	1974	11,8	NORMAL
36	1982	11,2	FRÍO
44	2010	10,4	MUY FRÍO
48	2021	10,1	MUY FRÍO
52	1976	9,2	EXTREMADAMENTE FRÍO

Extremadamente cálido: Las temperaturas sobrepasan el valor máximo registrado en el periodo de referencia 1991 – 2020.

Muy cálido: $f < 20\%$. Las temperaturas se encuentran en el intervalo correspondiente al 20% de los años más cálidos.

Cálido: $20\% \leq f < 40\%$.

Normal: $40\% \leq f \leq 60\%$. Las temperaturas registradas se sitúan alrededor de la mediana.

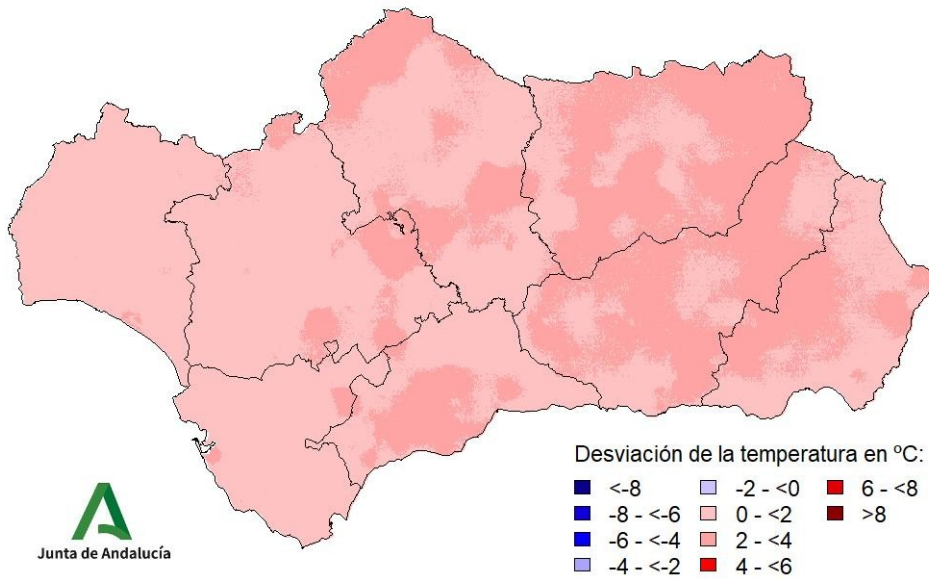
Frío: $60\% \leq f < 80\%$.

Muy frío: $f \geq 80\%$.

Extremadamente frío: Las temperaturas no alcanzan el valor mínimo registrado en el periodo de referencia 1991 – 2020.



Mapa 5: Desviación de las temperaturas medias respecto a la media (periodo 1991 – 2020), en grados centígrados.



Mapa 6: Desviación de las temperaturas medias respecto a la media (periodo 1991 – 2020), en tanto por ciento.

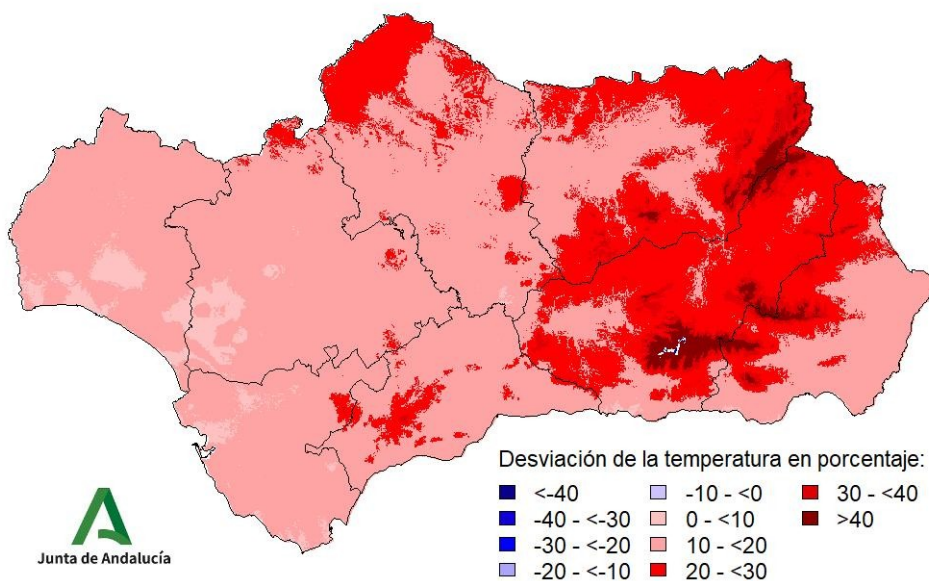




Tabla 5: Temperaturas medias y desviaciones respecto a la media (periodo 1991 – 2020) por provincias y por región.

PROVINCIA / REGIÓN	TEMPERATURA (°C)	MEDIA 1991 – 2020 (°C)	DESVIACIÓN (°C)
ANDALUCÍA	13,5	11,6	1,9
ALMERÍA	13,5	11,4	2,0
CÁDIZ	15,8	14,0	1,7
CÓRDOBA	13,2	11,2	2,0
GRANADA	11,3	9,1	2,1
HUELVA	14,6	13,0	1,5
JAÉN	12,1	10,0	2,1
MÁLAGA	14,4	12,5	1,9
SEVILLA	14,8	13,0	1,8

Tabla 6: Temperaturas medias y desviaciones respecto a la media (periodo 1991 – 2020) por grandes cuencas.

CUENCA / REGIÓN	TEMPERATURA (°C)	MEDIA 1991 – 2020 (°C)	DESVIACIÓN (°C)
ANDALUCÍA	13,5	11,6	1,9
ATLÁNTICA - CÁDIZ	15,6	13,9	1,7
GUADALQUIVIR	13,1	11,1	2,0
MEDITERRÁNEA	14,0	11,9	2,0
ATLÁNTICA - HUELVA	14,7	13,2	1,5



Precipitaciones en el año hidro-meteorológico (del 01/09/2022 al 30/11/2022).

Mapa 7: Precipitaciones totales acumuladas en el año hidro-meteorológico.

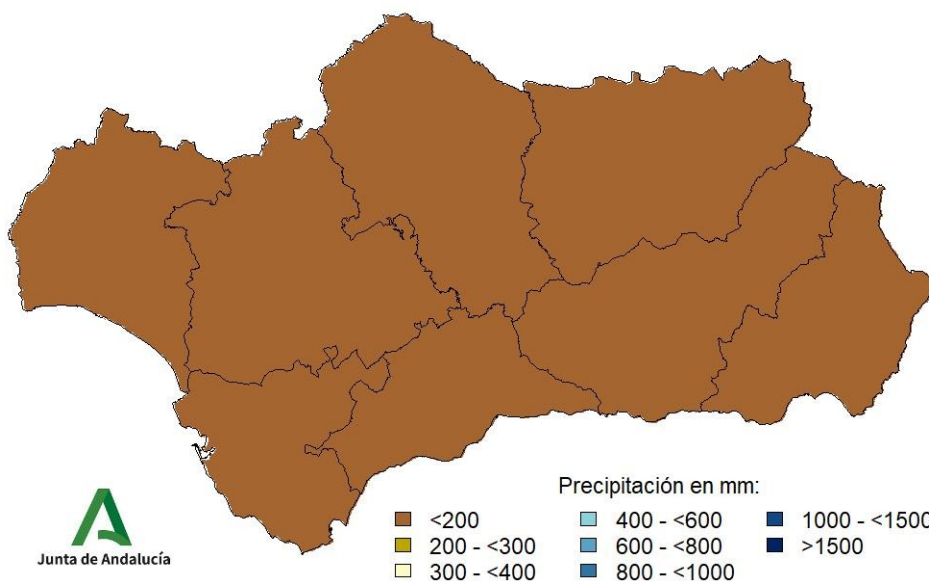


Gráfico 1: Evolución de las precipitaciones en el año hidro-meteorológico.

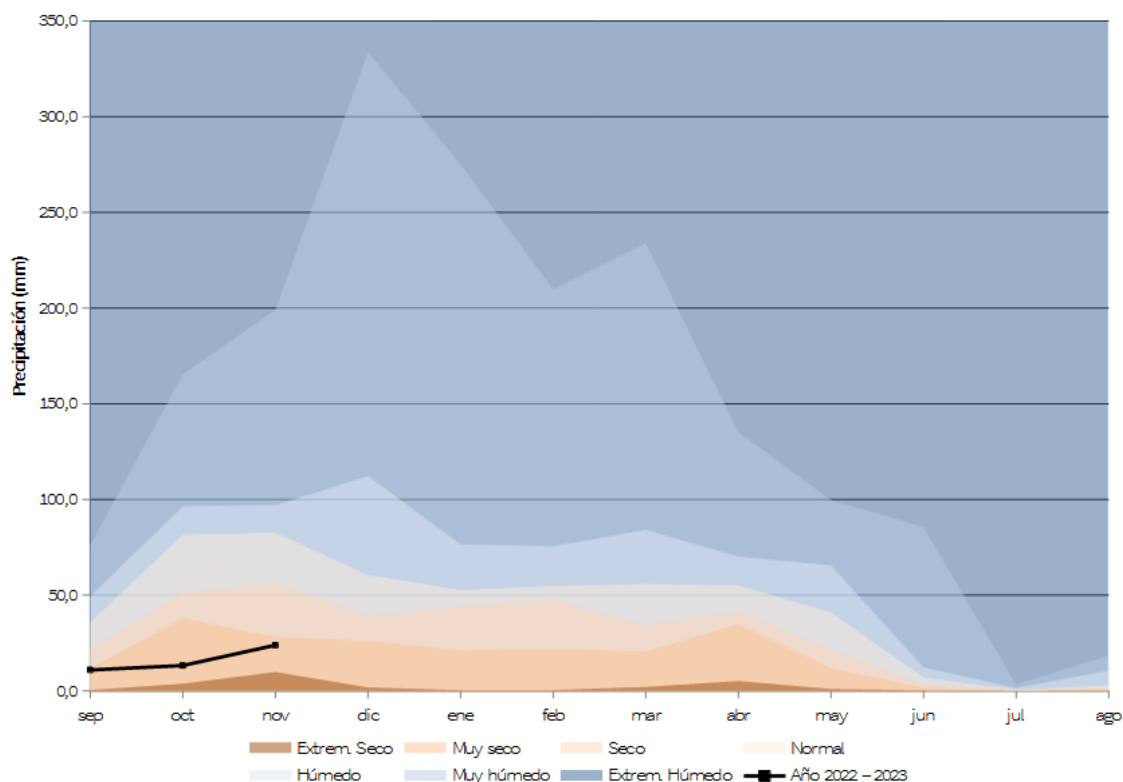




Gráfico 2: Evolución de las precipitaciones acumuladas en el año hidro-meteorológico.

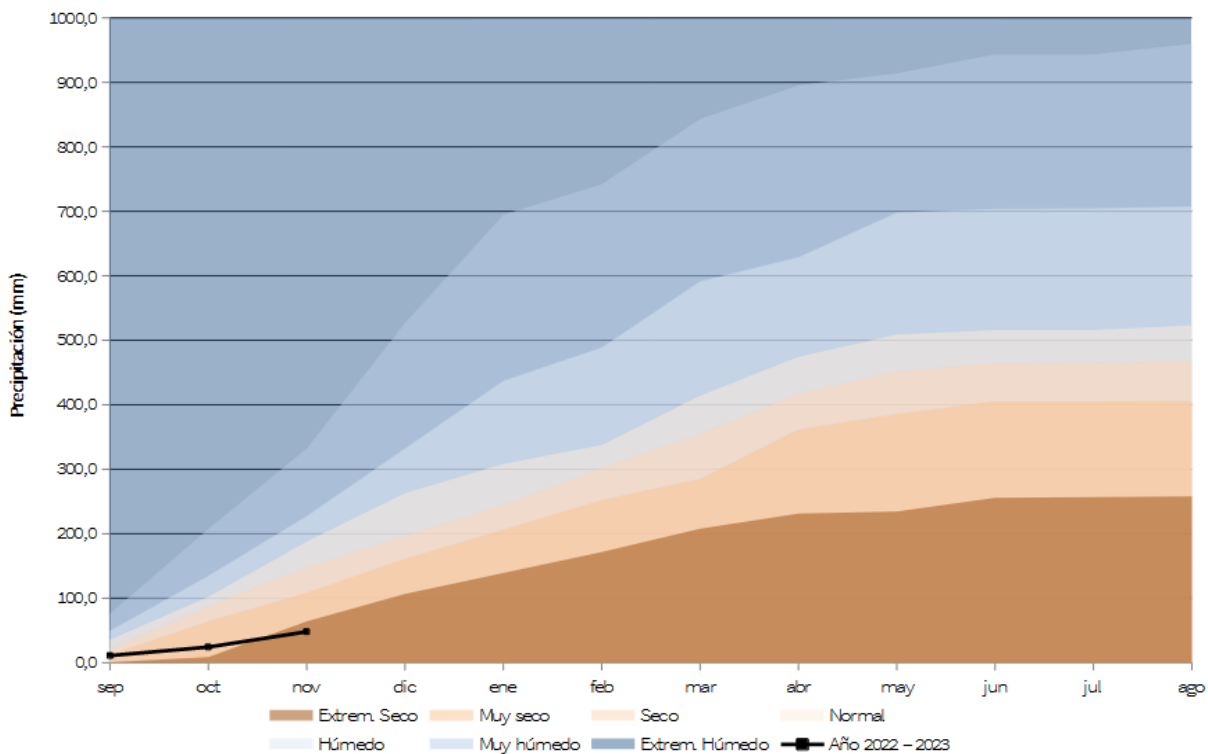
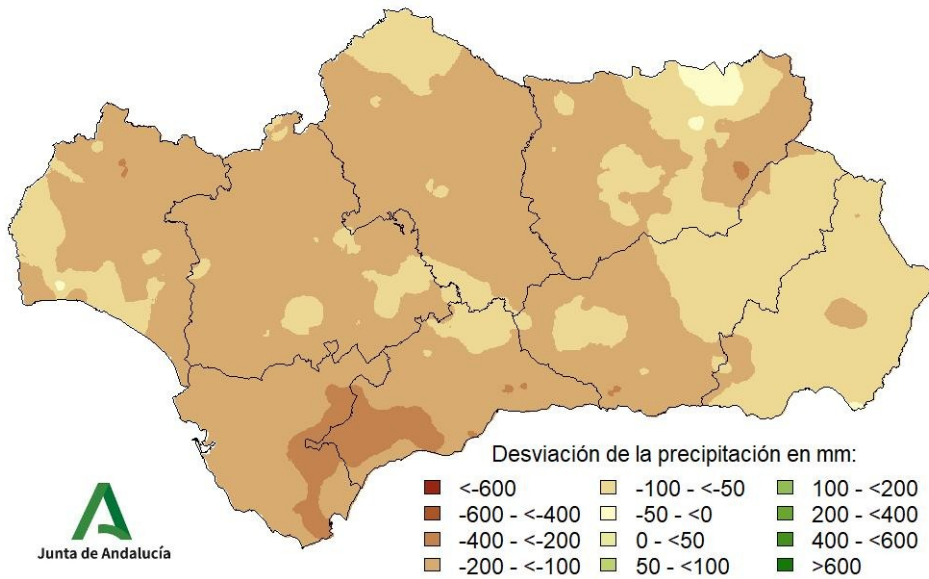


Tabla 7: Precipitaciones totales acumuladas y desviaciones respecto a la media (periodo 1991 - 2020) en el año hidro-meteorológico por provincias y por región.

PROVINCIA / REGIÓN	PRECIPITACIÓN (MM)	MEDIA 1991 - 2020 (MM)	ANOMALÍA (MM)	PORCENTAJE RESPECTO A LA MEDIA (%)
ANDALUCÍA	52,5	171,7	-119,2	29,3
ALMERÍA	14,5	90,0	-75,5	15,5
CÁDIZ	60,0	228,9	-168,9	26,7
CÓRDOBA	61,5	180,7	-119,1	34,0
GRANADA	24,1	126,9	-102,7	19,3
HUELVA	92,0	212,4	-120,3	43,3
JAÉN	55,4	161,6	-106,2	33,8
MÁLAGA	36,4	203,5	-167,1	18,5
SEVILLA	65,9	187,8	-121,8	35,1



Mapa 8: Desviación de las precipitaciones totales respecto a la media (periodo 1991 – 2020) en el año hidro-meteorológico, en milímetros.



Mapa 9: Desviación de las precipitaciones totales respecto a la media (periodo 1991 – 2020) en el año hidro-meteorológico, en tanto por ciento.

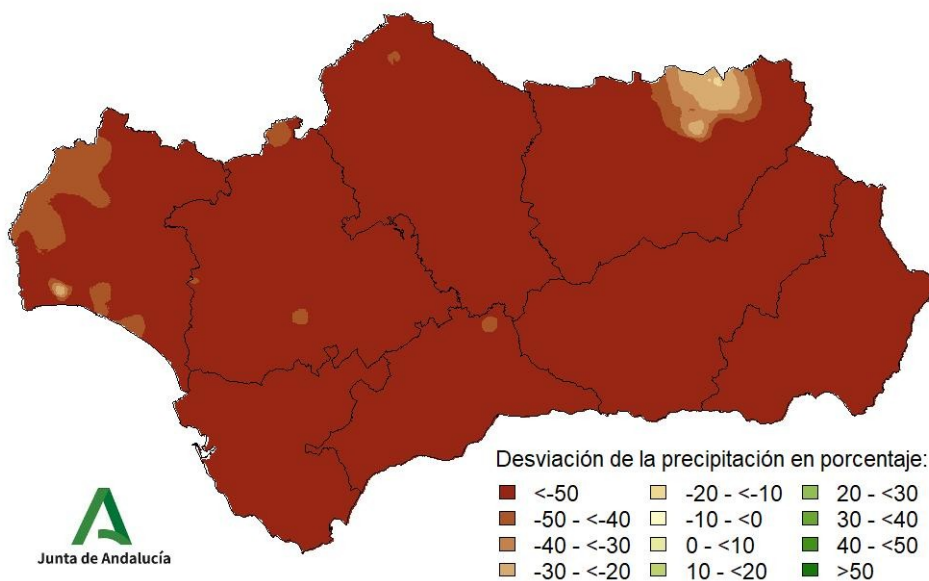




Tabla 8: Precipitaciones totales y desviaciones respecto a la media (periodo 1991 – 2020) en el año hidro-meteorológico por grandes cuencas.

CUENCA / REGION	PRECIPITACIÓN (MM)	MEDIA 1991 – 2020 (MM)	ANOMALÍA (MM)	PORCENTAJE RESPECTO A LA MEDIA (%)
ANDALUCÍA	52,5	171,7	-119,2	29,3
ATLÁNTICA - CÁDIZ	61,6	226,0	-164,3	27,7
GUADALQUIVIR	55,0	167,6	-112,5	31,7
MEDITERRÁNEA	25,0	153,4	-128,4	15,9
ATLÁNTICA - HUELVA	92,5	208,3	-115,7	44,5



Precipitaciones en el año natural (del 01/01/2022 al 30/11/2022).

Mapa 10: Precipitaciones totales acumuladas en el año natural.

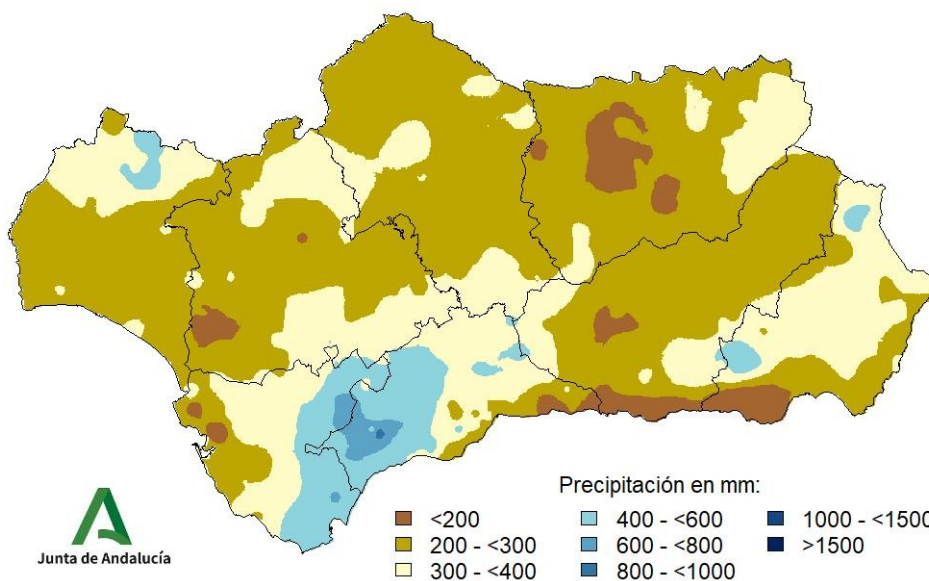


Gráfico 3: Evolución de las precipitaciones en el año natural.

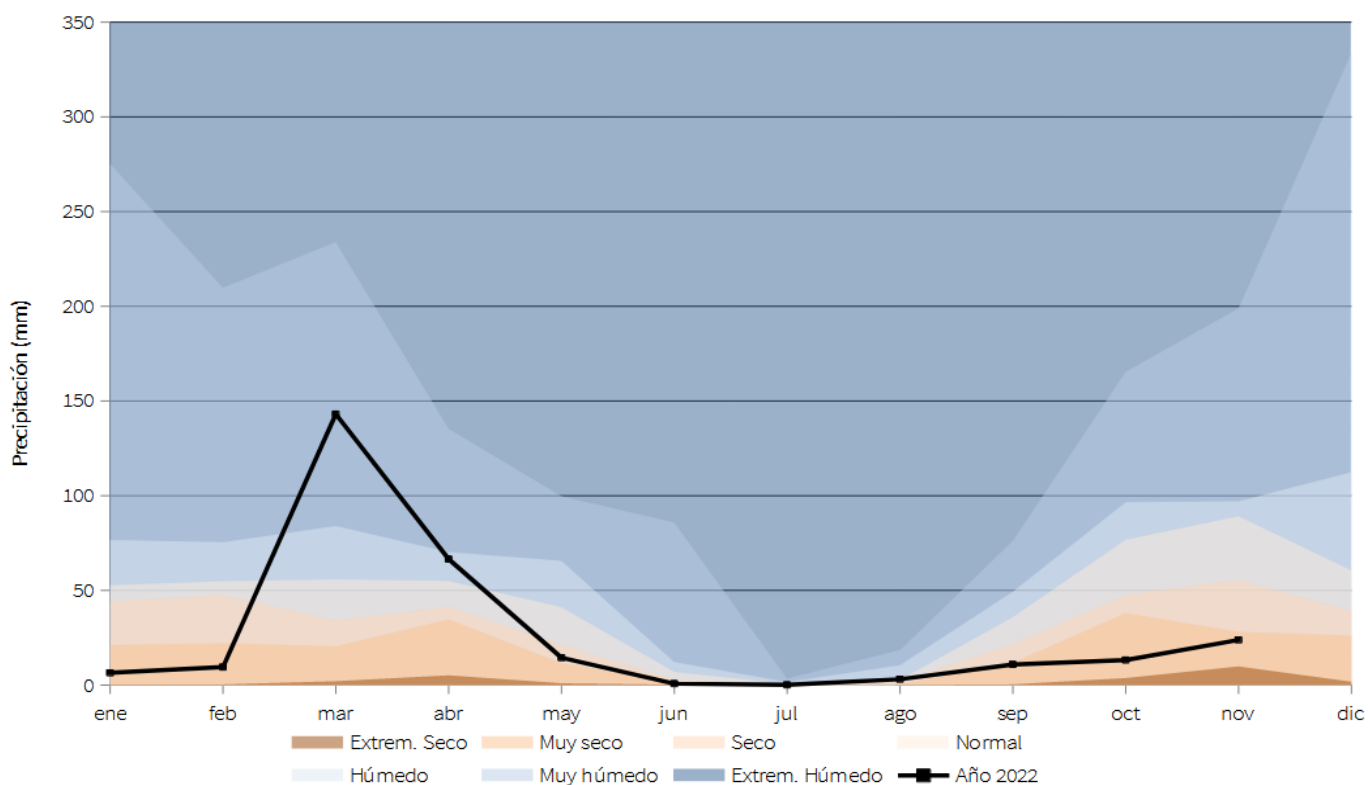




Gráfico 4: Evolución de las precipitaciones acumuladas en el año natural.

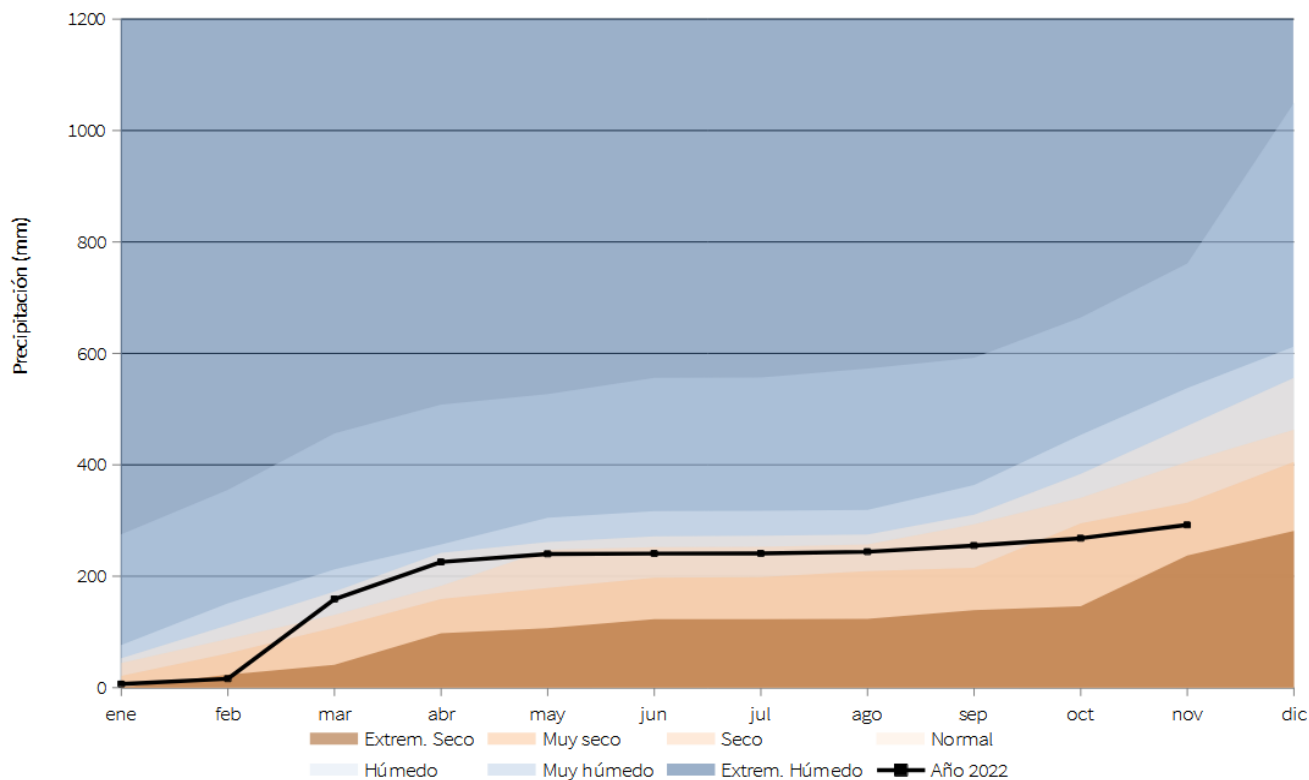
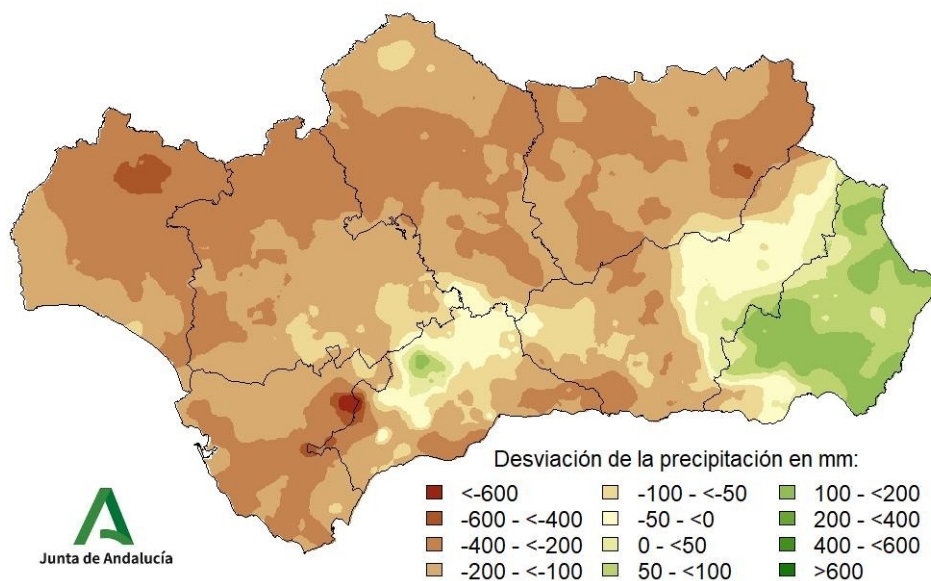


Tabla 9: Precipitaciones totales acumuladas y desviaciones respecto a la media (período 1991 – 2020) en el año natural por provincias y por región.

PROVINCIA / REGIÓN	PRECIPITACIÓN (MM)	MEDIA 1991 – 2020 (MM)	DESVIACIÓN (MM)	PORCENTAJE RESPECTO A LA MEDIA (%)
ANDALUCÍA	297,6	448,5	-150,9	71,3
ALMERÍA	309,6	233,0	76,6	135,6
CÁDIZ	383,3	590,8	-207,4	64,9
CÓRDOBA	277,9	465,6	-187,7	60,2
GRANADA	260,5	350,0	-89,5	77,7
HUELVA	291,4	537,7	-246,3	54,8
JAÉN	255,7	460,2	-204,5	55,9
MÁLAGA	403,9	517,4	-113,4	79,2
SEVILLA	286,7	467,9	-181,2	61,9



Mapa 11: Desviación de las precipitaciones totales respecto a la media (periodo 1991 – 2020) en el año natural, en milímetros.



Mapa 12: Desviación de las precipitaciones totales respecto a la media (periodo 1991 – 2020) en el año natural, en tanto por ciento.

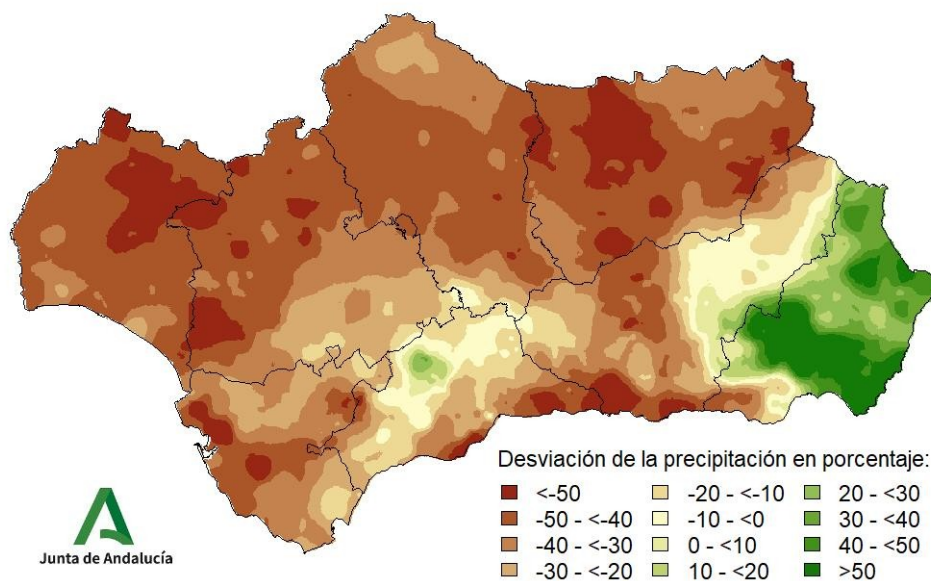




Tabla 10: Precipitaciones totales y desviaciones respecto a la media (periodo 1991 – 2020) en el año natural por grandes cuencas.

CUENCA / REGION	PRECIPITACIÓN (MM)	MEDIA 1991 – 2020 (MM)	DESVIACIÓN (MM)	PORCENTAJE RESPECTO A LA MEDIA (%)
ANDALUCÍA	297,6	448,5	-150,9	71,3
ATLÁNTICA - CÁDIZ	364,3	578,8	-214,4	63,4
GUADALQUIVIR	272,5	442,6	-170,1	63,6
MEDITERRÁNEA	350,8	394,0	-43,2	101,0
ATLÁNTICA - HUELVA	286,4	526,9	-240,4	55,0



Temperaturas en el año hidro-meteorológico (del 01/09/2022 al 30/11/2022).

Mapa 13: Temperaturas medias en el año hidro-meteorológico.

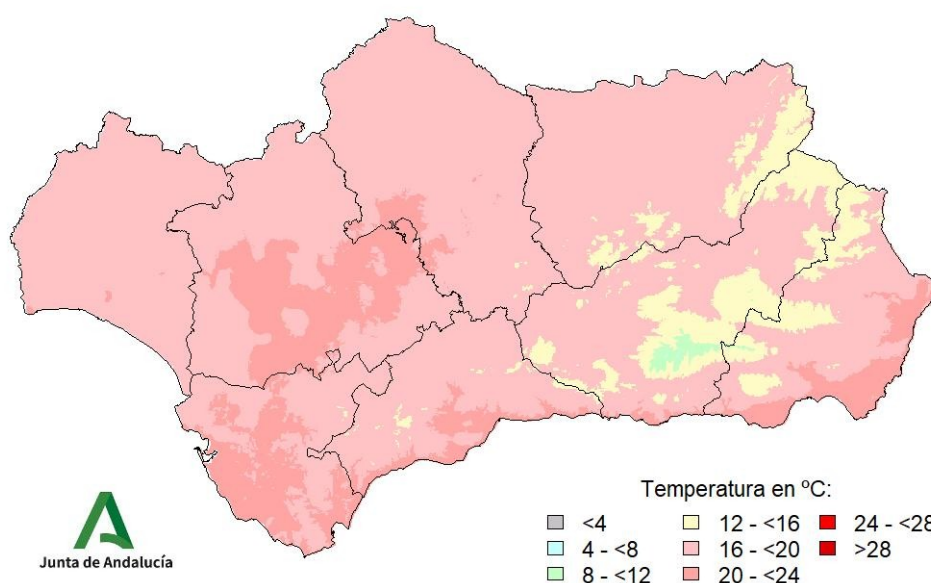


Gráfico 5: Evolución de las temperaturas medias en el año hidro-meteorológico.

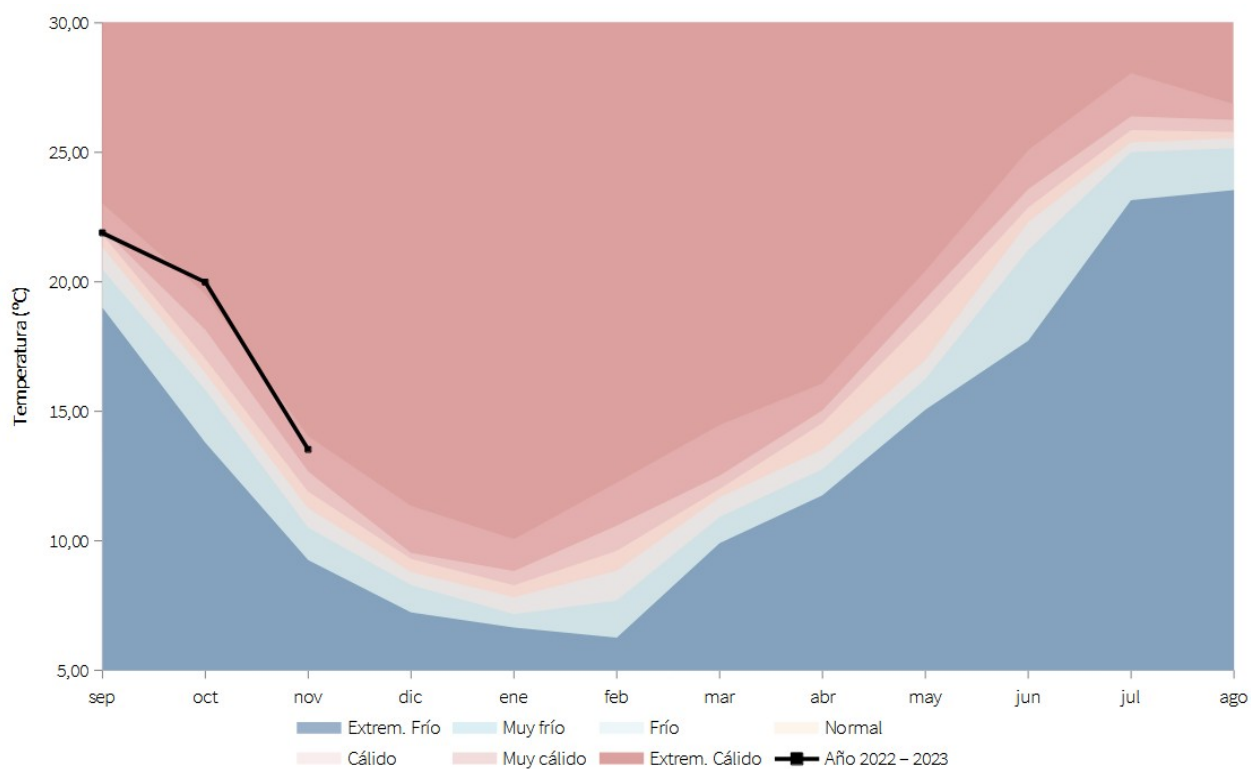




Gráfico 6: Evolución de las temperaturas medias acumuladas en el año hidro-meteorológico.

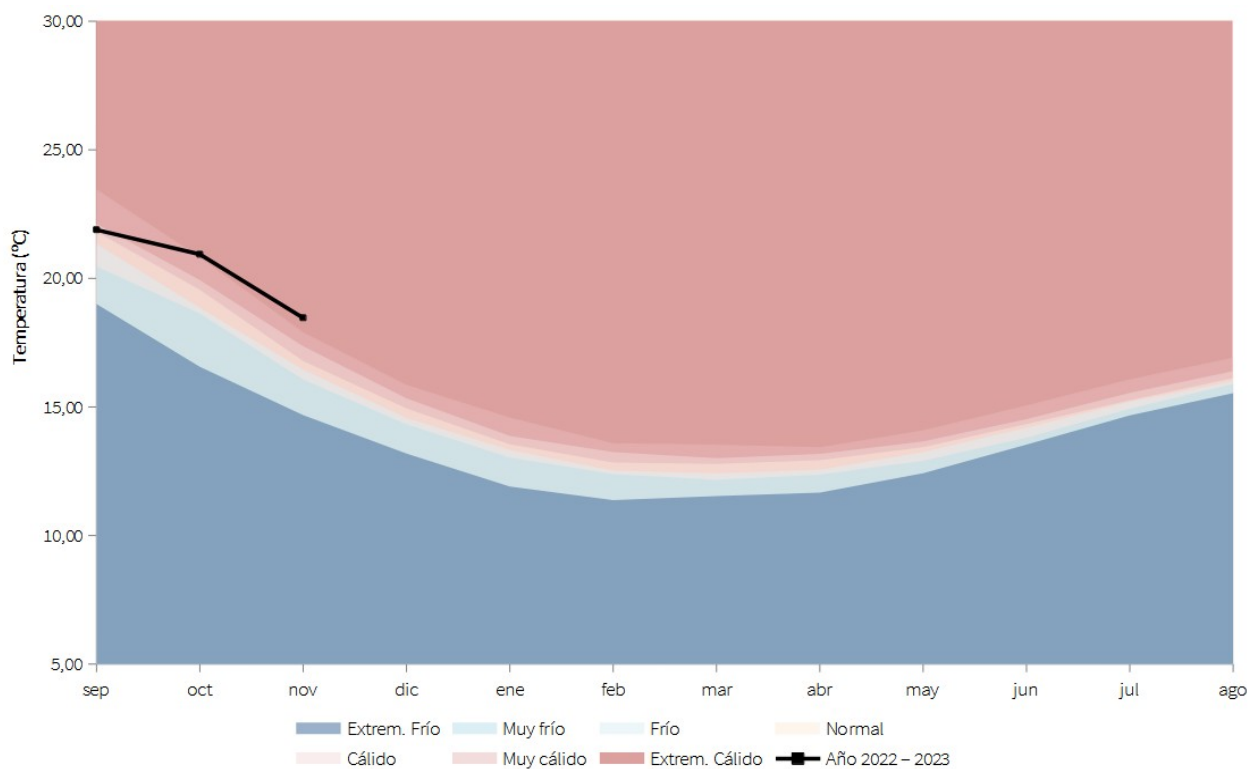


Tabla 11: Temperaturas medias y desviaciones respecto a la media (periodo 1991 – 2020) en el año hidro-meteorológico por provincias y por región.

PROVINCIA / REGIÓN	TEMPERATURA (°C)	MEDIA 1991 – 2020 (°C)	DESVIACIÓN (°C)
ANDALUCÍA	18,4	16,5	1,8
ALMERÍA	18,0	16,0	2,0
CÁDIZ	19,8	18,3	1,5
CÓRDOBA	18,6	16,7	1,9
GRANADA	16,3	14,1	2,2
HUELVA	19,0	17,7	1,3
JAÉN	17,9	15,6	2,3
MÁLAGA	18,7	16,8	1,8
SEVILLA	19,6	17,9	1,6



Mapa 14: Desviación de las temperaturas medias respecto a la media (periodo 1991 – 2020) en el año hidro-meteorológico.

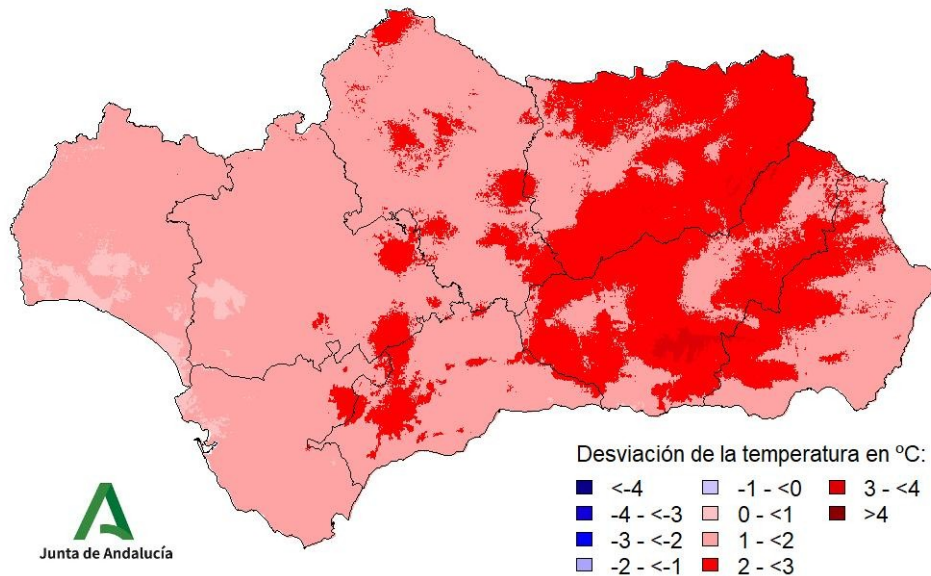


Tabla 12: Temperaturas medias y desviaciones respecto a la media (periodo 1991 – 2020) en el año hidro-meteorológico por grandes cuencas.

CUENCA / REGIÓN	TEMPERATURA (°C)	MEDIA 1991 – 2020 (°C)	DESVIACIÓN (°C)
ANDALUCÍA	18,4	16,5	1,8
ATLÁNTICA - CÁDIZ	19,8	18,2	1,5
GUADALQUIVIR	18,3	16,4	1,9
MEDITERRÁNEA	18,3	16,4	1,9
ATLÁNTICA - HUELVA	19,0	17,8	1,2



Temperaturas en el año natural (del 01/01/2022 al 30/11/2022).

Mapa 15: Temperaturas medias en el año natural.

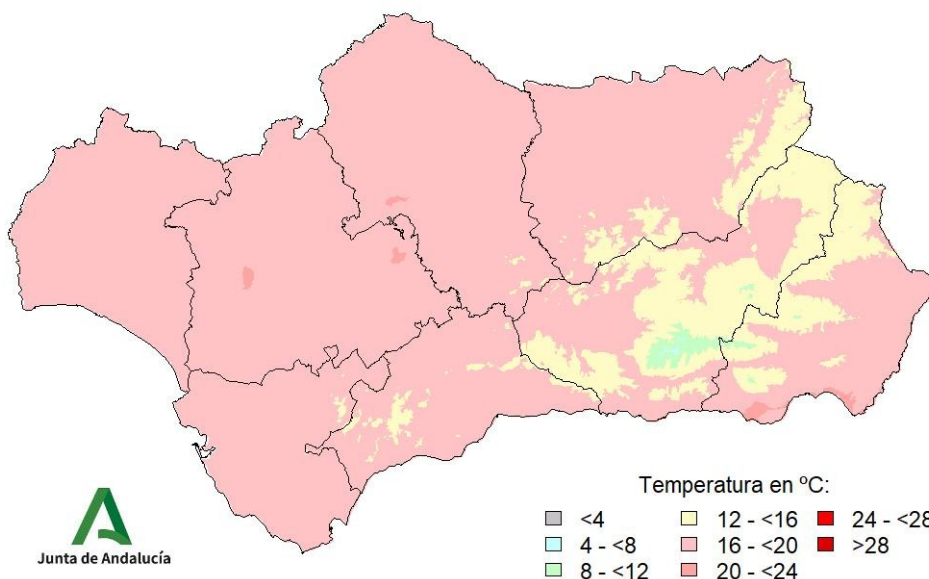


Gráfico 7: Evolución de las temperaturas medias en el año natural.

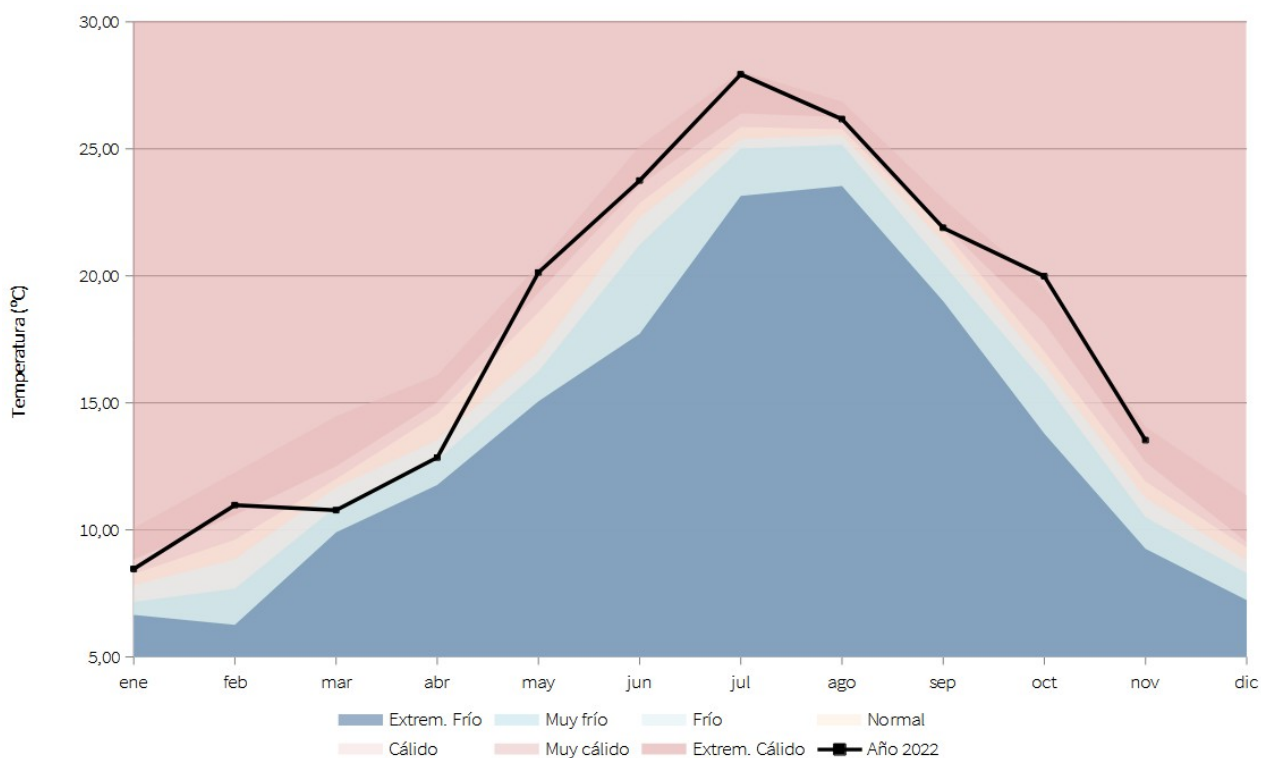




Gráfico 8: Evolución de las temperaturas medias acumuladas en el año natural.

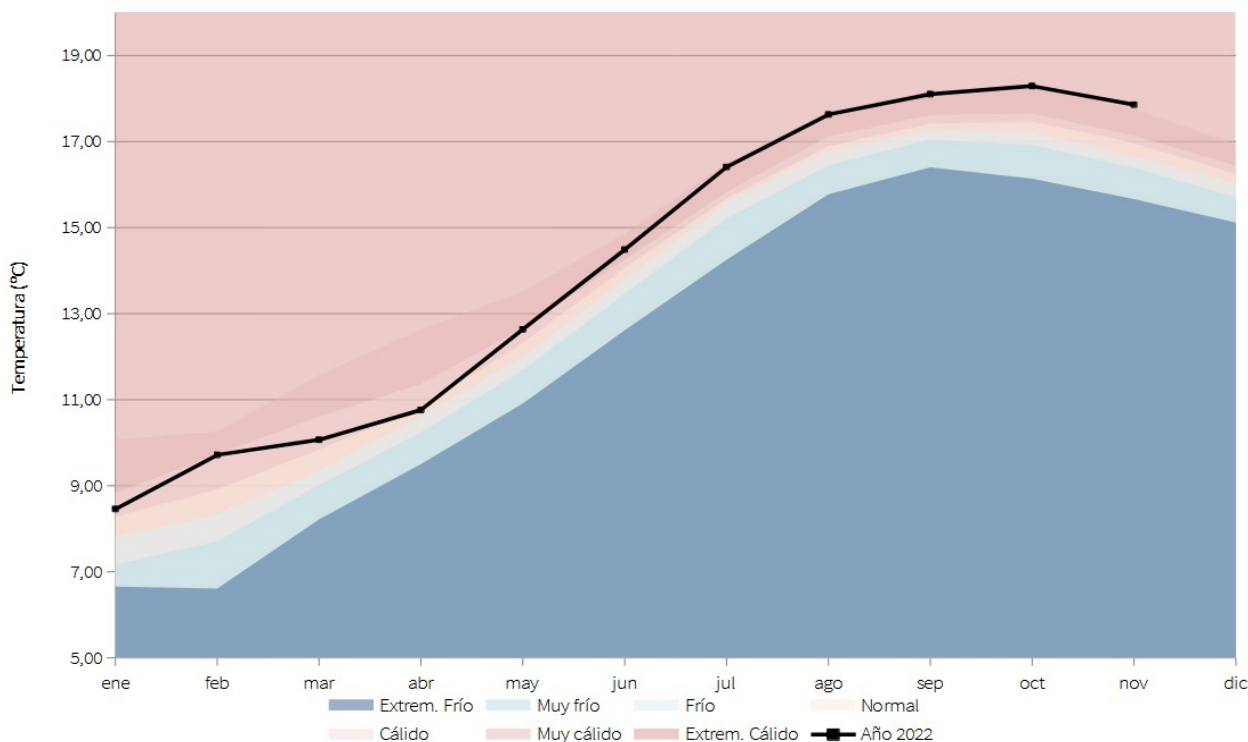


Tabla 13: Temperaturas medias y desviaciones respecto a la media (periodo 1991 – 2020) en el año natural por provincias y por región.

PROVINCIA / REGIÓN	TEMPERATURA (°C)	MEDIA 1991 – 2020 (°C)	DESVIACIÓN (°C)
ANDALUCÍA	17,8	16,7	1,1
ALMERÍA	17,1	16,1	1,0
CÁDIZ	18,8	17,9	0,8
CÓRDOBA	18,3	17,1	1,2
GRANADA	15,6	14,4	1,2
HUELVA	18,5	17,6	0,9
JAÉN	17,6	16,1	1,4
MÁLAGA	17,8	16,7	1,1
SEVILLA	19,0	17,9	1,0



Mapa 16: Desviación de las temperaturas medias respecto a la media (periodo 1991 – 2020) en el año natural.

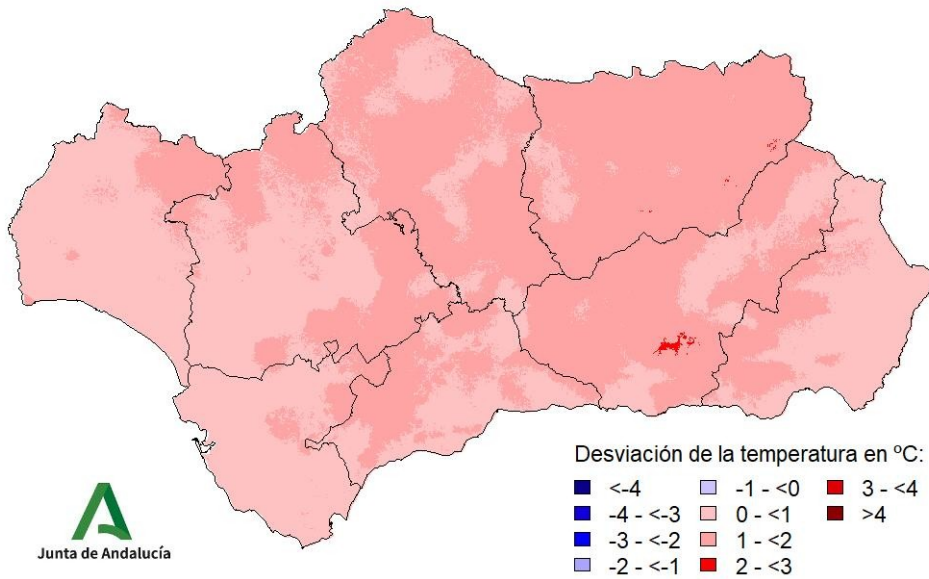


Tabla 14: Temperaturas medias y desviaciones respecto a la media (periodo 1991 – 2020) en el año natural por grandes cuencas.

CUENCA / REGIÓN	TEMPERATURA (°C)	MEDIA 1991 – 2020 (°C)	DESVIACIÓN (°C)
ANDALUCÍA	17,8	16,7	1,1
ATLÁNTICA - CÁDIZ	18,7	17,8	0,9
GUADALQUIVIR	17,9	16,6	1,2
MEDITERRÁNEA	17,3	16,3	1,0
ATLÁNTICA - HUELVA	18,5	17,7	0,8



Indicadores de seguimiento de la sequía (noviembre 2022).

Gráfico 9: Índice Estandarizado de Sequía Pluviométrica.

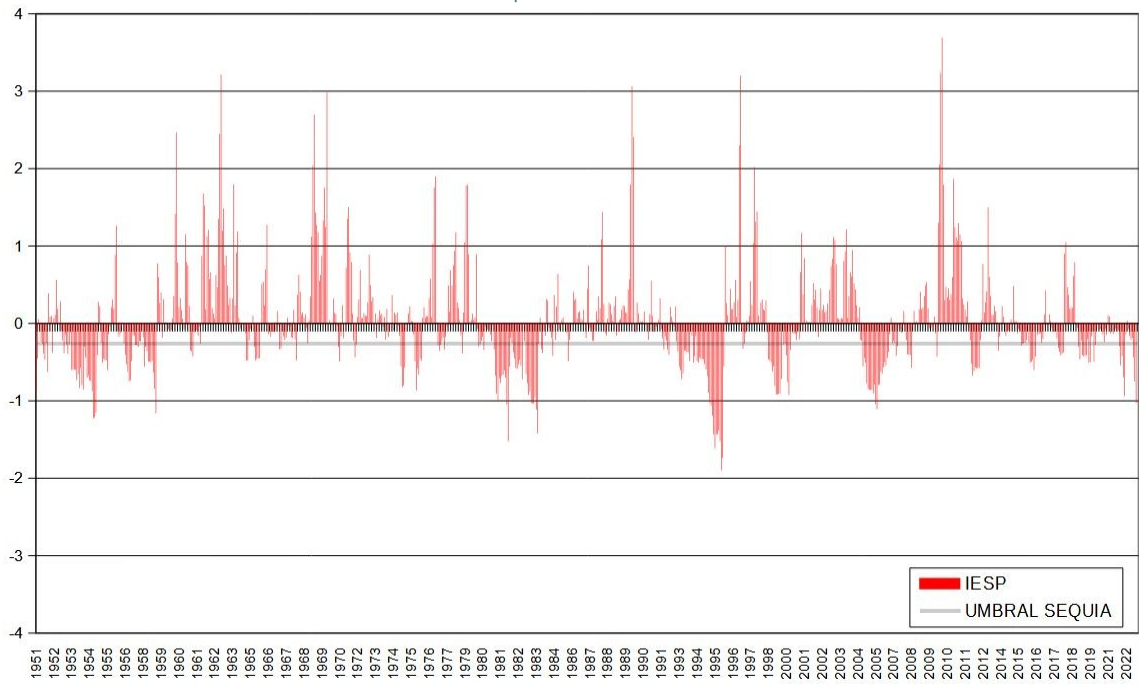
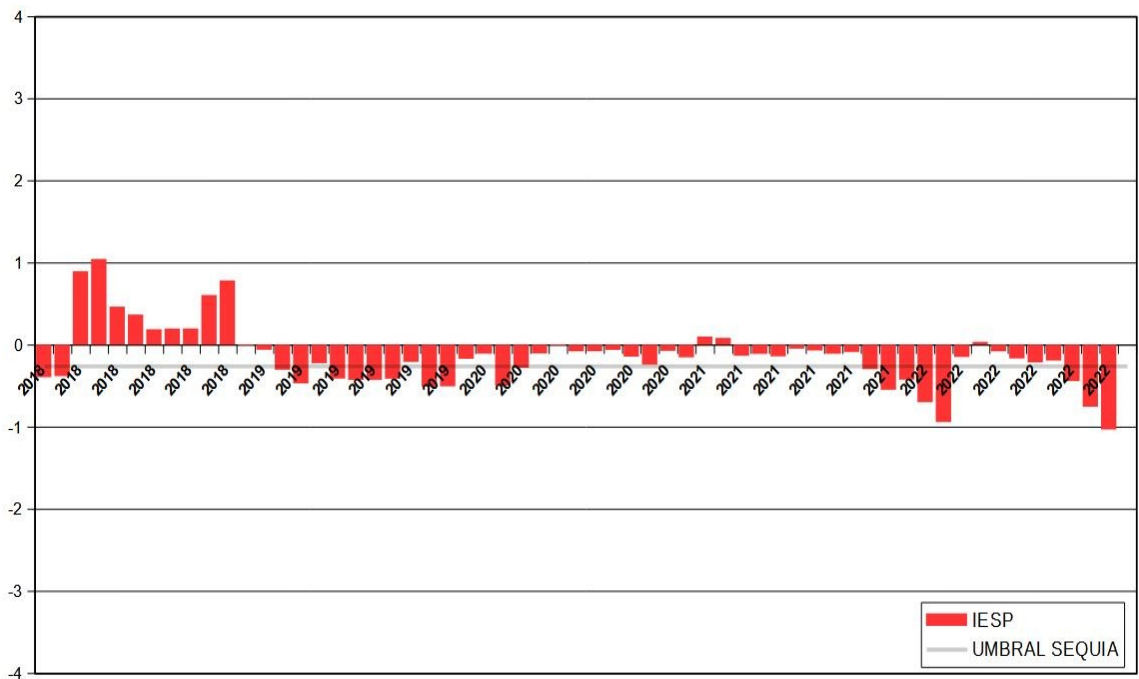
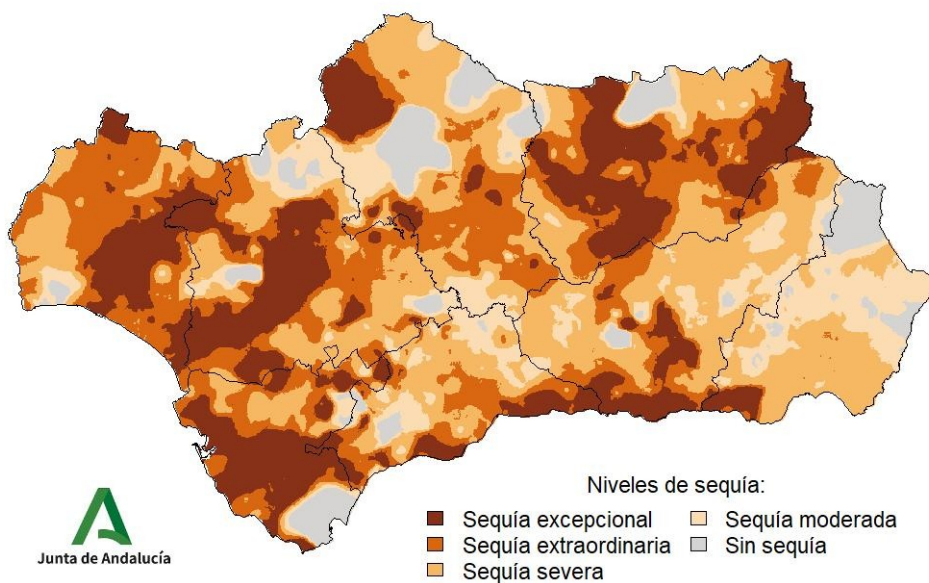


Gráfico 10: Índice Estandarizado de Sequía Pluviométrica. Detalle de los últimos cinco años.





Mapa 17: Índice Estandarizado de Sequía Pluviométrica.



Mapa 18: Intensidad del déficit pluviométrico.

