

# **Evolución de la climatología en el año hidro-meteorológico 2022 – 2023.**

**Enero de 2023.**





## Precipitaciones en enero de 2023.

Mapa 1: Precipitaciones totales.

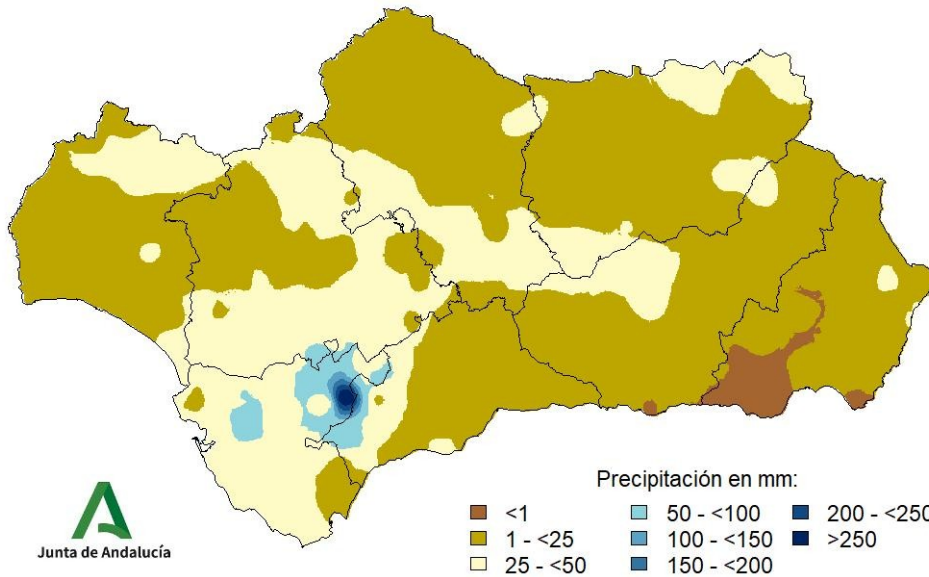


Tabla 1: Precipitaciones totales a nivel regional y lugar que ocupa el año actual.

POSICIÓN	AÑO	PRECIPITACIÓN (MM)	CARÁCTER DEL MES
1	1970	292,4	EXTREMADAMENTE HÚMEDO
2	1996	275,3	MUY HÚMEDO
23	2014	76,2	HÚMEDO
36	1989	51,7	NORMAL
48	2019	39,2	SECO
62	2023	21,4	SECO
65	2017	20,2	MUY SECO
70	2022	6,5	MUY SECO
74	1983	0,1	EXTREMADAMENTE SECO

Extremadamente húmedo: Las precipitaciones sobrepasan el valor máximo registrado en el periodo de referencia 1991 – 2020.

Muy húmedo:  $f < 20\%$ . Las precipitaciones se encuentran en el intervalo correspondiente al 20% de los años más húmedos.

Húmedo:  $20\% \leq f < 40\%$ .

Normal:  $40\% \leq f \leq 60\%$ . Las precipitaciones registradas se sitúan alrededor de la mediana.

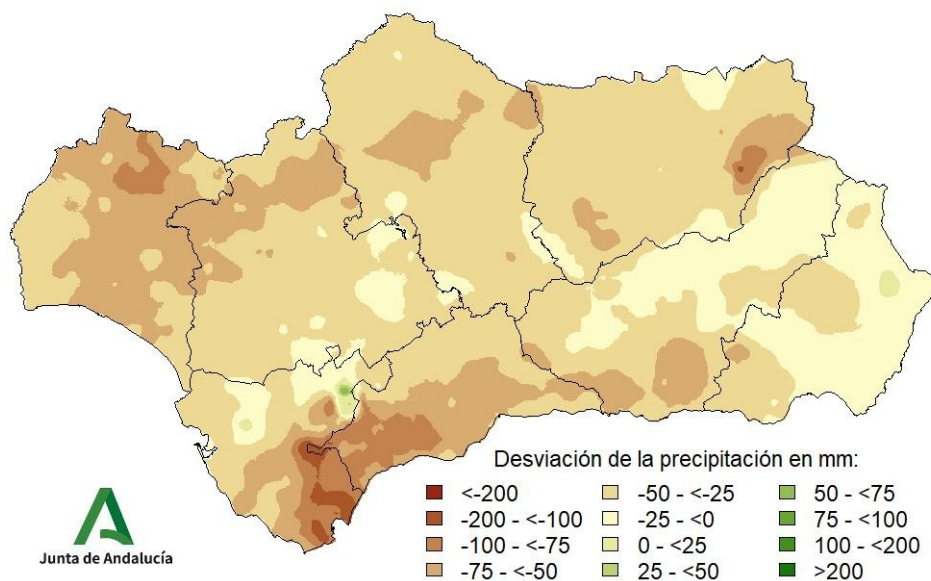
Seco:  $60\% \leq f < 80\%$ .

Muy seco:  $f \geq 80\%$ .

Extremadamente seco: Las precipitaciones no alcanzan el valor mínimo registrado en el periodo de referencia 1991 – 2020.



Mapa 2: Desviación de las precipitaciones totales respecto a la media (periodo 1991 – 2020), en milímetros.



Mapa 3: Desviación de las precipitaciones totales respecto a la media (periodo 1991 – 2020), en tanto por ciento.

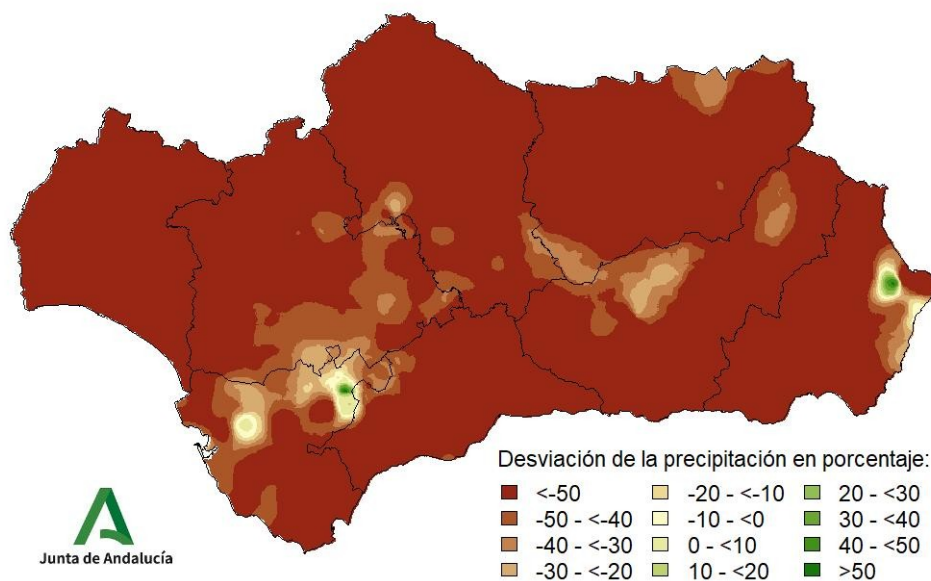




Tabla 2: Precipitaciones totales y desviación respecto a la media (periodo 1991 – 2020) por provincias y por región.

PROVINCIA / REGIÓN	PRECIPITACIÓN (MM)	MEDIA 1991 – 2020 (MM)	ANOMALÍA (MM)	PORCENTAJE RESPECTO A LA MEDIA (%)
ANDALUCÍA	21,4	61,2	-39,8	33,6
ALMERÍA	6,2	28,9	-22,6	22,3
CÁDIZ	46,9	95,5	-48,6	49,9
CÓRDOBA	20,4	59,5	-39,1	33,9
GRANADA	13,9	44,9	-30,9	30,7
HUELVA	20,1	74,7	-54,5	26,3
JAÉN	19,9	58,3	-38,3	34,1
MÁLAGA	21,6	77,0	-55,4	25,9
SEVILLA	27,2	64,4	-37,2	42,9

Tabla 3: Precipitaciones totales y desviación respecto a la media (periodo 1991 – 2020) por grandes cuencas.

CUENCA / REGIÓN	PRECIPITACIÓN (MM)	MEDIA 1991 – 2020 (MM)	ANOMALÍA (MM)	PORCENTAJE RESPECTO A LA MEDIA (%)
ANDALUCÍA	21,4	61,2	-39,8	33,6
ATLÁNTICA - CÁDIZ	52,5	92,8	-40,2	56,0
GUADALQUIVIR	22,0	58,2	-36,2	37,5
MEDITERRÁNEA	12,7	56,9	-44,2	21,0
ATLÁNTICA - HUELVA	18,0	72,5	-54,4	24,1



## Temperaturas en enero de 2023.

Mapa 4: Temperaturas medias.

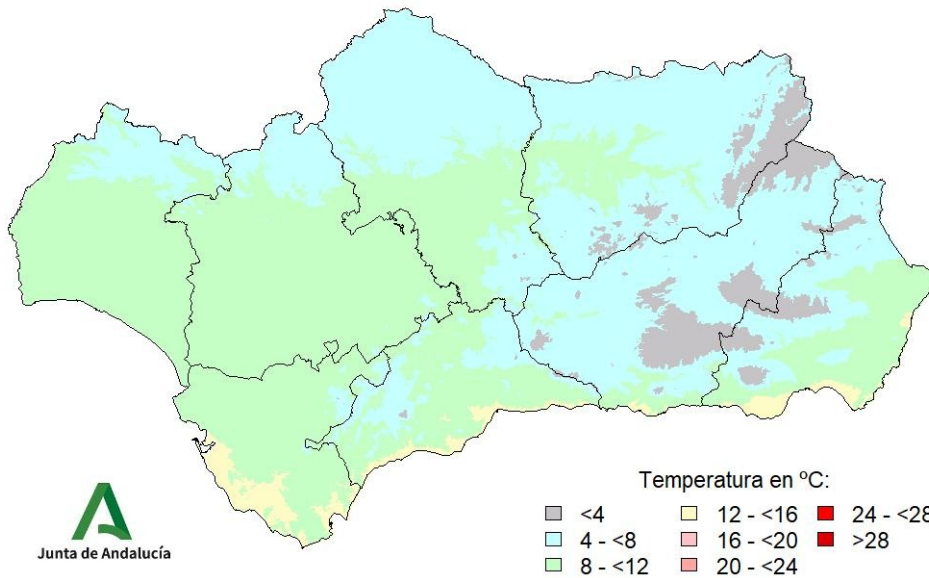


Tabla 4: Temperaturas medias a nivel regional y lugar que ocupa el año actual.

POSICIÓN	AÑO	TEMPERATURA (°C)	CARÁCTER DEL MES
1	2016	10,1	MUY CÁLIDO
13	2001	8,8	CÁLIDO
16	2022	8,5	CÁLIDO
20	2020	8,3	NORMAL
27	2023	7,9	NORMAL
31	1994	7,8	FRÍO
46	2000	7,0	MUY FRÍO
53	1972	6,5	EXTREMADAMENTE FRÍO

Extremadamente cálido: Las temperaturas sobrepasan el valor máximo registrado en el periodo de referencia 1991 – 2020.

Muy cálido:  $f < 20\%$ . Las temperaturas se encuentran en el intervalo correspondiente al 20% de los años más cálidos.

Cálido:  $20\% \leq f < 40\%$ .

Normal:  $40\% \leq f \leq 60\%$ . Las temperaturas registradas se sitúan alrededor de la mediana.

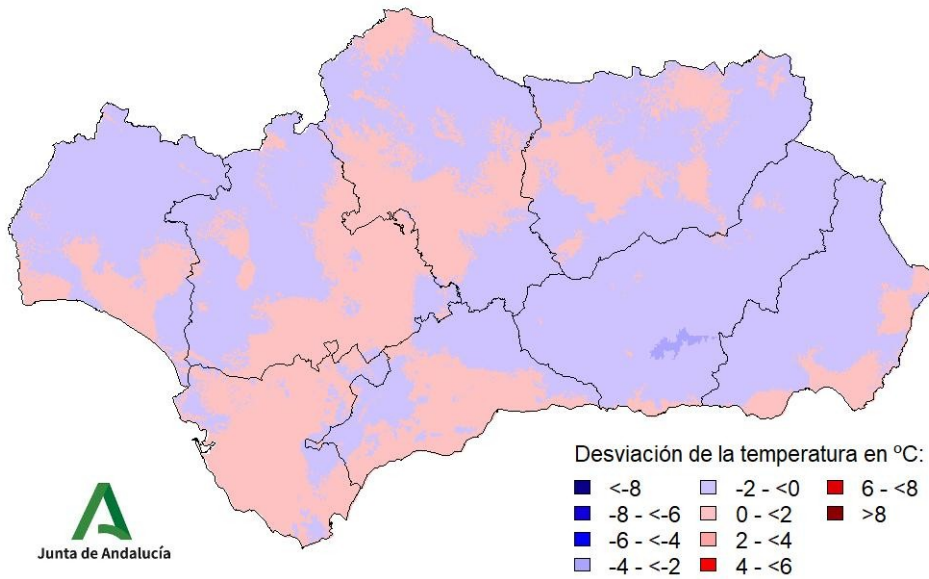
Frío:  $60\% \leq f < 80\%$ .

Muy frío:  $f \geq 80\%$ .

Extremadamente frío: Las temperaturas no alcanzan el valor mínimo registrado en el periodo de referencia 1991 – 2020.



Mapa 5: Desviación de las temperaturas medias respecto a la media (periodo 1991 – 2020), en grados centígrados.



Mapa 6: Desviación de las temperaturas medias respecto a la media (periodo 1991 – 2020), en tanto por ciento.

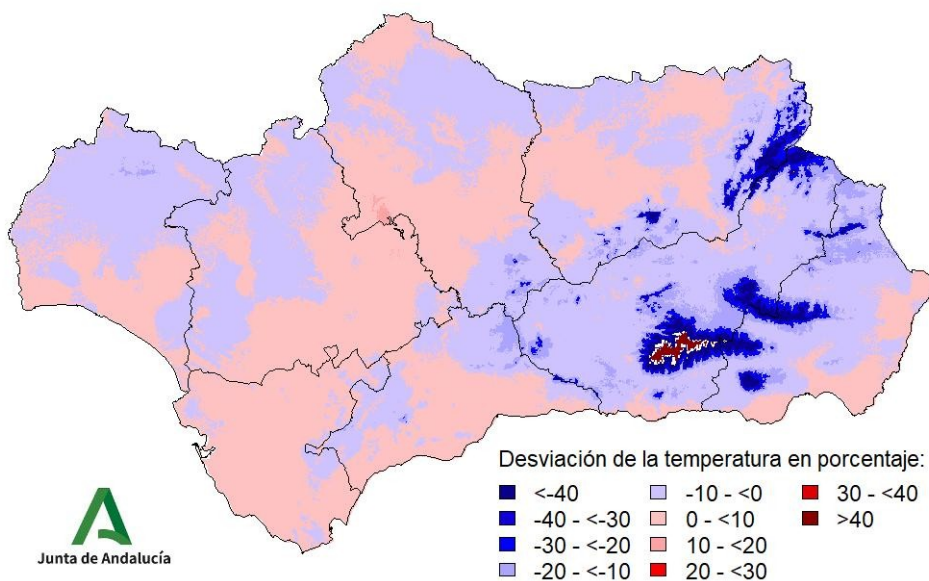




Tabla 5: Temperaturas medias y desviaciones respecto a la media (periodo 1991 – 2020) por provincias y por región.

PROVINCIA / REGIÓN	TEMPERATURA (°C)	MEDIA 1991 – 2020 (°C)	DESVIACIÓN (°C)
ANDALUCÍA	7,9	8,0	0,0
ALMERÍA	7,8	8,1	-0,3
CÁDIZ	10,9	10,6	0,3
CÓRDOBA	7,4	7,3	0,0
GRANADA	5,3	5,7	-0,4
HUELVA	9,3	9,4	0,0
JAÉN	6,2	6,3	-0,1
MÁLAGA	9,2	9,1	0,1
SEVILLA	9,3	9,2	0,1

Tabla 6: Temperaturas medias y desviaciones respecto a la media (periodo 1991 – 2020) por grandes cuencas.

CUENCA / REGIÓN	TEMPERATURA (°C)	MEDIA 1991 – 2020 (°C)	DESVIACIÓN (°C)
ANDALUCÍA	7,9	8,0	0,0
ATLÁNTICA - CÁDIZ	10,7	10,4	0,3
GUADALQUIVIR	7,4	7,5	0,0
MEDITERRÁNEA	8,5	8,6	-0,1
ATLÁNTICA - HUELVA	9,5	9,5	0,0



Precipitaciones en el año hidro-meteorológico (del 01/09/2022 al 31/01/2023).

Mapa 7: Precipitaciones totales acumuladas en el año hidro-meteorológico.

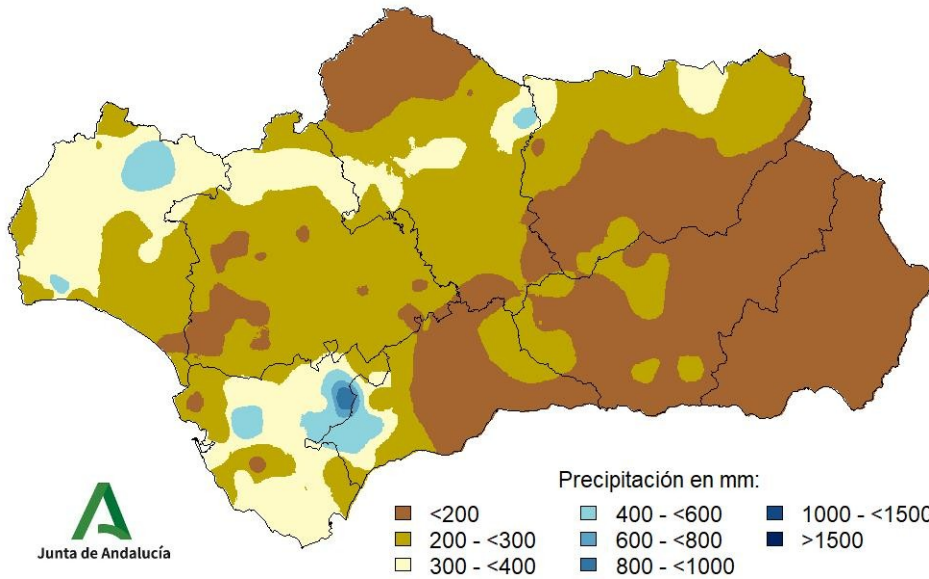


Gráfico 1: Evolución de las precipitaciones en el año hidro-meteorológico.

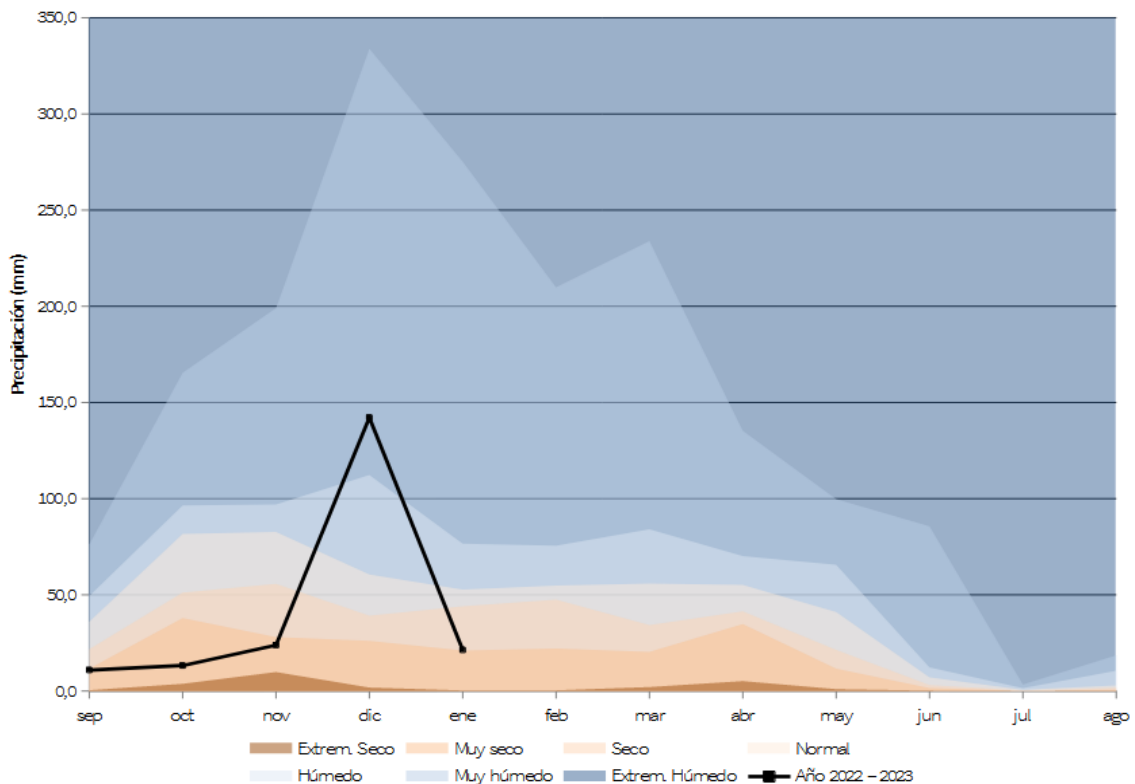






Gráfico 2: Evolución de las precipitaciones acumuladas en el año hidro-meteorológico.

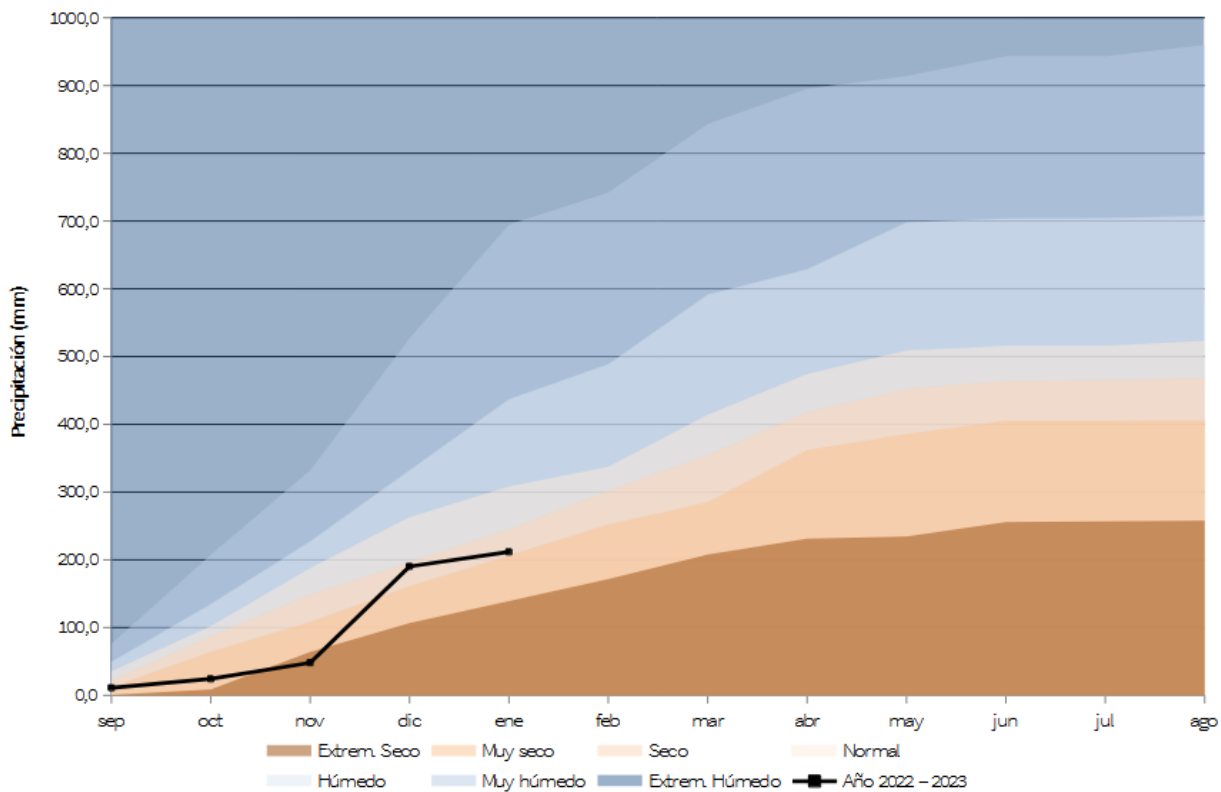
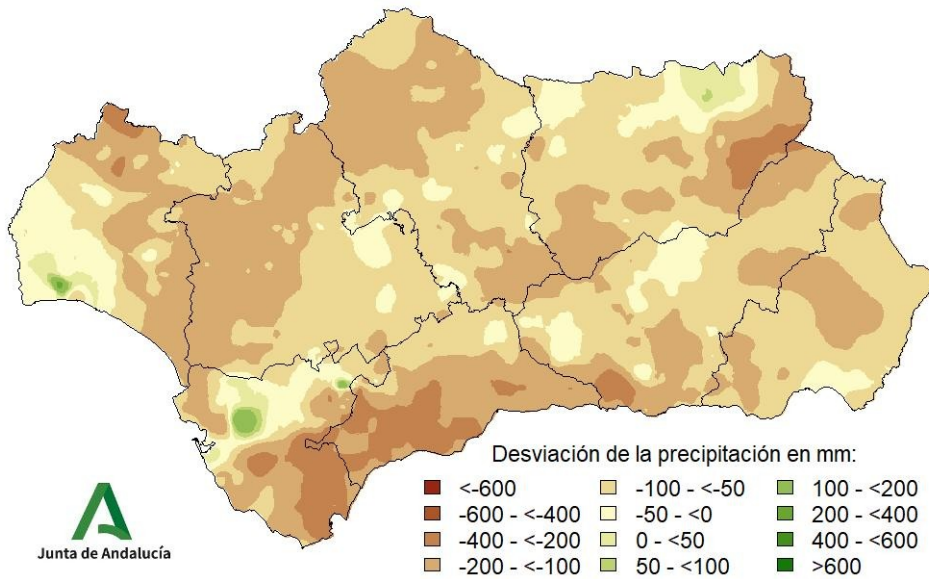


Tabla 7: Precipitaciones totales acumuladas y desviaciones respecto a la media (periodo 1991 – 2020) en el año hidro-meteorológico por provincias y por región.

PROVINCIA / REGIÓN	PRECIPITACIÓN (MM)	MEDIA 1991 – 2020 (MM)	ANOMALÍA (MM)	PORCENTAJE RESPECTO A LA MEDIA (%)
ANDALUCÍA	216,3	315,4	-99,0	66,6
ALMERÍA	67,0	153,6	-86,6	43,9
CÁDIZ	336,5	448,5	-111,9	76,5
CÓRDOBA	228,3	325,0	-96,6	69,5
GRANADA	138,7	230,1	-91,3	58,8
HUELVA	308,3	392,2	-83,9	79,4
JAÉN	206,1	295,3	-89,1	70,2
MÁLAGA	224,8	382,4	-157,6	58,8
SEVILLA	242,9	342,0	-99,1	71,3



Mapa 8: Desviación de las precipitaciones totales respecto a la media (periodo 1991 – 2020) en el año hidro-meteorológico, en milímetros.



Mapa 9: Desviación de las precipitaciones totales respecto a la media (periodo 1991 – 2020) en el año hidro-meteorológico, en tanto por ciento.

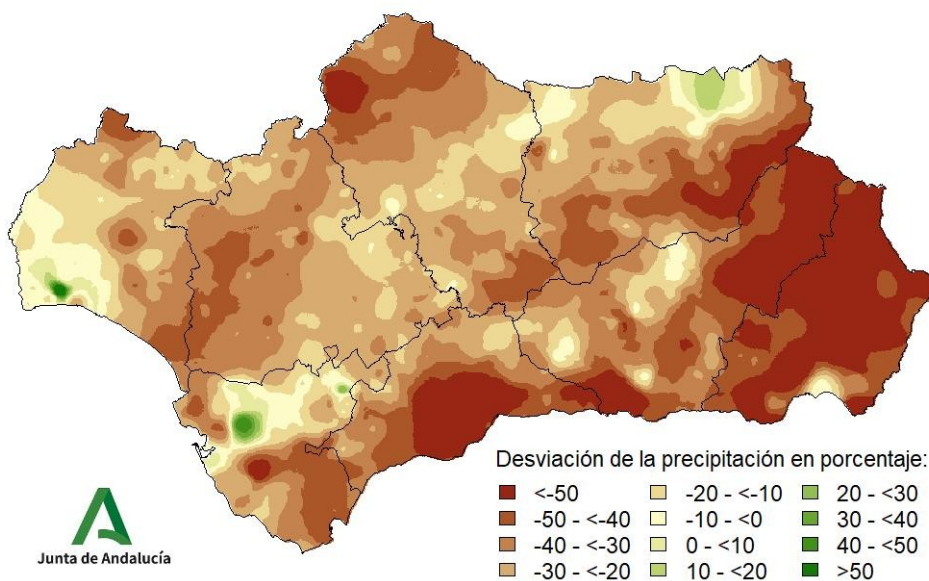




Tabla 8: Precipitaciones totales y desviaciones respecto a la media (periodo 1991 – 2020) en el año hidro-meteorológico por grandes cuencas.

CUENCA / REGIÓN	PRECIPITACIÓN (MM)	MEDIA 1991 – 2020 (MM)	ANOMALÍA (MM)	PORCENTAJE RESPECTO A LA MEDIA (%)
ANDALUCÍA	216,3	315,4	-99,0	66,6
ATLÁNTICA - CÁDIZ	345,8	437,2	-91,4	80,1
GUADALQUIVIR	213,3	304,8	-91,4	68,9
MEDITERRÁNEA	156,4	285,7	-129,2	52,2
ATLÁNTICA - HUELVA	317,7	384,7	-67,0	83,7





Gráfico 4: Evolución de las precipitaciones acumuladas en el año natural.

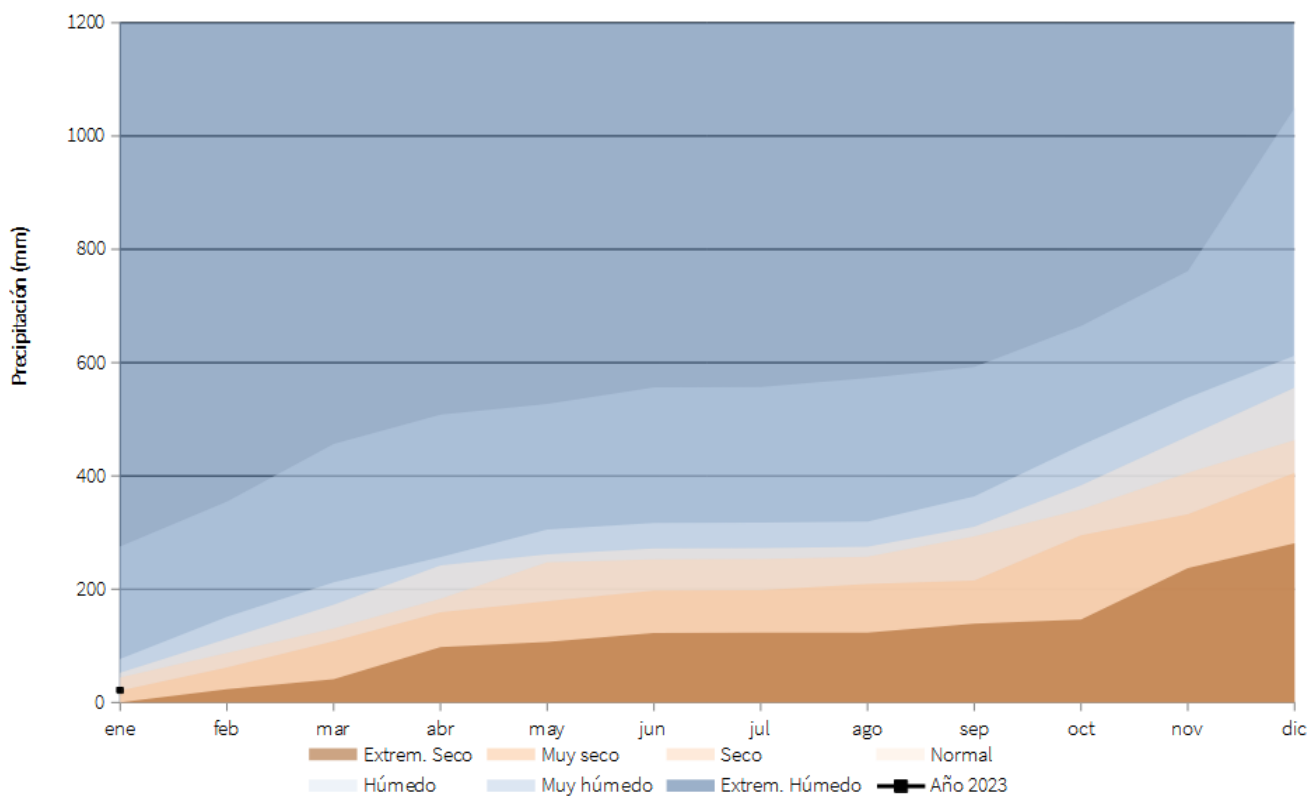
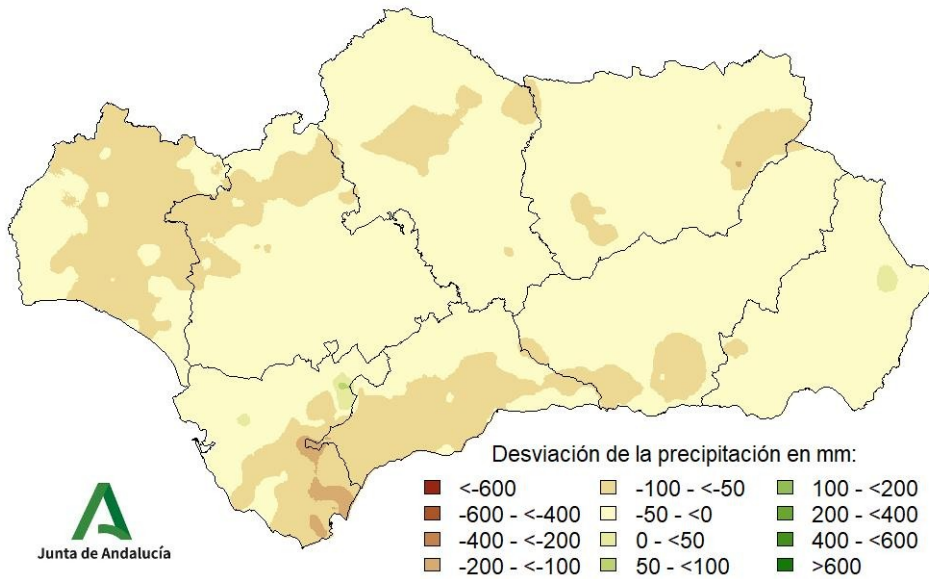


Tabla 9: Precipitaciones totales acumuladas y desviaciones respecto a la media (período 1991 – 2020) en el año natural por provincias y por región.

PROVINCIA / REGIÓN	PRECIPITACIÓN (MM)	MEDIA 1991 – 2020 (MM)	DESVIACIÓN (MM)	PORCENTAJE RESPECTO A LA MEDIA (%)
ANDALUCÍA	21,3	61,2	-39,8	33,5
ALMERÍA	6,2	28,9	-22,6	22,2
CÁDIZ	46,9	95,5	-48,6	49,8
CÓRDOBA	20,3	59,5	-39,2	33,9
GRANADA	13,9	44,9	-31,0	30,6
HUELVA	20,1	74,7	-54,6	26,3
JAÉN	19,9	58,3	-38,3	34,1
MÁLAGA	21,6	77,0	-55,4	25,8
SEVILLA	27,1	64,4	-37,3	42,8



Mapa 11: Desviación de las precipitaciones totales respecto a la media (periodo 1991 – 2020) en el año natural, en milímetros.



Mapa 12: Desviación de las precipitaciones totales respecto a la media (periodo 1991 – 2020) en el año natural, en tanto por ciento.

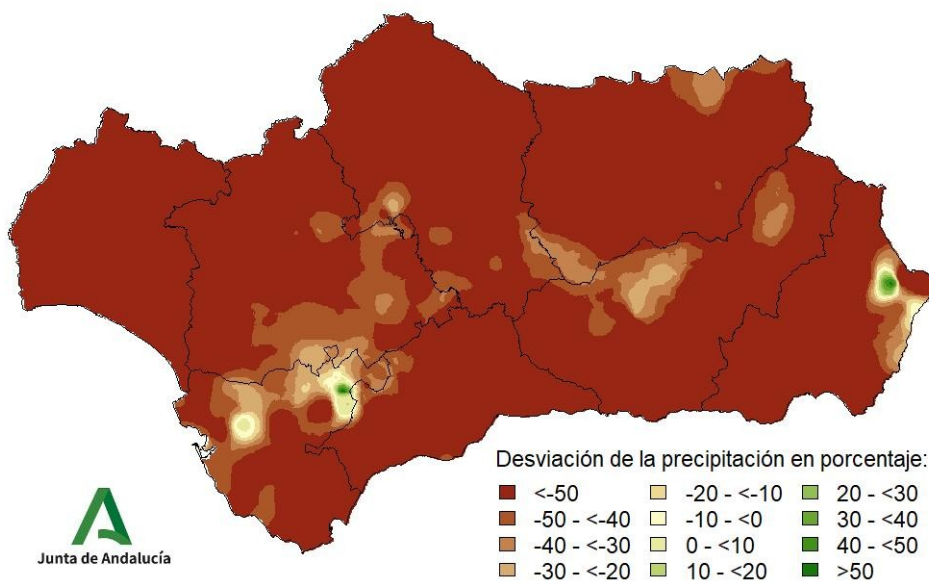




Tabla 10: Precipitaciones totales y desviaciones respecto a la media (periodo 1991 – 2020) en el año natural por grandes cuencas.

CUENCA / REGIÓN	PRECIPITACIÓN (MM)	MEDIA 1991 – 2020 (MM)	DESVIACIÓN (MM)	PORCENTAJE RESPECTO A LA MEDIA (%)
ANDALUCÍA	21,3	61,2	-39,8	33,5
ATLÁNTICA - CÁDIZ	52,5	92,8	-40,3	56,0
GUADALQUIVIR	22,0	58,2	-36,2	37,4
MEDITERRÁNEA	12,7	56,9	-44,2	20,9
ATLÁNTICA - HUELVA	18,0	72,5	-54,4	24,1



Temperaturas en el año hidro-meteorológico (del 01/09/2022 al 31/01/2023).

Mapa 13: Temperaturas medias en el año hidro-meteorológico.

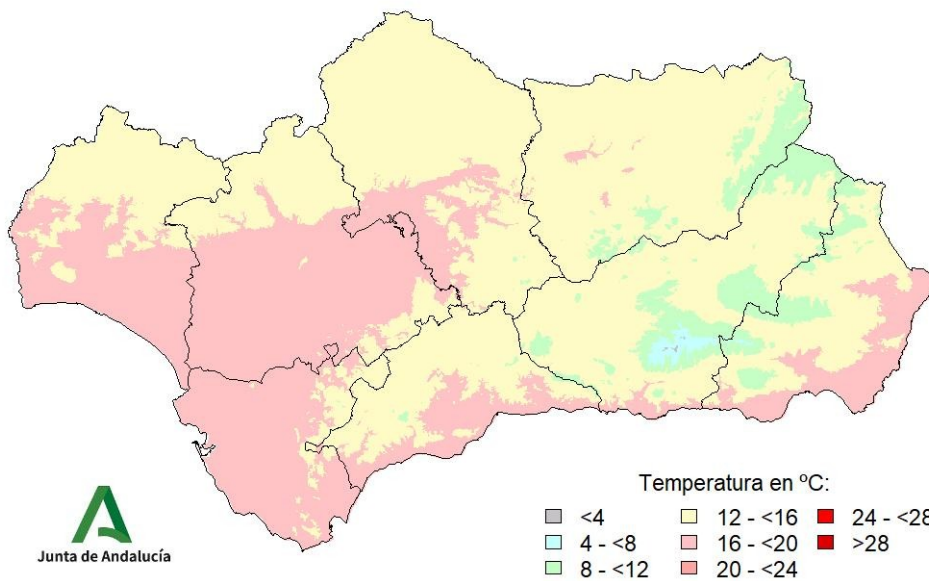


Gráfico 5: Evolución de las temperaturas medias en el año hidro-meteorológico.

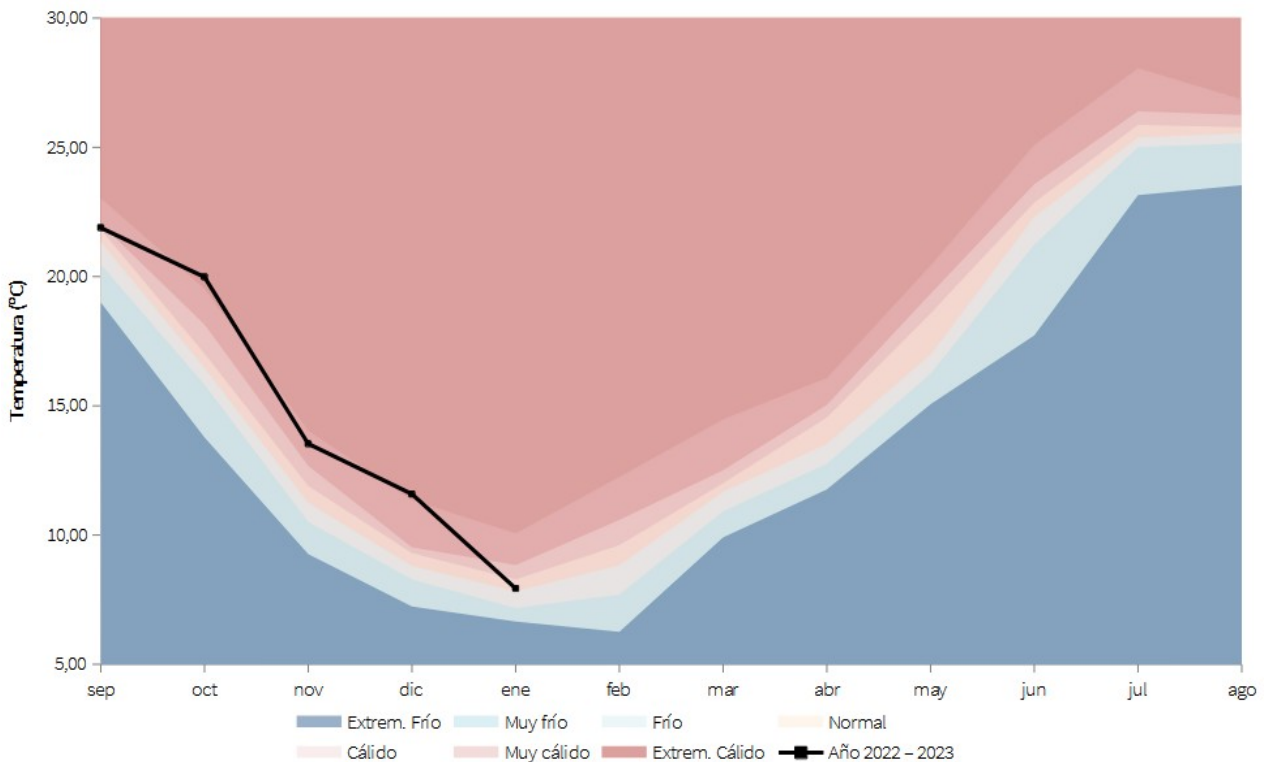






Gráfico 6: Evolución de las temperaturas medias acumuladas en el año hidro-meteorológico.

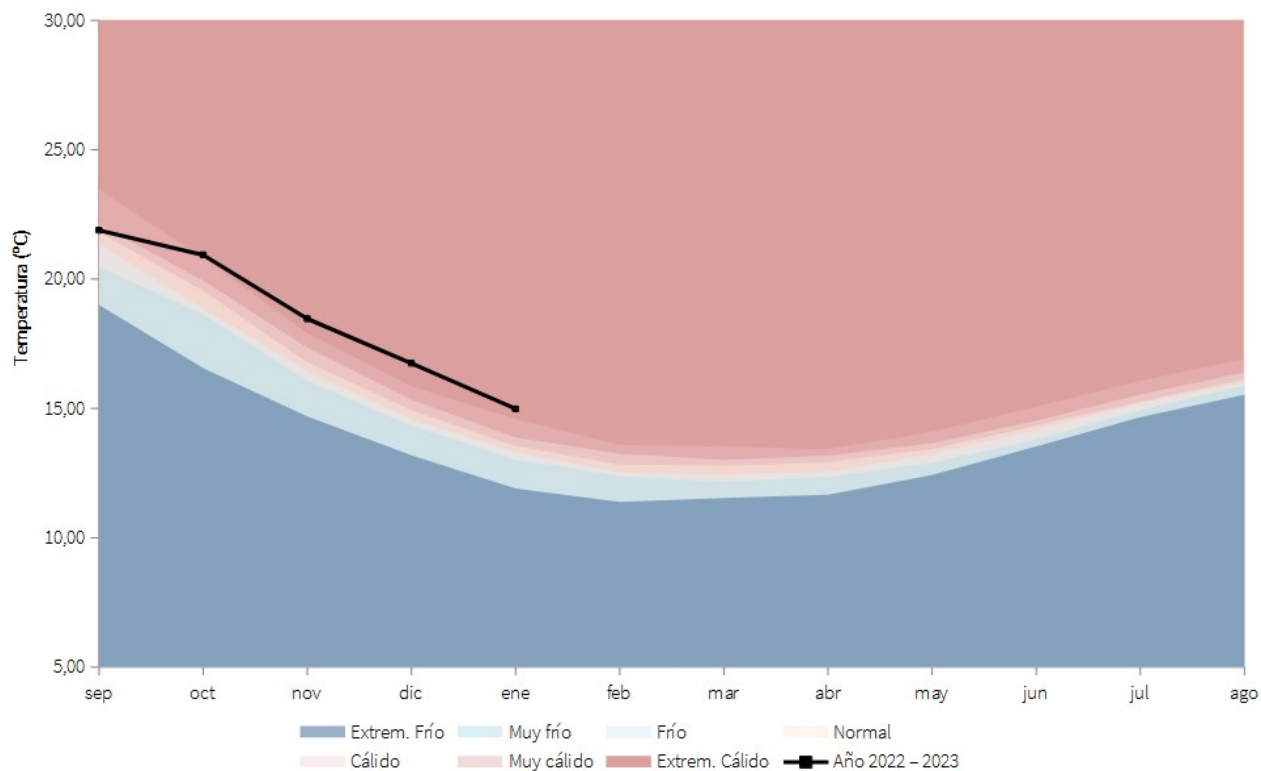


Tabla 11: Temperaturas medias y desviaciones respecto a la media (periodo 1991 – 2020) en el año hidro-meteorológico por provincias y por región.

PROVINCIA / REGIÓN	TEMPERATURA (°C)	MEDIA 1991 – 2020 (°C)	DESVIACIÓN (°C)
ANDALUCÍA	14,9	13,3	1,6
ALMERÍA	14,6	13,0	1,5
CÁDIZ	16,9	15,4	1,4
CÓRDOBA	14,9	13,2	1,7
GRANADA	12,7	10,9	1,7
HUELVA	15,8	14,5	1,2
JAÉN	14,0	12,0	1,9
MÁLAGA	15,5	13,9	1,5
SEVILLA	16,2	14,7	1,5



Mapa 14: Desviación de las temperaturas medias respecto a la media (periodo 1991 – 2020) en el año hidro-meteorológico.

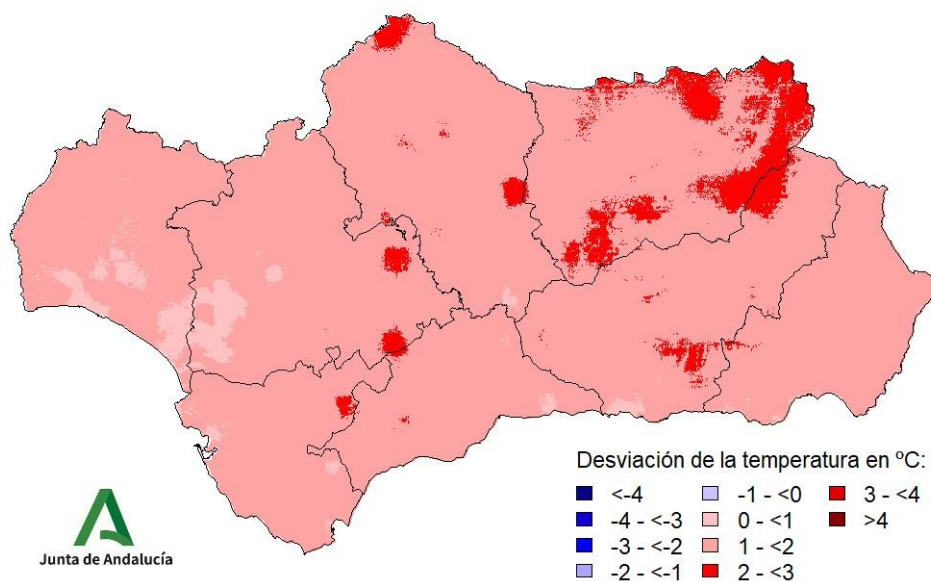


Tabla 12: Temperaturas medias y desviaciones respecto a la media (periodo 1991 – 2020) en el año hidro-meteorológico por grandes cuencas.

CUENCA / REGIÓN	TEMPERATURA (°C)	MEDIA 1991 – 2020 (°C)	DESVIACIÓN (°C)
ANDALUCÍA	14,9	13,3	1,6
ATLÁNTICA - CÁDIZ	16,8	15,3	1,4
GUADALQUIVIR	14,7	13,0	1,7
MEDITERRÁNEA	15,0	13,4	1,5
ATLÁNTICA - HUELVA	15,9	14,7	1,2



## Temperaturas en el año natural (del 01/01/2023 al 31/01/2023).

Mapa 15: Temperaturas medias en el año natural.

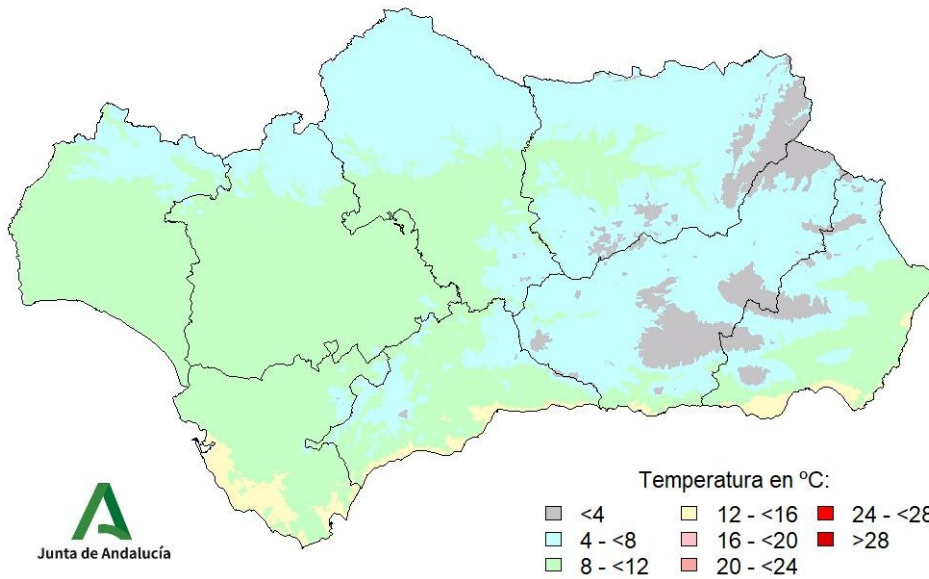


Gráfico 7: Evolución de las temperaturas medias en el año natural.

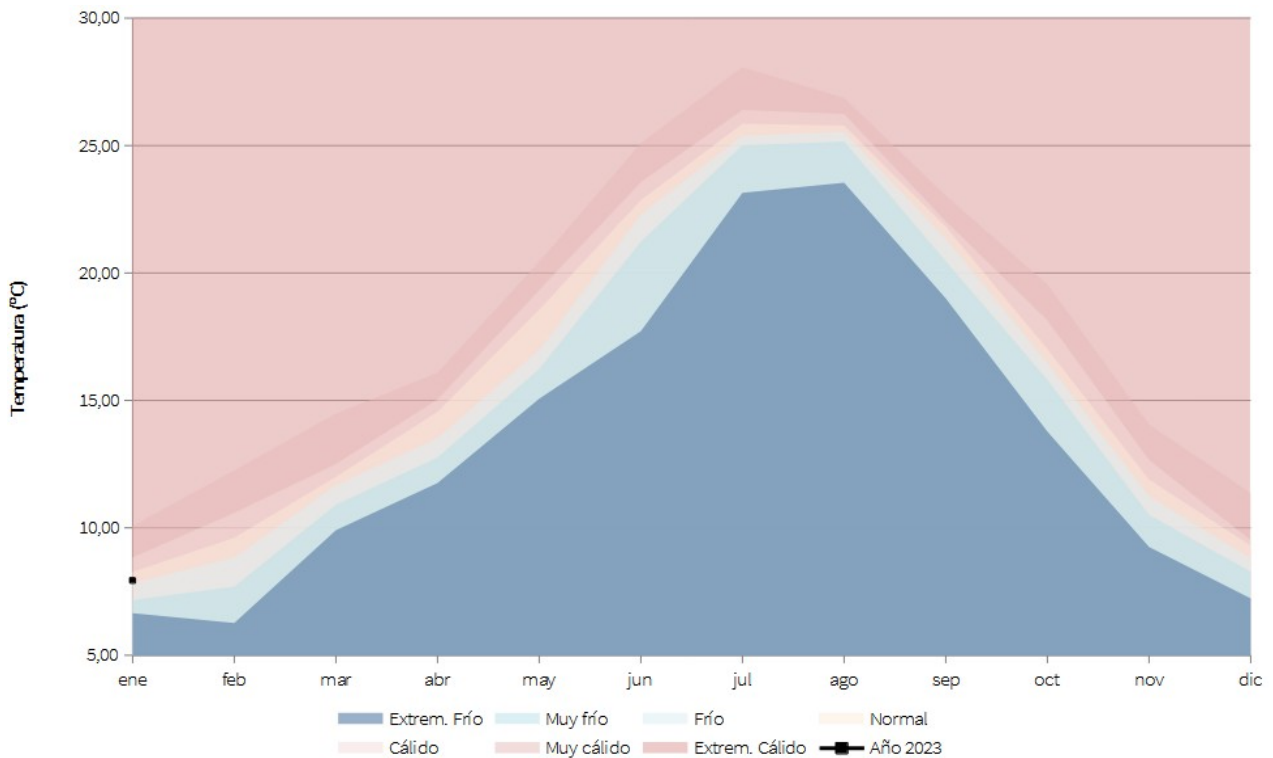




Gráfico 8: Evolución de las temperaturas medias acumuladas en el año natural.

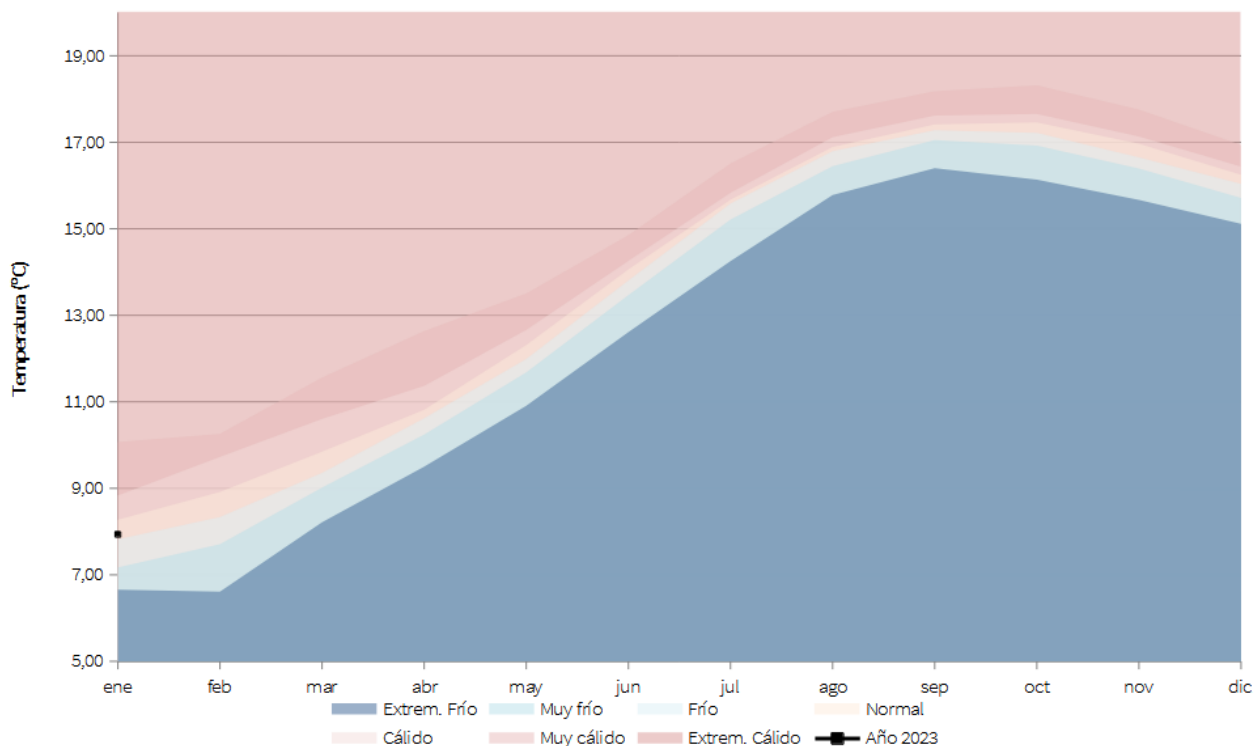


Tabla 13: Temperaturas medias y desviaciones respecto a la media (periodo 1991 – 2020) en el año natural por provincias y por región.

PROVINCIA / REGIÓN	TEMPERATURA (°C)	MEDIA 1991 – 2020 (°C)	DESVIACIÓN (°C)
ANDALUCÍA	7,9	8,0	-0,1
ALMERÍA	7,8	8,1	-0,3
CÁDIZ	10,8	10,6	0,2
CÓRDOBA	7,3	7,3	0,0
GRANADA	5,2	5,7	-0,5
HUELVA	9,3	9,4	-0,1
JAÉN	6,2	6,3	-0,1
MÁLAGA	9,1	9,1	0,1
SEVILLA	9,3	9,2	0,1



Mapa 16: Desviación de las temperaturas medias respecto a la media (periodo 1991 – 2020) en el año natural.

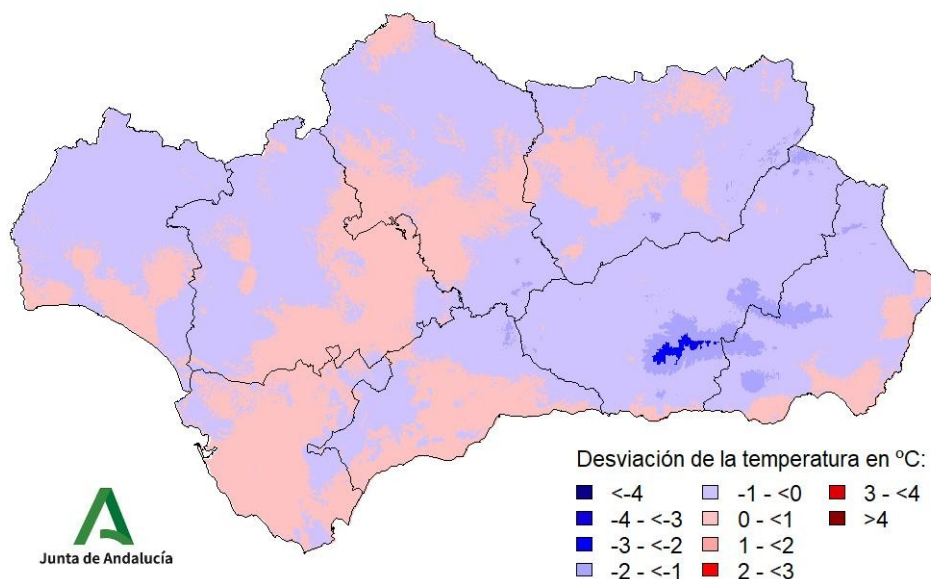


Tabla 14: Temperaturas medias y desviaciones respecto a la media (periodo 1991 – 2020) en el año natural por grandes cuencas.

CUENCA / REGIÓN	TEMPERATURA (°C)	MEDIA 1991 – 2020 (°C)	DESVIACIÓN (°C)
ANDALUCÍA	7,9	8,0	-0,1
ATLÁNTICA - CÁDIZ	10,7	10,4	0,3
GUADALQUIVIR	7,4	7,5	-0,1
MEDITERRÁNEA	8,4	8,6	-0,2
ATLÁNTICA - HUELVA	9,5	9,5	0,0



## Indicadores de seguimiento de la sequía (enero 2023).

Gráfico 9: Índice Estandarizado de Sequía Pluviométrica.

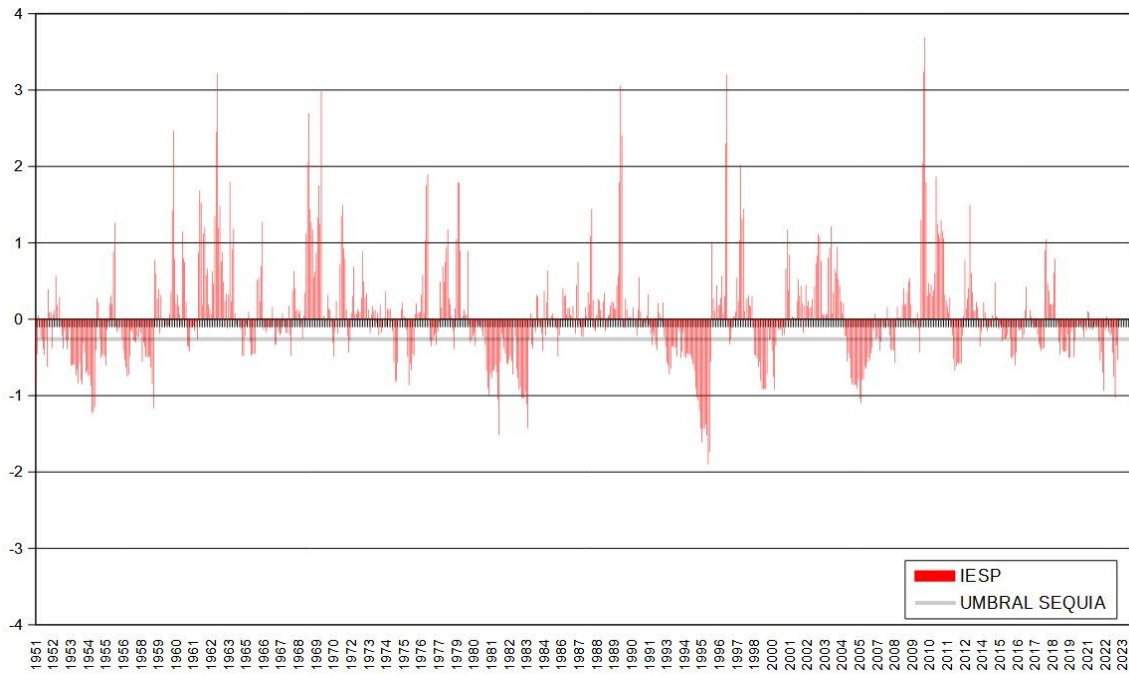
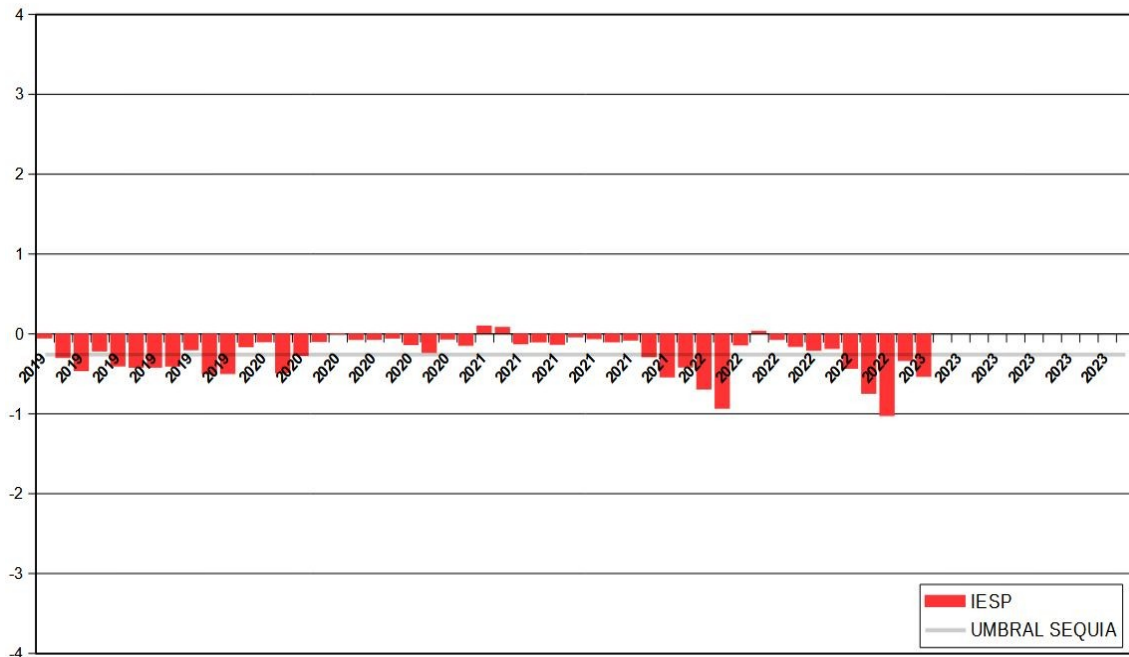
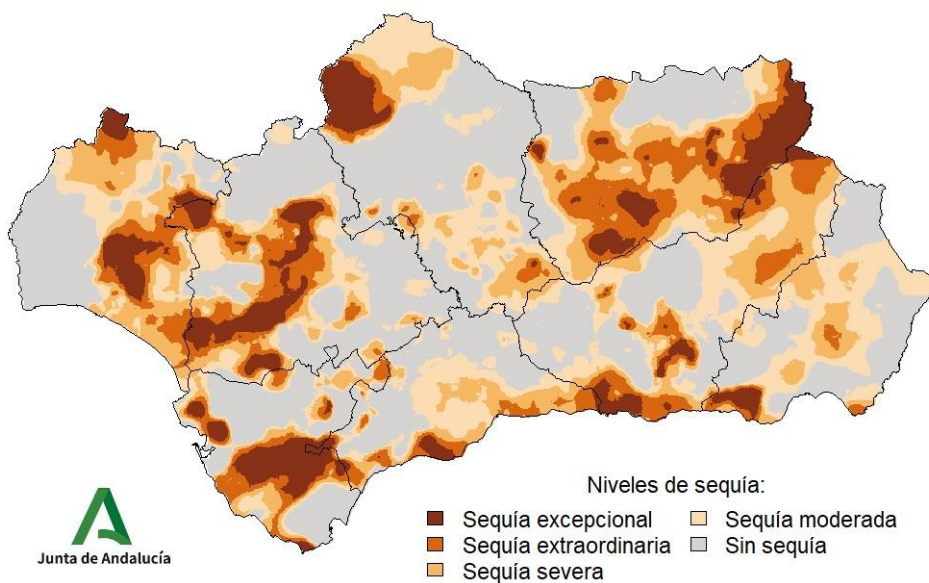


Gráfico 10: Índice Estandarizado de Sequía Pluviométrica. Detalle de los últimos cinco años.





Mapa 17: Índice Estandarizado de Sequía Pluviométrica.



Mapa 18: Intensidad del déficit pluviométrico.

