

# **Evolución de la climatología en el año hidro-meteorológico 2022 – 2023. Síntesis ejecutiva.**

**Enero de 2023.**





## Precipitaciones.

Con una precipitación media regional de poco más de 21 litros por metro cuadrado, un 66% por debajo de la media de referencia, el mes de **enero** ha tenido un carácter **seco**. Aunque las precipitaciones fueron muy bajas en general sí se alcanzaron valores cercanos a los de referencia en el tercio más oriental de la región. Además, de forma puntual en la Sierra de Grazalema se registraron valores que superaron a los de referencia con máximas superiores a los 200 litros por metro cuadrado.

El **año hidro-meteorológico** puede calificarse hasta el momento como **seco** con precipitaciones acumuladas inferiores en un 33% a las consideradas como normales. La situación de **sequía** empeora de forma generalizada a nivel regional pasando de moderada a **severa**.

Figura 1: Desviación de las precipitaciones totales respecto a la media en el año hidro-meteorológico.

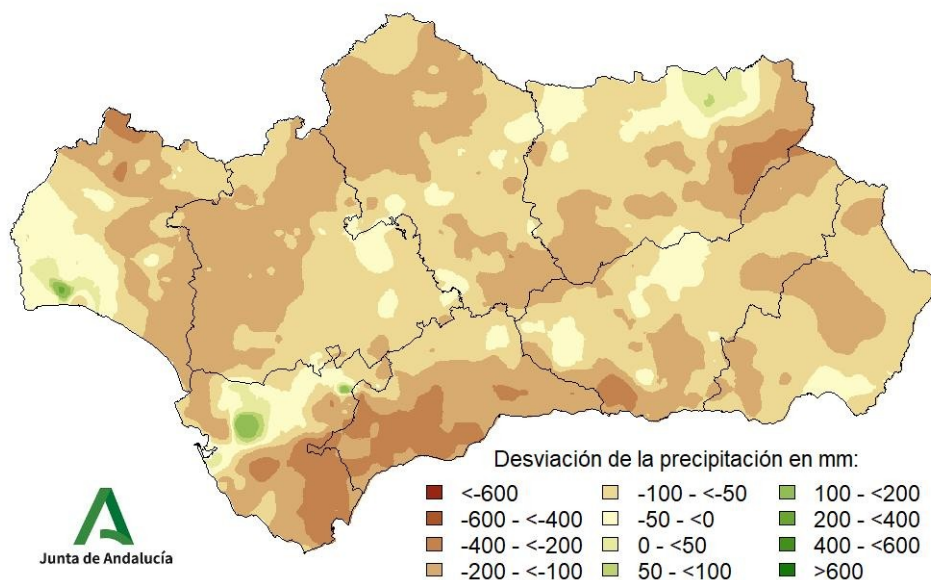




Figura 2: Evolución de las precipitaciones acumuladas en el año hidro-meteorológico.

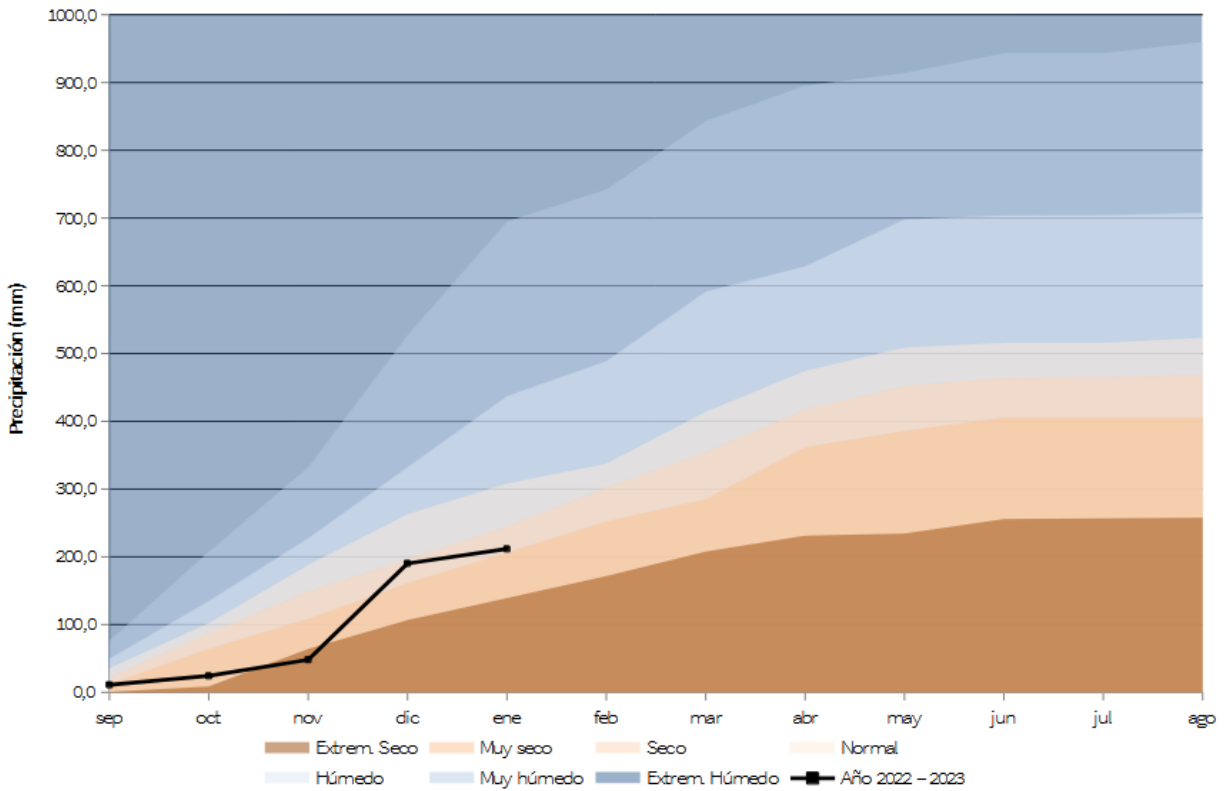


Figura 3: Índice Estandarizado de Sequía Pluviométrica. Detalle de los últimos cinco años.

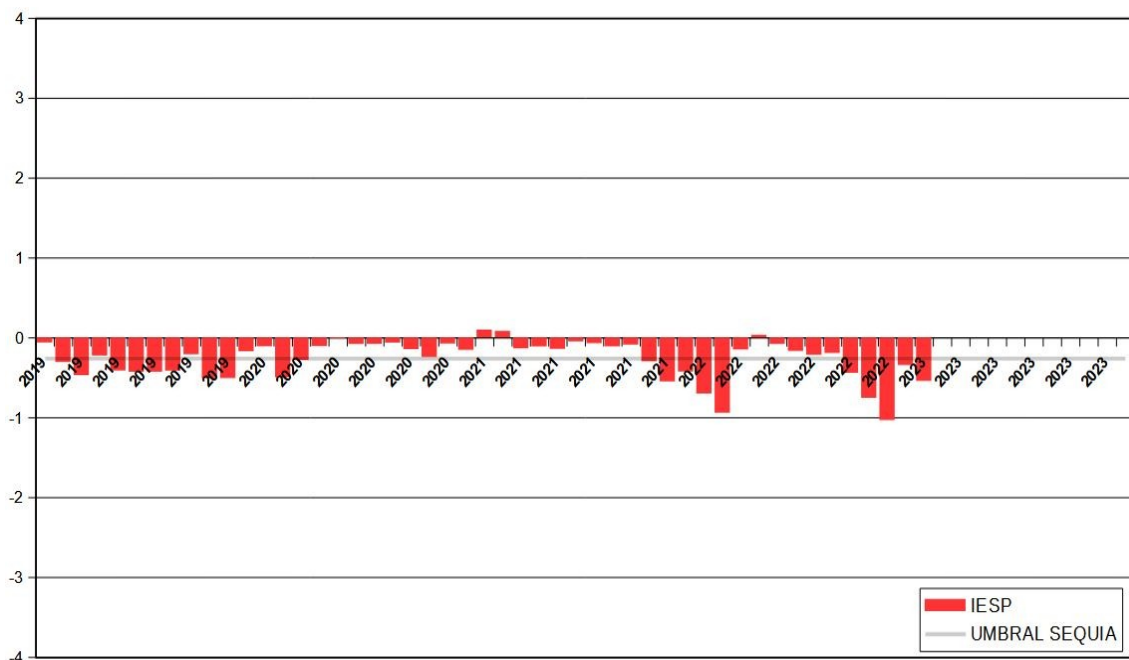




Figura 4: Precipitaciones totales acumuladas y desviaciones respecto a la media (periodo 1991 – 2020) en el año hidro-meteorológico por provincias y por región.

PROVINCIA / REGIÓN	PRECIPITACIÓN (MM)	MEDIA 1991 – 2020 (MM)	ANOMALÍA (MM)	PORCENTAJE RESPECTO A LA MEDIA (%)
ANDALUCÍA	216,3	315,4	-99,0	66,6
ALMERÍA	67,0	153,6	-86,6	43,9
CÁDIZ	336,5	448,5	-111,9	76,5
CÓRDOBA	228,3	325,0	-96,6	69,5
GRANADA	138,7	230,1	-91,3	58,8
HUELVA	308,3	392,2	-83,9	79,4
JAÉN	206,1	295,3	-89,1	70,2
MÁLAGA	224,8	382,4	-157,6	58,8
SEVILLA	242,9	342,0	-99,1	71,3



## Temperaturas.

El carácter de las temperaturas del mes de **enero** ha sido **normal** con temperaturas medias regionales de 7,9°C, una décima por debajo de la media de referencia. Mientras que el sector medio del Valle del Guadalquivir, las cuencas del Guadalete y Barbate y la parte más occidental de las Cuencas Mediterráneas registraron anomalías positivas, la mayor parte de Andalucía Oriental y Sierra Morena registraron valores inferiores a los de referencia.

El carácter del **año hidro-meteorológico** a la altura del mes de enero es **extremadamente cálido** con una temperatura media de 15°C, más de un grado y medio por encima de los valores de referencia.

Figura 5: Desviación de las temperaturas respecto a la media en el año hidro – meteorológico.

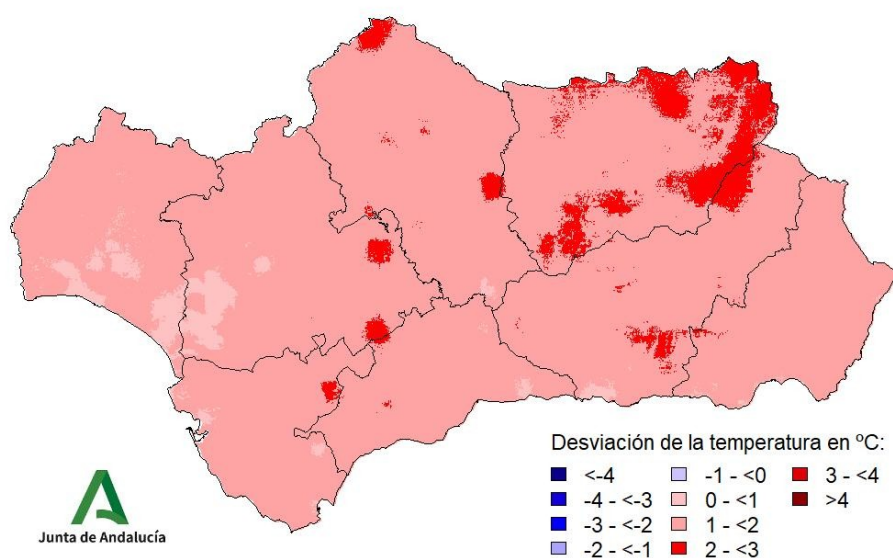




Figura 6: Evolución de las temperaturas medias en el año hidro-meteorológico.

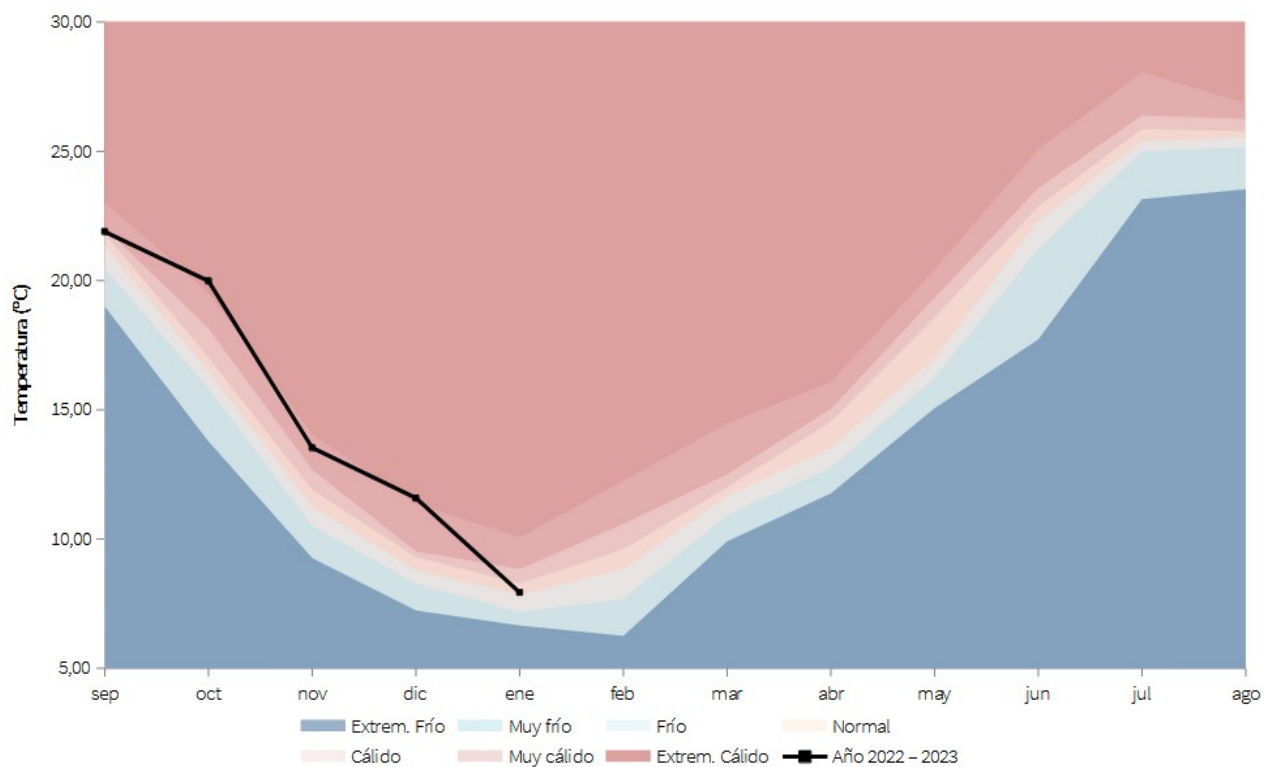


Figura 7: Evolución de las temperaturas medias acumuladas en el año hidro-meteorológico.

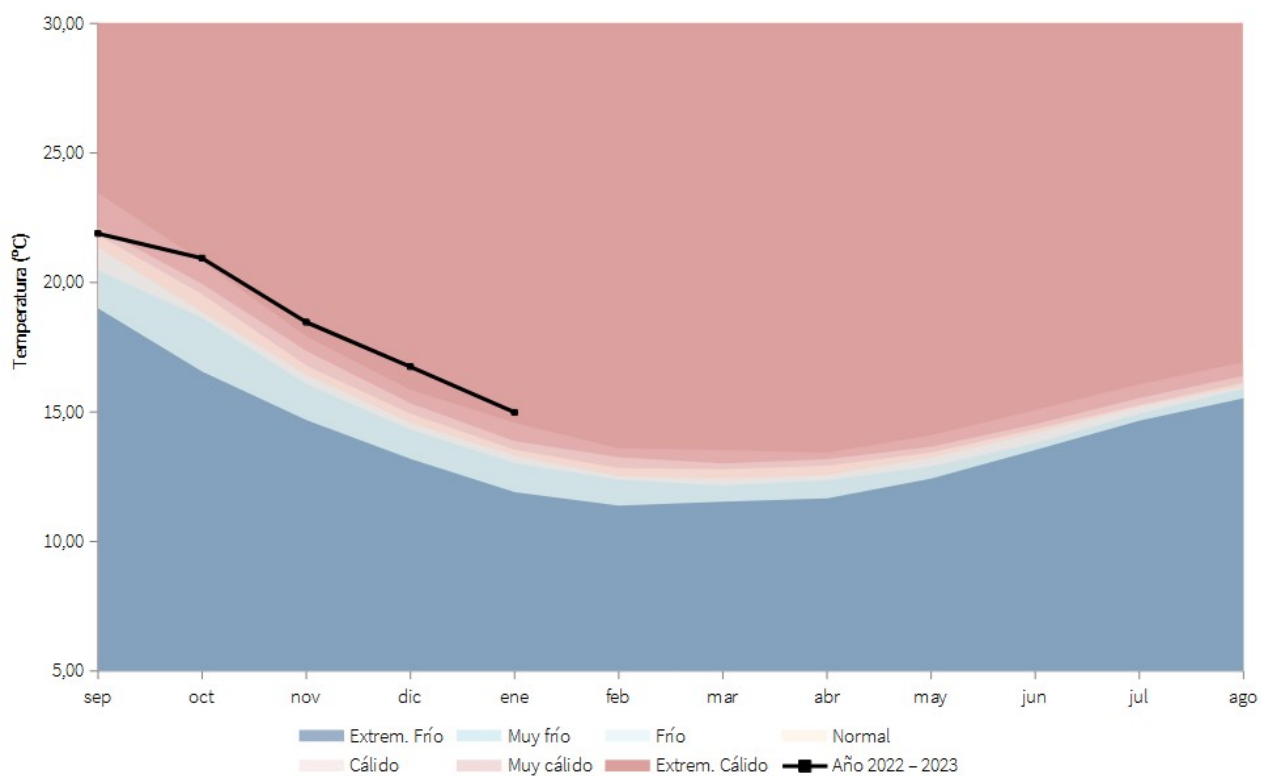




Figura 8: Temperaturas medias y desviaciones respecto a la media (periodo 1991 – 2020) en el año hidro-meteorológico por provincias y por región.

PROVINCIA / REGIÓN	TEMPERATURA (°C)	MEDIA 1991 – 2020 (°C)	DESVIACIÓN (°C)
ANDALUCÍA	14,9	13,3	1,6
ALMERÍA	14,6	13,0	1,5
CÁDIZ	16,9	15,4	1,4
CÓRDOBA	14,9	13,2	1,7
GRANADA	12,7	10,9	1,7
HUELVA	15,8	14,5	1,2
JAÉN	14,0	12,0	1,9
MÁLAGA	15,5	13,9	1,5
SEVILLA	16,2	14,7	1,5

Para más información: [Clima en Andalucía](#) en el [Portal Ambiental de Andalucía](#)