

Evolución de la climatología en el año hidro-meteorológico 2022 – 2023.

Marzo de 2023.





Precipitaciones en marzo de 2023.

Mapa 1: Precipitaciones totales.

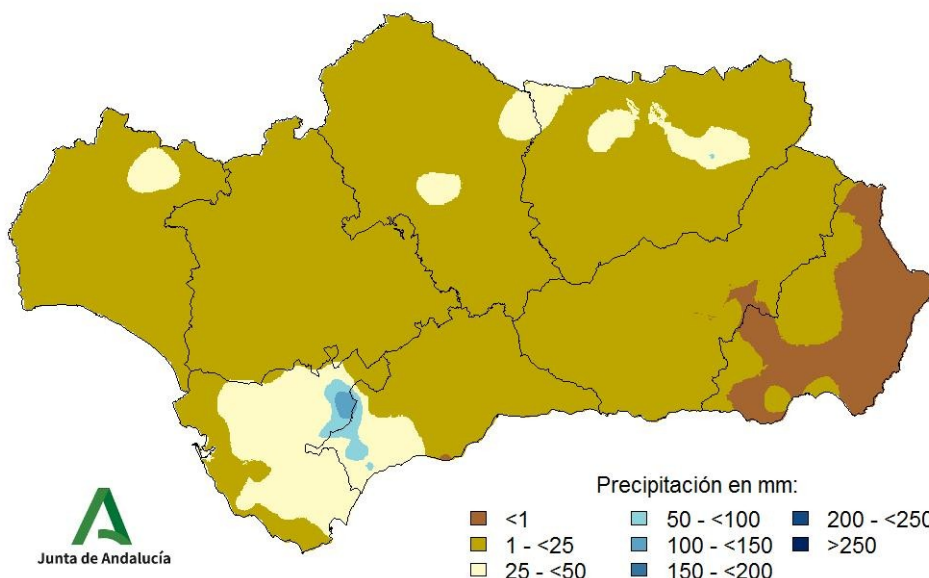


Tabla 1: Precipitaciones totales a nivel regional y lugar que ocupa el año actual.

POSICIÓN	AÑO	PRECIPITACIÓN (MM)	CARÁCTER DEL MES
1	2018	233,3	MUY HÚMEDO
6	2022	143,8	MUY HÚMEDO
19	2004	82,7	HÚMEDO
36	1999	55,4	NORMAL
54	1981	33,0	SECO
64	2019	19,0	MUY SECO
67	2023	14,2	MUY SECO
73	1997	2,1	MUY SECO

Extremadamente húmedo: Las precipitaciones sobrepasan el valor máximo registrado en el periodo de referencia 1991 – 2020.

Muy húmedo: $f < 20\%$. Las precipitaciones se encuentran en el intervalo correspondiente al 20% de los años más húmedos.

Húmedo: $20\% \leq f < 40\%$.

Normal: $40\% \leq f \leq 60\%$. Las precipitaciones registradas se sitúan alrededor de la mediana.

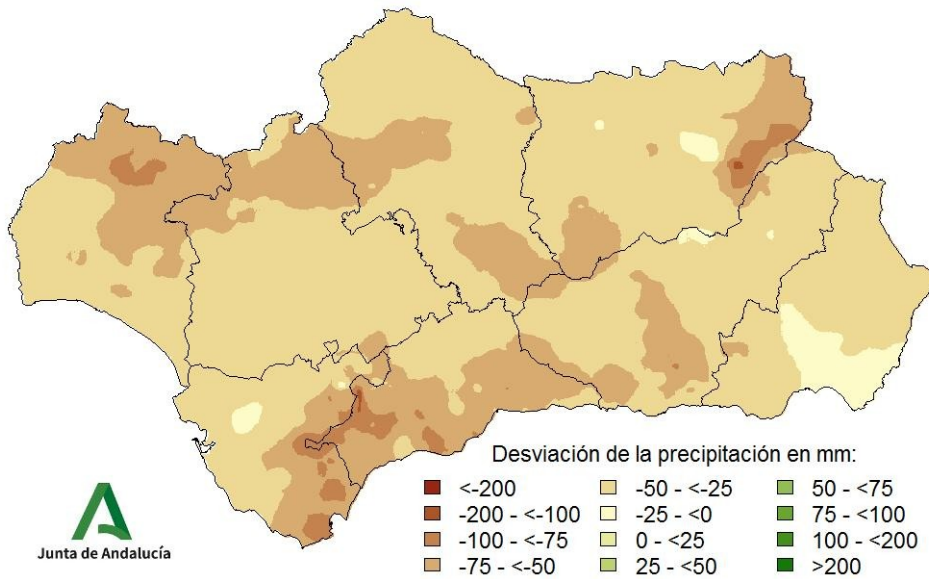
Seco: $60\% \leq f < 80\%$.

Muy seco: $f \geq 80\%$.

Extremadamente seco: Las precipitaciones no alcanzan el valor mínimo registrado en el periodo de referencia 1991 – 2020.



Mapa 2: Desviación de las precipitaciones totales respecto a la media (periodo 1991 – 2020), en milímetros.



Mapa 3: Desviación de las precipitaciones totales respecto a la media (periodo 1991 – 2020), en tanto por ciento.

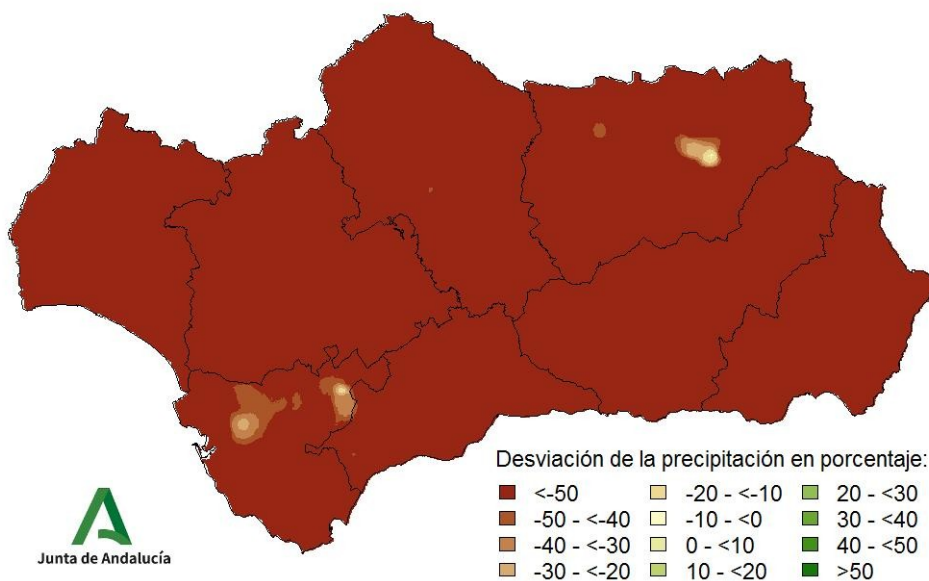




Tabla 2: Precipitaciones totales y desviación respecto a la media (periodo 1991 – 2020) por provincias y por región.

PROVINCIA / REGIÓN	PRECIPITACIÓN (MM)	MEDIA 1991 – 2020 (MM)	ANOMALÍA (MM)	PORCENTAJE RESPECTO A LA MEDIA (%)
ANDALUCÍA	14,2	59,0	-44,8	22,2
ALMERÍA	0,9	31,3	-30,5	2,6
CÁDIZ	31,2	80,9	-49,6	38,5
CÓRDOBA	15,3	59,2	-43,8	25,8
GRANADA	6,3	47,8	-41,5	12,9
HUELVA	15,4	67,2	-51,8	23,0
JAÉN	17,1	61,4	-44,3	28,4
MÁLAGA	17,0	74,1	-57,1	20,6
SEVILLA	14,3	58,3	-44,0	24,8

Tabla 3: Precipitaciones totales y desviación respecto a la media (periodo 1991 – 2020) por grandes cuencas.

CUENCA / REGIÓN	PRECIPITACIÓN (MM)	MEDIA 1991 – 2020 (MM)	ANOMALÍA (MM)	PORCENTAJE RESPECTO A LA MEDIA (%)
ANDALUCÍA	14,2	59,0	-44,8	22,2
ATLÁNTICA - CÁDIZ	31,6	78,0	-46,3	39,9
GUADALQUIVIR	14,0	57,2	-43,2	24,0
MEDITERRÁNEA	9,6	55,9	-46,3	12,0
ATLÁNTICA - HUELVA	14,4	66,1	-51,7	21,7



Temperaturas en marzo de 2023.

Mapa 4: Temperaturas medias.

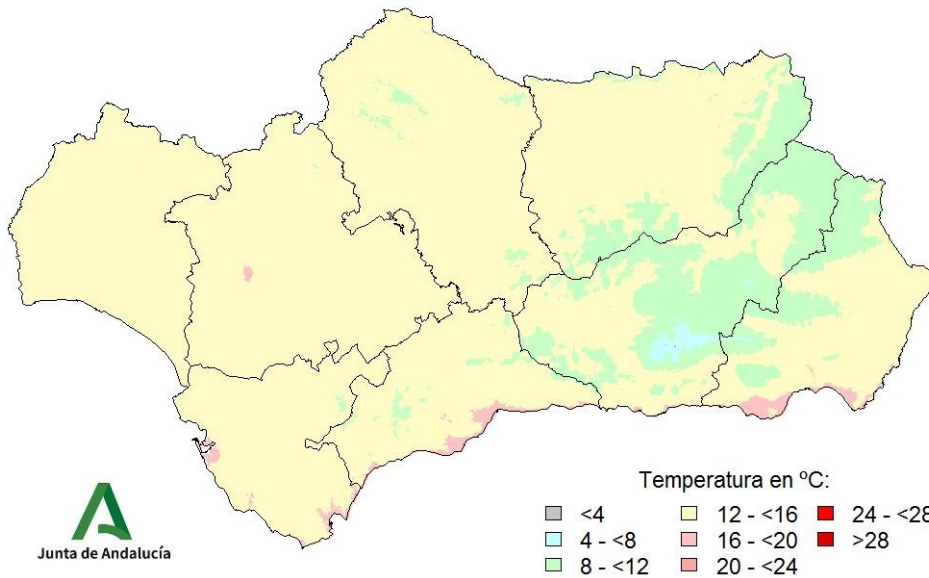


Tabla 4: Temperaturas medias a nivel regional y lugar que ocupa el año actual.

POSICIÓN	AÑO	TEMPERATURA (°C)	CARÁCTER DEL MES
1	1997	14,5	MUY CÁLIDO
4	2023	13,6	MUY CÁLIDO
14	2009	12,5	CÁLIDO
23	2017	12,0	NORMAL
29	1999	11,7	FRÍO
38	2022	10,9	FRÍO
39	2011	10,8	MUY FRÍO
50	1974	9,8	EXTREMADAMENTE FRÍO
53	1971	9,0	EXTREMADAMENTE FRÍO

Extremadamente cálido: Las temperaturas sobrepasan el valor máximo registrado en el periodo de referencia 1991 – 2020.

Muy cálido: $f < 20\%$. Las temperaturas se encuentran en el intervalo correspondiente al 20% de los años más cálidos.

Cálido: $20\% \leq f < 40\%$.

Normal: $40\% \leq f \leq 60\%$. Las temperaturas registradas se sitúan alrededor de la mediana.

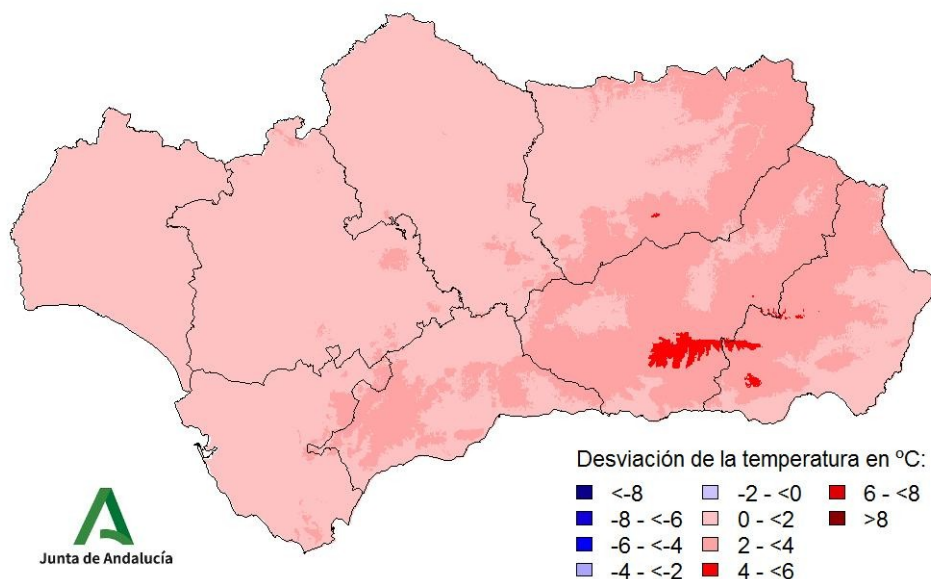
Frío: $60\% \leq f < 80\%$.

Muy frío: $f \geq 80\%$.

Extremadamente frío: Las temperaturas no alcanzan el valor mínimo registrado en el periodo de referencia 1991 – 2020.



Mapa 5: Desviación de las temperaturas medias respecto a la media (periodo 1991 – 2020), en grados centígrados.



Mapa 6: Desviación de las temperaturas medias respecto a la media (periodo 1991 – 2020), en tanto por ciento.

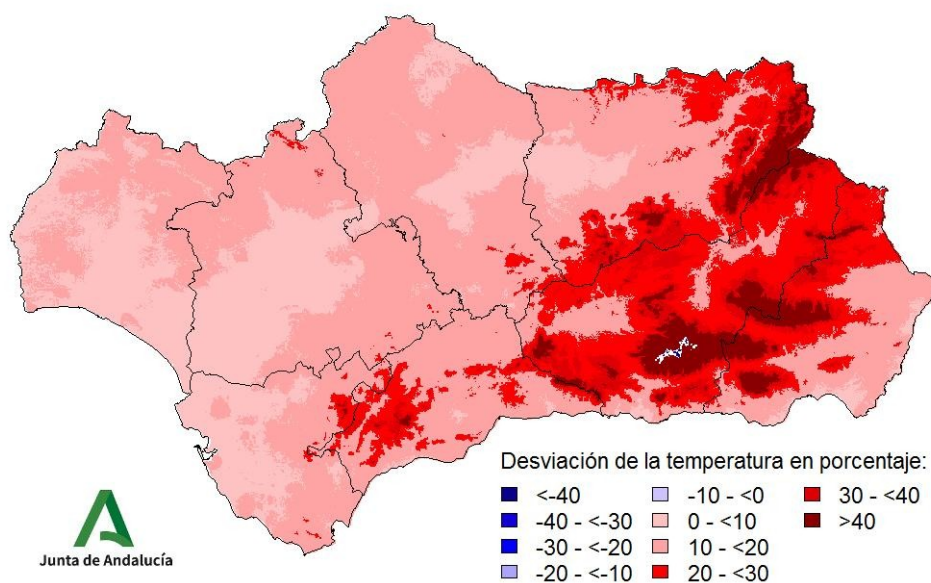




Tabla 5: Temperaturas medias y desviaciones respecto a la media (periodo 1991 – 2020) por provincias y por región.

PROVINCIA / REGIÓN	TEMPERATURA (°C)	MEDIA 1991 – 2020 (°C)	DESVIACIÓN (°C)
ANDALUCÍA	13,6	11,8	1,8
ALMERÍA	13,4	11,1	2,3
CÁDIZ	15,1	13,5	1,5
CÓRDOBA	13,4	11,9	1,4
GRANADA	11,8	9,1	2,6
HUELVA	14,4	13,2	1,2
JAÉN	12,8	10,7	2,0
MÁLAGA	14,0	12,0	2,0
SEVILLA	14,7	13,3	1,4

Tabla 6: Temperaturas medias y desviaciones respecto a la media (periodo 1991 – 2020) por grandes cuencas.

CUENCA / REGIÓN	TEMPERATURA (°C)	MEDIA 1991 – 2020 (°C)	DESVIACIÓN (°C)
ANDALUCÍA	13,6	11,8	1,8
ATLÁNTICA - CÁDIZ	15,0	13,4	1,5
GUADALQUIVIR	13,4	11,6	1,8
MEDITERRÁNEA	13,7	11,5	2,2
ATLÁNTICA - HUELVA	14,6	13,3	1,2



Precipitaciones en el año hidro-meteorológico (del 01/09/2022 al 31/03/2023).

Mapa 7: Precipitaciones totales acumuladas en el año hidro-meteorológico.

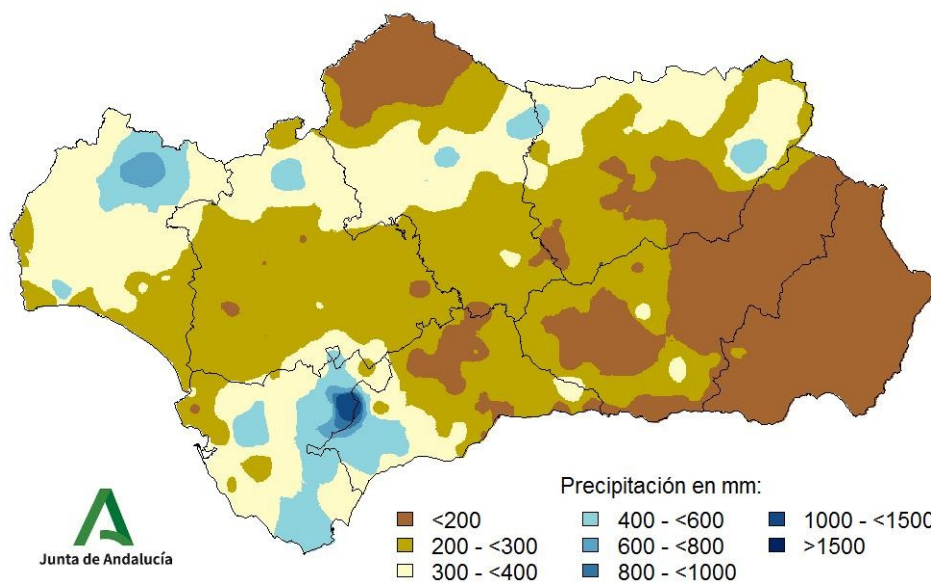


Gráfico 1: Evolución de las precipitaciones en el año hidro-meteorológico.

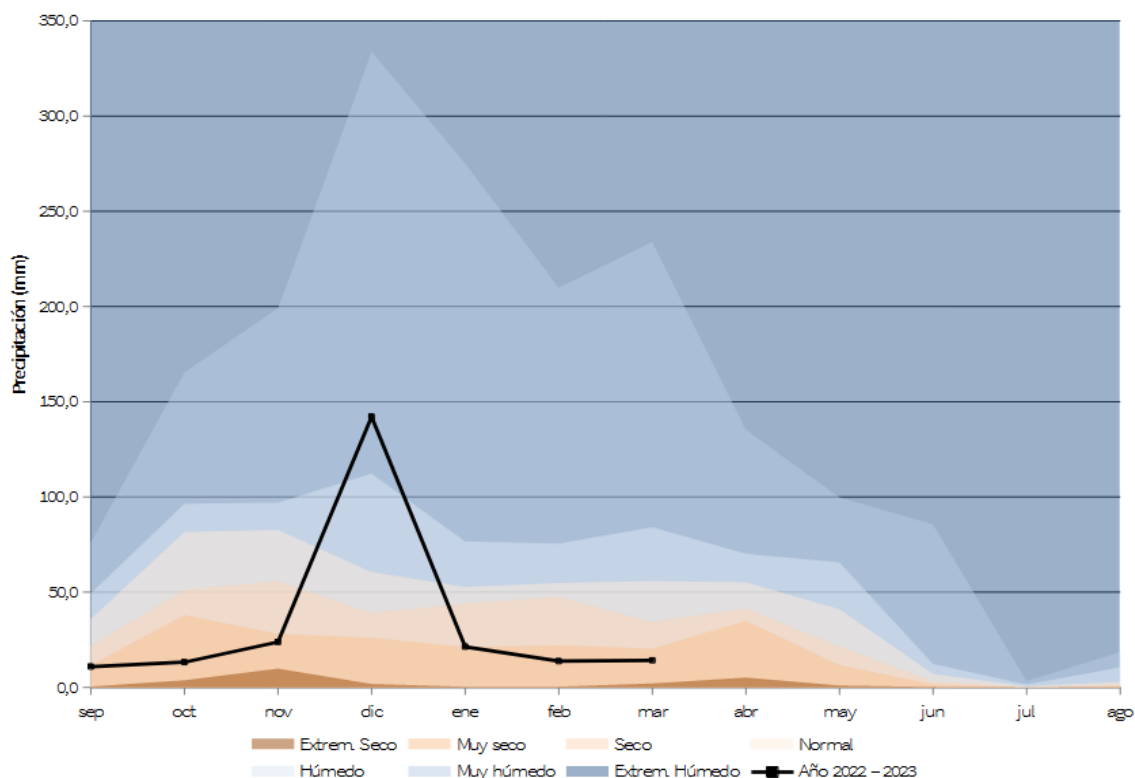




Gráfico 2: Evolución de las precipitaciones acumuladas en el año hidro-meteorológico.

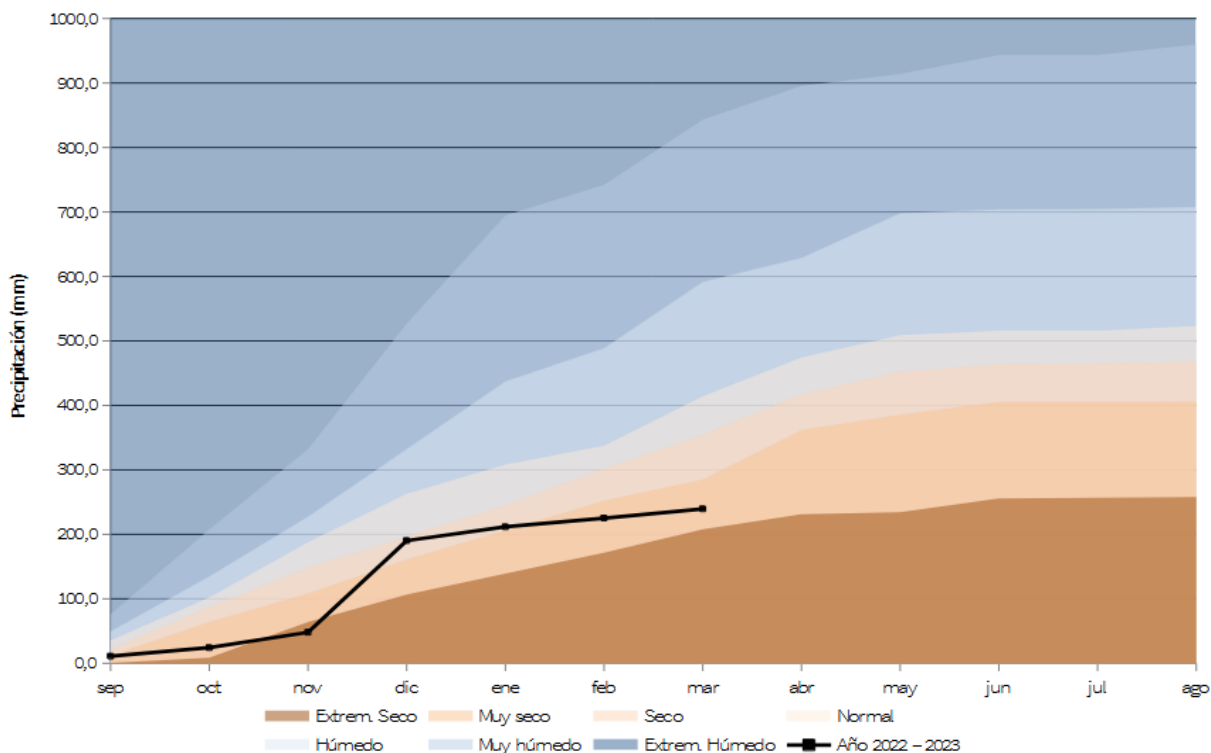
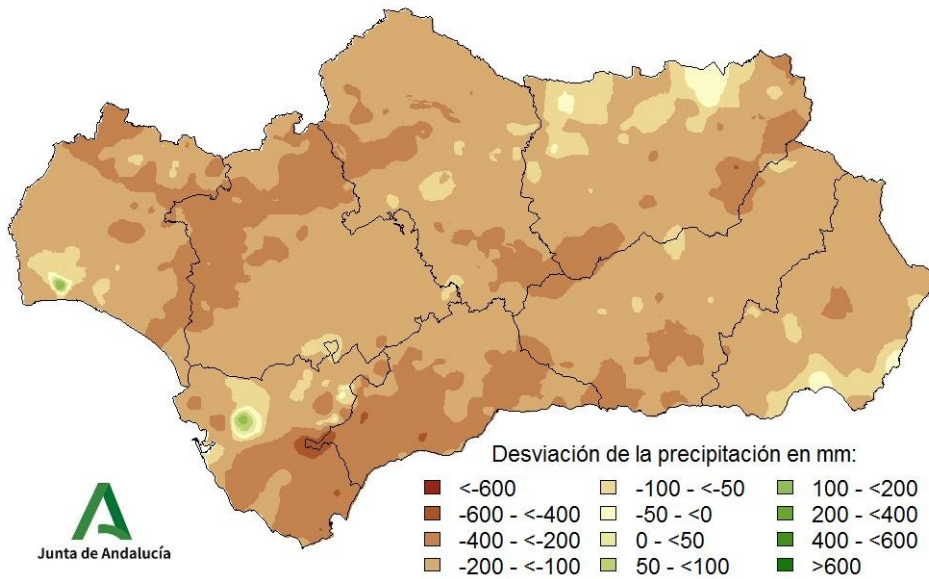


Tabla 7: Precipitaciones totales acumuladas y desviaciones respecto a la media (período 1991 - 2020) en el año hidro-meteorológico por provincias y por región.

PROVINCIA / REGIÓN	PRECIPITACIÓN (MM)	MEDIA 1991 - 2020 (MM)	ANOMALÍA (MM)	PORCENTAJE RESPECTO A LA MEDIA (%)
ANDALUCÍA	258,8	426,4	-167,6	58,3
ALMERÍA	79,5	212,7	-133,2	37,4
CÁDIZ	407,0	604,8	-197,8	67,6
CÓRDOBA	267,2	434,6	-167,4	60,6
GRANADA	162,3	319,5	-157,2	49,2
HUELVA	356,4	519,3	-162,9	68,4
JAÉN	264,6	408,9	-144,3	64,2
MÁLAGA	294,4	521,9	-227,5	55,5
SEVILLA	276,1	453,3	-177,2	60,9



Mapa 8: Desviación de las precipitaciones totales respecto a la media (periodo 1991 – 2020) en el año hidro-meteorológico, en milímetros.



Mapa 9: Desviación de las precipitaciones totales respecto a la media (periodo 1991 – 2020) en el año hidro-meteorológico, en tanto por ciento.

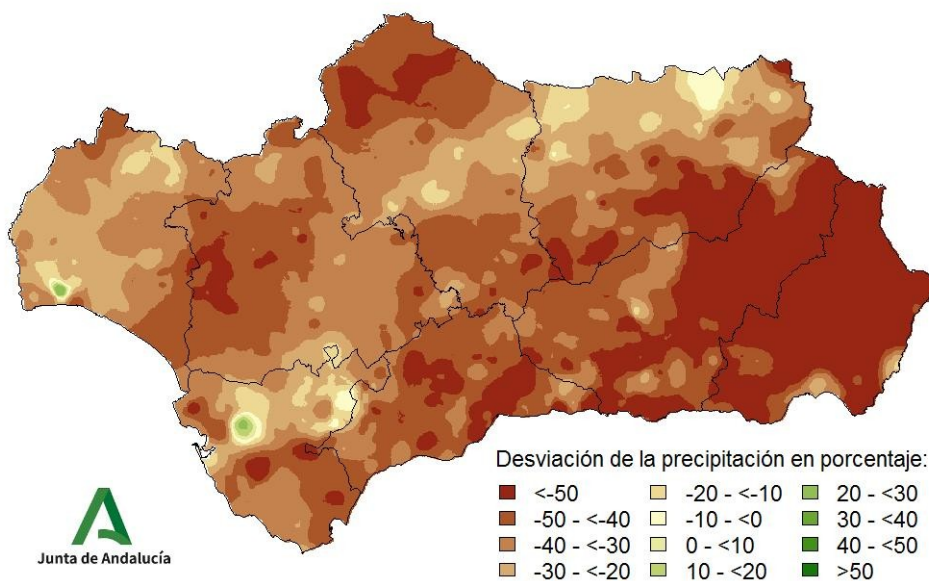




Tabla 8: Precipitaciones totales y desviaciones respecto a la media (periodo 1991 – 2020) en el año hidro-meteorológico por grandes cuencas.

CUENCA / REGIÓN	PRECIPITACIÓN (MM)	MEDIA 1991 – 2020 (MM)	ANOMALÍA (MM)	PORCENTAJE RESPECTO A LA MEDIA (%)
ANDALUCÍA	258,8	426,4	-167,6	58,3
ATLÁNTICA - CÁDIZ	414,0	587,2	-173,2	70,1
GUADALQUIVIR	251,9	412,2	-160,3	59,8
MEDITERRÁNEA	199,5	392,0	-192,5	47,0
ATLÁNTICA - HUELVA	357,5	508,8	-151,2	70,4



Precipitaciones en el año natural (del 01/01/2023 al 31/03/2023).

Mapa 10: Precipitaciones totales acumuladas en el año natural.

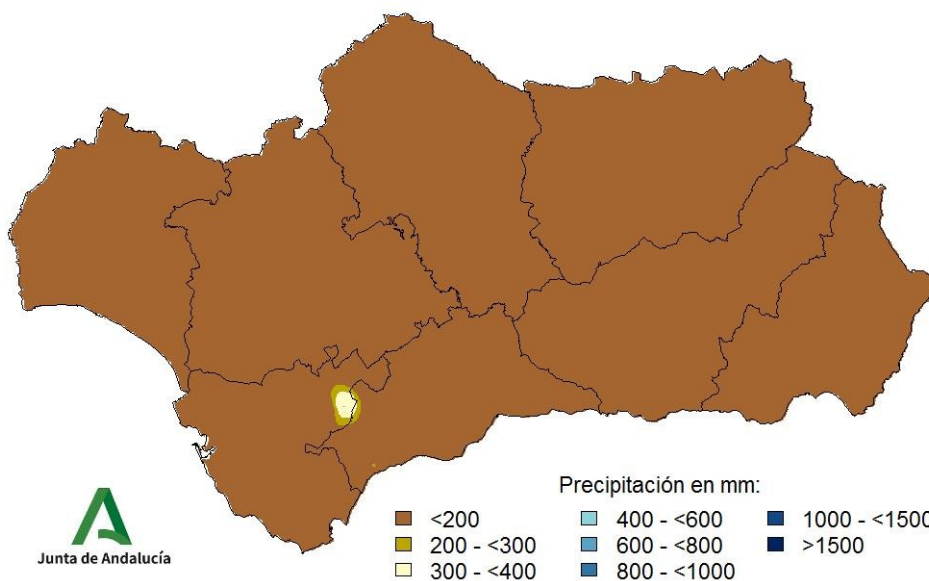


Gráfico 3: Evolución de las precipitaciones en el año natural.

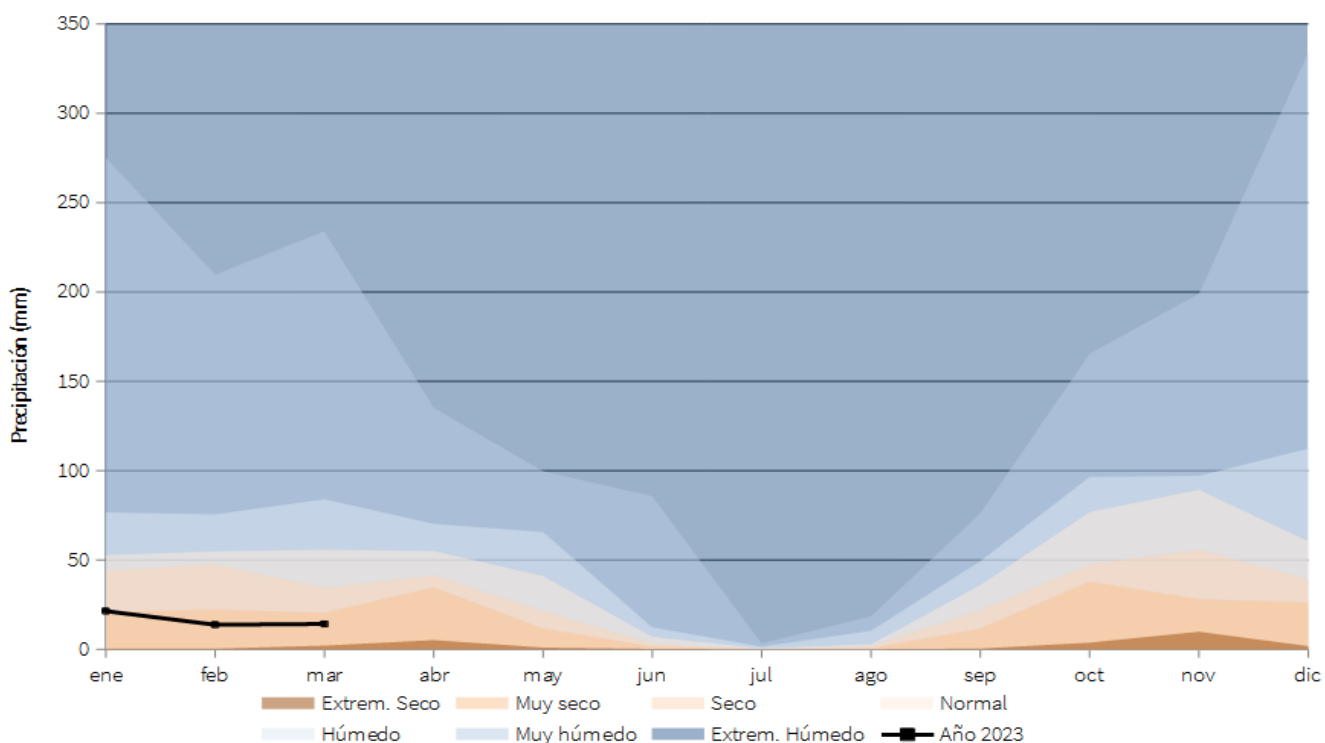




Gráfico 4: Evolución de las precipitaciones acumuladas en el año natural.

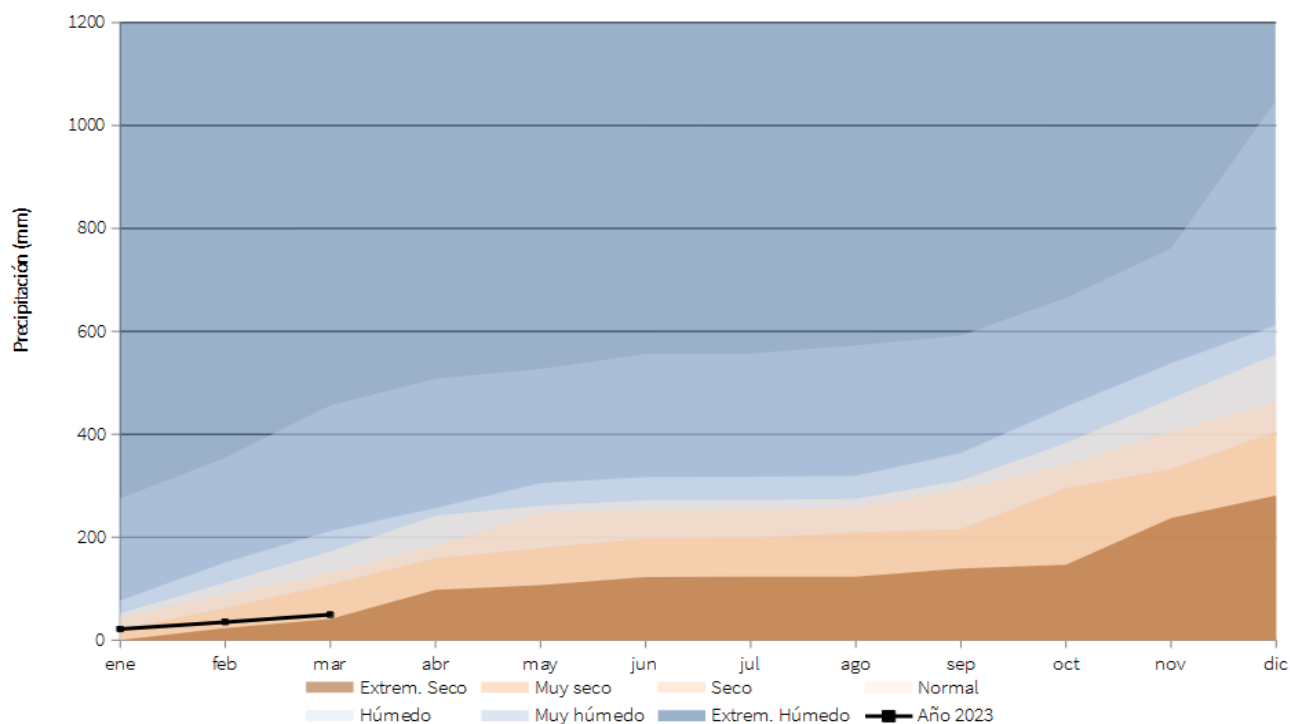
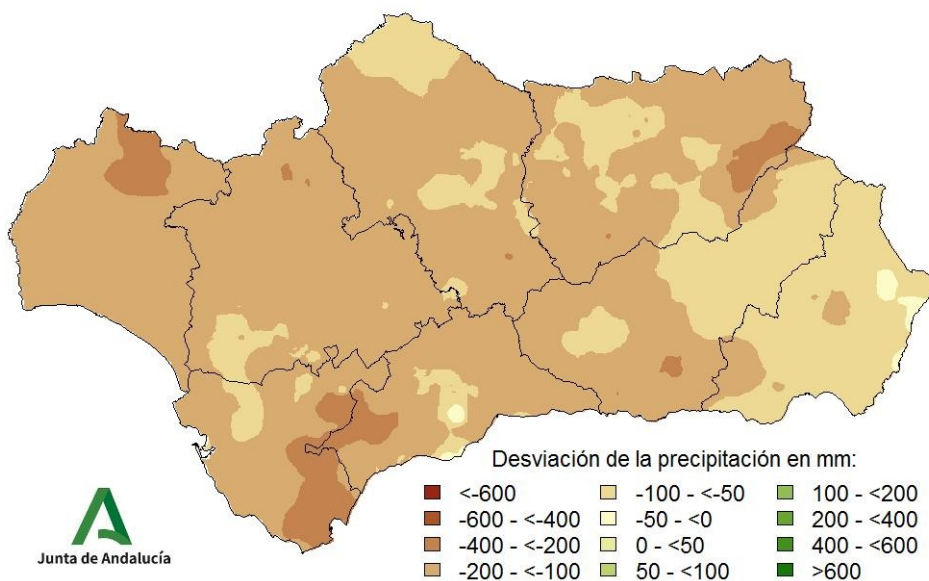


Tabla 9: Precipitaciones totales acumuladas y desviaciones respecto a la media (período 1991 – 2020) en el año natural por provincias y por región.

PROVINCIA / REGIÓN	PRECIPITACIÓN (MM)	MEDIA 1991 – 2020 (MM)	DESVIACIÓN (MM)	PORCENTAJE RESPECTO A LA MEDIA (%)
ANDALUCÍA	47,2	172,2	-125,0	25,8
ALMERÍA	11,8	88,0	-76,1	13,7
CÁDIZ	91,5	251,9	-160,4	36,1
CÓRDOBA	49,3	169,2	-119,8	28,8
GRANADA	23,7	134,3	-110,6	17,8
HUELVA	50,3	201,8	-151,4	25,0
JAÉN	48,9	171,9	-122,9	29,0
MÁLAGA	77,8	216,5	-138,7	33,6
SEVILLA	45,1	175,8	-130,6	25,9



Mapa 11: Desviación de las precipitaciones totales respecto a la media (periodo 1991 – 2020) en el año natural, en milímetros.



Mapa 12: Desviación de las precipitaciones totales respecto a la media (periodo 1991 – 2020) en el año natural, en tanto por ciento.

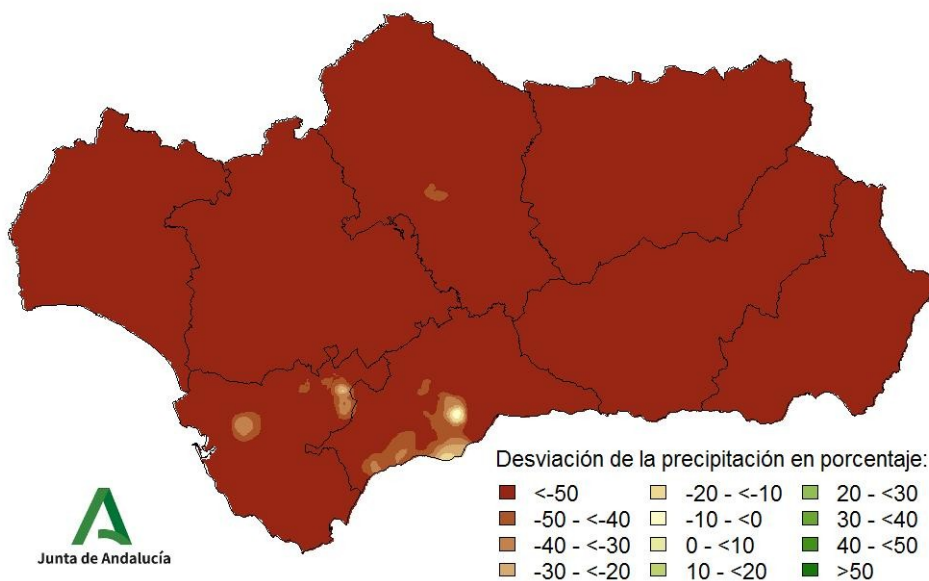




Tabla 10: Precipitaciones totales y desviaciones respecto a la media (periodo 1991 – 2020) en el año natural por grandes cuencas.

CUENCA / REGIÓN	PRECIPITACIÓN (MM)	MEDIA 1991 – 2020 (MM)	DESVIACIÓN (MM)	PORCENTAJE RESPECTO A LA MEDIA (%)
ANDALUCÍA	47,2	172,2	-125,0	25,8
ATLÁNTICA - CÁDIZ	92,0	242,8	-150,7	37,3
GUADALQUIVIR	44,6	165,6	-120,9	26,6
MEDITERRÁNEA	43,4	163,2	-119,8	21,7
ATLÁNTICA - HUELVA	47,8	196,5	-148,7	24,2



Temperaturas en el año hidro-meteorológico (del 01/09/2022 al 31/03/2023).

Mapa 13: Temperaturas medias en el año hidro-meteorológico.

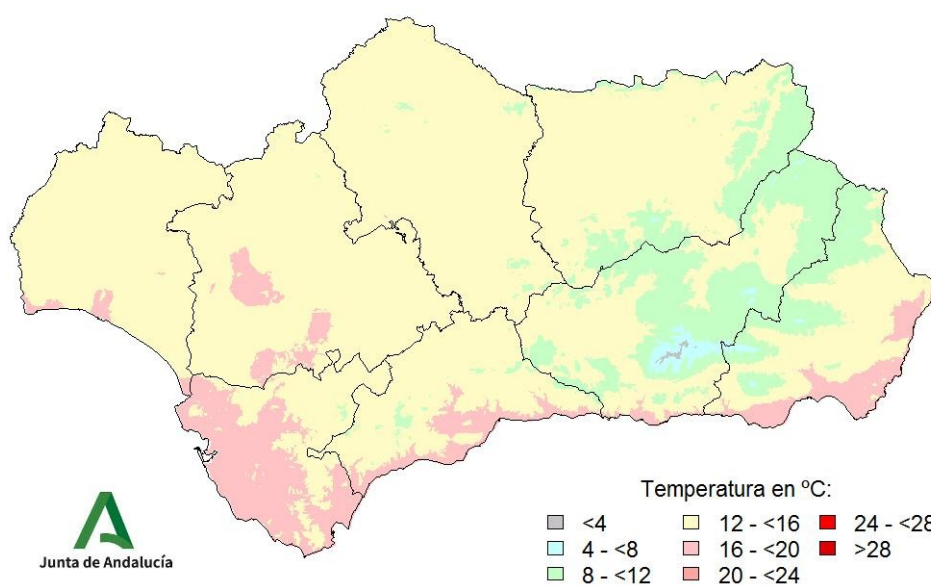


Gráfico 5: Evolución de las temperaturas medias en el año hidro-meteorológico.

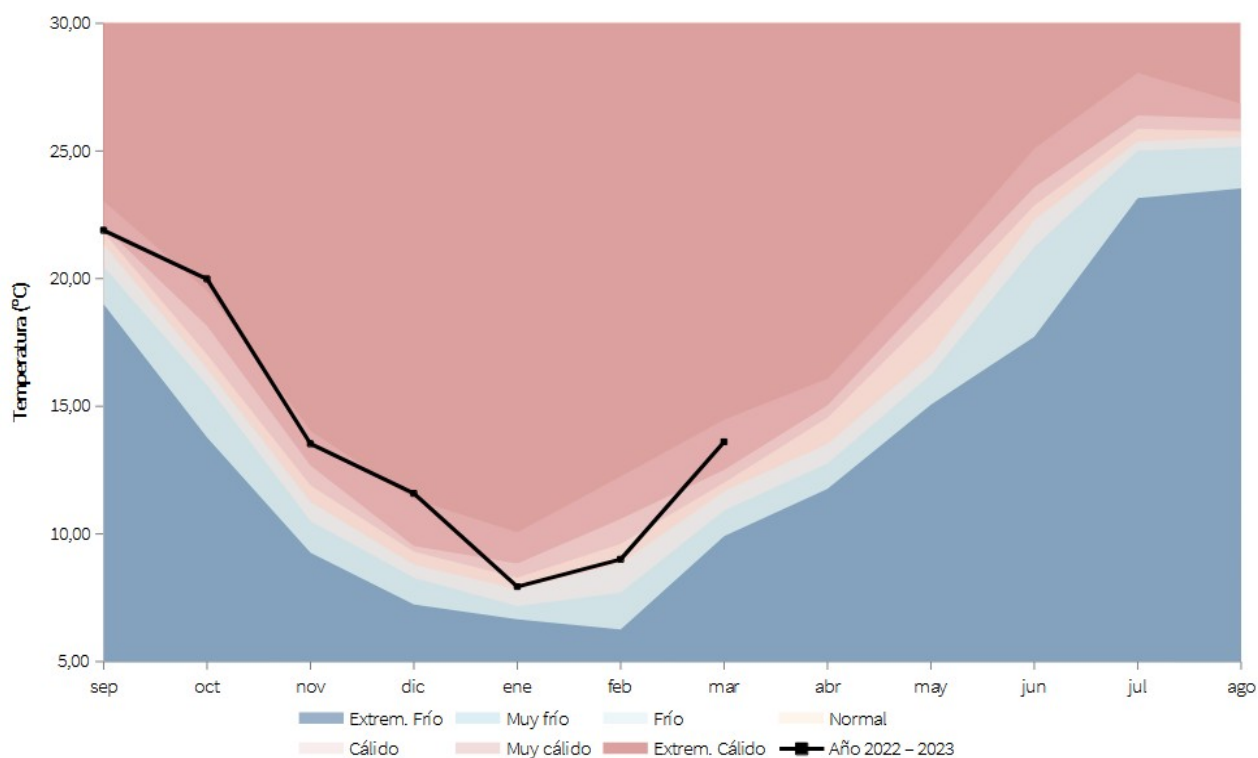




Gráfico 6: Evolución de las temperaturas medias acumuladas en el año hidro-meteorológico.

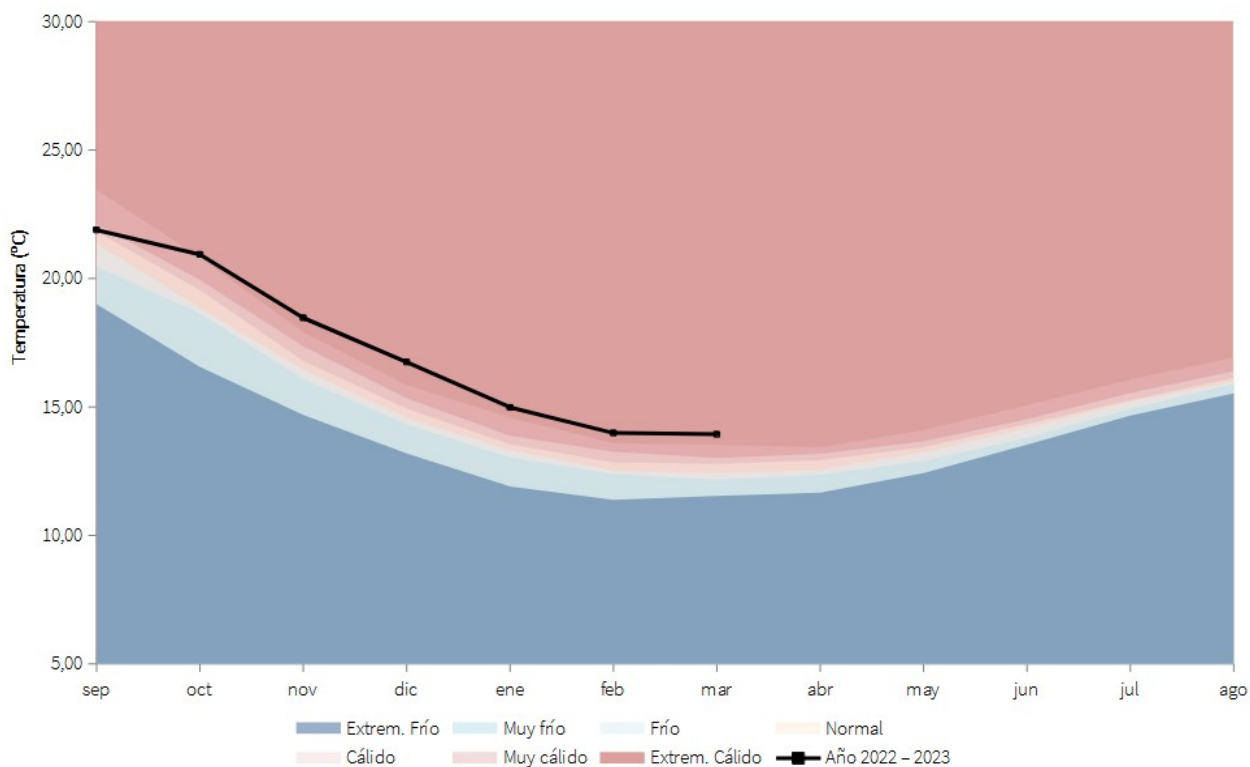


Tabla 11: Temperaturas medias y desviaciones respecto a la media (periodo 1991 – 2020) en el año hidro-meteorológico por provincias y por región.

PROVINCIA / REGIÓN	TEMPERATURA (°C)	MEDIA 1991 – 2020 (°C)	DESVIACIÓN (°C)
ANDALUCÍA	14,0	12,5	1,4
ALMERÍA	13,6	12,2	1,4
CÁDIZ	15,9	14,6	1,3
CÓRDOBA	13,9	12,4	1,5
GRANADA	11,7	10,0	1,6
HUELVA	14,9	13,8	1,1
JAÉN	12,9	11,2	1,6
MÁLAGA	14,6	13,1	1,5
SEVILLA	15,2	13,9	1,3



Mapa 14: Desviación de las temperaturas medias respecto a la media (periodo 1991 – 2020) en el año hidro-meteorológico.

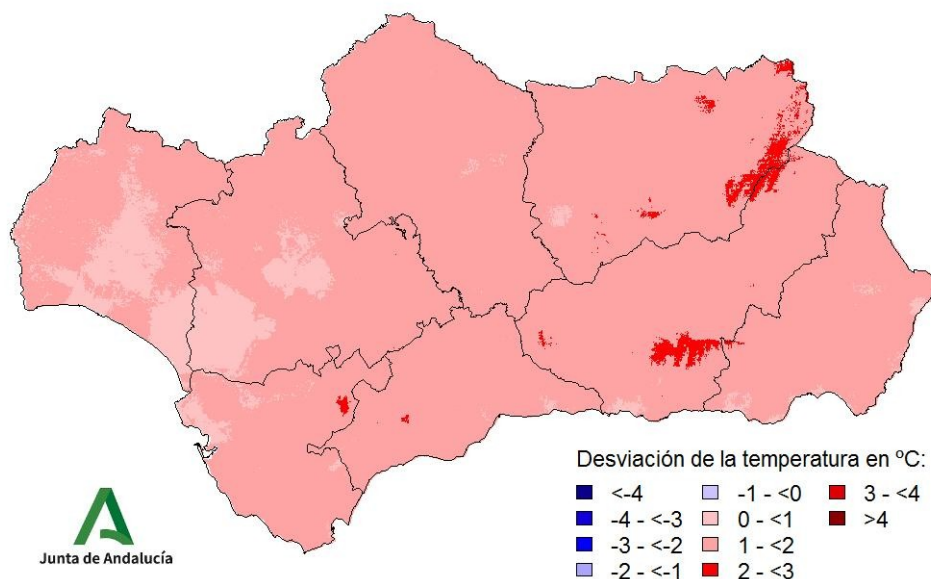


Tabla 12: Temperaturas medias y desviaciones respecto a la media (periodo 1991 – 2020) en el año hidro-meteorológico por grandes cuencas.

CUENCA / REGIÓN	TEMPERATURA (°C)	MEDIA 1991 – 2020 (°C)	DESVIACIÓN (°C)
ANDALUCÍA	14,0	12,5	1,4
ATLÁNTICA - CÁDIZ	15,9	14,5	1,3
GUADALQUIVIR	13,7	12,2	1,5
MEDITERRÁNEA	14,0	12,6	1,4
ATLÁNTICA - HUELVA	15,1	13,9	1,1



Temperaturas en el año natural (del 01/01/2023 al 31/03/2023).

Mapa 15: Temperaturas medias en el año natural.

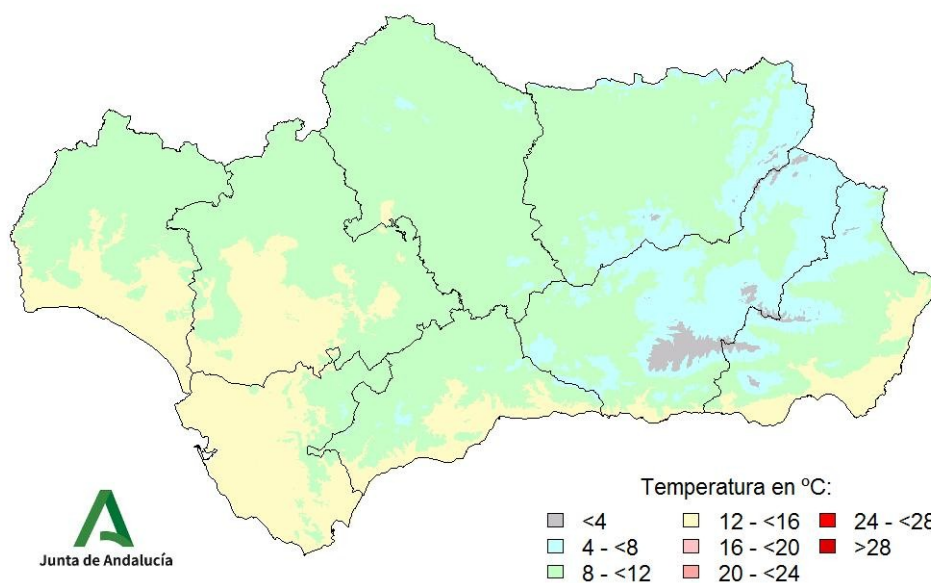


Gráfico 7: Evolución de las temperaturas medias en el año natural.

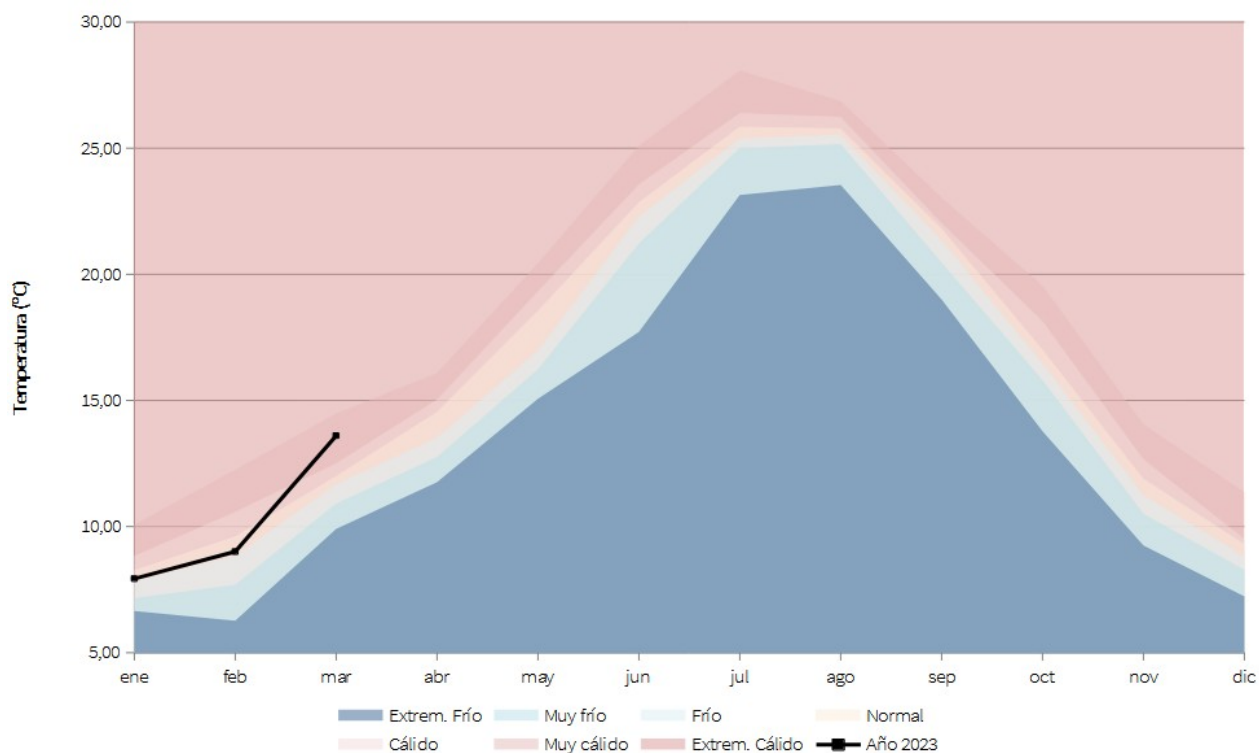




Gráfico 8: Evolución de las temperaturas medias acumuladas en el año natural.

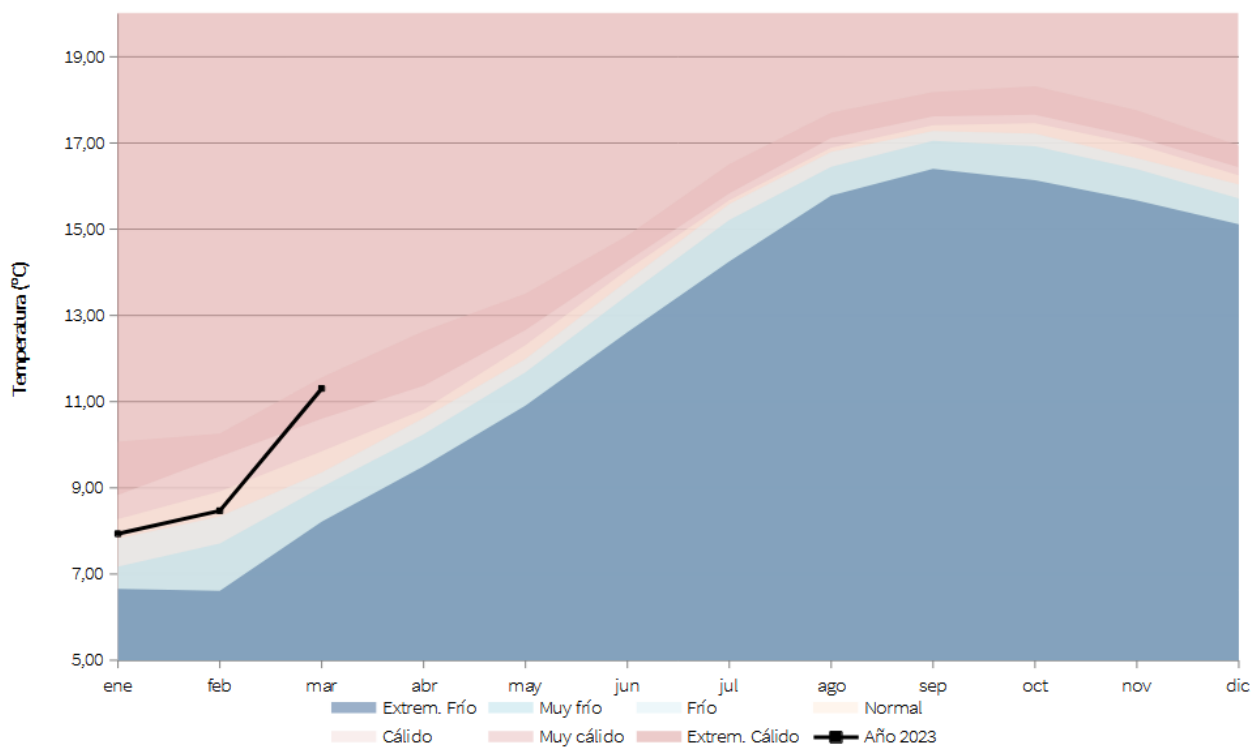


Tabla 13: Temperaturas medias y desviaciones respecto a la media (periodo 1991 – 2020) en el año natural por provincias y por región.

PROVINCIA / REGIÓN	TEMPERATURA (°C)	MEDIA 1991 – 2020 (°C)	DESVIACIÓN (°C)
ANDALUCÍA	10,1	9,6	0,5
ALMERÍA	9,7	9,4	0,3
CÁDIZ	12,5	11,8	0,6
CÓRDOBA	9,8	9,4	0,4
GRANADA	7,7	7,2	0,5
HUELVA	11,4	11,0	0,3
JAÉN	8,8	8,2	0,6
MÁLAGA	11,0	10,3	0,6
SEVILLA	11,5	11,0	0,5



Mapa 16: Desviación de las temperaturas medias respecto a la media (periodo 1991 – 2020) en el año natural.

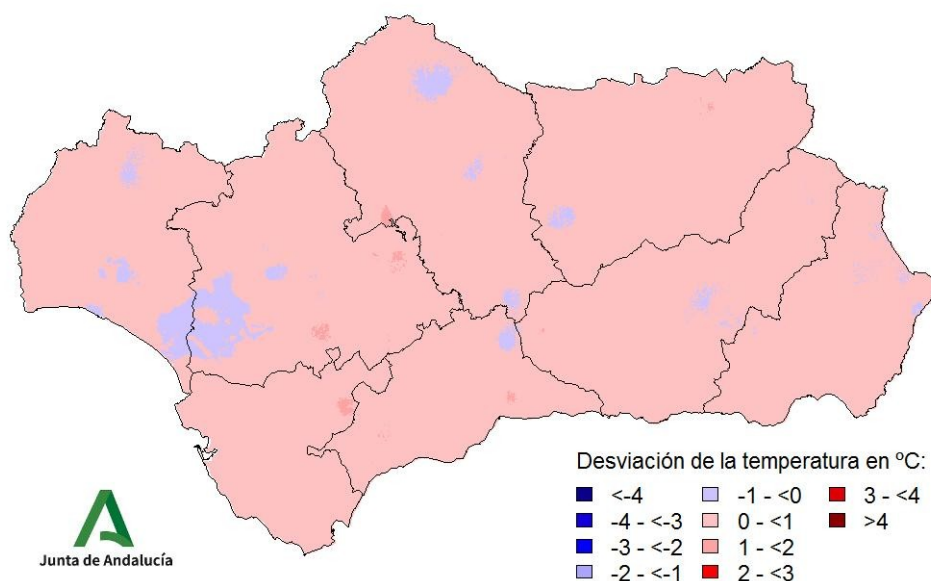


Tabla 14: Temperaturas medias y desviaciones respecto a la media (periodo 1991 – 2020) en el año natural por grandes cuencas.

CUENCA / REGIÓN	TEMPERATURA (°C)	MEDIA 1991 – 2020 (°C)	DESVIACIÓN (°C)
ANDALUCÍA	10,1	9,6	0,5
ATLÁNTICA - CÁDIZ	12,4	11,7	0,7
GUADALQUIVIR	9,8	9,3	0,5
MEDITERRÁNEA	10,3	9,8	0,5
ATLÁNTICA - HUELVA	11,5	11,2	0,3



Indicadores de seguimiento de la sequía (marzo 2023).

Gráfico 9: Índice Estandarizado de Sequía Pluviométrica.

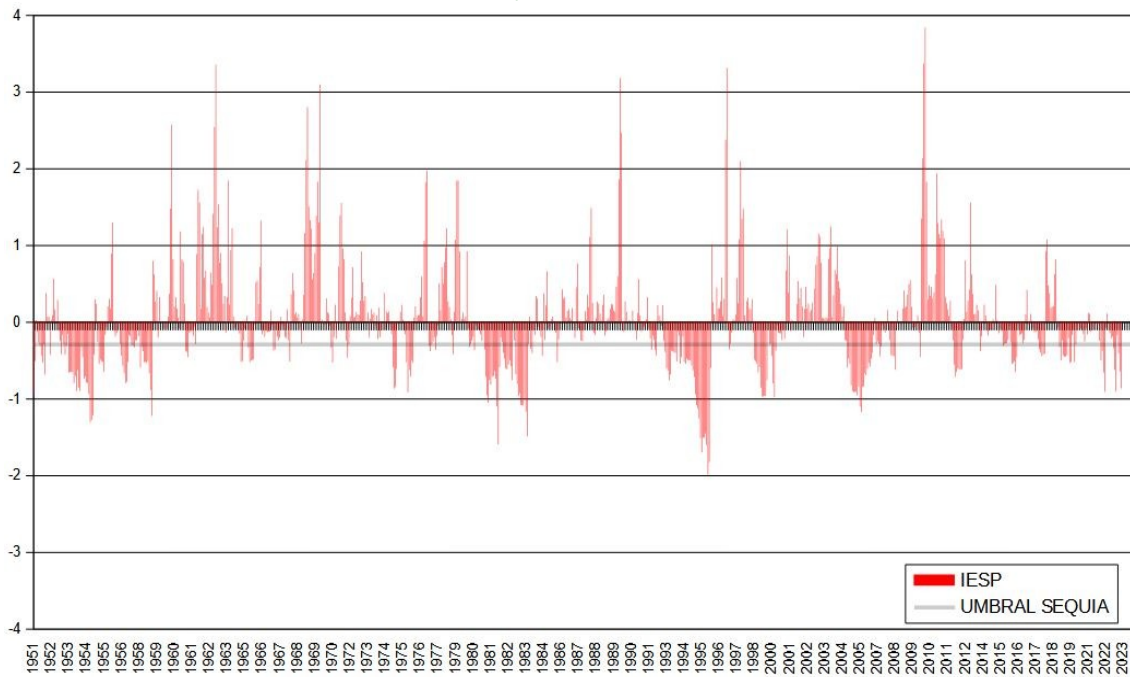
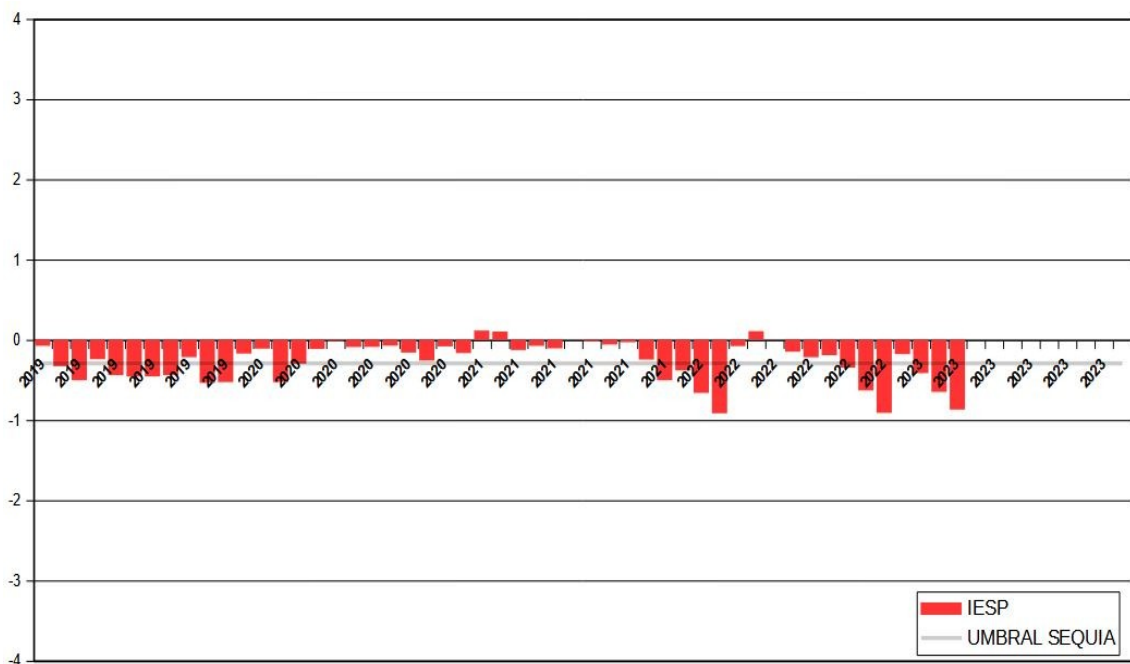
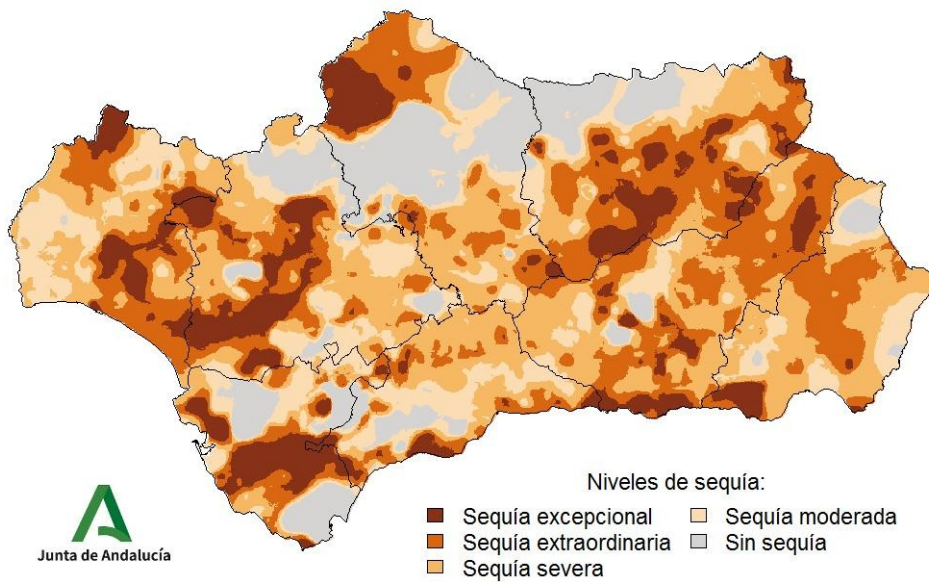


Gráfico 10: Índice Estandarizado de Sequía Pluviométrica. Detalle de los últimos cinco años.





Mapa 17: Índice Estandarizado de Sequía Pluviométrica.



Mapa 18: Intensidad del déficit pluviométrico.

