

Evolución de la climatología en el año hidro-meteorológico 2022 – 2023. Síntesis ejecutiva.

Marzo de 2023.





Precipitaciones.

El mes de **marzo**, con unas precipitaciones medias regionales de 14 milímetros, casi un 80% por debajo de la media de referencia, ha tenido un carácter **muy seco** en el conjunto de la región. Las precipitaciones han sido casi inexistentes, excepto en áreas de la Sierra de Grazalema donde tampoco se ha llegado a superar el 50% de los valores considerados habituales.

En el **año hidro-meteorológico**, con precipitaciones inferiores en más de un 40% respecto a las habituales, se mantiene el carácter **muy seco**. La situación de sequía pluviométrica empeora nuevamente aunque continúa la situación de **sequía severa** en el conjunto regional.

Figura 1: Desviación de las precipitaciones totales respecto a la media en el año hidro-meteorológico.

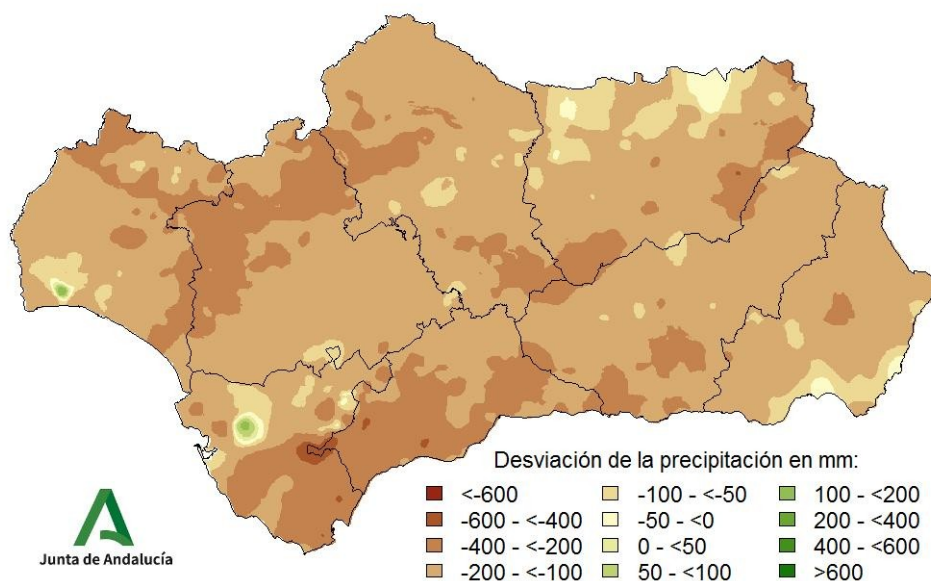




Figura 2: Evolución de las precipitaciones acumuladas en el año hidro-meteorológico.

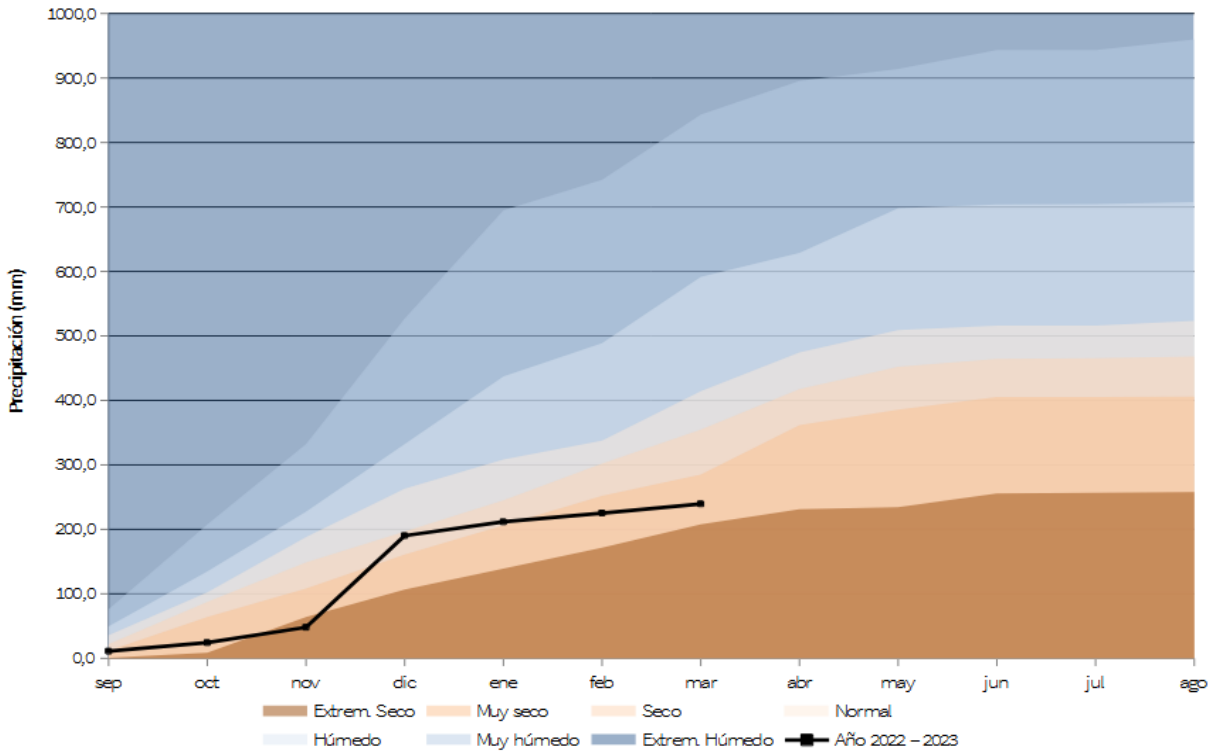


Figura 3: Índice Estandarizado de Sequía Pluviométrica. Detalle de los últimos cinco años.

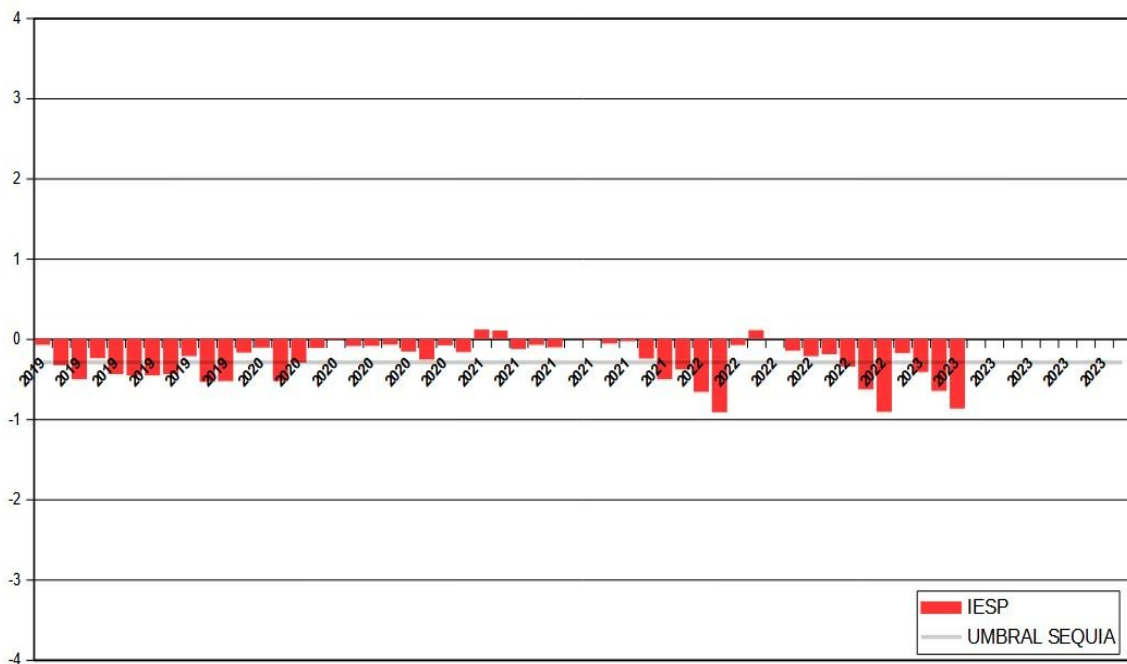




Figura 4: Precipitaciones totales acumuladas y desviaciones respecto a la media (periodo 1991 – 2020) en el año hidro-meteorológico por provincias y por región.

PROVINCIA / REGIÓN	PRECIPITACIÓN (MM)	MEDIA 1991 – 2020 (MM)	ANOMALÍA (MM)	PORCENTAJE RESPECTO A LA MEDIA (%)
ANDALUCÍA	258,8	426,4	-167,6	58,3
ALMERÍA	79,5	212,7	-133,2	37,4
CÁDIZ	407,0	604,8	-197,8	67,6
CÓRDOBA	267,2	434,6	-167,4	60,6
GRANADA	162,3	319,5	-157,2	49,2
HUELVA	356,4	519,3	-162,9	68,4
JAÉN	264,6	408,9	-144,3	64,2
MÁLAGA	294,4	521,9	-227,5	55,5
SEVILLA	276,1	453,3	-177,2	60,9



Temperaturas.

La temperatura media regional en **marzo** se situó en los 13,6°C, casi 2°C por encima de la media de referencia, lo que confiere al mes un carácter **muy cálido**. Las anomalías positivas fueron más elevadas en la mitad oriental, especialmente en las zonas de montaña, con anomalías extremas de más de 4°C en Sierra Nevada.

En el conjunto del **año hidro-meteorológico**, las temperaturas alcanzan los 14°C, 1,4°C por encima del promedio de referencia, otorgando al año de forma provisional un carácter **extremadamente cálido**.

Figura 5: Desviación de las temperaturas respecto a la media en el año hidro – meteorológico.

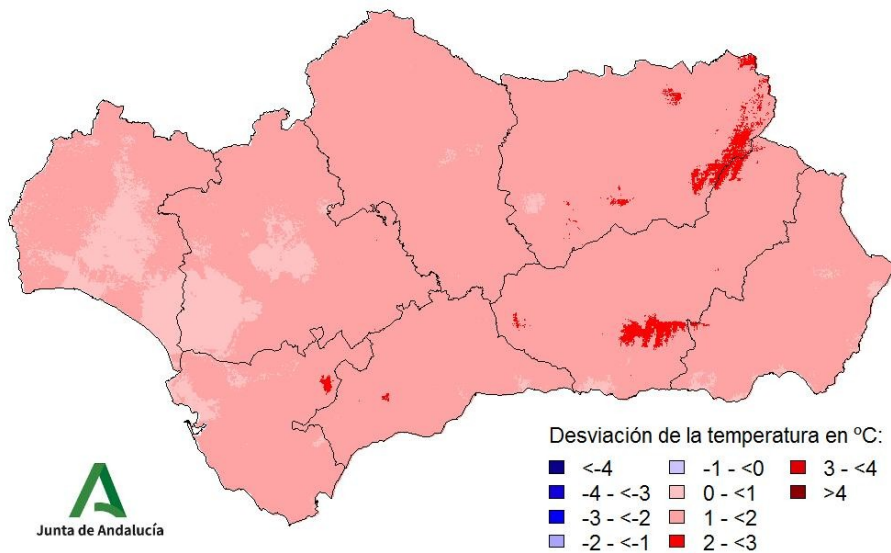




Figura 6: Evolución de las temperaturas medias en el año hidro-meteorológico.

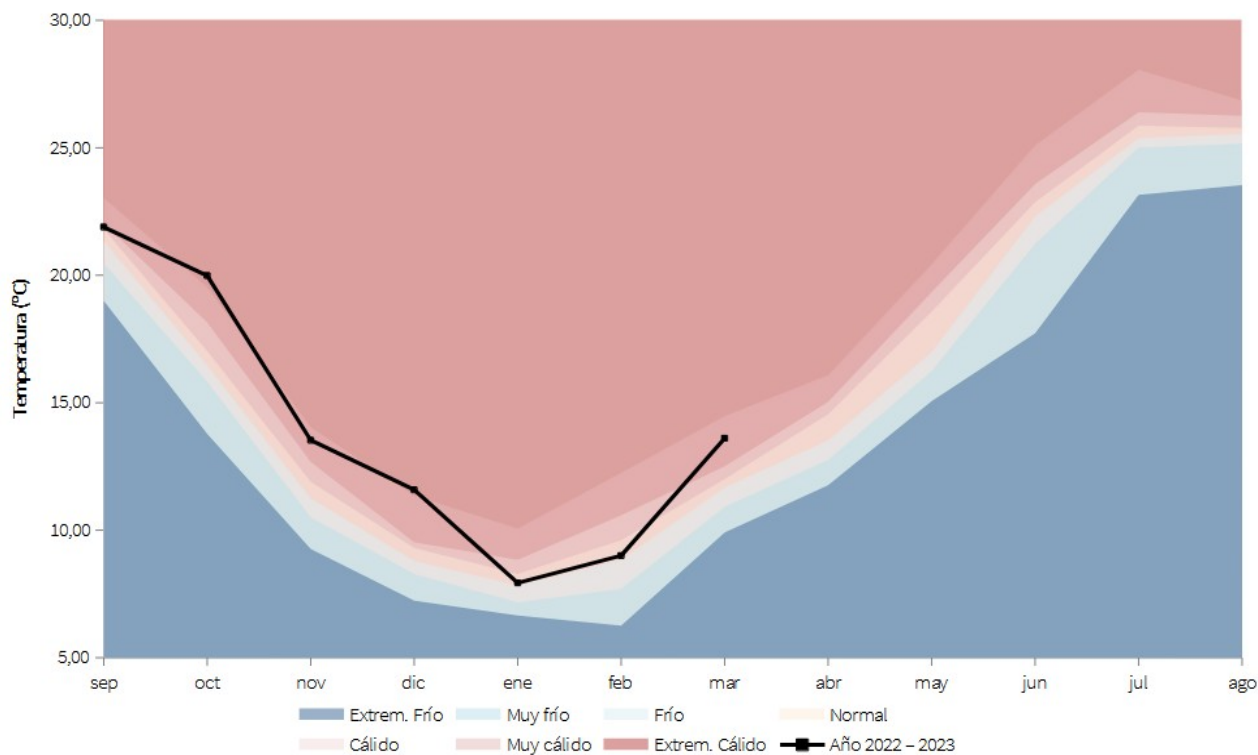


Figura 7: Evolución de las temperaturas medias acumuladas en el año hidro-meteorológico.

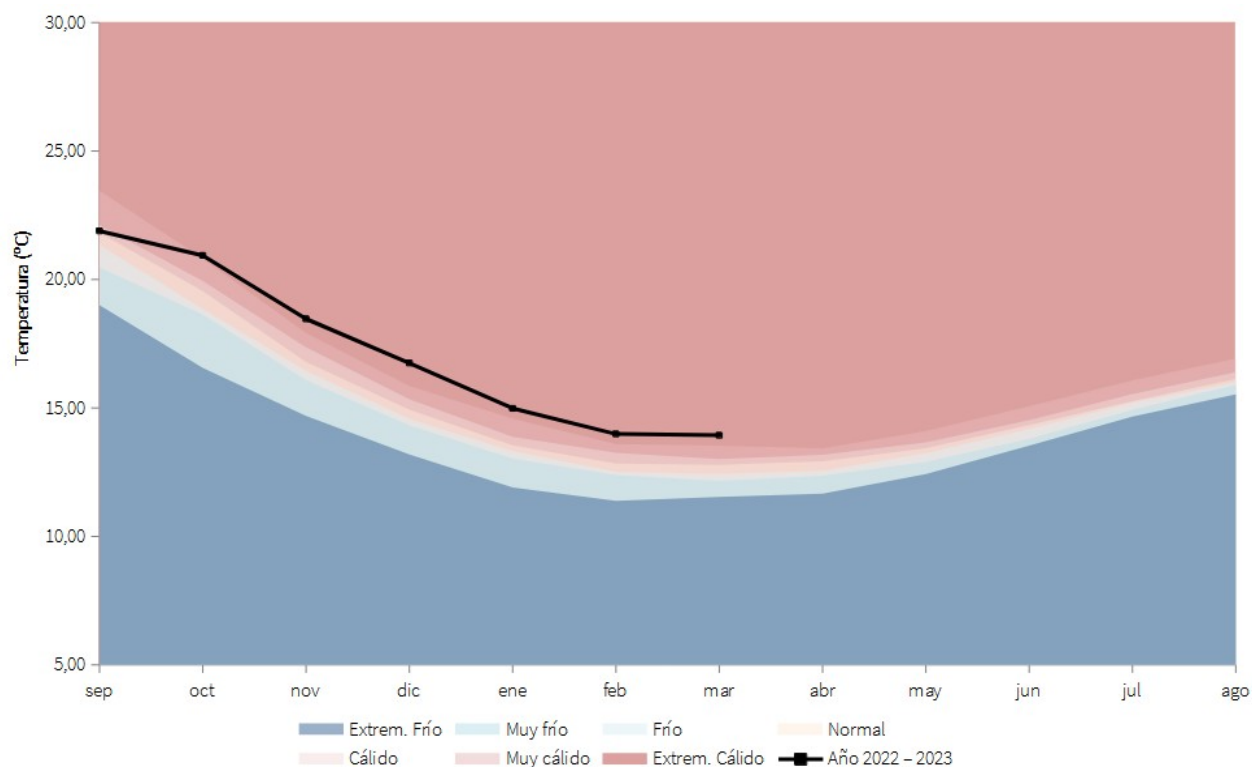




Figura 8: Temperaturas medias y desviaciones respecto a la media (periodo 1991 – 2020) en el año hidro-meteorológico por provincias y por región.

PROVINCIA / REGIÓN	TEMPERATURA (°C)	MEDIA 1991 – 2020 (°C)	DESVIACIÓN (°C)
ANDALUCÍA	14,0	12,5	1,4
ALMERÍA	13,6	12,2	1,4
CÁDIZ	15,9	14,6	1,3
CÓRDOBA	13,9	12,4	1,5
GRANADA	11,7	10,0	1,6
HUELVA	14,9	13,8	1,1
JAÉN	12,9	11,2	1,6
MÁLAGA	14,6	13,1	1,5
SEVILLA	15,2	13,9	1,3

Para más información: [Clima en Andalucía](#) en el [Portal Ambiental de Andalucía](#)