

Evolución de la climatología en el año hidro-meteorológico 2022 – 2023.

Abril de 2023.





Precipitaciones en abril de 2023.

Mapa 1: Precipitaciones totales.

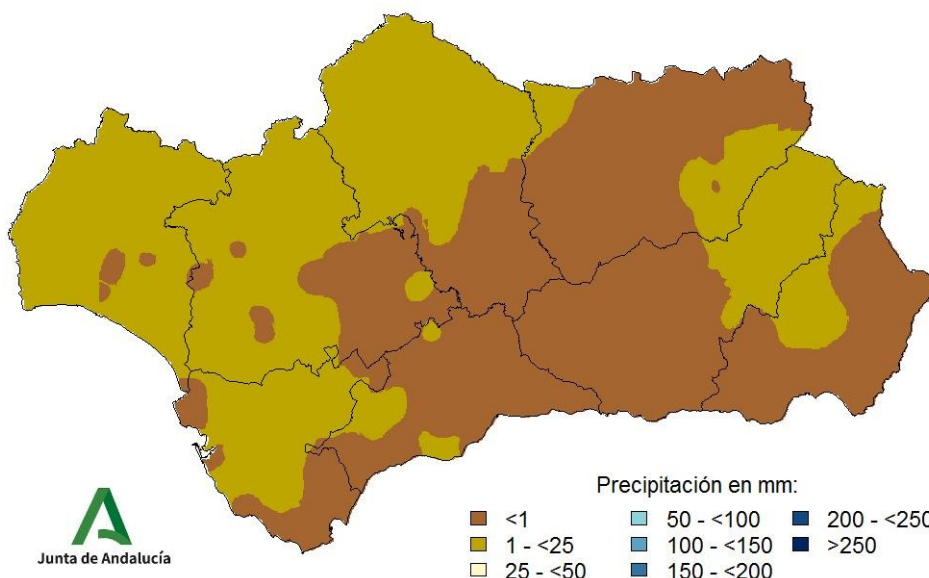


Tabla 1: Precipitaciones totales a nivel regional y lugar que ocupa el año actual.

POSICIÓN	AÑO	PRECIPITACIÓN (MM)	CARÁCTER DEL MES
1	1971	149,2	MUY HÚMEDO
23	2022	65,6	HÚMEDO
34	1992	54,1	NORMAL
52	1958	41,3	SECO
60	1998	33,3	MUY SECO
73	2023	1,7	EXTREMADAMENTE SECO

Extremadamente húmedo: Las precipitaciones sobrepasan el valor máximo registrado en el periodo de referencia 1991 – 2020.

Muy húmedo: $f < 20\%$. Las precipitaciones se encuentran en el intervalo correspondiente al 20% de los años más húmedos.

Húmedo: $20\% \leq f < 40\%$.

Normal: $40\% \leq f \leq 60\%$. Las precipitaciones registradas se sitúan alrededor de la mediana.

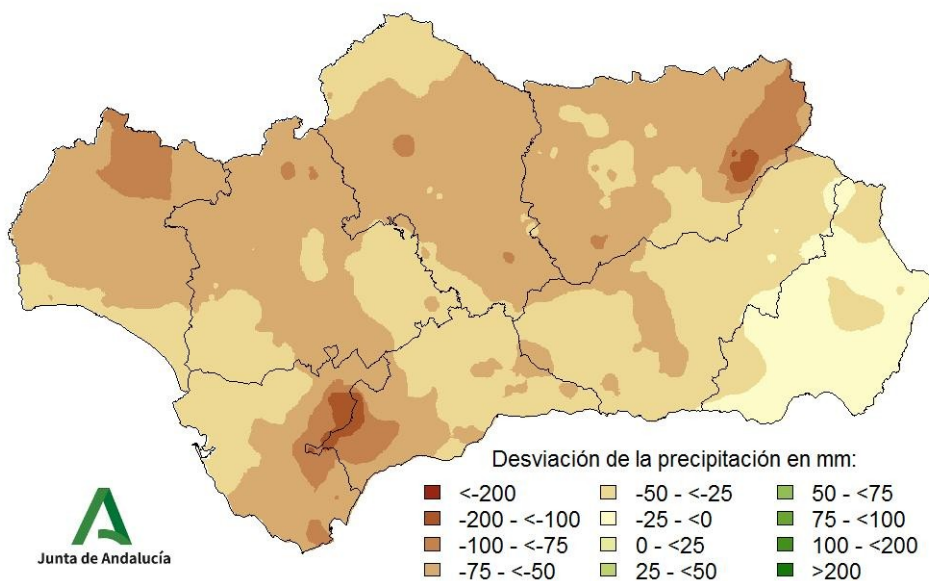
Seco: $60\% \leq f < 80\%$.

Muy seco: $f \geq 80\%$.

Extremadamente seco: Las precipitaciones no alcanzan el valor mínimo registrado en el periodo de referencia 1991 – 2020.



Mapa 2: Desviación de las precipitaciones totales respecto a la media (periodo 1991 – 2020), en milímetros.



Mapa 3: Desviación de las precipitaciones totales respecto a la media (periodo 1991 – 2020), en tanto por ciento.

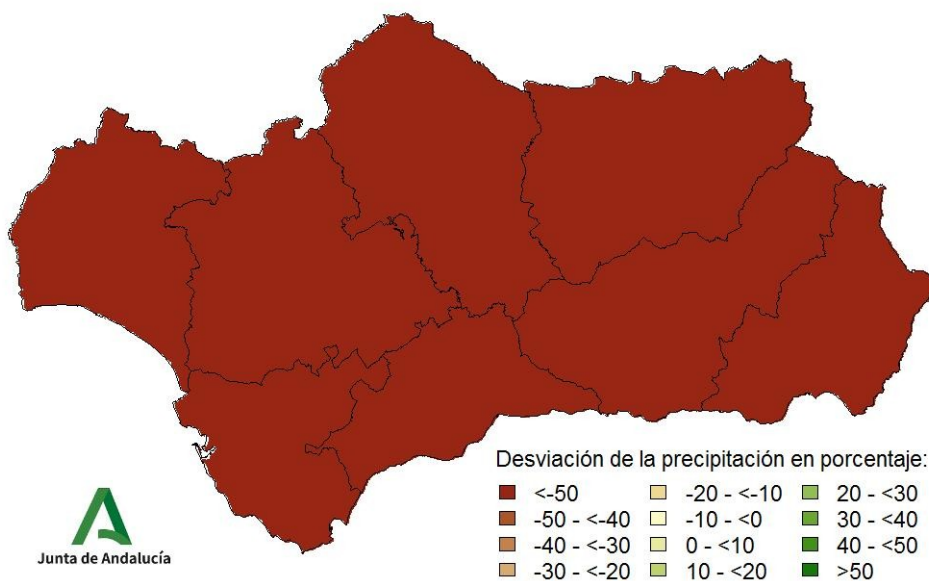




Tabla 2: Precipitaciones totales y desviación respecto a la media (periodo 1991 – 2020) por provincias y por región.

PROVINCIA / REGIÓN	PRECIPITACIÓN (MM)	MEDIA 1991 – 2020 (MM)	ANOMALÍA (MM)	PORCENTAJE RESPECTO A LA MEDIA (%)
ANDALUCÍA	1,7	52,7	-51,0	3,1
ALMERÍA	0,9	22,8	-21,9	3,7
CÁDIZ	2,6	63,2	-60,6	4,1
CÓRDOBA	2,3	58,0	-55,7	4,0
GRANADA	0,9	39,6	-38,7	2,6
HUELVA	3,4	65,0	-61,6	5,0
JAÉN	0,6	60,0	-59,4	0,9
MÁLAGA	0,6	53,7	-53,1	0,9
SEVILLA	2,3	56,1	-53,7	3,8

Tabla 3: Precipitaciones totales y desviación respecto a la media (periodo 1991 – 2020) por grandes cuencas.

CUENCA / REGIÓN	PRECIPITACIÓN (MM)	MEDIA 1991 – 2020 (MM)	ANOMALÍA (MM)	PORCENTAJE RESPECTO A LA MEDIA (%)
ANDALUCÍA	1,7	52,7	-51,0	3,1
ATLÁNTICA - CÁDIZ	3,0	62,5	-59,4	4,8
GUADALQUIVIR	1,6	54,2	-52,6	2,9
MEDITERRÁNEA	0,6	40,2	-39,6	1,9
ATLÁNTICA - HUELVA	3,2	64,4	-61,2	4,7



Temperaturas en abril de 2023.

Mapa 4: Temperaturas medias.

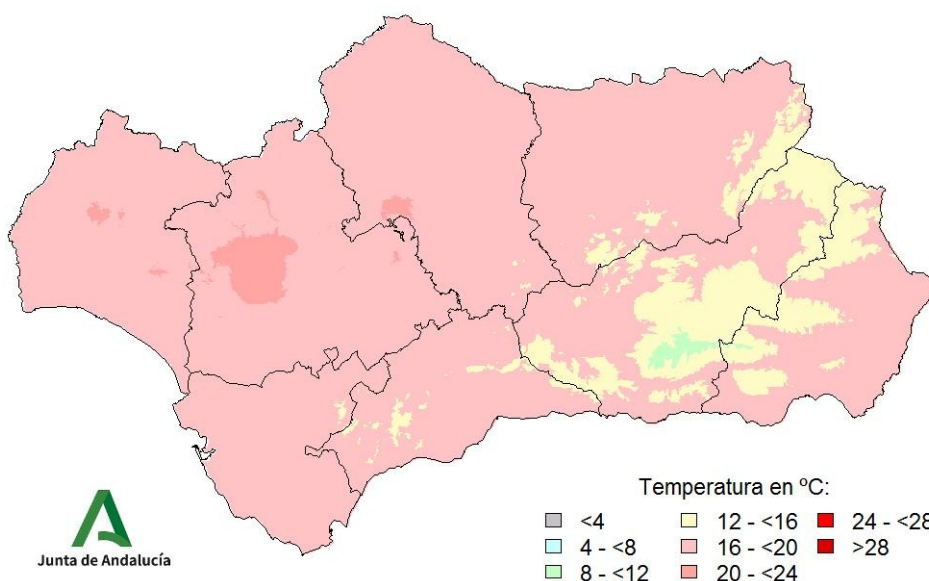


Tabla 4: Temperaturas medias a nivel regional y lugar que ocupa el año actual.

POSICIÓN	AÑO	TEMPERATURA (°C)	CARÁCTER DEL MES
1	2023	18,0	EXTREMADAMENTE CÁLIDO
2	2011	16,1	MUY CÁLIDO
9	2015	15,0	CÁLIDO
17	1996	14,5	NORMAL
28	1973	13,5	FRÍO
38	1991	12,7	MUY FRÍO
51	1976	11,2	EXTREMADAMENTE FRÍO
53	1986	10,3	EXTREMADAMENTE FRÍO

Extremadamente cálido: Las temperaturas sobrepasan el valor máximo registrado en el periodo de referencia 1991 – 2020.

Muy cálido: $f < 20\%$. Las temperaturas se encuentran en el intervalo correspondiente al 20% de los años más cálidos.

Cálido: $20\% \leq f < 40\%$.

Normal: $40\% \leq f \leq 60\%$. Las temperaturas registradas se sitúan alrededor de la mediana.

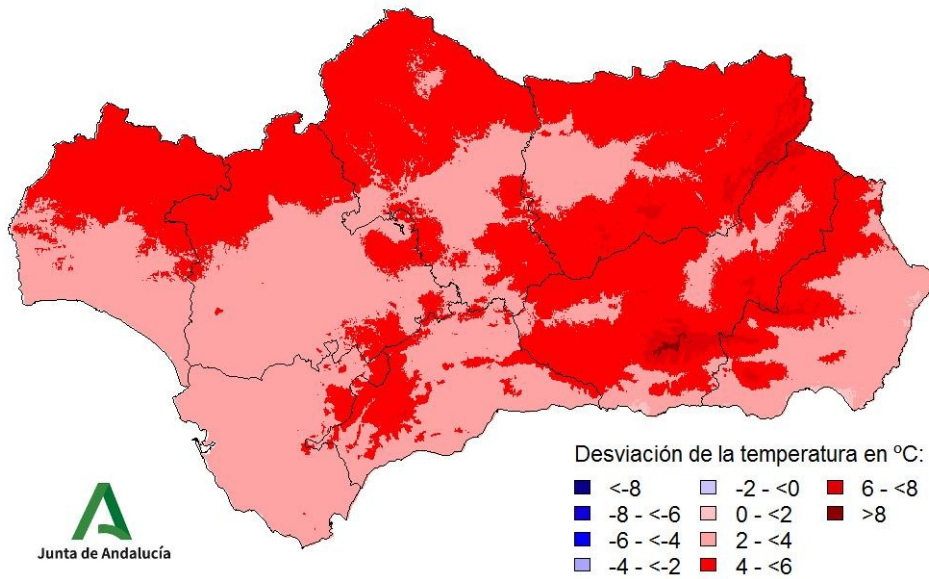
Frío: $60\% \leq f < 80\%$.

Muy frío: $f \geq 80\%$.

Extremadamente frío: Las temperaturas no alcanzan el valor mínimo registrado en el periodo de referencia 1991 – 2020.



Mapa 5: Desviación de las temperaturas medias respecto a la media (periodo 1991 – 2020), en grados centígrados.



Mapa 6: Desviación de las temperaturas medias respecto a la media (periodo 1991 – 2020), en tanto por ciento.

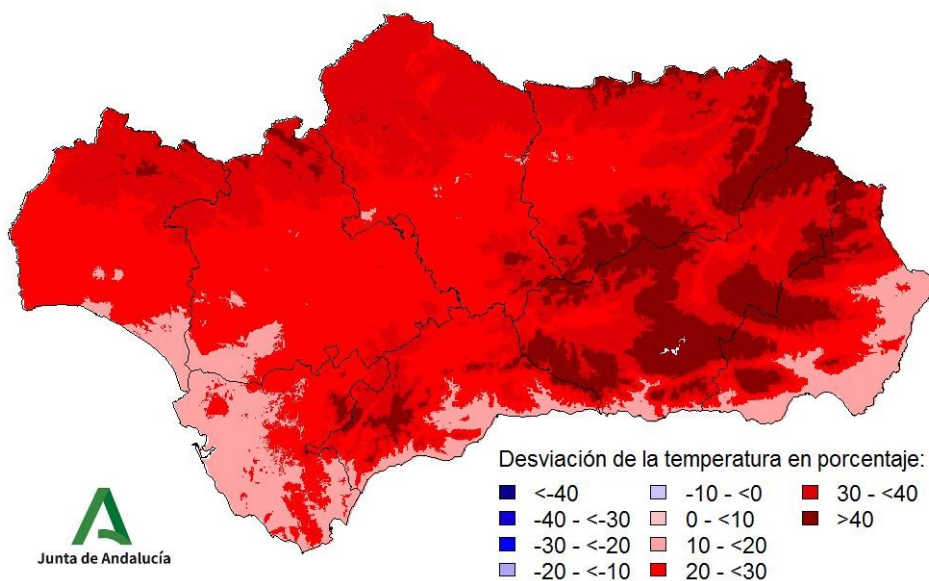




Tabla 5: Temperaturas medias y desviaciones respecto a la media (periodo 1991 – 2020) por provincias y por región.

PROVINCIA / REGIÓN	TEMPERATURA (°C)	MEDIA 1991 – 2020 (°C)	DESVIACIÓN (°C)
ANDALUCÍA	18,0	13,9	4,1
ALMERÍA	17,0	13,3	3,6
CÁDIZ	18,5	15,3	3,2
CÓRDOBA	18,5	14,2	4,2
GRANADA	15,9	11,2	4,7
HUELVA	19,2	15,1	4,1
JAÉN	17,8	13,1	4,7
MÁLAGA	17,6	13,8	3,7
SEVILLA	19,3	15,3	3,9

Tabla 6: Temperaturas medias y desviaciones respecto a la media (periodo 1991 – 2020) por grandes cuencas.

CUENCA / REGIÓN	TEMPERATURA (°C)	MEDIA 1991 – 2020 (°C)	DESVIACIÓN (°C)
ANDALUCÍA	18,0	13,9	4,1
ATLÁNTICA - CÁDIZ	18,5	15,2	3,3
GUADALQUIVIR	18,1	13,8	4,3
MEDITERRÁNEA	17,2	13,4	3,7
ATLÁNTICA - HUELVA	19,3	15,2	4,1



Precipitaciones en el año hidro-meteorológico (del 01/09/2022 al 30/04/2023).

Mapa 7: Precipitaciones totales acumuladas en el año hidro-meteorológico.

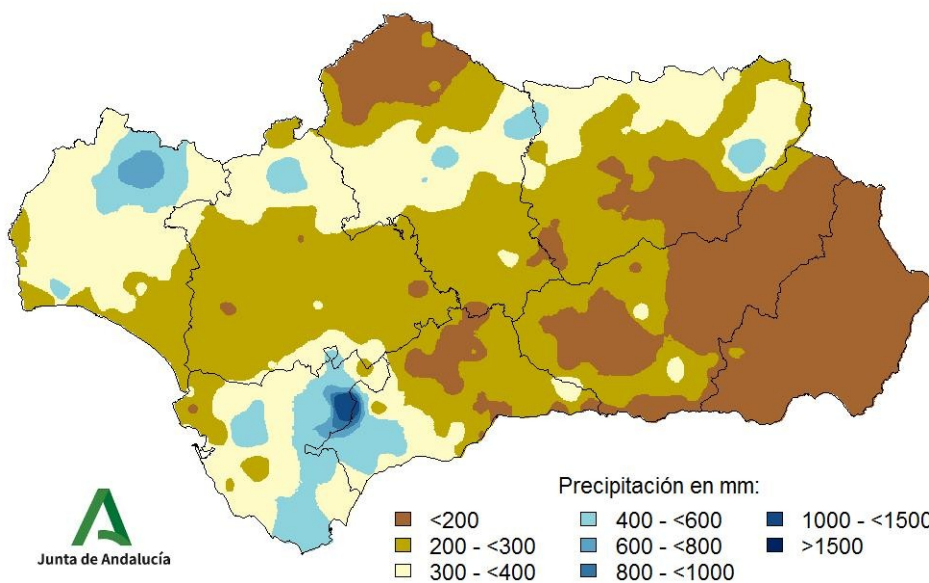


Gráfico 1: Evolución de las precipitaciones en el año hidro-meteorológico.

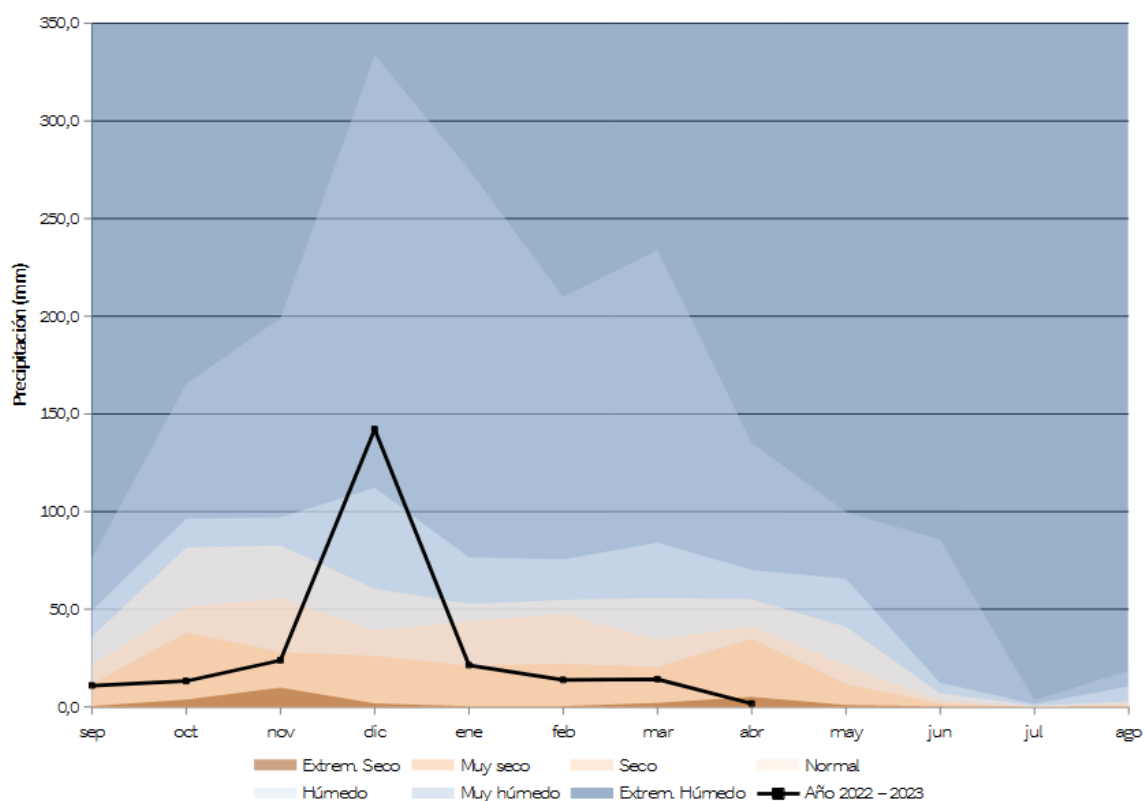




Gráfico 2: Evolución de las precipitaciones acumuladas en el año hidro-meteorológico.

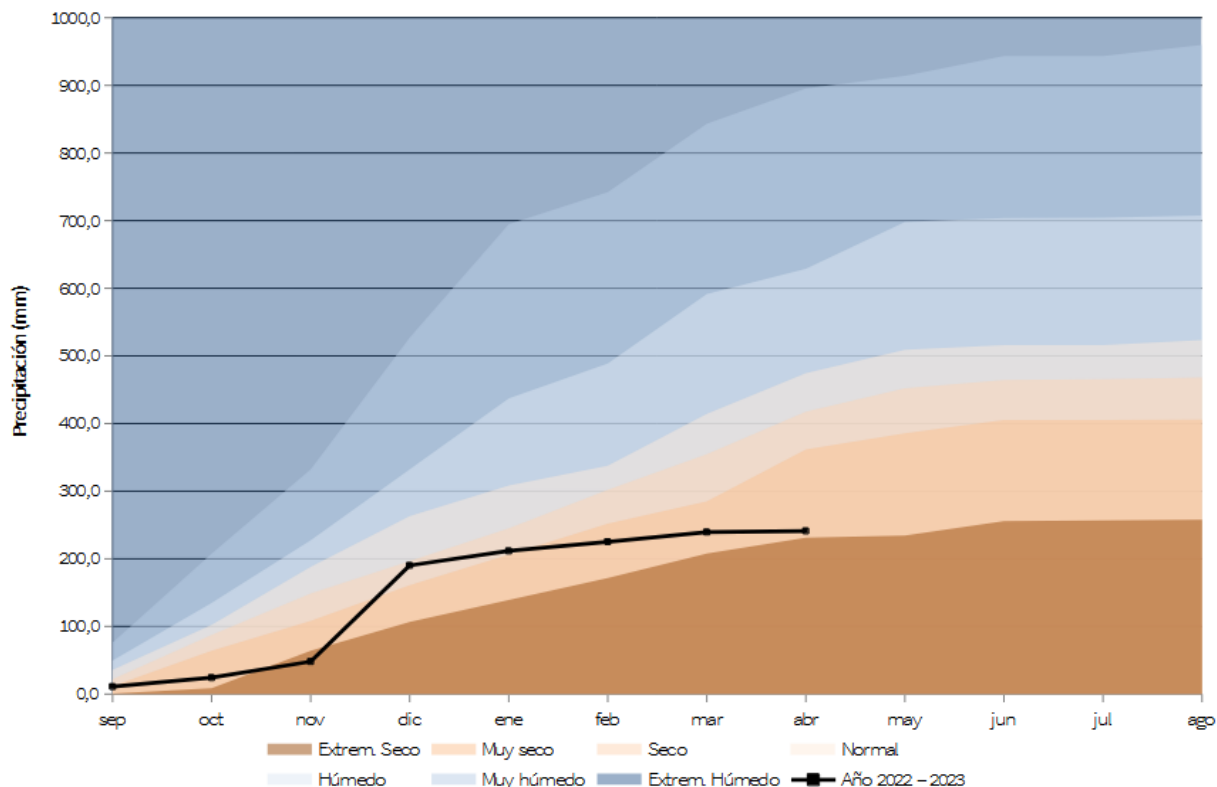
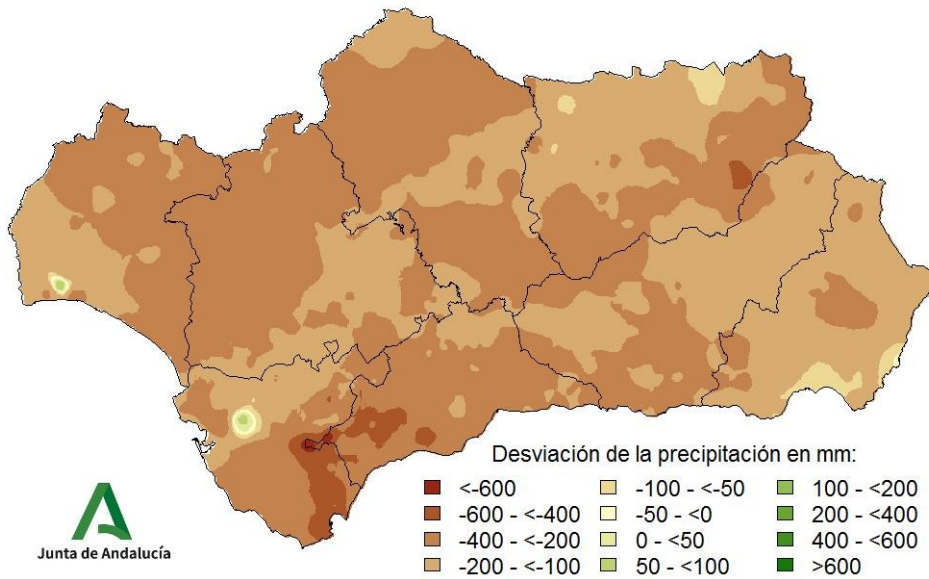


Tabla 7: Precipitaciones totales acumuladas y desviaciones respecto a la media (periodo 1991 - 2020) en el año hidro-meteorológico por provincias y por región.

PROVINCIA / REGIÓN	PRECIPITACIÓN (MM)	MEDIA 1991 - 2020 (MM)	ANOMALÍA (MM)	PORCENTAJE RESPECTO A LA MEDIA (%)
ANDALUCÍA	260,5	479,2	-218,7	52,2
ALMERÍA	80,4	235,6	-155,2	34,2
CÁDIZ	409,6	668,1	-258,5	61,5
CÓRDOBA	269,5	492,7	-223,1	54,0
GRANADA	163,1	359,1	-196,0	44,0
HUELVA	359,7	584,4	-224,6	61,3
JAÉN	265,2	469,0	-203,8	56,2
MÁLAGA	295,0	575,7	-280,6	50,4
SEVILLA	278,4	509,5	-231,0	54,6



Mapa 8: Desviación de las precipitaciones totales respecto a la media (periodo 1991 – 2020) en el año hidro-meteorológico, en milímetros.



Mapa 9: Desviación de las precipitaciones totales respecto a la media (periodo 1991 – 2020) en el año hidro-meteorológico, en tanto por ciento.

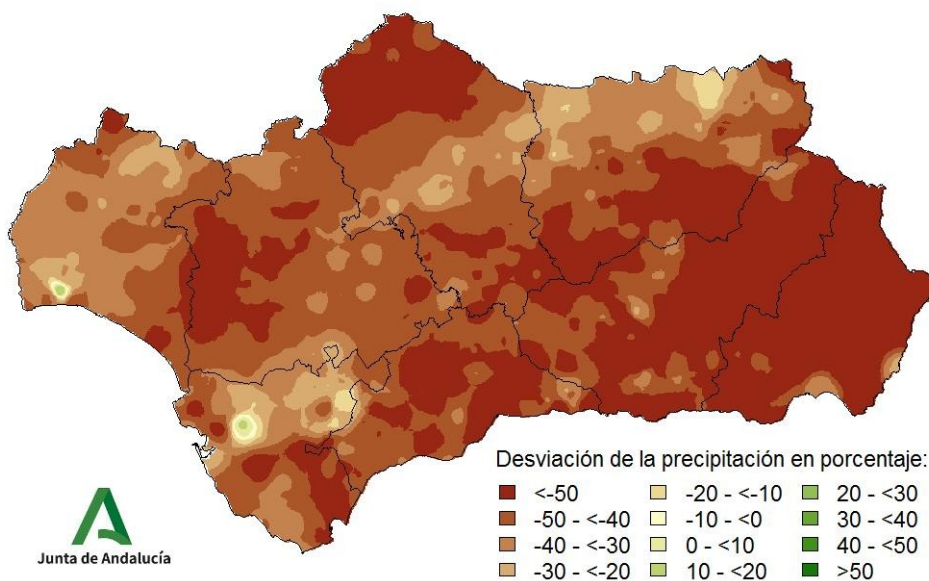




Tabla 8: Precipitaciones totales y desviaciones respecto a la media (periodo 1991 – 2020) en el año hidro-meteorológico por grandes cuencas.

CUENCA / REGIÓN	PRECIPITACIÓN (MM)	MEDIA 1991 – 2020 (MM)	ANOMALÍA (MM)	PORCENTAJE RESPECTO A LA MEDIA (%)
ANDALUCÍA	260,5	479,2	-218,7	52,2
ATLÁNTICA - CÁDIZ	417,0	649,7	-232,7	63,8
GUADALQUIVIR	253,5	466,4	-212,9	53,1
MEDITERRÁNEA	200,1	432,3	-232,1	42,8
ATLÁNTICA - HUELVA	360,7	573,2	-212,4	63,1



Precipitaciones en el año natural (del 01/01/2023 al 30/04/2023).

Mapa 10: Precipitaciones totales acumuladas en el año natural.

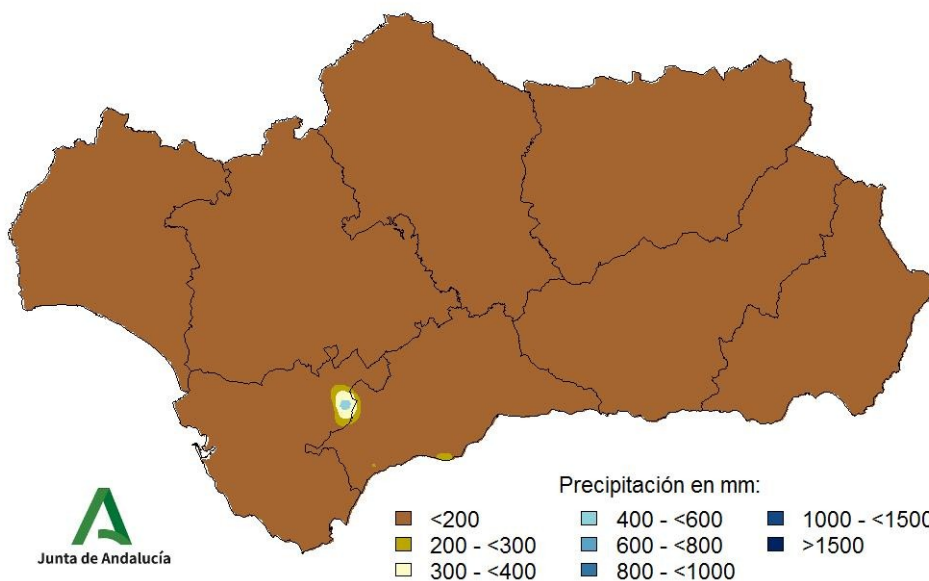


Gráfico 3: Evolución de las precipitaciones en el año natural.

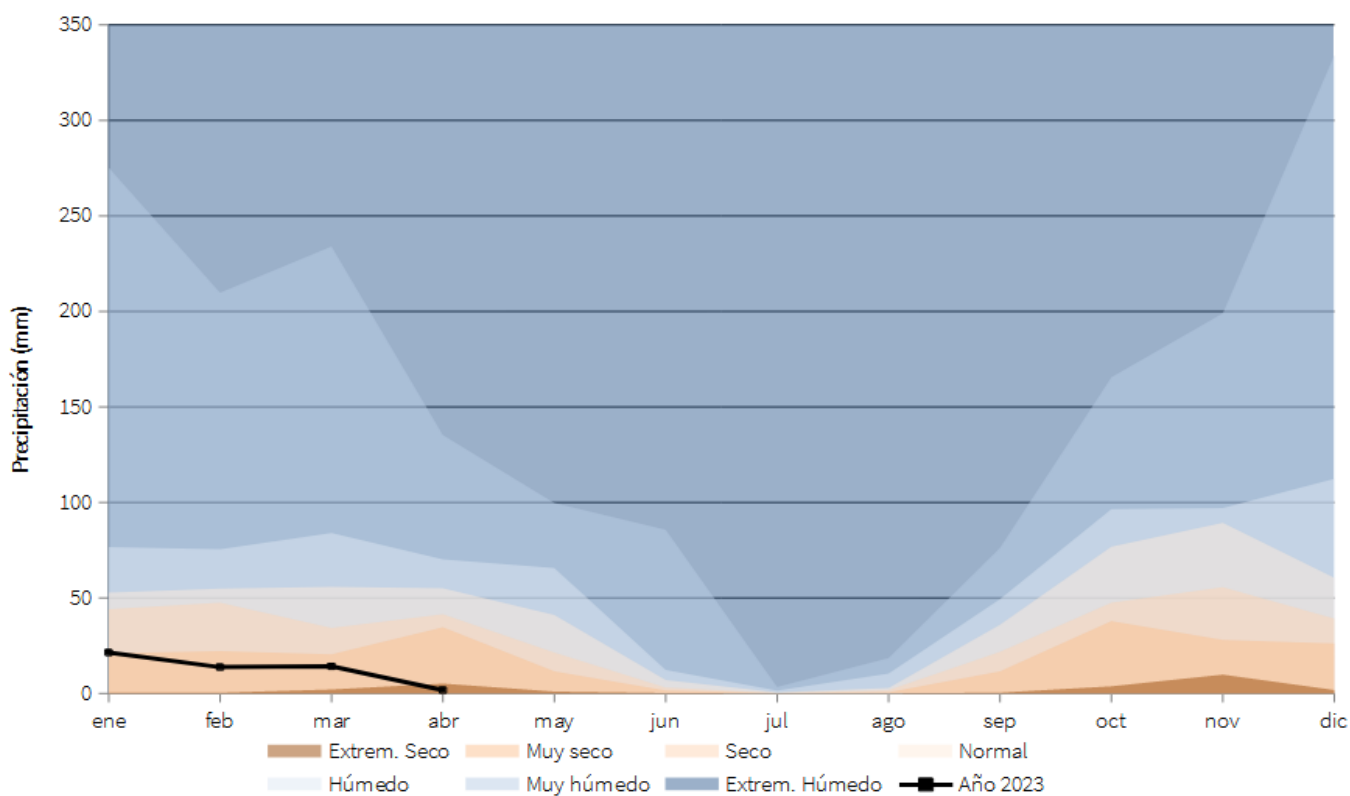




Gráfico 4: Evolución de las precipitaciones acumuladas en el año natural.

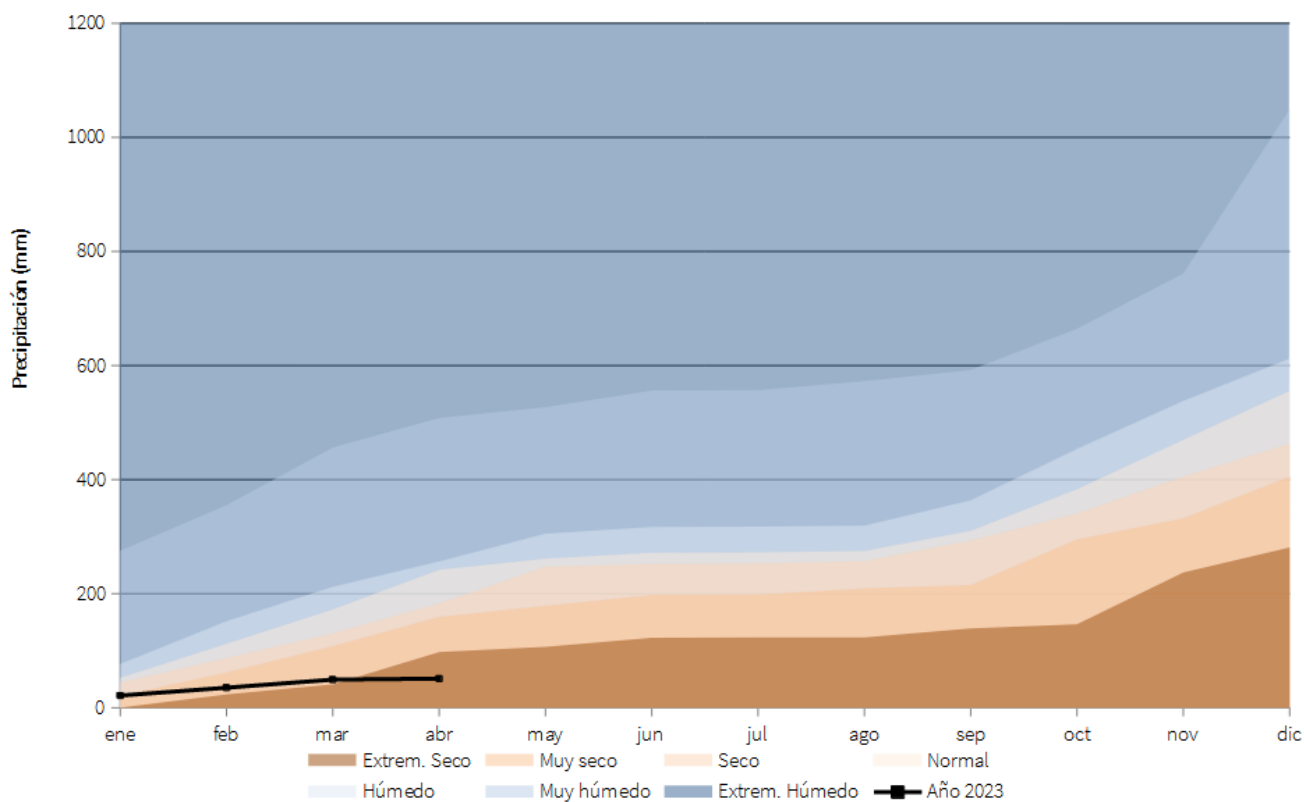
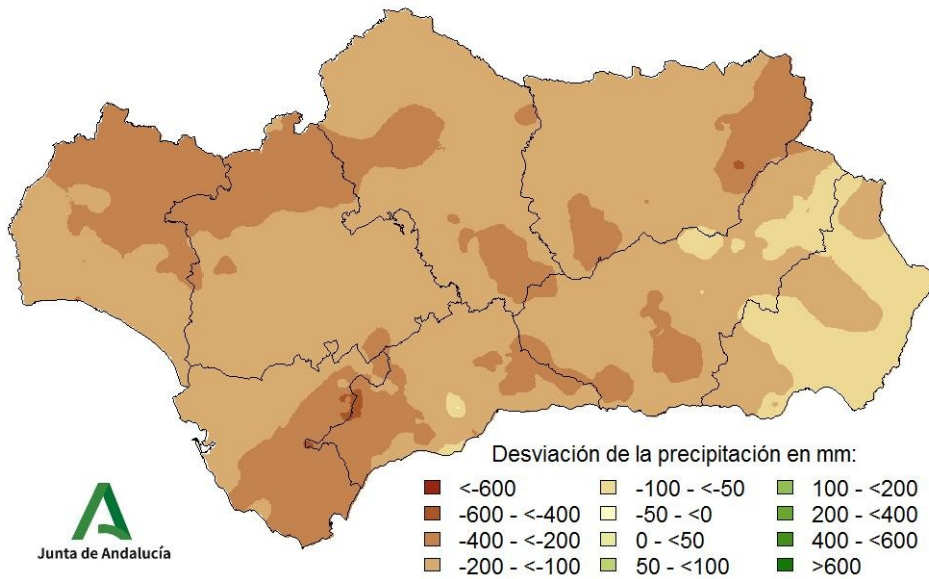


Tabla 9: Precipitaciones totales acumuladas y desviaciones respecto a la media (período 1991 – 2020) en el año natural por provincias y por región.

PROVINCIA / REGIÓN	PRECIPITACIÓN (MM)	MEDIA 1991 – 2020 (MM)	DESVIACIÓN (MM)	PORCENTAJE RESPECTO A LA MEDIA (%)
ANDALUCÍA	48,9	225,0	-176,1	20,5
ALMERÍA	12,7	110,9	-98,1	11,6
CÁDIZ	94,0	315,2	-221,1	29,6
CÓRDOBA	51,6	227,2	-175,5	22,5
GRANADA	24,5	173,9	-149,4	14,2
HUELVA	53,7	266,8	-213,1	20,2
JAÉN	49,5	231,9	-182,4	21,7
MÁLAGA	78,4	270,3	-191,8	27,2
SEVILLA	47,4	231,9	-184,4	20,6



Mapa 11: Desviación de las precipitaciones totales respecto a la media (periodo 1991 – 2020) en el año natural, en milímetros.



Mapa 12: Desviación de las precipitaciones totales respecto a la media (periodo 1991 – 2020) en el año natural, en tanto por ciento.

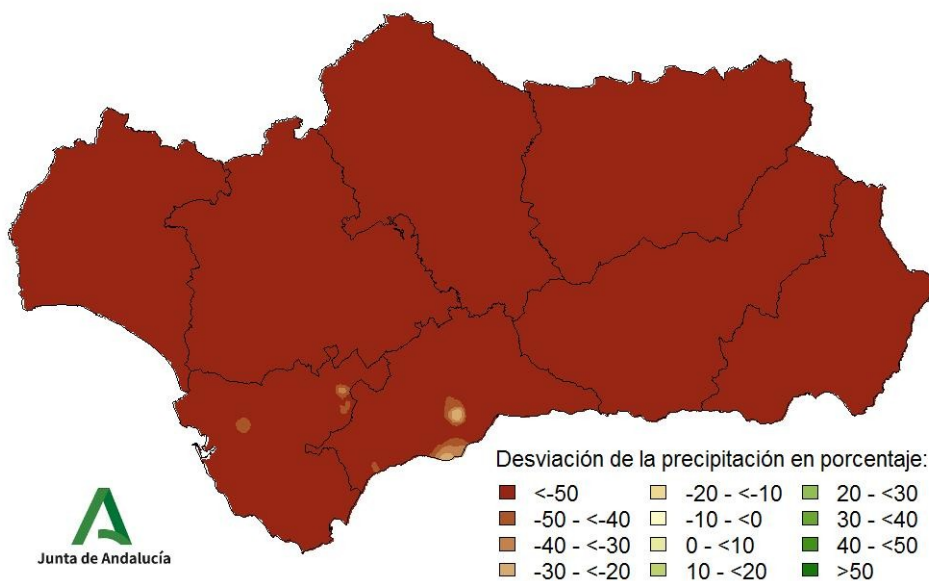




Tabla 10: Precipitaciones totales y desviaciones respecto a la media (periodo 1991 – 2020) en el año natural por grandes cuencas.

CUENCA / REGIÓN	PRECIPITACIÓN (MM)	MEDIA 1991 – 2020 (MM)	DESVIACIÓN (MM)	PORCENTAJE RESPECTO A LA MEDIA (%)
ANDALUCÍA	48,9	225,0	-176,1	20,5
ATLÁNTICA - CÁDIZ	95,0	305,3	-210,2	30,6
GUADALQUIVIR	46,2	219,8	-173,6	20,7
MEDITERRÁNEA	44,0	203,5	-159,5	17,8
ATLÁNTICA - HUELVA	51,0	260,9	-209,9	19,4



Temperaturas en el año hidro-meteorológico (del 01/09/2022 al 30/04/2023).

Mapa 13: Temperaturas medias en el año hidro-meteorológico.

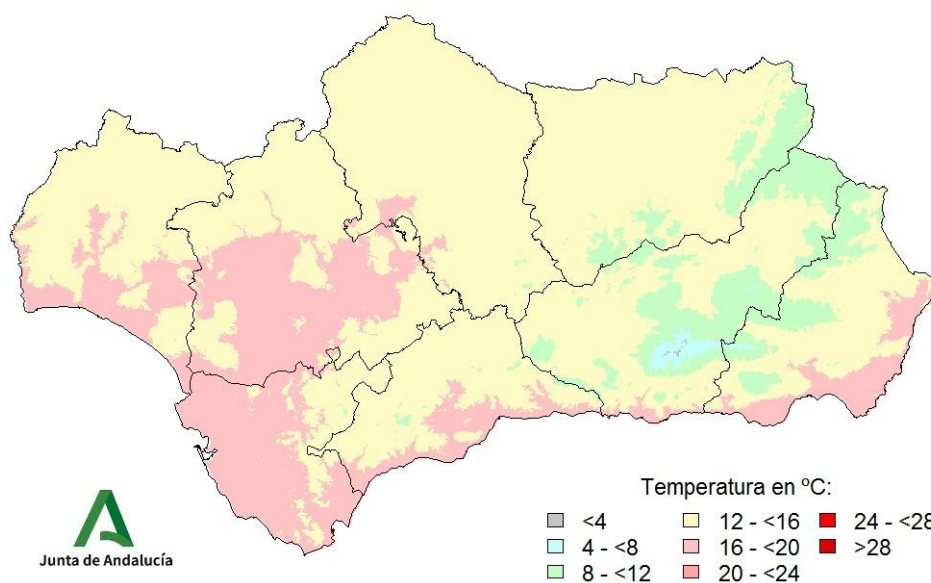


Gráfico 5: Evolución de las temperaturas medias en el año hidro-meteorológico.

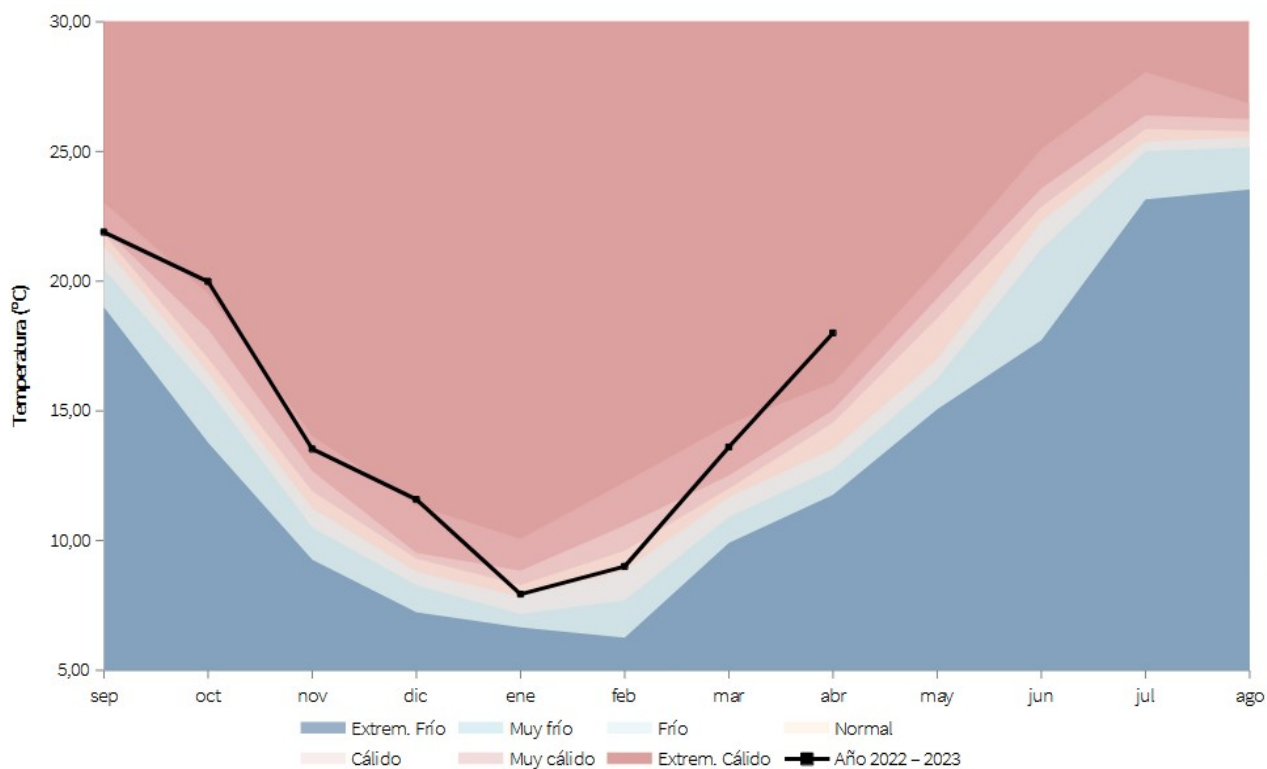




Gráfico 6: Evolución de las temperaturas medias acumuladas en el año hidro-meteorológico.

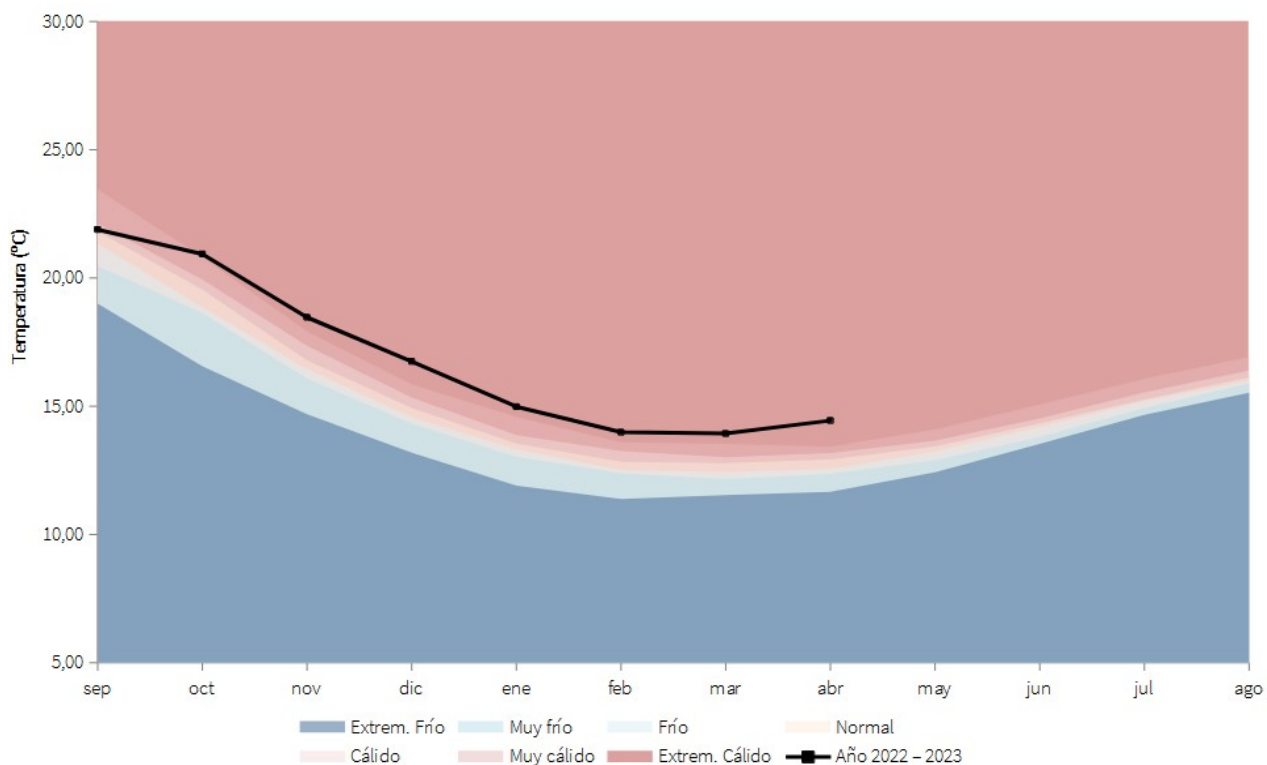


Tabla 11: Temperaturas medias y desviaciones respecto a la media (periodo 1991 – 2020) en el año hidro-meteorológico por provincias y por región.

PROVINCIA / REGIÓN	TEMPERATURA (°C)	MEDIA 1991 – 2020 (°C)	DESVIACIÓN (°C)
ANDALUCÍA	14,5	12,7	1,8
ALMERÍA	14,0	12,3	1,7
CÁDIZ	16,3	14,7	1,5
CÓRDOBA	14,4	12,6	1,8
GRANADA	12,2	10,2	2,0
HUELVA	15,5	13,9	1,5
JAÉN	13,5	11,5	2,0
MÁLAGA	14,9	13,2	1,7
SEVILLA	15,7	14,0	1,6



Mapa 14: Desviación de las temperaturas medias respecto a la media (periodo 1991 – 2020) en el año hidro-meteorológico.

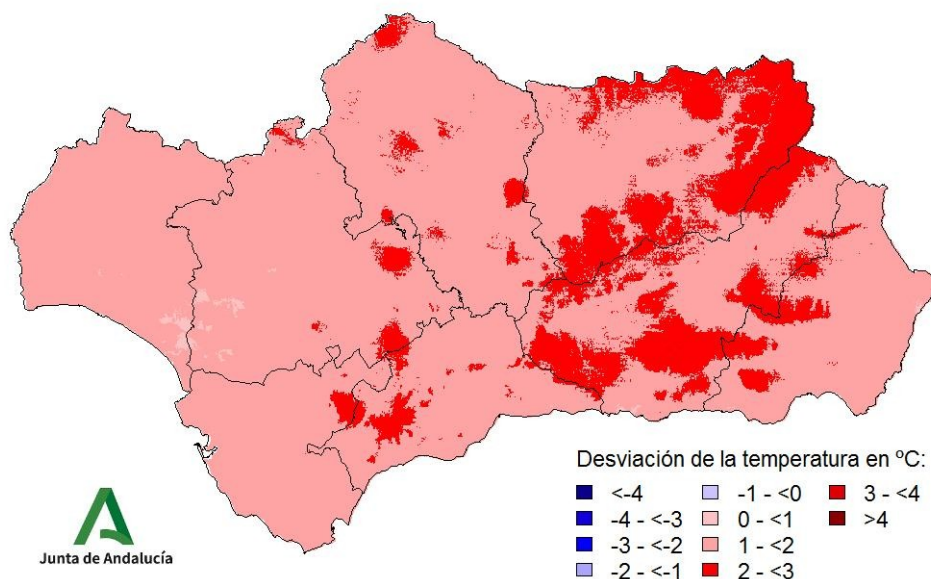


Tabla 12: Temperaturas medias y desviaciones respecto a la media (periodo 1991 – 2020) en el año hidro-meteorológico por grandes cuencas.

CUENCA / REGIÓN	TEMPERATURA (°C)	MEDIA 1991 – 2020 (°C)	DESVIACIÓN (°C)
ANDALUCÍA	14,5	12,7	1,8
ATLÁNTICA - CÁDIZ	16,2	14,6	1,6
GUADALQUIVIR	14,2	12,4	1,8
MEDITERRÁNEA	14,4	12,7	1,7
ATLÁNTICA - HUELVA	15,6	14,1	1,5



Temperaturas en el año natural (del 01/01/2023 al 30/04/2023).

Mapa 15: Temperaturas medias en el año natural.

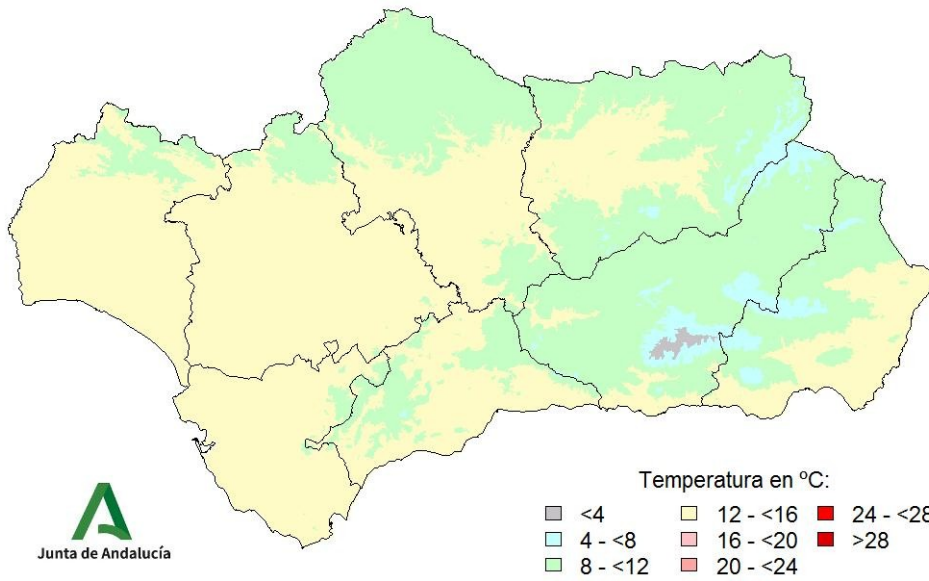


Gráfico 7: Evolución de las temperaturas medias en el año natural.

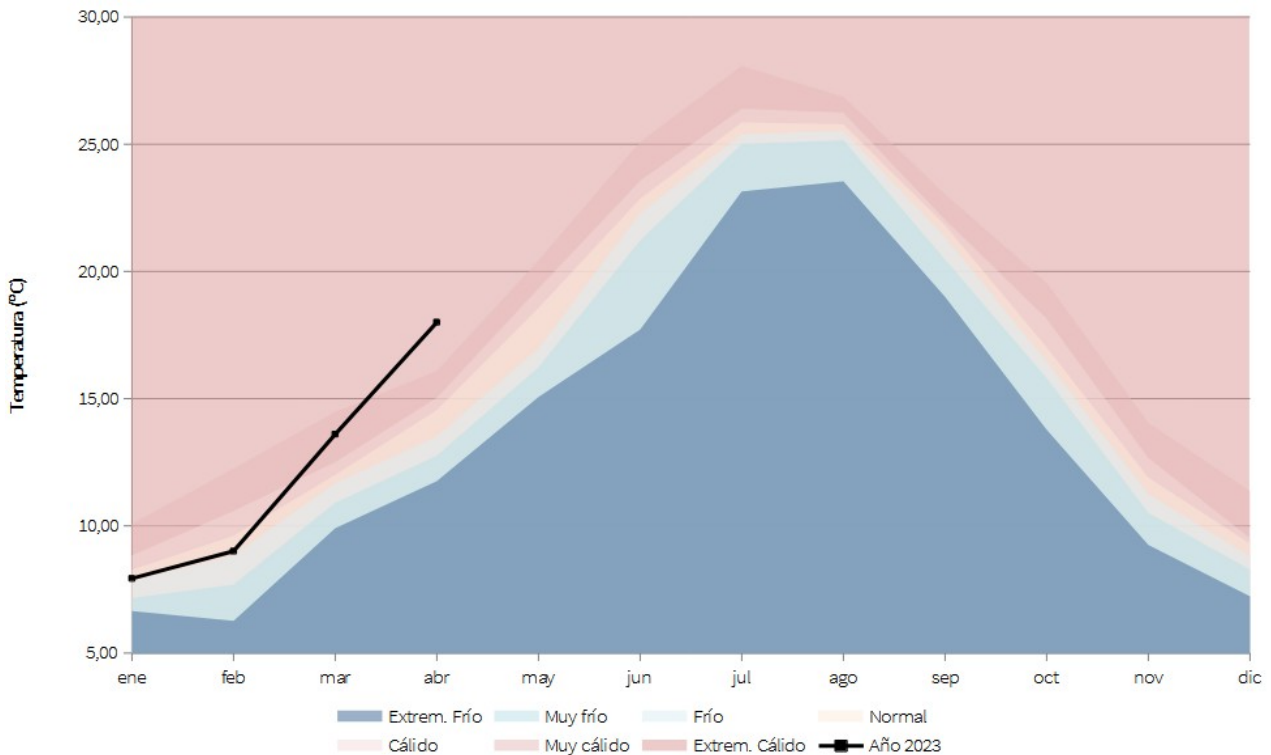




Gráfico 8: Evolución de las temperaturas medias acumuladas en el año natural.

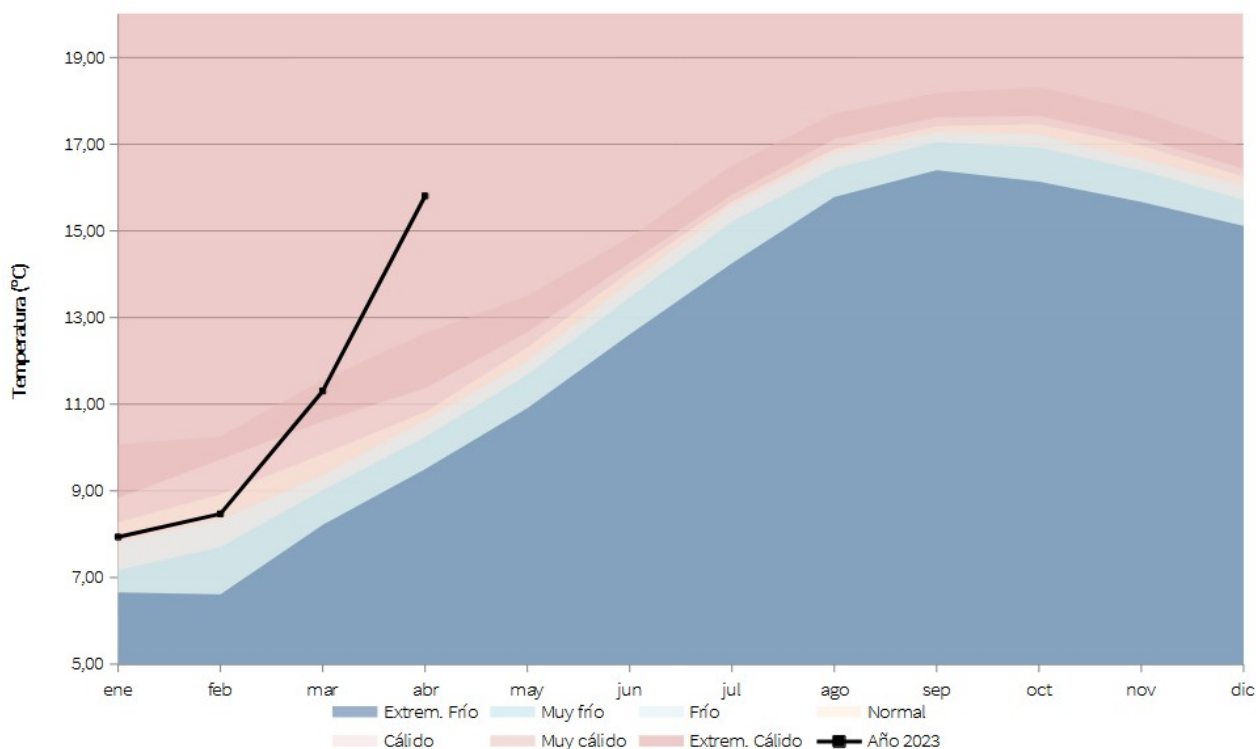


Tabla 13: Temperaturas medias y desviaciones respecto a la media (periodo 1991 – 2020) en el año natural por provincias y por región.

PROVINCIA / REGIÓN	TEMPERATURA (°C)	MEDIA 1991 – 2020 (°C)	DESVIACIÓN (°C)
ANDALUCÍA	12,1	10,7	1,4
ALMERÍA	11,5	10,3	1,1
CÁDIZ	14,0	12,7	1,3
CÓRDOBA	12,0	10,6	1,4
GRANADA	9,7	8,2	1,5
HUELVA	13,3	12,0	1,2
JAÉN	11,1	9,4	1,6
MÁLAGA	12,6	11,2	1,4
SEVILLA	13,4	12,1	1,3



Mapa 16: Desviación de las temperaturas medias respecto a la media (periodo 1991 – 2020) en el año natural.

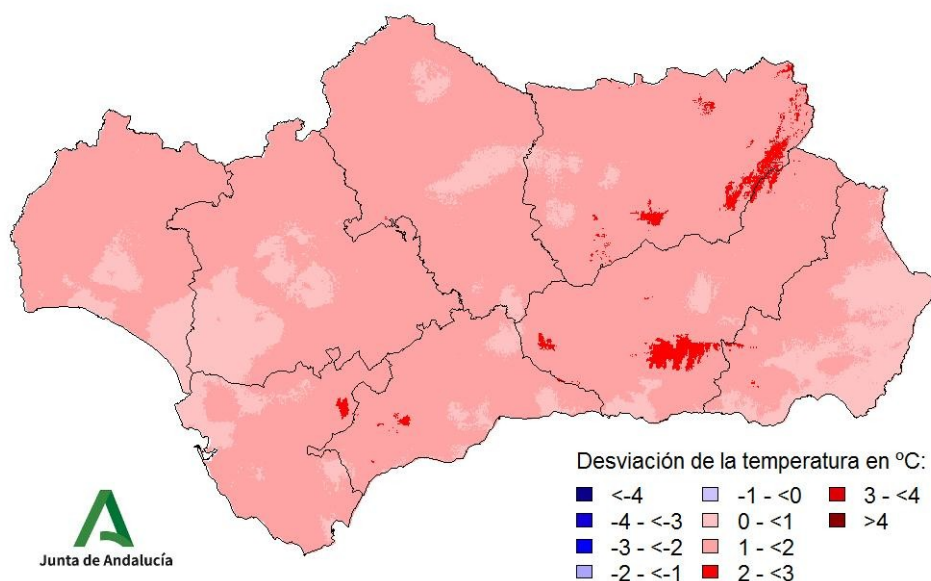


Tabla 14: Temperaturas medias y desviaciones respecto a la media (periodo 1991 – 2020) en el año natural por grandes cuencas.

CUENCA / REGIÓN	TEMPERATURA (°C)	MEDIA 1991 – 2020 (°C)	DESVIACIÓN (°C)
ANDALUCÍA	12,1	10,7	1,4
ATLÁNTICA - CÁDIZ	13,9	12,6	1,3
GUADALQUIVIR	11,9	10,4	1,4
MEDITERRÁNEA	12,0	10,7	1,3
ATLÁNTICA - HUELVA	13,5	12,2	1,3



Indicadores de seguimiento de la sequía (abril 2023).

Gráfico 9: Índice Estandarizado de Sequía Pluviométrica.

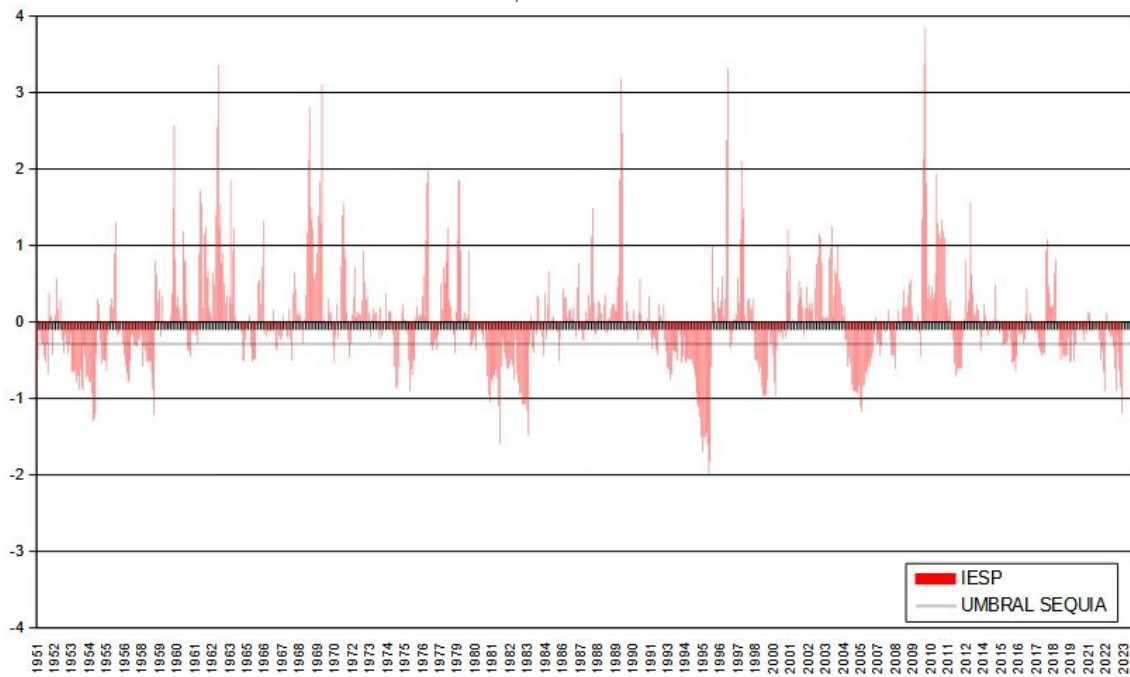
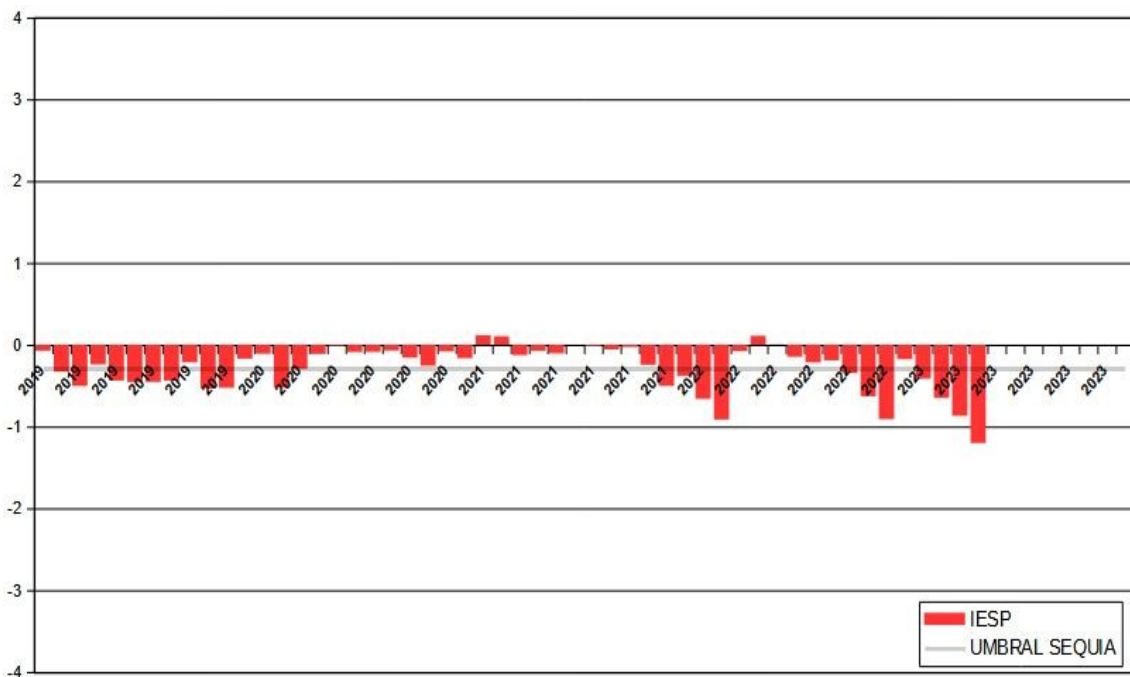
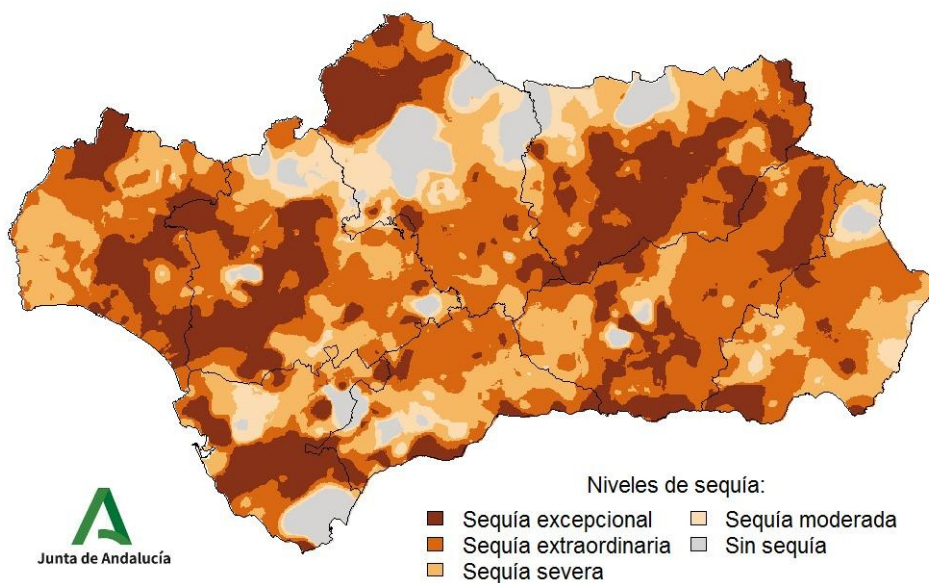


Gráfico 10: Índice Estandarizado de Sequía Pluviométrica. Detalle de los últimos cinco años.





Mapa 17: Índice Estandarizado de Sequía Pluviométrica.



Mapa 18: Intensidad del déficit pluviométrico.

