

Evolución de la climatología en el año hidro-meteorológico 2022 – 2023. Síntesis ejecutiva.

Abril de 2023.





Precipitaciones.

El mes de **abril** ha tenido un carácter **extremadamente seco**. En el conjunto de la región las precipitaciones medias se situaron en los 2 mm, un 97% por debajo de la media del periodo 1991 – 2020, siendo además **el mes de abril más seco de la serie histórica**. Las escasas precipitaciones se produjeron en el tercio occidental de la región y en el extremo oriental de los sistemas béticos, siendo nulas en el resto.

La situación de **sequía** en el conjunto regional sigue intensificándose pasando a la categoría de **extraordinaria** y acercándose a los valores que alcanzó este índice a mediados de los años 90 en otro periodo de intenso déficit pluviométrico. El **año hidro-meteorológico** puede calificarse hasta el momento como de carácter **muy seco** con valores acumulados inferiores a las normales en más de un 45%.

Figura 1: Desviación de las precipitaciones totales respecto a la media en el año hidro-meteorológico.

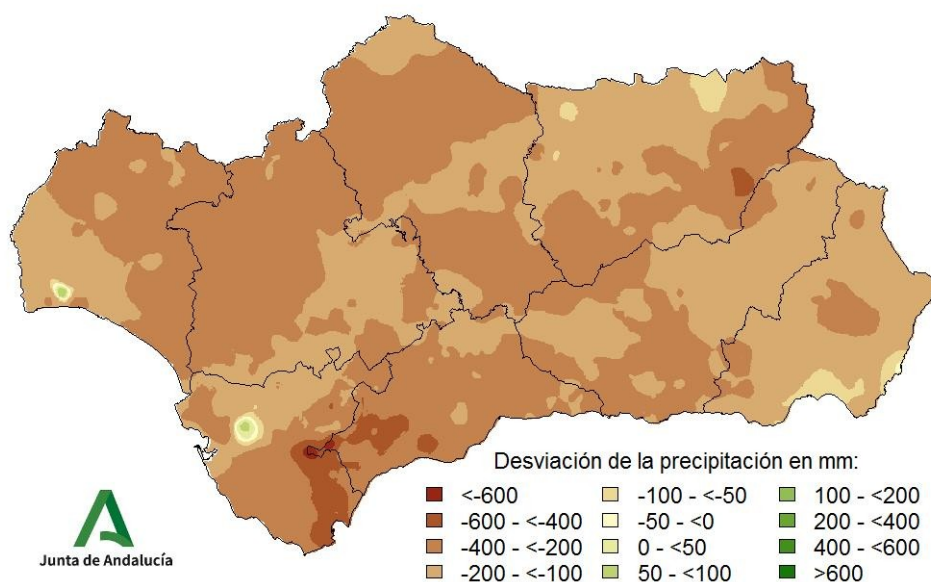




Figura 2: Evolución de las precipitaciones acumuladas en el año hidro-meteorológico.

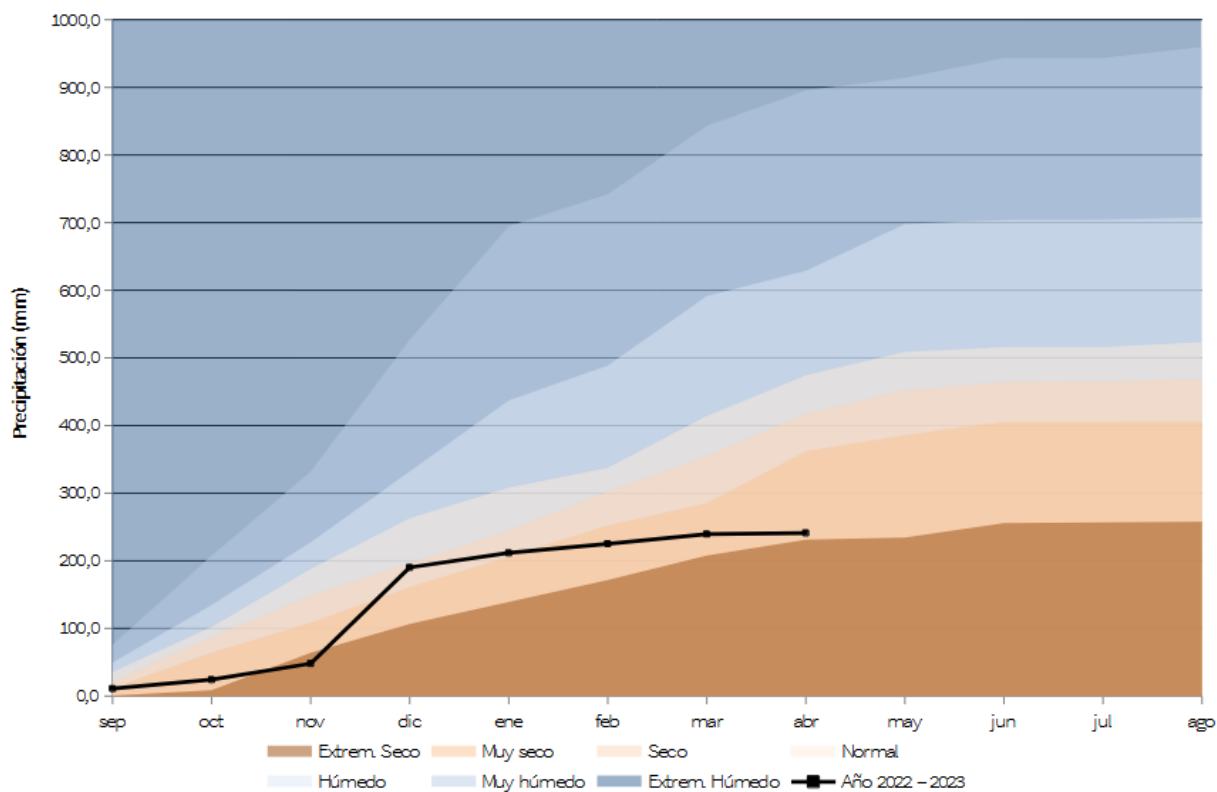


Figura 3: Índice Estandarizado de Sequía Pluviométrica. Detalle de los últimos cinco años.

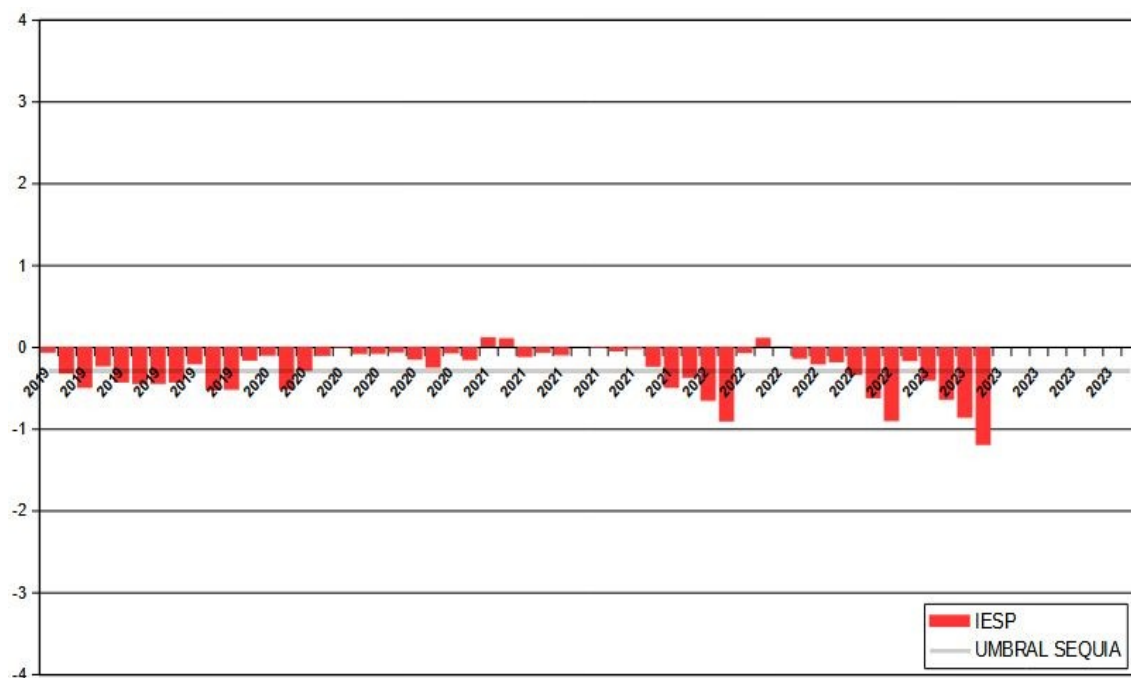




Figura 4: Precipitaciones totales acumuladas y desviaciones respecto a la media (periodo 1991 – 2020) en el año hidro-meteorológico por provincias y por región.

PROVINCIA / REGIÓN	PRECIPITACIÓN (MM)	MEDIA 1991 – 2020 (MM)	ANOMALÍA (MM)	PORCENTAJE RESPECTO A LA MEDIA (%)
ANDALUCÍA	260,5	479,2	-218,7	52,2
ALMERÍA	80,4	235,6	-155,2	34,2
CÁDIZ	409,6	668,1	-258,5	61,5
CÓRDOBA	269,5	492,7	-223,1	54,0
GRANADA	163,1	359,1	-196,0	44,0
HUELVA	359,7	584,4	-224,6	61,3
JAÉN	265,2	469,0	-203,8	56,2
MÁLAGA	295,0	575,7	-280,6	50,4
SEVILLA	278,4	509,5	-231,0	54,6



Temperaturas.

En relación con las temperaturas, el mes de **abril** ha tenido un carácter **extremadamente cálido**. La temperatura media regional se ha situado en los 18°C, más de 4°C por encima de los valores de referencia, siendo **el valor más alto para el mes de abril en la serie histórica**. Las anomalías positivas han sido especialmente altas en las áreas de montaña tanto en Sierra Morena como en los Sistemas Béticos con anomalías positivas que han llegado a los +6°C.

En cuanto a la evolución del conjunto del **año hidro-meteorológico**, las temperaturas se sitúan en los 14,5°C, casi dos grados por encima de la media de referencia, lo que confiere de forma provisional al año un carácter **extremadamente cálido**.

Figura 5: Desviación de las temperaturas respecto a la media en el año hidro – meteorológico.

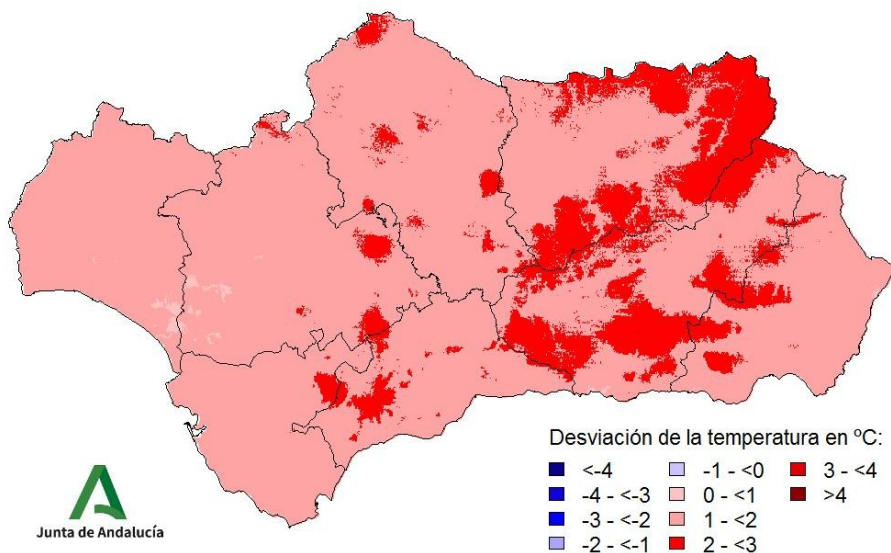




Figura 6: Evolución de las temperaturas medias en el año hidro-meteorológico.

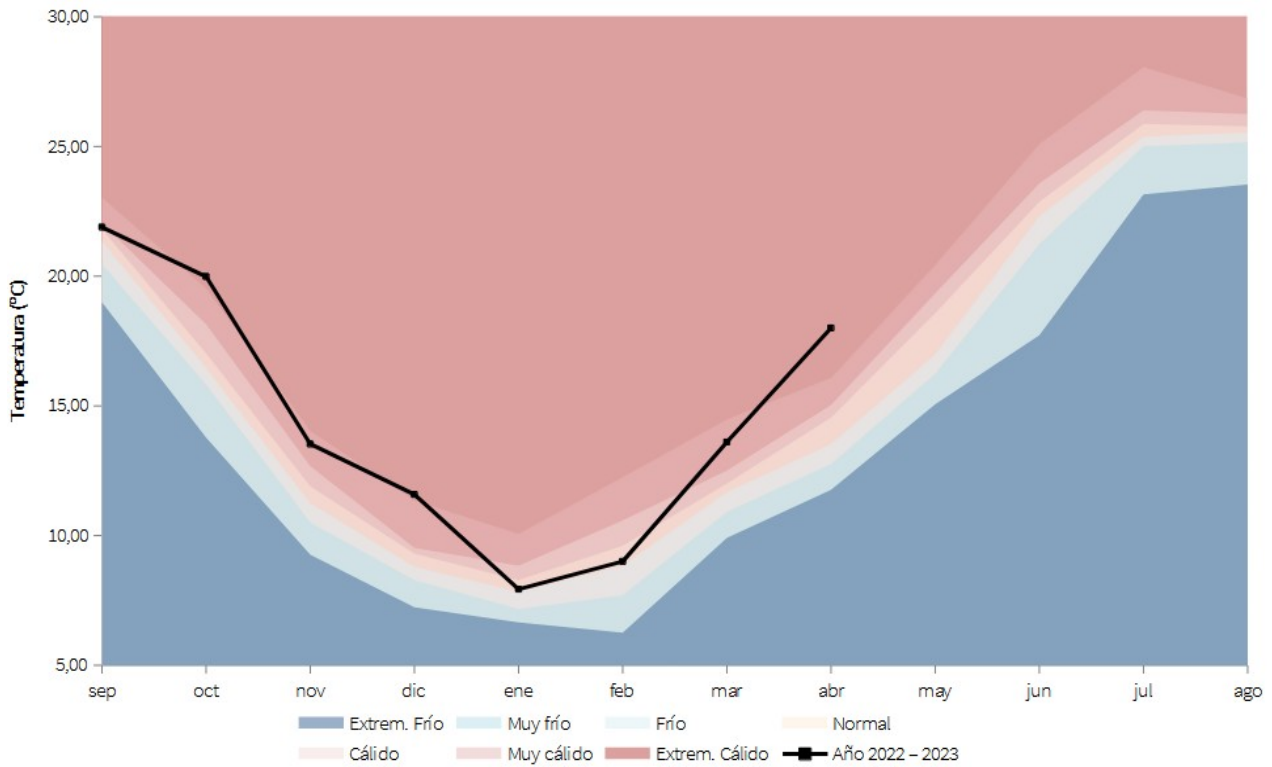


Figura 7: Evolución de las temperaturas medias acumuladas en el año hidro-meteorológico.

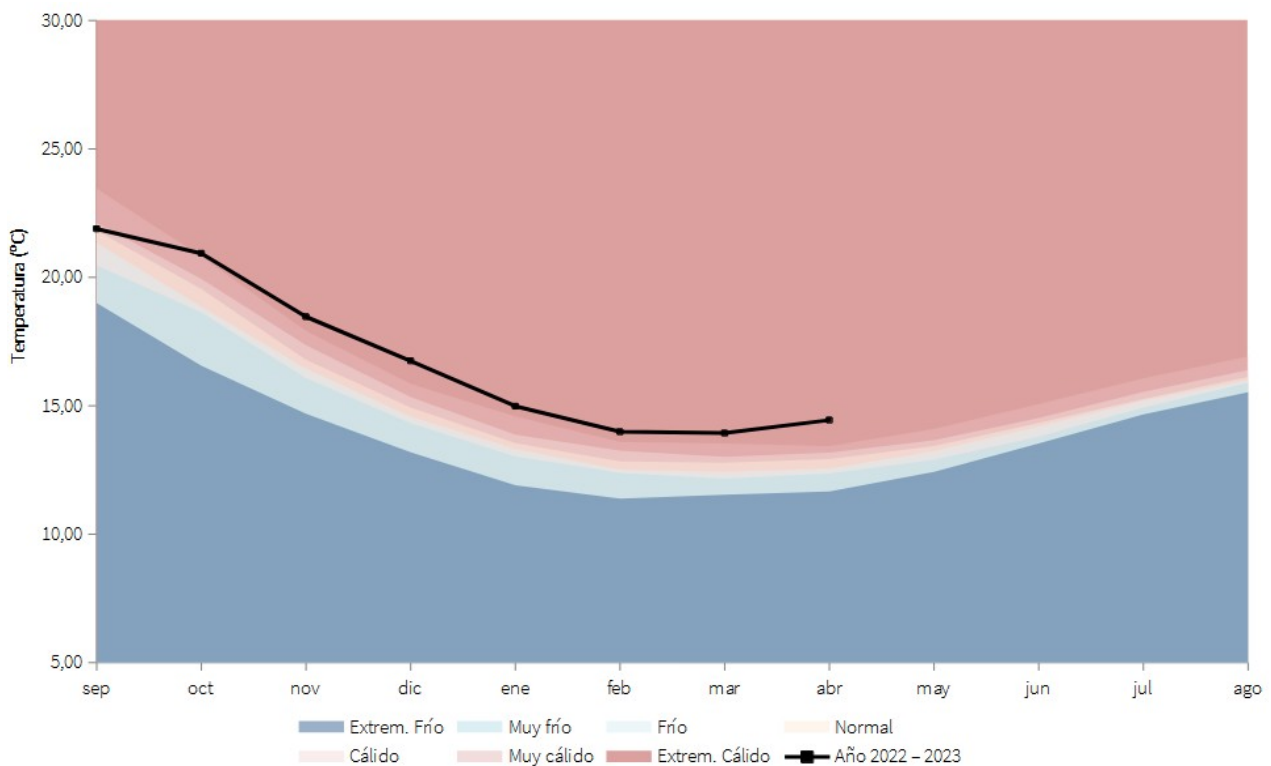




Figura 8: Temperaturas medias y desviaciones respecto a la media (periodo 1991 – 2020) en el año hidro-meteorológico por provincias y por región.

PROVINCIA / REGIÓN	TEMPERATURA (°C)	MEDIA 1991 – 2020 (°C)	DESVIACIÓN (°C)
ANDALUCÍA	14,5	12,7	1,8
ALMERÍA	14,0	12,3	1,7
CÁDIZ	16,3	14,7	1,5
CÓRDOBA	14,4	12,6	1,8
GRANADA	12,2	10,2	2,0
HUELVA	15,5	13,9	1,5
JAÉN	13,5	11,5	2,0
MÁLAGA	14,9	13,2	1,7
SEVILLA	15,7	14,0	1,6

Para más información: [Clima en Andalucía](#) en el [Portal Ambiental de Andalucía](#)