

# **Evolución de la climatología en el año hidro-meteorológico 2022 – 2023.**

Mayo de 2023.





## Precipitaciones en mayo de 2023.

Mapa 1: Precipitaciones totales.

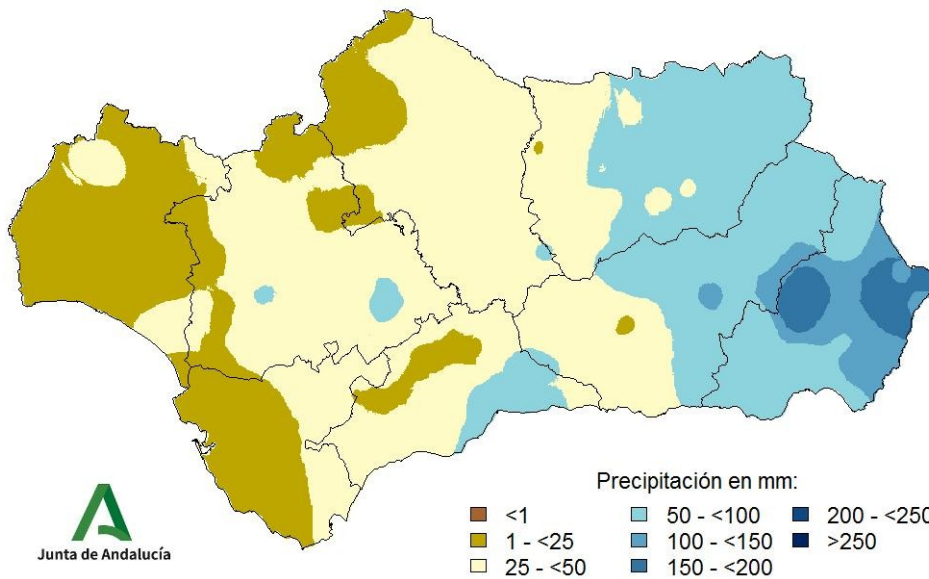


Tabla 1: Precipitaciones totales a nivel regional y lugar que ocupa el año actual.

POSICIÓN	AÑO	PRECIPITACIÓN (MM)	CARÁCTER DEL MES
1	1971	117,4	EXTREMADAMENTE HÚMEDO
4	1996	97,9	MUY HÚMEDO
16	1988	64,1	HÚMEDO
25	2023	48,0	HÚMEDO
29	1994	40,1	NORMAL
49	2010	20,2	SECO
56	2022	15,6	SECO
60	2003	11,4	MUY SECO
73	2019	1,1	MUY SECO

Extremadamente húmedo: Las precipitaciones sobrepasan el valor máximo registrado en el periodo de referencia 1991 – 2020.

Muy húmedo:  $f < 20\%$ . Las precipitaciones se encuentran en el intervalo correspondiente al 20% de los años más húmedos.

Húmedo:  $20\% \leq f < 40\%$ .

Normal:  $40\% \leq f \leq 60\%$ . Las precipitaciones registradas se sitúan alrededor de la mediana.

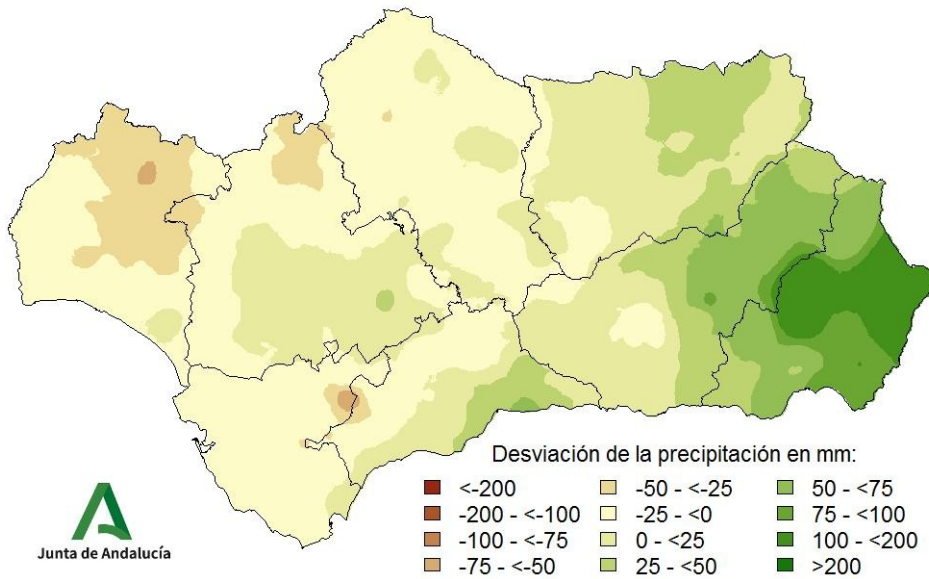
Seco:  $60\% \leq f < 80\%$ .

Muy seco:  $f \geq 80\%$ .

Extremadamente seco: Las precipitaciones no alcanzan el valor mínimo registrado en el periodo de referencia 1991 – 2020.



Mapa 2: Desviación de las precipitaciones totales respecto a la media (periodo 1991 – 2020), en milímetros.



Mapa 3: Desviación de las precipitaciones totales respecto a la media (periodo 1991 – 2020), en tanto por ciento.

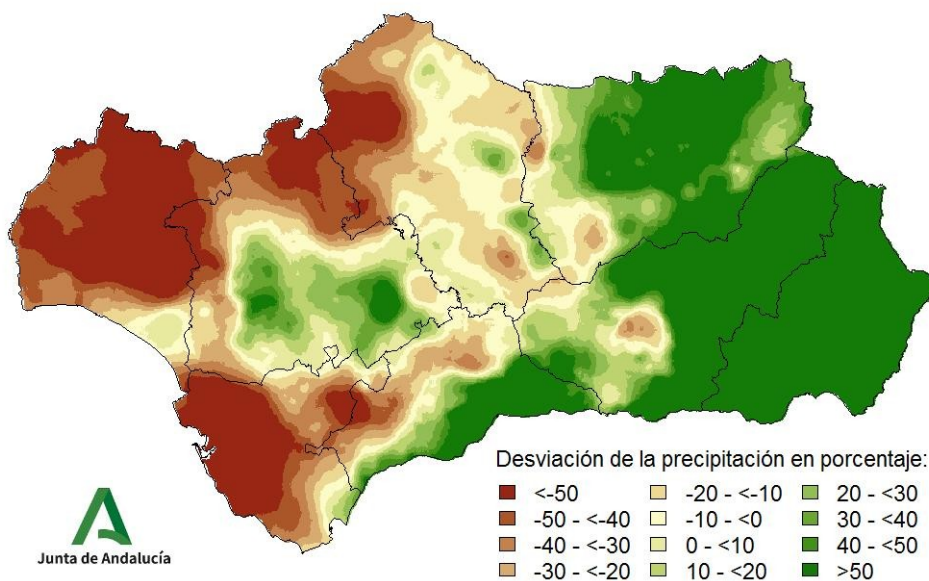




Tabla 2: Precipitaciones totales y desviación respecto a la media (periodo 1991 – 2020) por provincias y por región.

PROVINCIA / REGIÓN	PRECIPITACIÓN (MM)	MEDIA 1991 – 2020 (MM)	ANOMALÍA (MM)	PORCENTAJE RESPECTO A LA MEDIA (%)
ANDALUCÍA	48,0	36,2	11,8	165,6
ALMERÍA	112,6	19,2	93,4	635,6
CÁDIZ	20,3	35,0	-14,6	57,8
CÓRDOBA	33,5	40,5	-7,0	83,1
GRANADA	64,5	31,8	32,7	208,2
HUELVA	20,1	42,8	-22,6	50,1
JAÉN	61,0	42,5	18,5	146,4
MÁLAGA	39,1	32,9	6,1	128,6
SEVILLA	34,0	38,0	-4,0	93,0

Tabla 3: Precipitaciones totales y desviación respecto a la media (periodo 1991 – 2020) por grandes cuencas.

CUENCA / REGIÓN	PRECIPITACIÓN (MM)	MEDIA 1991 – 2020 (MM)	ANOMALÍA (MM)	PORCENTAJE RESPECTO A LA MEDIA (%)
ANDALUCÍA	48,0	36,2	11,8	165,6
ATLÁNTICA - CÁDIZ	19,7	35,7	-15,9	54,4
GUADALQUIVIR	46,5	38,4	8,2	127,0
MEDITERRÁNEA	72,4	25,9	46,4	364,9
ATLÁNTICA - HUELVA	18,9	42,1	-23,2	46,8



## Temperaturas en mayo de 2023.

Mapa 4: Temperaturas medias.

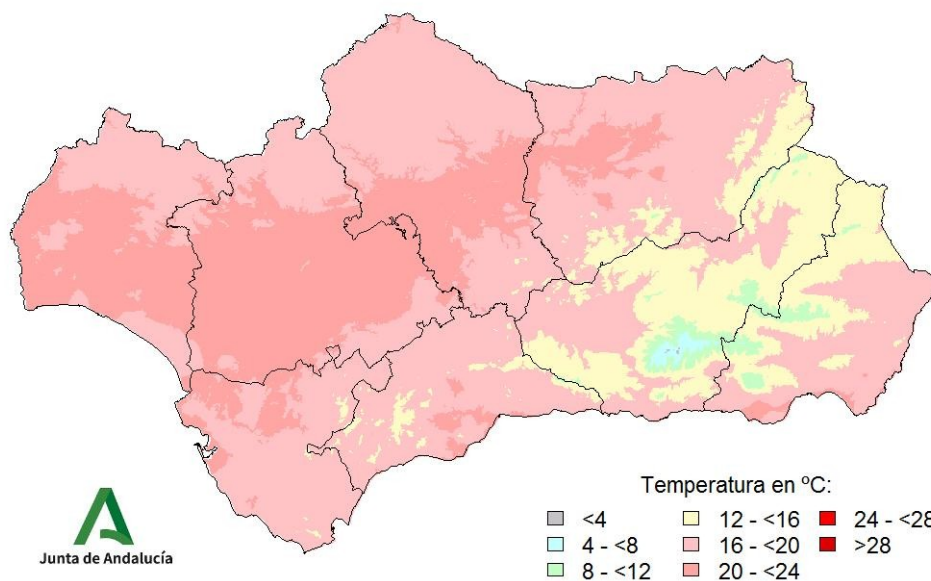


Tabla 4: Temperaturas medias a nivel regional y lugar que ocupa el año actual.

POSICIÓN	AÑO	TEMPERATURA (°C)	CARÁCTER DEL MES
1	1964	21,0	EXTREMADAMENTE CÁLIDO
2	2015	20,5	MUY CÁLIDO
3	2022	20,3	MUY CÁLIDO
12	2005	19,4	CÁLIDO
23	2021	18,6	NORMAL
26	2023	18,3	NORMAL
42	2001	17,1	FRÍO
56	1952	16,1	MUY FRÍO
73	1984	12,9	EXTREMADAMENTE FRÍO

Extremadamente cálido: Las temperaturas sobrepasan el valor máximo registrado en el periodo de referencia 1991 – 2020.

Muy cálido:  $f < 20\%$ . Las temperaturas se encuentran en el intervalo correspondiente al 20% de los años más cálidos.

Cálido:  $20\% \leq f < 40\%$ .

Normal:  $40\% \leq f \leq 60\%$ . Las temperaturas registradas se sitúan alrededor de la mediana.

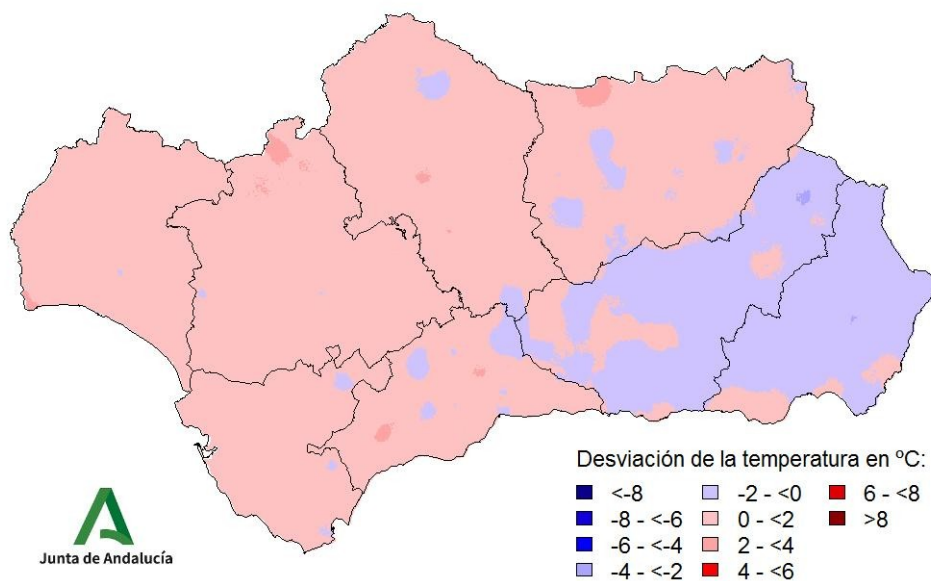
Frío:  $60\% \leq f < 80\%$ .

Muy frío:  $f \geq 80\%$ .

Extremadamente frío: Las temperaturas no alcanzan el valor mínimo registrado en el periodo de referencia 1991 – 2020.



Mapa 5: Desviación de las temperaturas medias respecto a la media (periodo 1991 – 2020), en grados centígrados.



Mapa 6: Desviación de las temperaturas medias respecto a la media (periodo 1991 – 2020), en tanto por ciento.

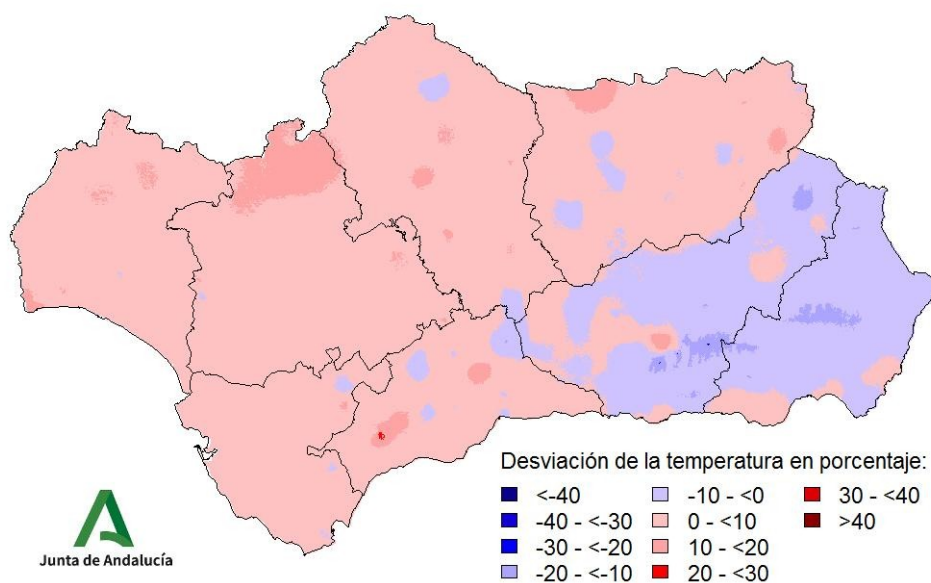




Tabla 5: Temperaturas medias y desviaciones respecto a la media (periodo 1991 – 2020) por provincias y por región.

PROVINCIA / REGIÓN	TEMPERATURA (°C)	MEDIA 1991 – 2020 (°C)	DESVIACIÓN (°C)
ANDALUCÍA	18,3	17,7	0,6
ALMERÍA	16,4	17,1	-0,7
CÁDIZ	19,3	18,4	0,8
CÓRDOBA	19,3	18,3	1,0
GRANADA	15,0	15,4	-0,4
HUELVA	20,0	18,6	1,3
JAÉN	18,1	17,5	0,5
MÁLAGA	18,0	17,3	0,7
SEVILLA	20,3	19,1	1,1

Tabla 6: Temperaturas medias y desviaciones respecto a la media (periodo 1991 – 2020) por grandes cuencas.

CUENCA / REGIÓN	TEMPERATURA (°C)	MEDIA 1991 – 2020 (°C)	DESVIACIÓN (°C)
ANDALUCÍA	18,3	17,7	0,6
ATLÁNTICA - CÁDIZ	19,3	18,5	0,8
GUADALQUIVIR	18,5	17,8	0,7
MEDITERRÁNEA	17,0	17,0	-0,1
ATLÁNTICA - HUELVA	20,1	18,8	1,3







Gráfico 2: Evolución de las precipitaciones acumuladas en el año hidro-meteorológico.

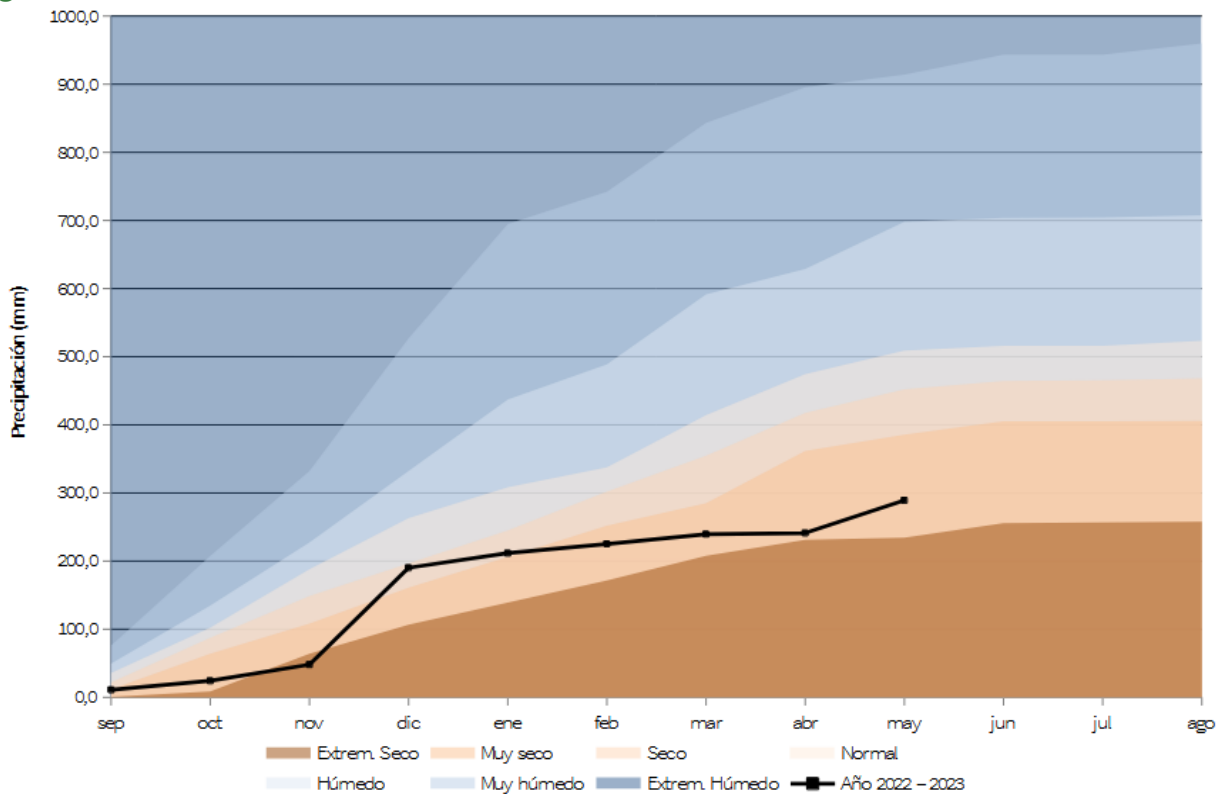
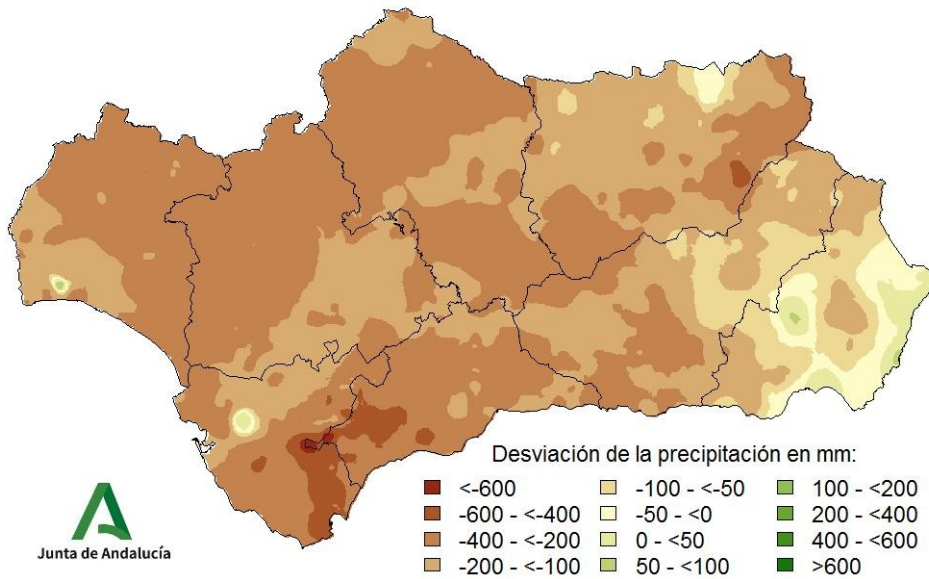


Tabla 7: Precipitaciones totales acumuladas y desviaciones respecto a la media (período 1991 – 2020) en el año hidro-meteorológico por provincias y por región.

PROVINCIA / REGIÓN	PRECIPITACIÓN (MM)	MEDIA 1991 – 2020 (MM)	ANOMALÍA (MM)	PORCENTAJE RESPECTO A LA MEDIA (%)
ANDALUCÍA	308,4	515,4	-206,9	60,9
ALMERÍA	192,9	254,9	-62,0	77,7
CÁDIZ	429,9	703,2	-273,2	61,2
CÓRDOBA	303,0	533,2	-230,2	56,2
GRANADA	227,6	391,0	-163,3	59,2
HUELVA	379,9	627,2	-247,3	60,5
JAÉN	326,0	511,5	-185,5	63,7
MÁLAGA	334,1	608,7	-274,5	54,5
SEVILLA	312,4	547,5	-235,0	57,2



Mapa 8: Desviación de las precipitaciones totales respecto a la media (periodo 1991 – 2020) en el año hidro-meteorológico, en milímetros.



Mapa 9: Desviación de las precipitaciones totales respecto a la media (periodo 1991 – 2020) en el año hidro-meteorológico, en tanto por ciento.

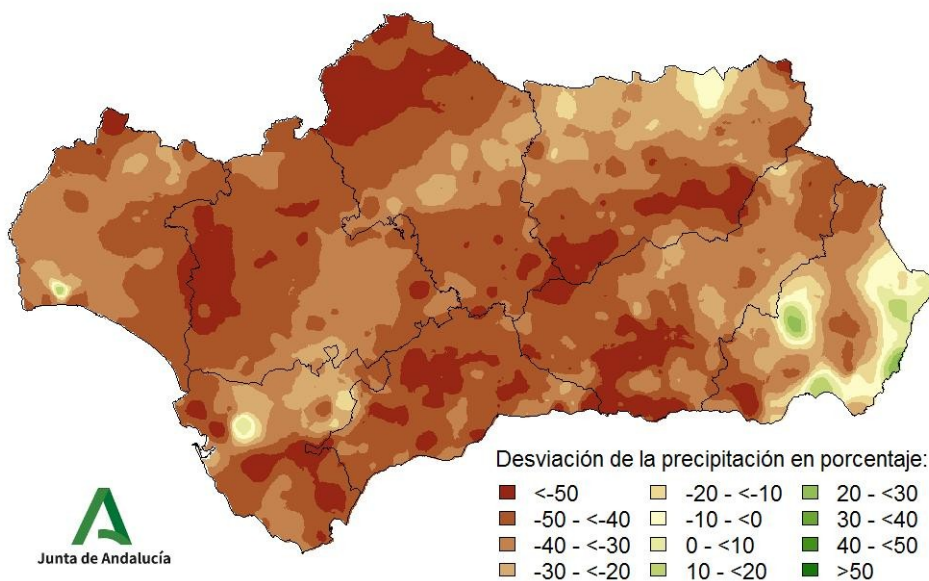




Tabla 8: Precipitaciones totales y desviaciones respecto a la media (periodo 1991 – 2020) en el año hidro-meteorológico por grandes cuencas.

CUENCA / REGIÓN	PRECIPITACIÓN (MM)	MEDIA 1991 – 2020 (MM)	ANOMALÍA (MM)	PORCENTAJE RESPECTO A LA MEDIA (%)
ANDALUCÍA	308,4	515,4	-206,9	60,9
ATLÁNTICA - CÁDIZ	436,8	685,4	-248,6	63,3
GUADALQUIVIR	300,0	504,9	-204,8	59,6
MEDITERRÁNEA	272,4	458,2	-185,8	64,7
ATLÁNTICA - HUELVA	379,6	615,4	-235,7	61,9





Gráfico 4: Evolución de las precipitaciones acumuladas en el año natural.

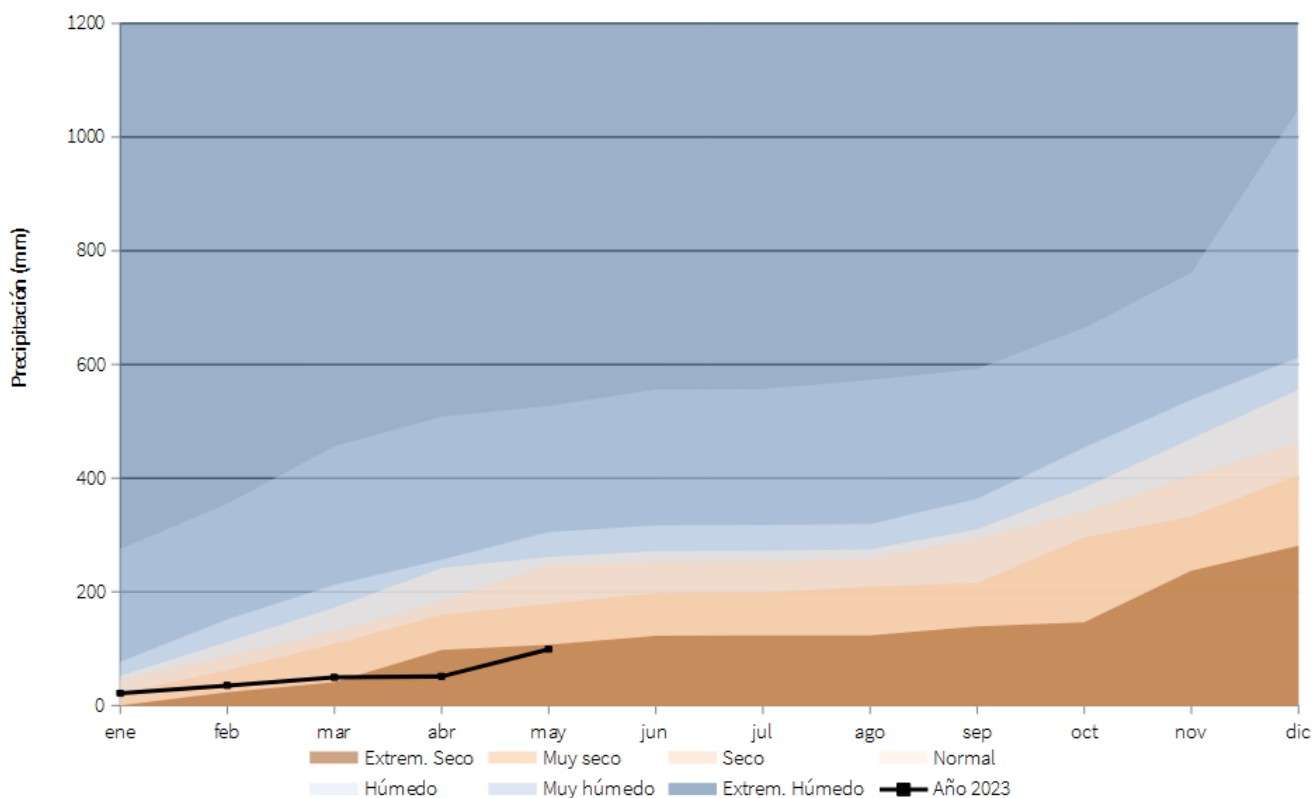
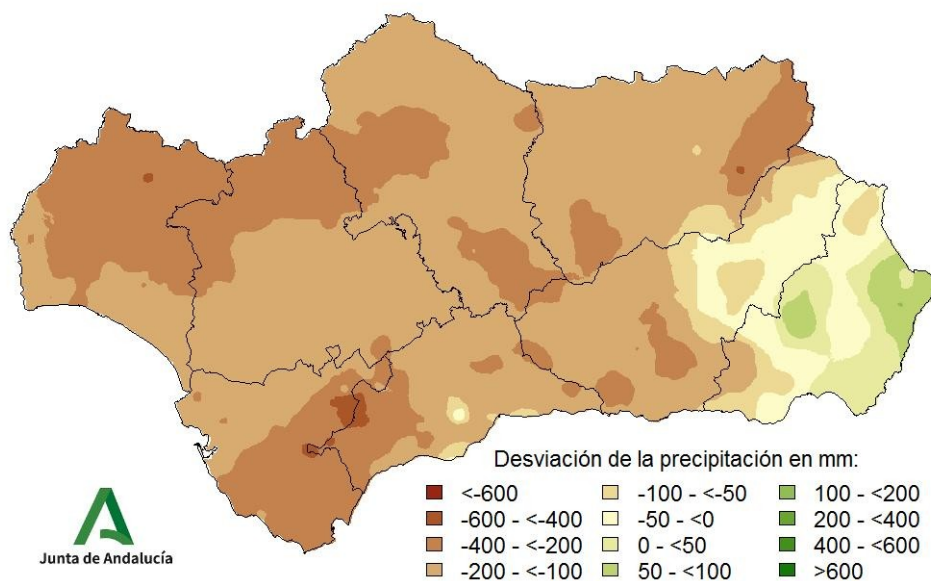


Tabla 9: Precipitaciones totales acumuladas y desviaciones respecto a la media (período 1991 – 2020) en el año natural por provincias y por región.

PROVINCIA / REGIÓN	PRECIPITACIÓN (MM)	MEDIA 1991 – 2020 (MM)	DESVIACIÓN (MM)	PORCENTAJE RESPECTO A LA MEDIA (%)
ANDALUCÍA	96,9	261,2	-164,3	41,8
ALMERÍA	125,2	130,1	-4,9	100,3
CÁDIZ	114,4	350,3	-235,8	32,3
CÓRDOBA	85,1	267,7	-182,6	31,8
GRANADA	89,1	205,8	-116,7	47,0
HUELVA	73,8	309,7	-235,8	24,1
JAÉN	110,3	274,5	-164,1	41,1
MÁLAGA	117,5	303,3	-185,7	38,3
SEVILLA	81,5	269,9	-188,4	30,7



Mapa 11: Desviación de las precipitaciones totales respecto a la media (periodo 1991 – 2020) en el año natural, en milímetros.



Mapa 12: Desviación de las precipitaciones totales respecto a la media (periodo 1991 – 2020) en el año natural, en tanto por ciento.

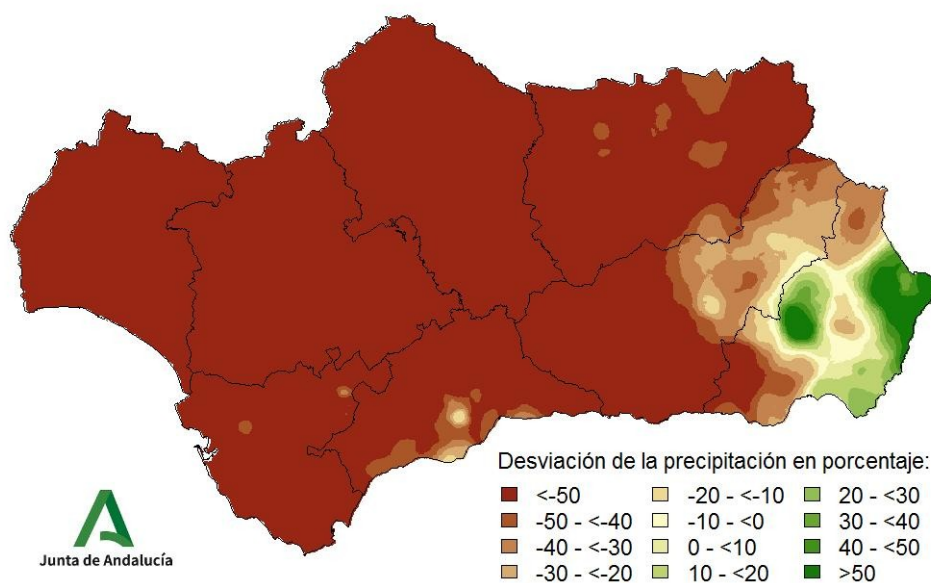




Tabla 10: Precipitaciones totales y desviaciones respecto a la media (periodo 1991 – 2020) en el año natural por grandes cuencas.

CUENCA / REGION	PRECIPITACIÓN (MM)	MEDIA 1991 – 2020 (MM)	DESVIACIÓN (MM)	PORCENTAJE RESPECTO A LA MEDIA (%)
ANDALUCÍA	96,9	261,2	-164,3	41,8
ATLÁNTICA - CÁDIZ	114,8	341,0	-226,2	33,2
GUADALQUIVIR	92,7	258,2	-165,5	37,8
MEDITERRÁNEA	116,3	229,5	-113,1	64,2
ATLÁNTICA - HUELVA	69,9	303,1	-233,2	23,1



Temperaturas en el año hidro-meteorológico (del 01/09/2022 al 31/05/2023).

Mapa 13: Temperaturas medias en el año hidro-meteorológico.

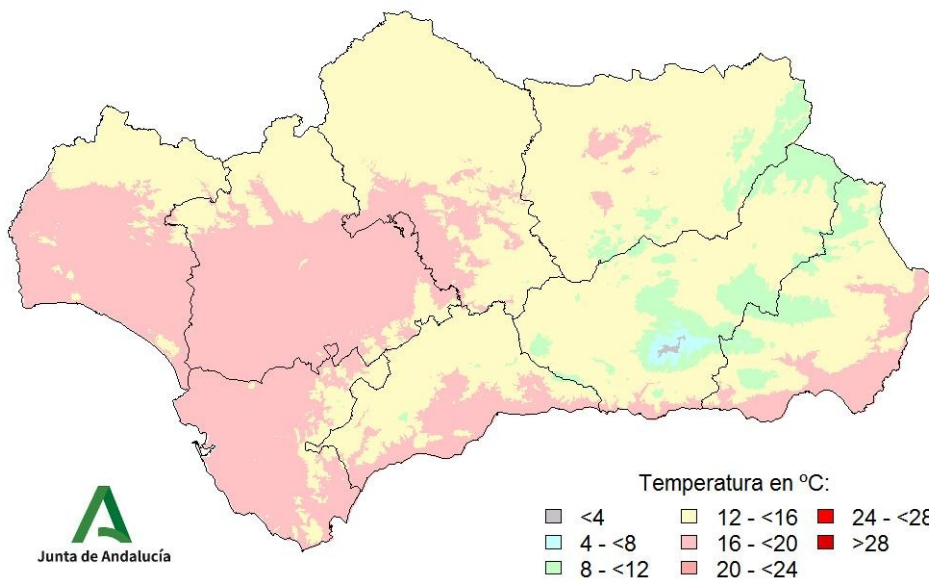


Gráfico 5: Evolución de las temperaturas medias en el año hidro-meteorológico.

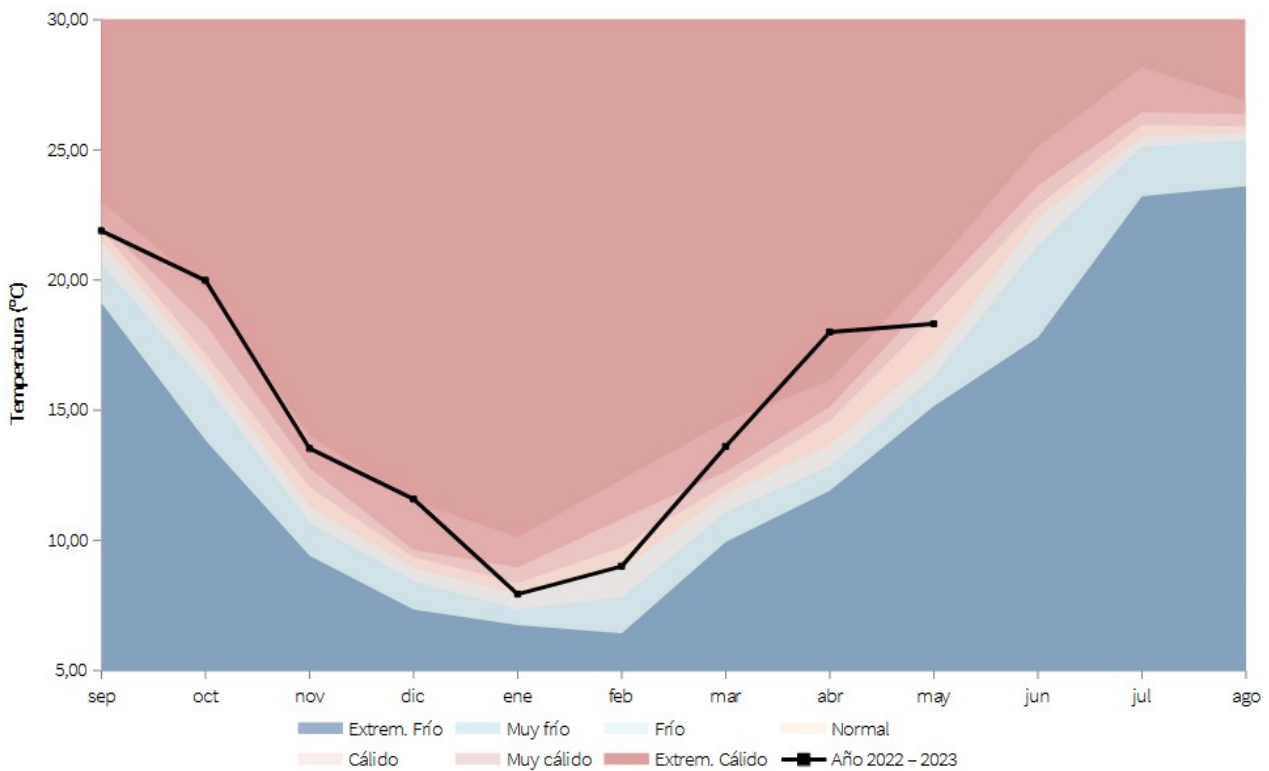






Gráfico 6: Evolución de las temperaturas medias acumuladas en el año hidro-meteorológico.

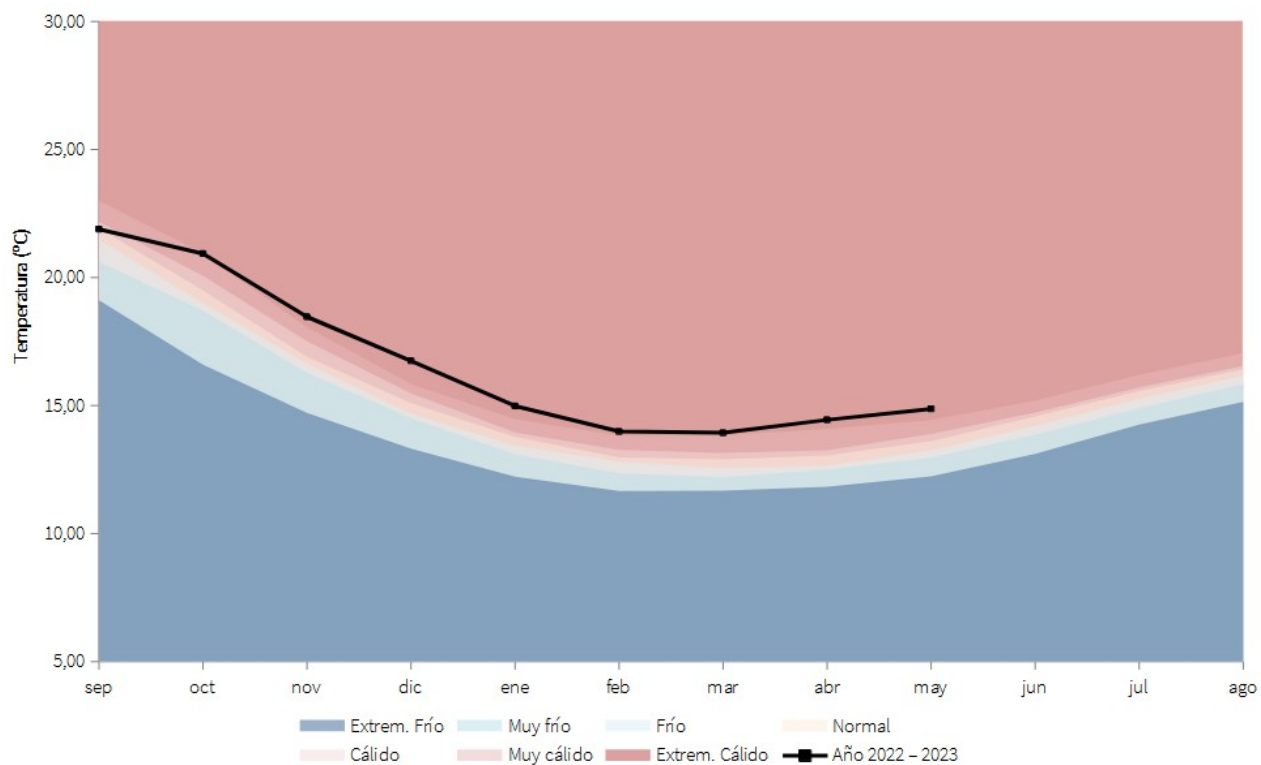


Tabla 11: Temperaturas medias y desviaciones respecto a la media (periodo 1991 – 2020) en el año hidro-meteorológico por provincias y por región.

PROVINCIA / REGIÓN	TEMPERATURA (°C)	MEDIA 1991 – 2020 (°C)	DESVIACIÓN (°C)
ANDALUCÍA	15,0	13,3	1,6
ALMERÍA	14,3	13,1	1,2
CÁDIZ	16,6	15,1	1,4
CÓRDOBA	15,0	13,3	1,7
GRANADA	12,6	10,8	1,8
HUELVA	16,1	14,7	1,4
JAÉN	14,2	12,2	1,9
MÁLAGA	15,5	13,7	1,8
SEVILLA	16,3	14,7	1,6



Mapa 14: Desviación de las temperaturas medias respecto a la media (periodo 1991 – 2020) en el año hidro-meteorológico.

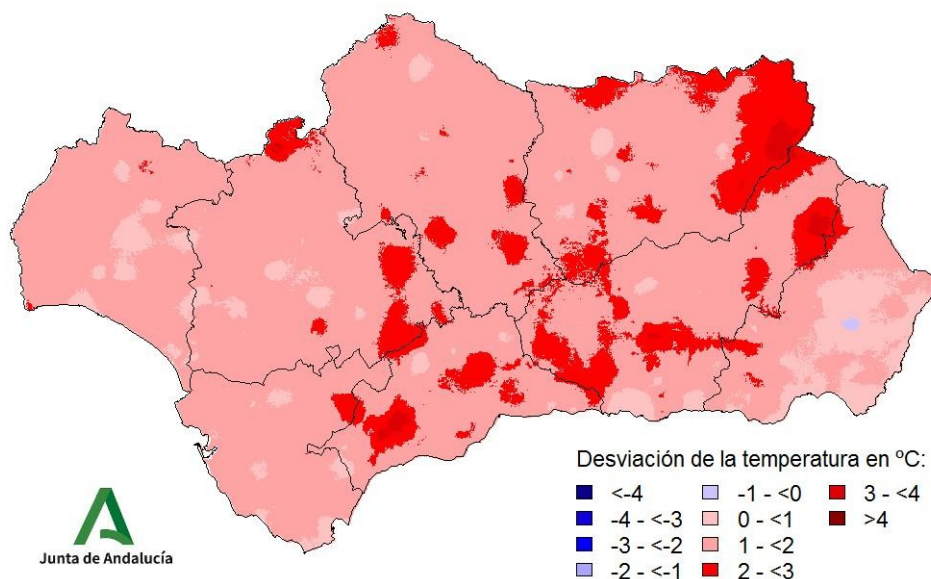


Tabla 12: Temperaturas medias y desviaciones respecto a la media (periodo 1991 – 2020) en el año hidro-meteorológico por grandes cuencas.

CUENCA / REGIÓN	TEMPERATURA (°C)	MEDIA 1991 – 2020 (°C)	DESVIACIÓN (°C)
ANDALUCÍA	15,0	13,3	1,6
ATLÁNTICA - CÁDIZ	16,6	15,1	1,4
GUADALQUIVIR	14,8	13,0	1,7
MEDITERRÁNEA	14,9	13,4	1,4
ATLÁNTICA - HUELVA	16,2	14,8	1,4



## Temperaturas en el año natural (del 01/01/2023 al 31/05/2023).

Mapa 15: Temperaturas medias en el año natural.

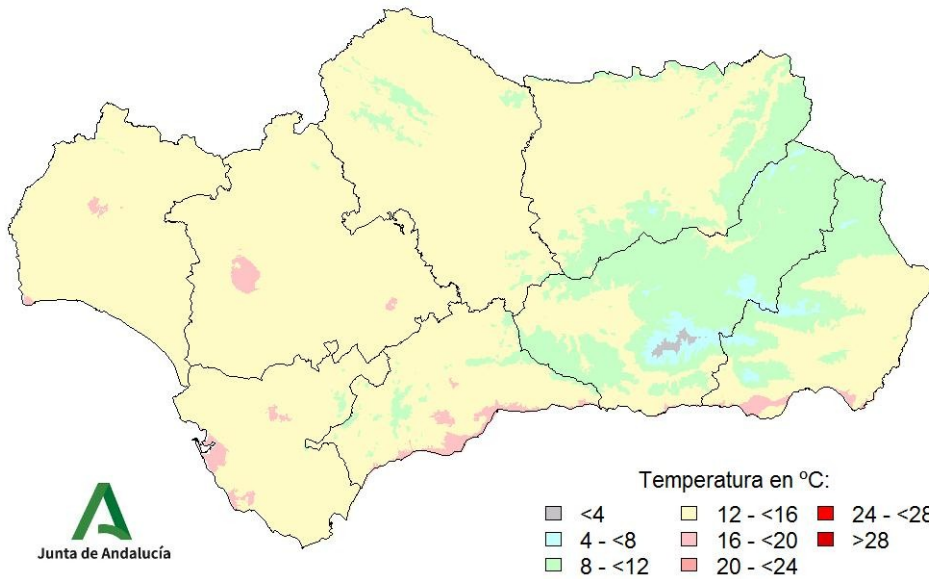


Gráfico 7: Evolución de las temperaturas medias en el año natural.

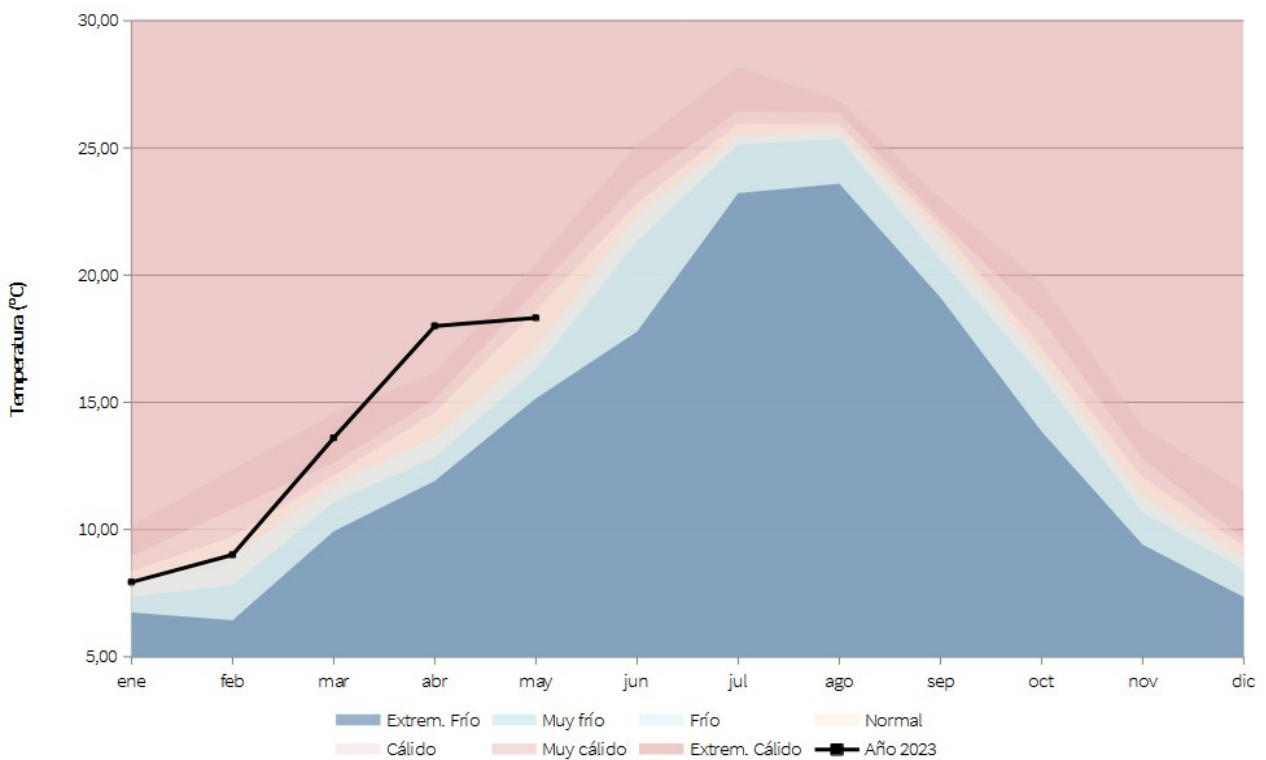




Gráfico 8: Evolución de las temperaturas medias acumuladas en el año natural.

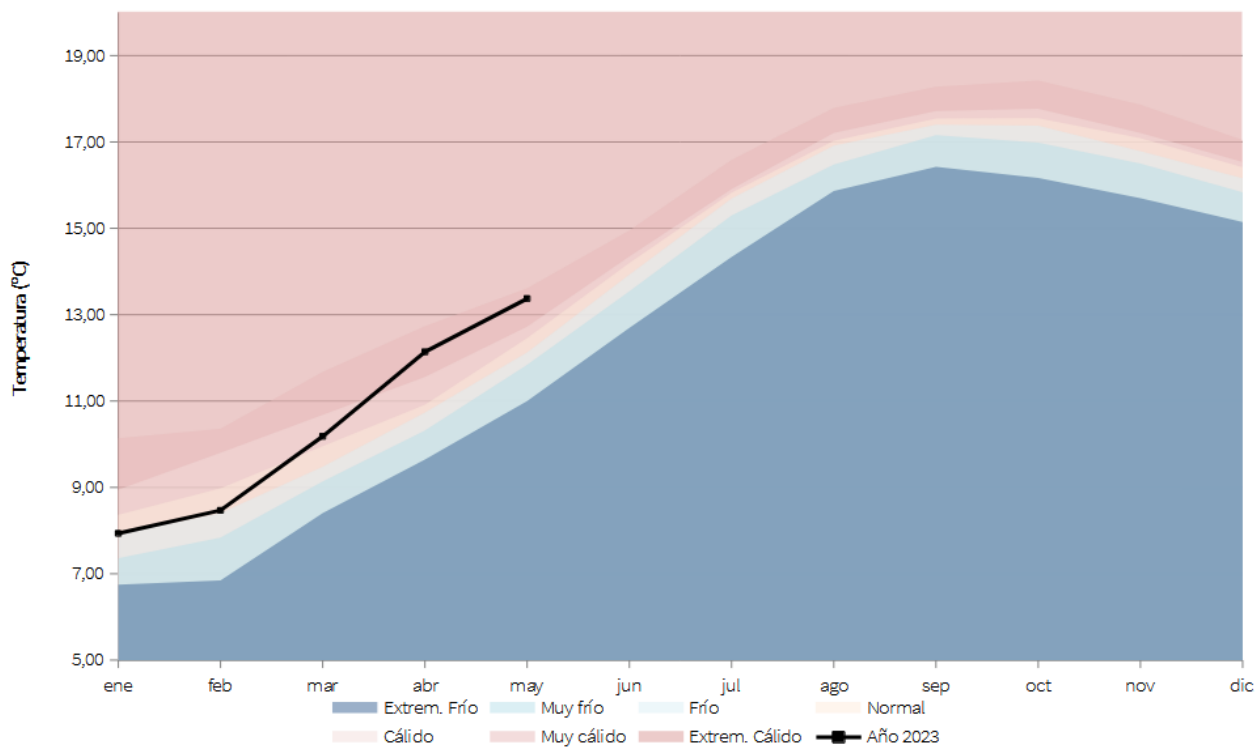


Tabla 13: Temperaturas medias y desviaciones respecto a la media (periodo 1991 – 2020) en el año natural por provincias y por región.

PROVINCIA / REGIÓN	TEMPERATURA (°C)	MEDIA 1991 – 2020 (°C)	DESVIACIÓN (°C)
ANDALUCÍA	13,4	12,2	1,2
ALMERÍA	12,6	11,9	0,7
CÁDIZ	15,0	13,9	1,1
CÓRDOBA	13,5	12,2	1,3
GRANADA	10,8	9,6	1,2
HUELVA	14,8	13,5	1,2
JAÉN	12,6	11,2	1,4
MÁLAGA	13,9	12,5	1,4
SEVILLA	14,9	13,5	1,3



Mapa 16: Desviación de las temperaturas medias respecto a la media (periodo 1991 – 2020) en el año natural.

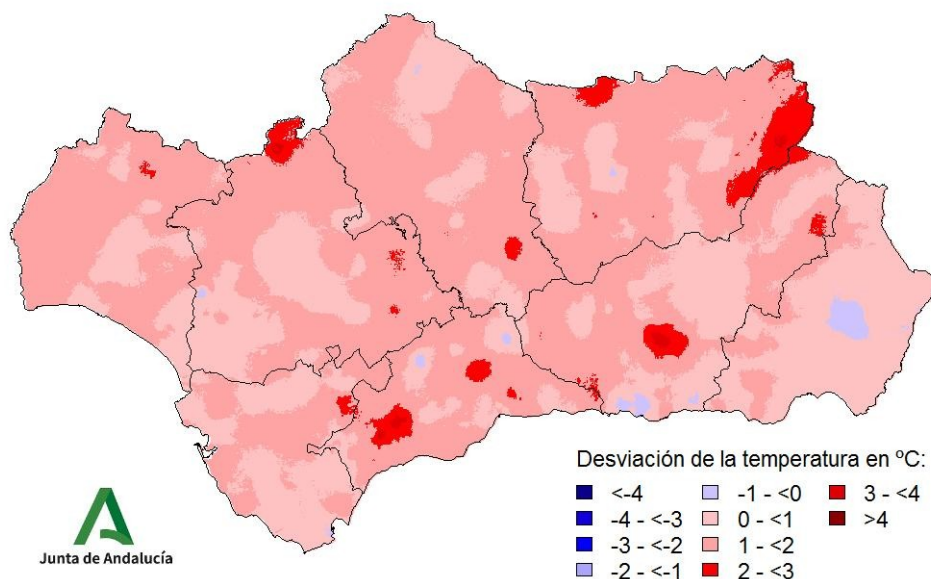


Tabla 14: Temperaturas medias y desviaciones respecto a la media (periodo 1991 – 2020) en el año natural por grandes cuencas.

CUENCA / REGIÓN	TEMPERATURA (°C)	MEDIA 1991 – 2020 (°C)	DESVIACIÓN (°C)
ANDALUCÍA	13,4	12,2	1,2
ATLÁNTICA - CÁDIZ	15,0	13,8	1,1
GUADALQUIVIR	13,3	11,9	1,3
MEDITERRÁNEA	13,2	12,2	1,0
ATLÁNTICA - HUELVA	15,0	13,7	1,2



## Indicadores de seguimiento de la sequía (mayo 2023).

Gráfico 9: Índice Estandarizado de Sequía Pluviométrica.

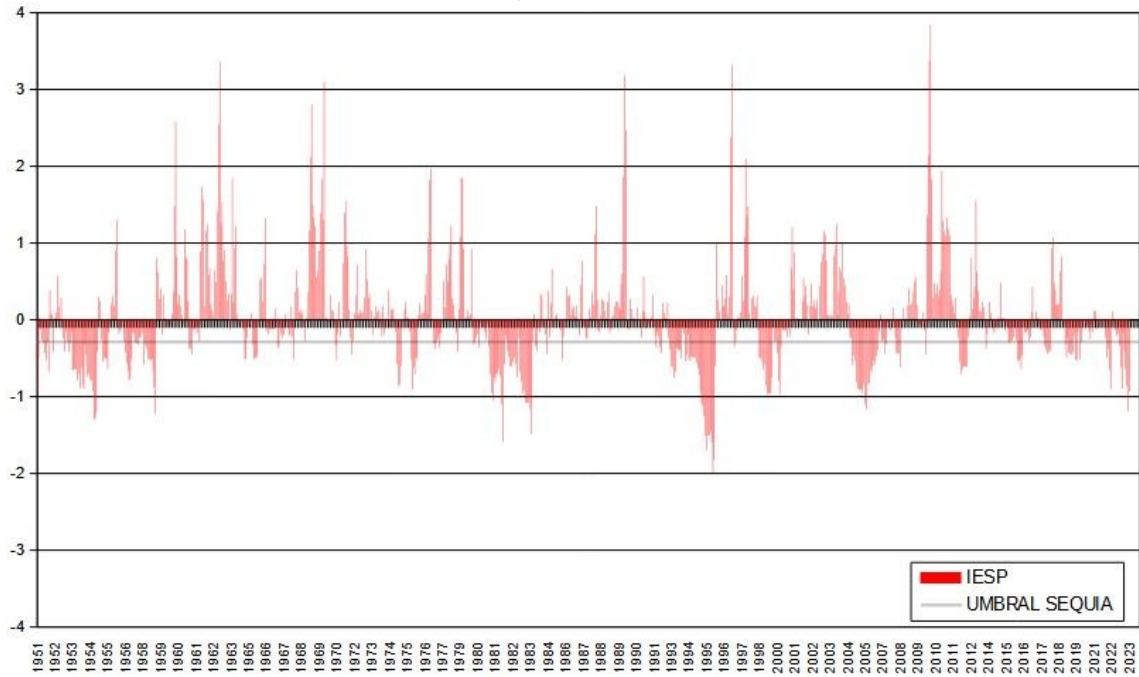
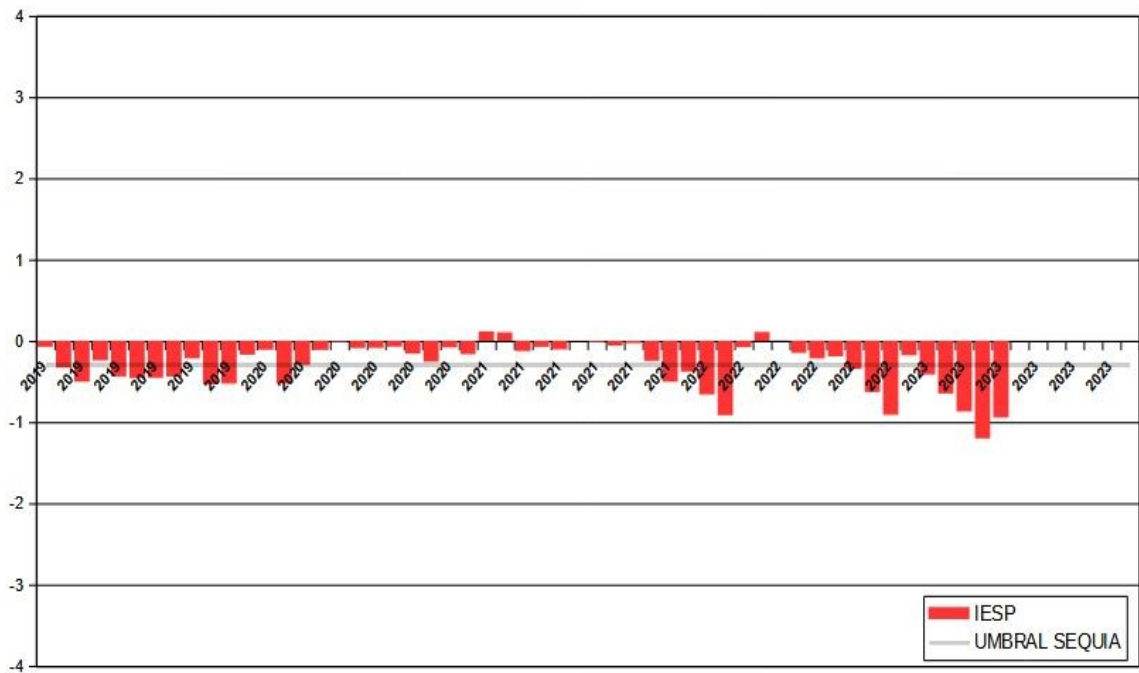
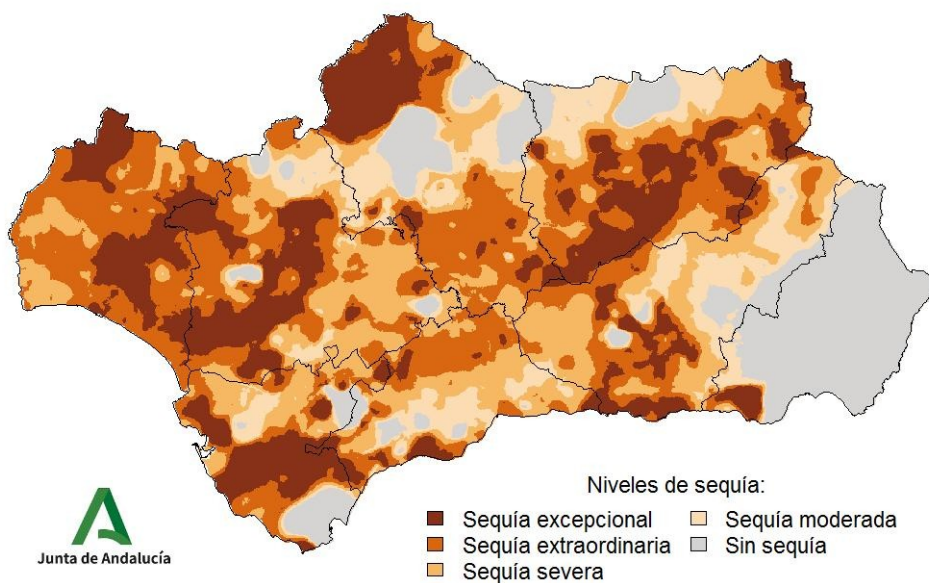


Gráfico 10: Índice Estandarizado de Sequía Pluviométrica. Detalle de los últimos cinco años.





Mapa 17: Índice Estandarizado de Sequía Pluviométrica.



Mapa 18: Intensidad del déficit pluviométrico.

