

# **Evolución de la climatología en el año hidro-meteorológico 2022 – 2023. Síntesis ejecutiva.**

Mayo de 2023.





## Precipitaciones.

Con un promedio regional de 48 milímetros, el pasado mes de **mayo** ha tenido un carácter **húmedo**. Las precipitaciones se concentraron en el último tercio del mes y afectaron sobre todo a la mitad oriental con valores acumulados máximos cercanos a los 200 milímetros. Por el contrario, en áreas de Sierra Morena Occidental, las precipitaciones fueron inferiores en más de un 50% a los valores de referencia del periodo 1991 - 2020.

Aunque la situación del **año hidro-meteorológico** mejora ligeramente el carácter sigue siendo **muy seco** con valores casi un 40% inferiores a los promedios de referencia. La situación de sequía pluviométrica también mejora si bien sigue dentro de los umbrales de **sequía extraordinaria**.

Figura 1: Desviación de las precipitaciones totales respecto a la media en el año hidro-meteorológico.

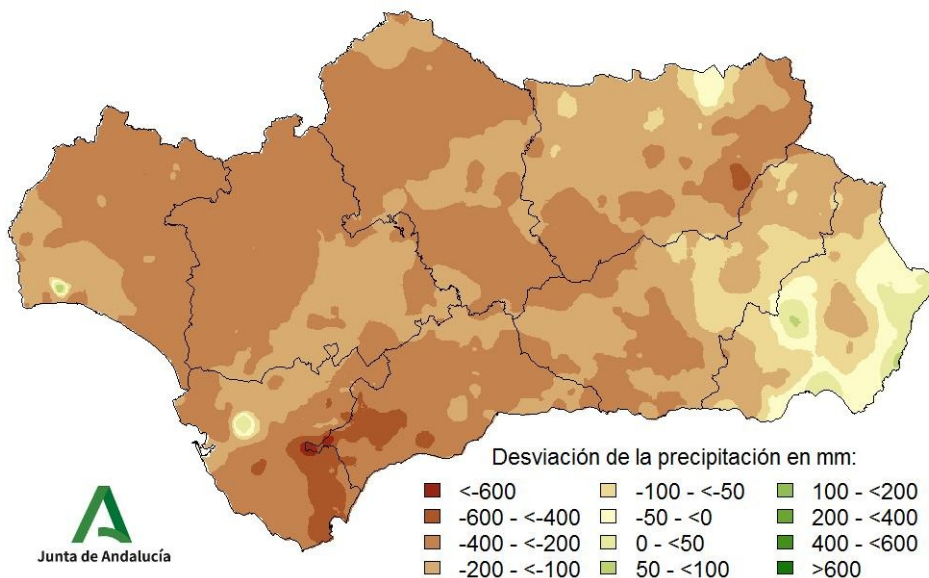




Figura 2: Evolución de las precipitaciones acumuladas en el año hidro-meteorológico.

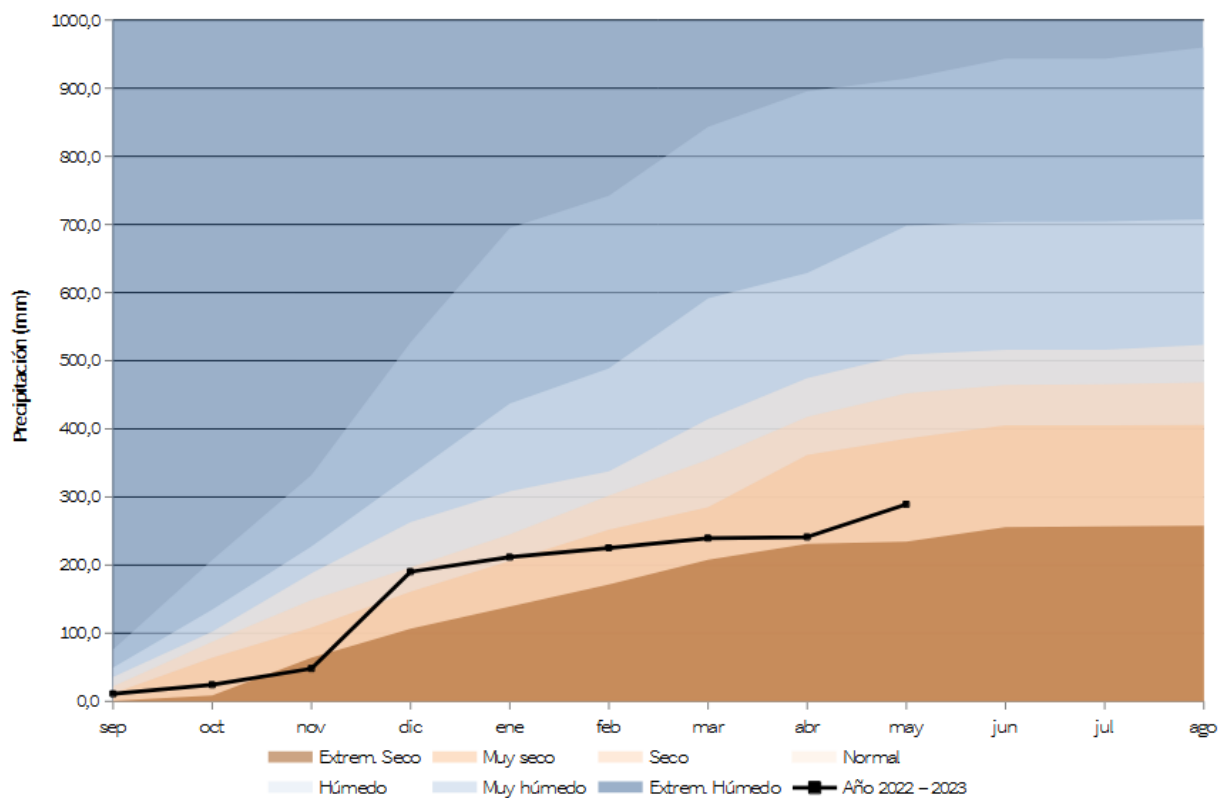


Figura 3: Índice Estandarizado de Sequía Pluviométrica. Detalle de los últimos cinco años.

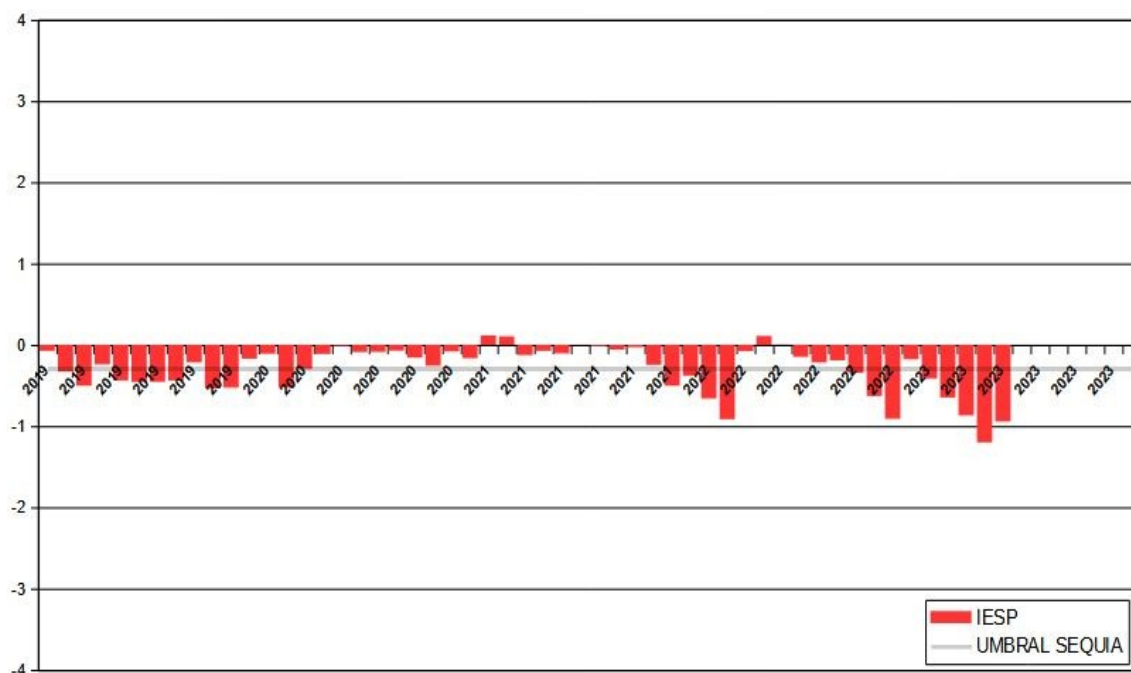




Figura 4: Precipitaciones totales acumuladas y desviaciones respecto a la media (periodo 1991 – 2020) en el año hidro-meteorológico por provincias y por región.

PROVINCIA / REGIÓN	PRECIPITACIÓN (MM)	MEDIA 1991 – 2020 (MM)	ANOMALÍA (MM)	PORCENTAJE RESPECTO A LA MEDIA (%)
ANDALUCÍA	308,4	515,4	-206,9	60,9
ALMERÍA	192,9	254,9	-62,0	77,7
CÁDIZ	429,9	703,2	-273,2	61,2
CÓRDOBA	303,0	533,2	-230,2	56,2
GRANADA	227,6	391,0	-163,3	59,2
HUELVA	379,9	627,2	-247,3	60,5
JAÉN	326,0	511,5	-185,5	63,7
MÁLAGA	334,1	608,7	-274,5	54,5
SEVILLA	312,4	547,5	-235,0	57,2



## Temperaturas.

El mes de **mayo** ha tenido carácter **normal**. La temperatura media se ha situado en los 18,3°C, sólo 0,6°C por encima de la media de referencia. Las anomalías térmicas positivas han sido ligeras pero generalizadas salvo en el tercio más oriental de la región donde dichas anomalías fueron de carácter negativo, con mayor intensidad en las zonas montañosas.

En el conjunto del **año hidro-meteorológico**, las temperaturas se sitúan en los 15°C, 1,6 grados por encima de la media de referencia, confiriendo al año un carácter **extremadamente cálido**.

Figura 5: Desviación de las temperaturas respecto a la media en el año hidro – meteorológico.

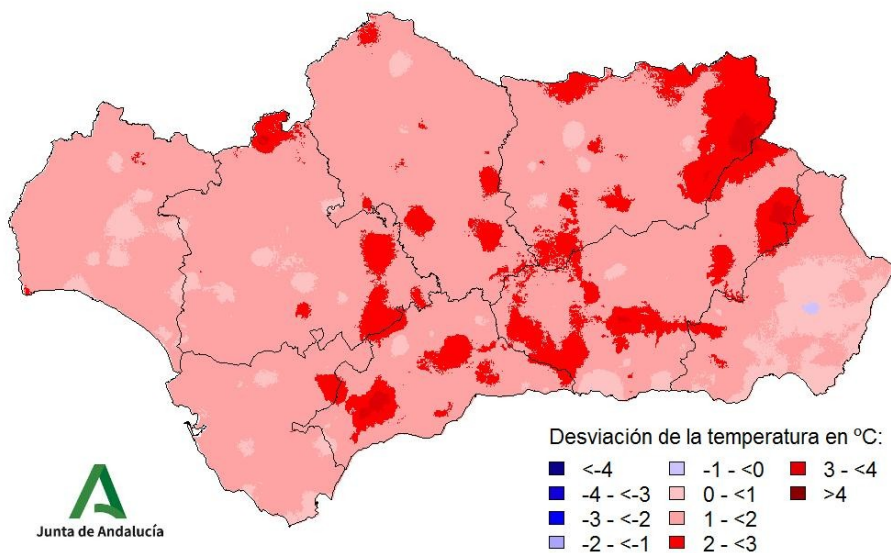




Figura 6: Evolución de las temperaturas medias en el año hidro-meteorológico.

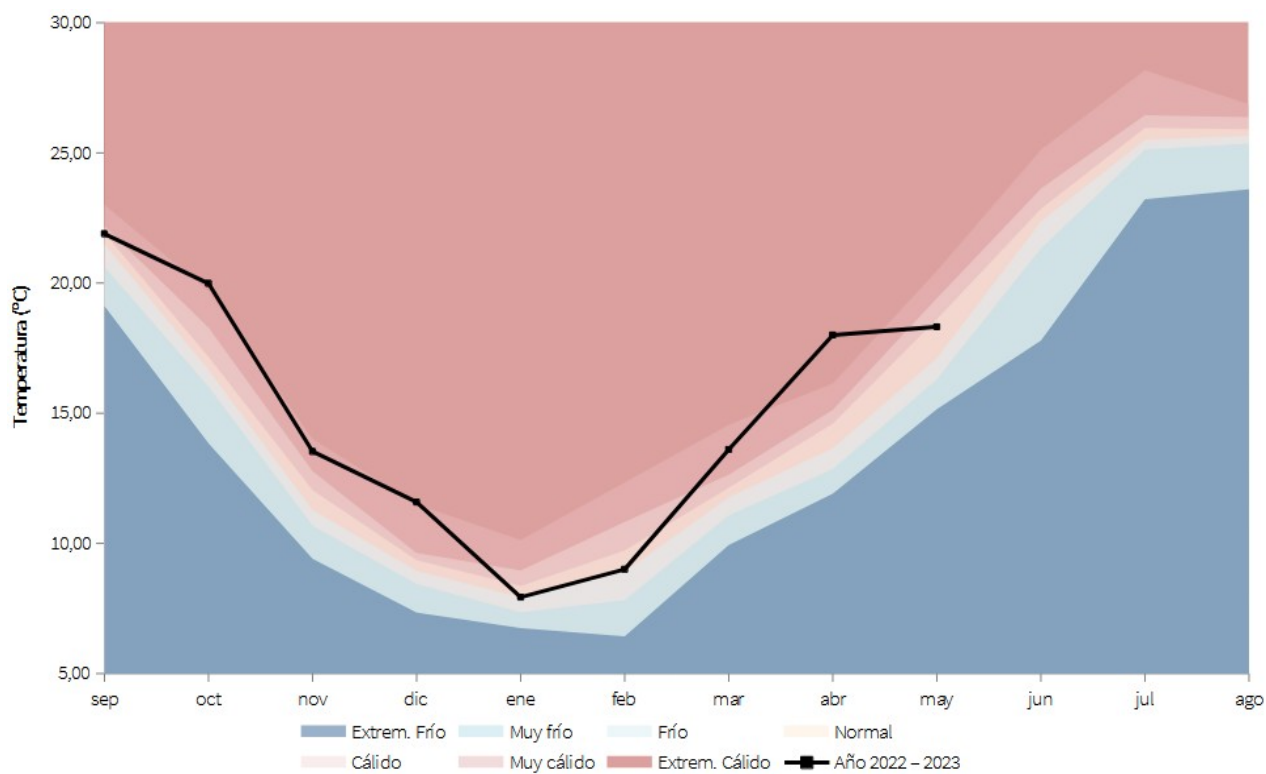


Figura 7: Evolución de las temperaturas medias acumuladas en el año hidro-meteorológico.

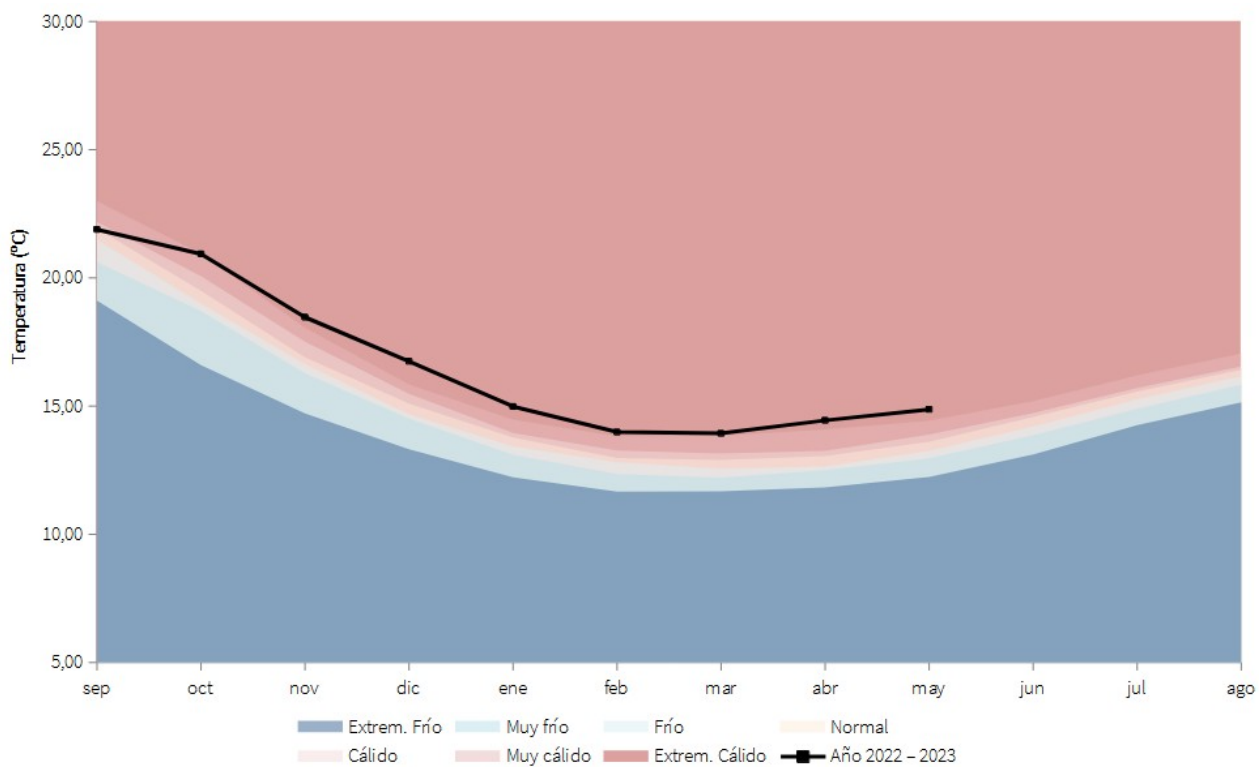




Figura 8: Temperaturas medias y desviaciones respecto a la media (periodo 1991 – 2020) en el año hidro-meteorológico por provincias y por región.

PROVINCIA / REGIÓN	TEMPERATURA (°C)	MEDIA 1991 – 2020 (°C)	DESVIACIÓN (°C)
ANDALUCÍA	15,0	13,3	1,6
ALMERÍA	14,3	13,1	1,2
CÁDIZ	16,6	15,1	1,4
CÓRDOBA	15,0	13,3	1,7
GRANADA	12,6	10,8	1,8
HUELVA	16,1	14,7	1,4
JAÉN	14,2	12,2	1,9
MÁLAGA	15,5	13,7	1,8
SEVILLA	16,3	14,7	1,6

Para más información: [Clima en Andalucía](#) en el [Portal Ambiental de Andalucía](#)