

Evolución de la climatología en el año hidro-meteorológico 2022 – 2023.

Junio de 2023.





Precipitaciones en junio de 2023.

Mapa 1: Precipitaciones totales.

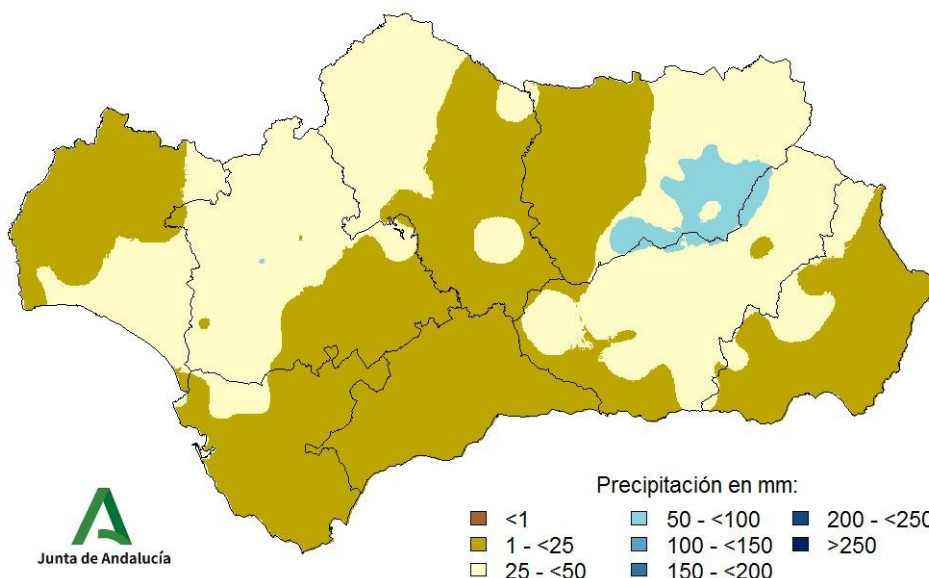


Tabla 1: Precipitaciones totales a nivel regional y lugar que ocupa el año actual.

POSICIÓN	AÑO	PRECIPITACIÓN (MM)	CARÁCTER DEL MES
1	1992	88,1	MUY HÚMEDO
17	2023	24,4	MUY HÚMEDO
31	1984	15,3	HÚMEDO
47	1954	8,3	NORMAL
56	1999	4,2	SECO
66	2013	2,0	MUY SECO
69	2022	0,9	MUY SECO
73	2019	0,5	MUY SECO

Extremadamente húmedo: Las precipitaciones sobrepasan el valor máximo registrado en el periodo de referencia 1991 – 2020.

Muy húmedo: $f < 20\%$. Las precipitaciones se encuentran en el intervalo correspondiente al 20% de los años más húmedos.

Húmedo: $20\% \leq f < 40\%$.

Normal: $40\% \leq f \leq 60\%$. Las precipitaciones registradas se sitúan alrededor de la mediana.

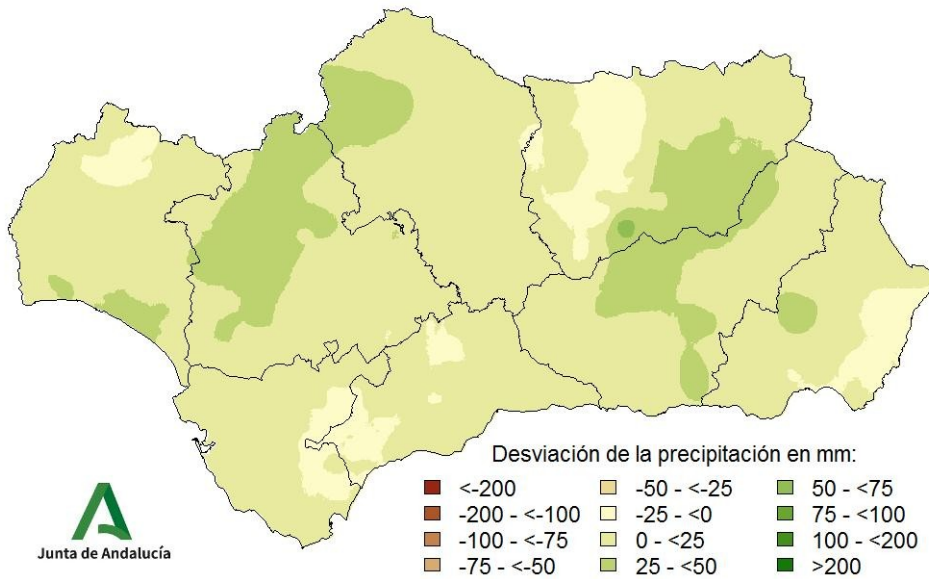
Seco: $60\% \leq f < 80\%$.

Muy seco: $f \geq 80\%$.

Extremadamente seco: Las precipitaciones no alcanzan el valor mínimo registrado en el periodo de referencia 1991 – 2020.



Mapa 2: Desviación de las precipitaciones totales respecto a la media (periodo 1991 – 2020), en milímetros.



Mapa 3: Desviación de las precipitaciones totales respecto a la media (periodo 1991 – 2020), en tanto por ciento.

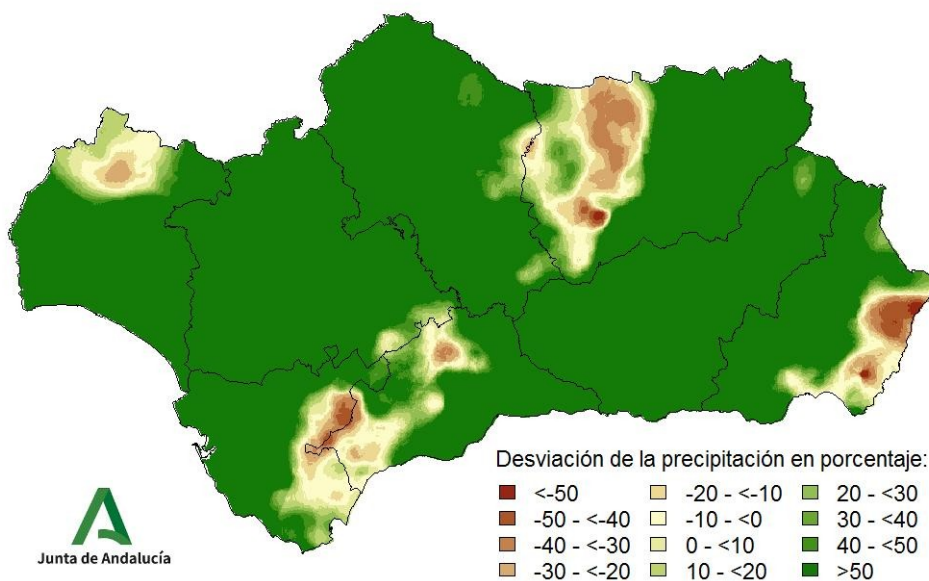




Tabla 2: Precipitaciones totales y desviación respecto a la media (periodo 1991 – 2020) por provincias y por región.

PROVINCIA / REGIÓN	PRECIPITACIÓN (MM)	MEDIA 1991 – 2020 (MM)	ANOMALÍA (MM)	PORCENTAJE RESPECTO A LA MEDIA (%)
ANDALUCÍA	24,4	10,0	14,4	273,2
ALMERÍA	16,2	7,7	8,4	211,1
CÁDIZ	15,9	8,7	7,2	211,0
CÓRDOBA	25,6	10,8	14,8	239,2
GRANADA	31,4	11,1	20,3	308,3
HUELVA	23,2	9,3	13,8	314,6
JAÉN	30,7	15,9	14,8	186,8
MÁLAGA	12,2	7,2	4,9	187,9
SEVILLA	27,9	6,7	21,1	444,1

Tabla 3: Precipitaciones totales y desviación respecto a la media (periodo 1991 – 2020) por grandes cuencas.

CUENCA / REGIÓN	PRECIPITACIÓN (MM)	MEDIA 1991 – 2020 (MM)	ANOMALÍA (MM)	PORCENTAJE RESPECTO A LA MEDIA (%)
ANDALUCÍA	24,4	10,0	14,4	273,2
ATLÁNTICA - CÁDIZ	16,2	8,8	7,4	206,3
GUADALQUIVIR	28,5	10,8	17,7	303,8
MEDITERRÁNEA	15,1	7,2	7,9	223,5
ATLÁNTICA - HUELVA	22,4	9,2	13,1	288,4



Temperaturas en junio de 2023.

Mapa 4: Temperaturas medias.

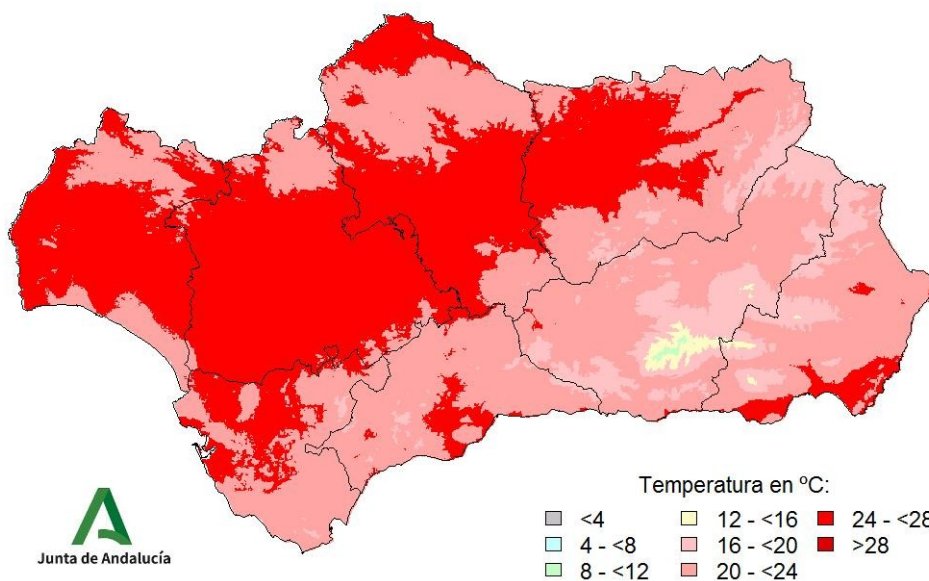


Tabla 4: Temperaturas medias a nivel regional y lugar que ocupa el año actual.

POSICIÓN	AÑO	TEMPERATURA (°C)	CARÁCTER DEL MES
1	2017	25,1	MUY CÁLIDO
7	2022	23,9	MUY CÁLIDO
9	2009	23,5	CÁLIDO
10	2023	23,2	CÁLIDO
19	1991	22,8	NORMAL
28	1998	22,3	FRÍO
51	1980	21,3	MUY FRÍO
73	1992	17,8	MUY FRÍO

Extremadamente cálido: Las temperaturas sobrepasan el valor máximo registrado en el periodo de referencia 1991 – 2020.

Muy cálido: $f < 20\%$. Las temperaturas se encuentran en el intervalo correspondiente al 20% de los años más cálidos.

Cálido: $20\% \leq f < 40\%$.

Normal: $40\% \leq f \leq 60\%$. Las temperaturas registradas se sitúan alrededor de la mediana.

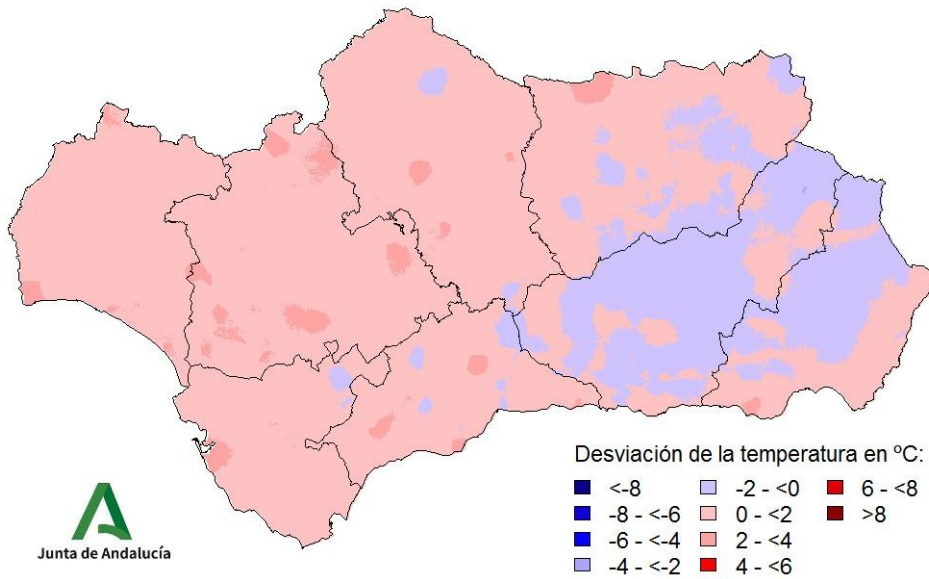
Frío: $60\% \leq f < 80\%$.

Muy frío: $f \geq 80\%$.

Extremadamente frío: Las temperaturas no alcanzan el valor mínimo registrado en el periodo de referencia 1991 – 2020.



Mapa 5: Desviación de las temperaturas medias respecto a la media (periodo 1991 – 2020), en grados centígrados.



Mapa 6: Desviación de las temperaturas medias respecto a la media (periodo 1991 – 2020), en tanto por ciento.

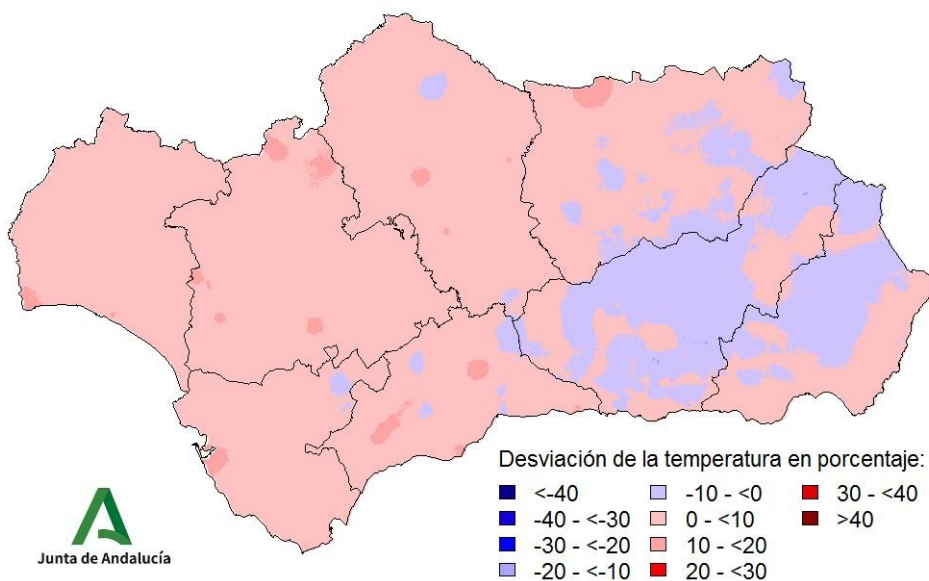




Tabla 5: Temperaturas medias y desviaciones respecto a la media (periodo 1991 – 2020) por provincias y por región.

PROVINCIA / REGIÓN	TEMPERATURA (°C)	MEDIA 1991 – 2020 (°C)	DESVIACIÓN (°C)
ANDALUCÍA	23,2	22,4	0,8
ALMERÍA	21,7	21,5	0,2
CÁDIZ	23,5	22,2	1,3
CÓRDOBA	24,4	23,3	1,1
GRANADA	20,3	20,5	-0,2
HUELVA	24,3	22,8	1,5
JAÉN	23,3	22,8	0,5
MÁLAGA	22,7	21,7	1,0
SEVILLA	25,0	23,4	1,6

Tabla 6: Temperaturas medias y desviaciones respecto a la media (periodo 1991 – 2020) por grandes cuencas.

CUENCA / REGIÓN	TEMPERATURA (°C)	MEDIA 1991 – 2020 (°C)	DESVIACIÓN (°C)
ANDALUCÍA	23,2	22,4	0,8
ATLÁNTICA - CÁDIZ	23,6	22,3	1,3
GUADALQUIVIR	23,5	22,7	0,8
MEDITERRÁNEA	21,9	21,4	0,5
ATLÁNTICA - HUELVA	24,4	22,9	1,4



Gráfico 2: Evolución de las precipitaciones acumuladas en el año hidro-meteorológico.

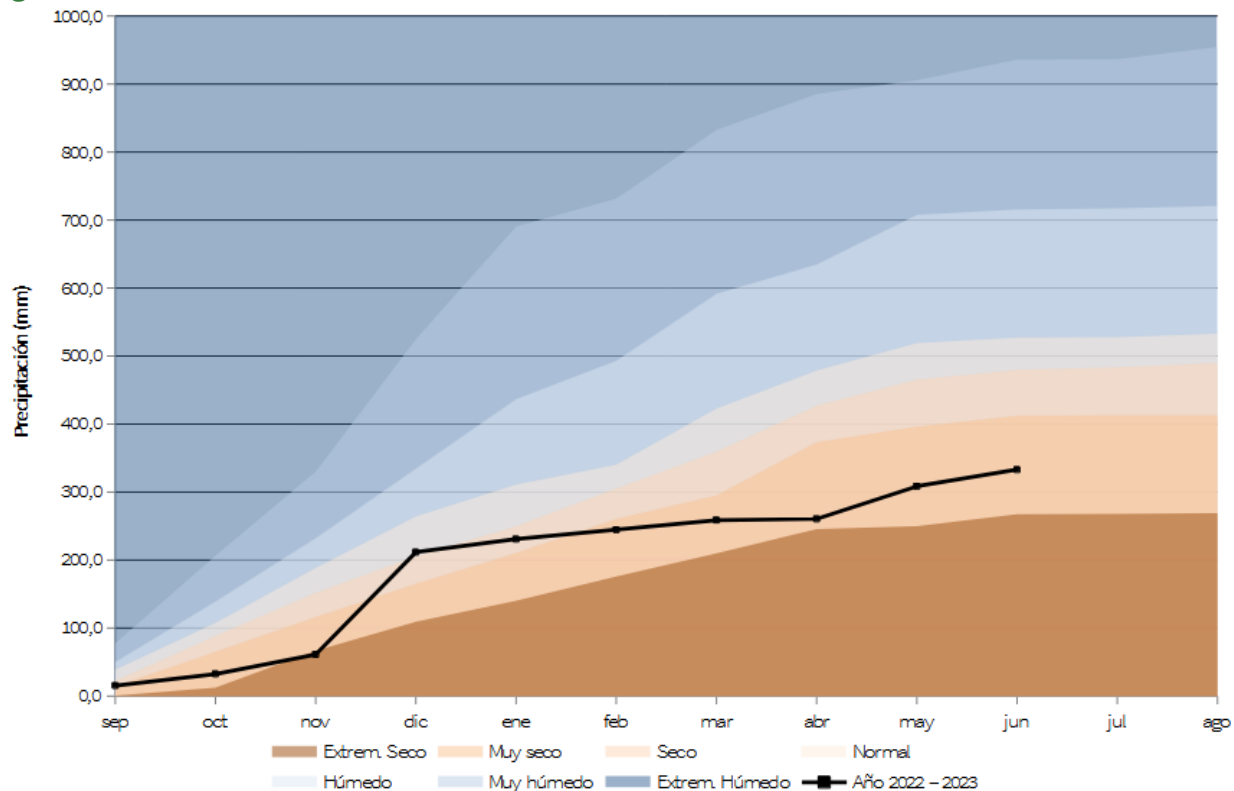
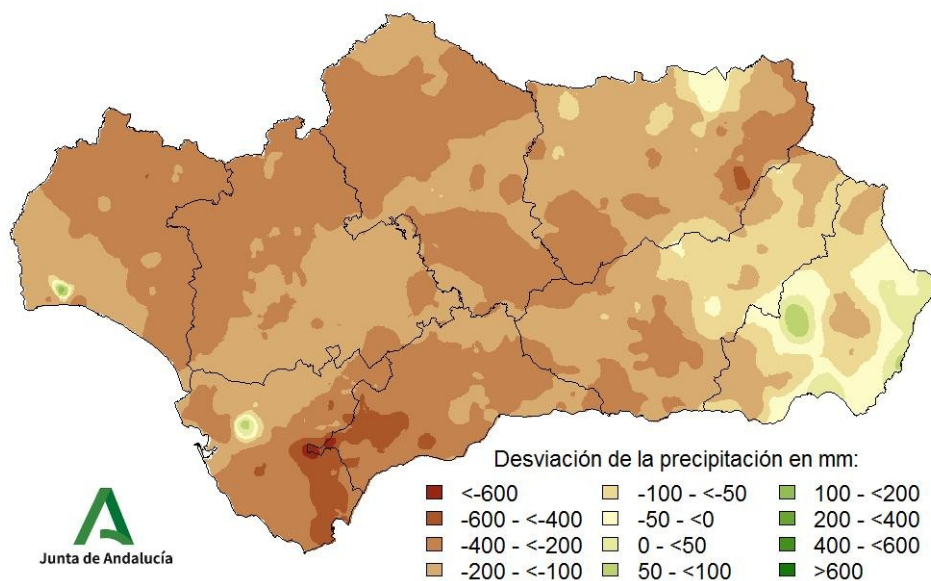


Tabla 7: Precipitaciones totales acumuladas y desviaciones respecto a la media (período 1991 - 2020) en el año hidro-meteorológico por provincias y por región.

PROVINCIA / REGIÓN	PRECIPITACIÓN (MM)	MEDIA 1991 - 2020 (MM)	ANOMALÍA (MM)	PORCENTAJE RESPECTO A LA MEDIA (%)
ANDALUCÍA	332,8	525,5	-192,6	64,7
ALMERÍA	209,0	262,6	-53,5	81,4
CÁDIZ	445,8	711,9	-266,1	63,0
CÓRDOBA	328,5	544,0	-215,4	60,0
GRANADA	259,0	402,1	-143,1	65,7
HUELVA	403,1	636,6	-233,5	63,5
JAÉN	356,7	527,5	-170,8	67,8
MÁLAGA	346,2	615,9	-269,6	56,0
SEVILLA	340,3	554,3	-213,9	61,5



Mapa 8: Desviación de las precipitaciones totales respecto a la media (periodo 1991 – 2020) en el año hidro-meteorológico, en milímetros.



Mapa 9: Desviación de las precipitaciones totales respecto a la media (periodo 1991 – 2020) en el año hidro-meteorológico, en tanto por ciento.

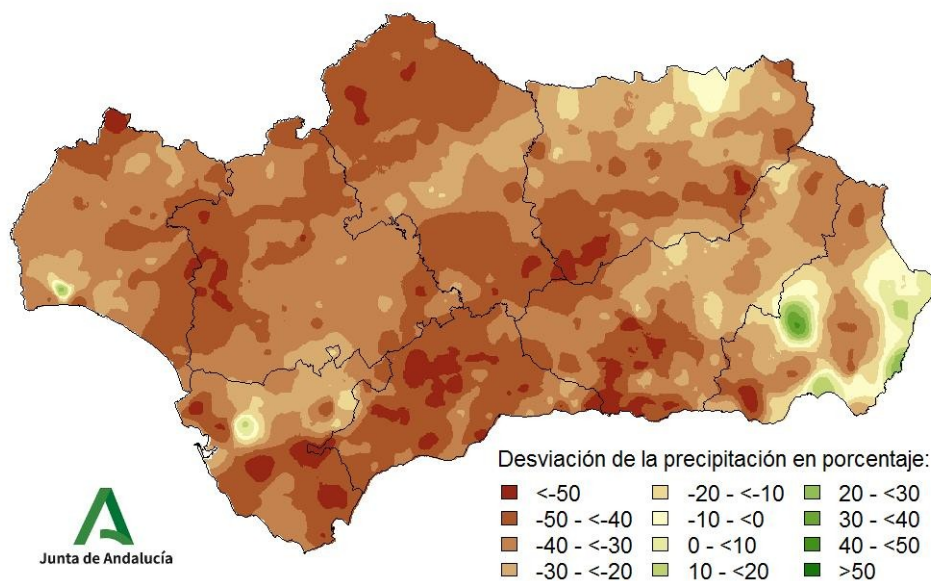




Tabla 8: Precipitaciones totales y desviaciones respecto a la media (periodo 1991 – 2020) en el año hidro-meteorológico por grandes cuencas.

CUENCA / REGIÓN	PRECIPITACIÓN (MM)	MEDIA 1991 – 2020 (MM)	ANOMALÍA (MM)	PORCENTAJE RESPECTO A LA MEDIA (%)
ANDALUCÍA	332,8	525,5	-192,6	64,7
ATLÁNTICA - CÁDIZ	453,0	694,3	-241,3	65,1
GUADALQUIVIR	328,5	515,7	-187,2	64,1
MEDITERRÁNEA	287,6	465,5	-177,9	67,5
ATLÁNTICA - HUELVA	402,0	624,7	-222,6	64,8



Gráfico 4: Evolución de las precipitaciones acumuladas en el año natural.

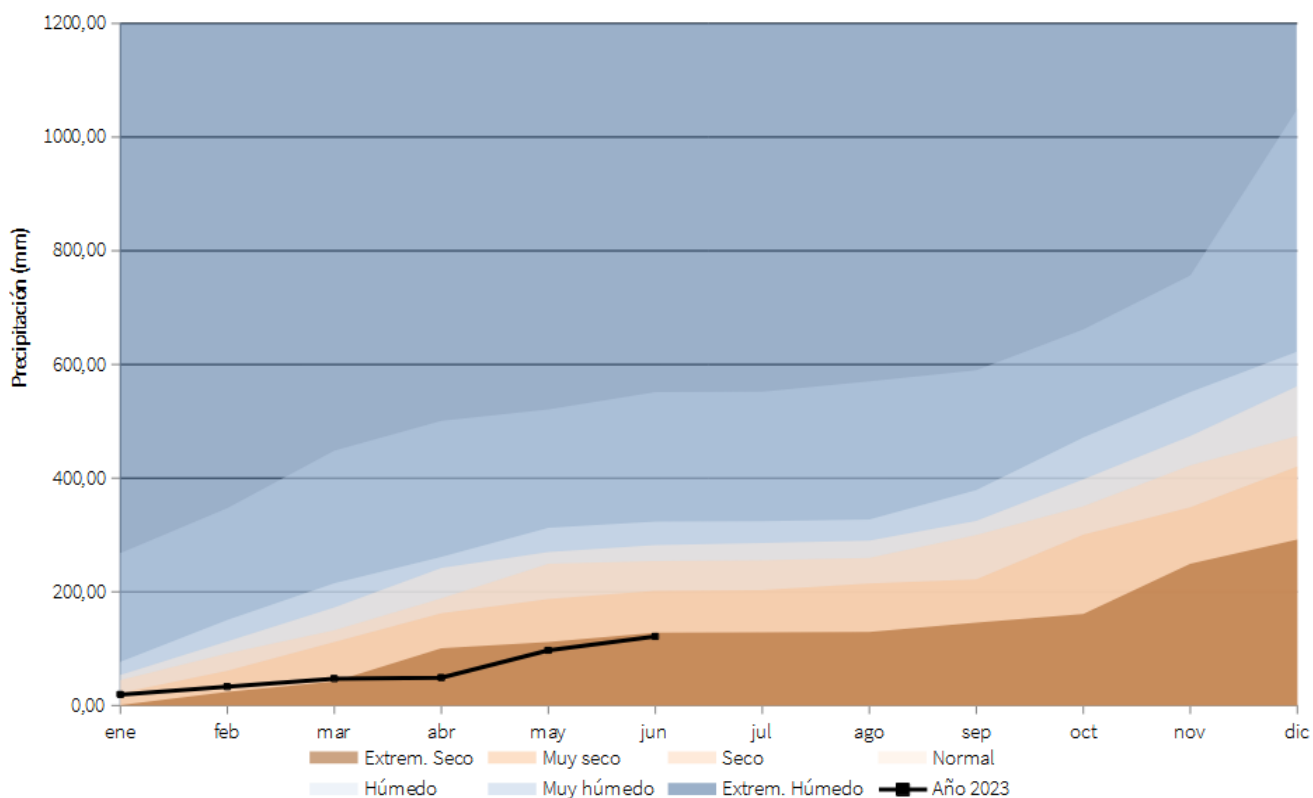
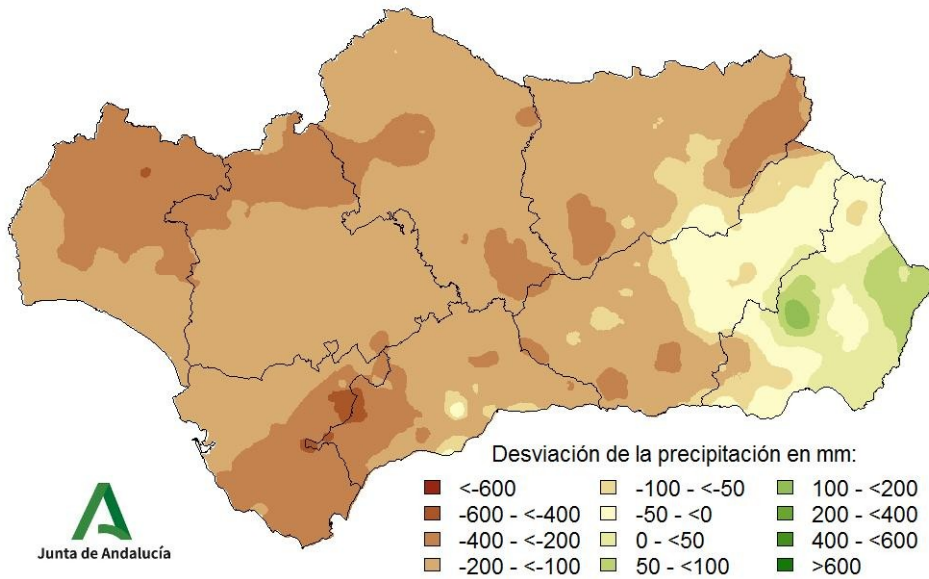


Tabla 9: Precipitaciones totales acumuladas y desviaciones respecto a la media (período 1991 – 2020) en el año natural por provincias y por región.

PROVINCIA / REGIÓN	PRECIPITACIÓN (MM)	MEDIA 1991 – 2020 (MM)	DESVIACIÓN (MM)	PORCENTAJE RESPECTO A LA MEDIA (%)
ANDALUCÍA	121,3	271,3	-150,0	49,7
ALMERÍA	141,4	137,8	3,5	106,0
CÁDIZ	130,3	359,0	-228,7	36,5
CÓRDOBA	110,7	278,5	-167,8	39,9
GRANADA	120,4	216,9	-96,5	59,1
HUELVA	97,0	319,1	-222,0	31,2
JAÉN	141,0	290,4	-149,4	49,5
MÁLAGA	129,7	310,5	-180,8	41,7
SEVILLA	109,4	276,7	-167,3	40,1



Mapa 11: Desviación de las precipitaciones totales respecto a la media (periodo 1991 – 2020) en el año natural, en milímetros.



Mapa 12: Desviación de las precipitaciones totales respecto a la media (periodo 1991 – 2020) en el año natural, en tanto por ciento.

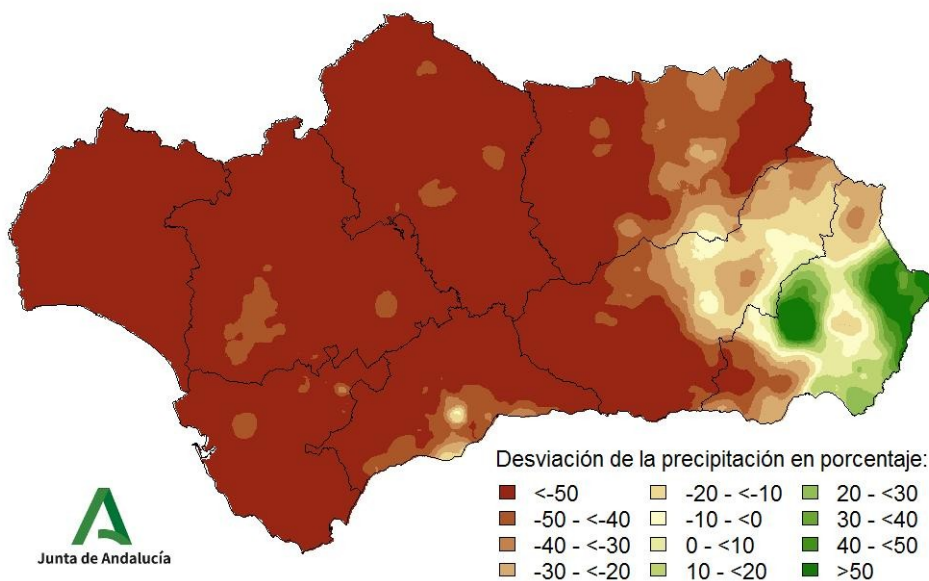




Tabla 10: Precipitaciones totales y desviaciones respecto a la media (periodo 1991 – 2020) en el año natural por grandes cuencas.

CUENCA / REGIÓN	PRECIPITACIÓN (MM)	MEDIA 1991 – 2020 (MM)	DESVIACIÓN (MM)	PORCENTAJE RESPECTO A LA MEDIA (%)
ANDALUCÍA	121,3	271,3	-150,0	49,7
ATLÁNTICA - CÁDIZ	131,0	349,8	-218,8	37,4
GUADALQUIVIR	121,2	269,1	-147,8	47,1
MEDITERRÁNEA	131,4	236,7	-105,3	69,2
ATLÁNTICA - HUELVA	92,3	312,4	-220,1	30,0



Temperaturas en el año hidro-meteorológico (del 01/09/2022 al 30/06/2023).

Mapa 13: Temperaturas medias en el año hidro-meteorológico.

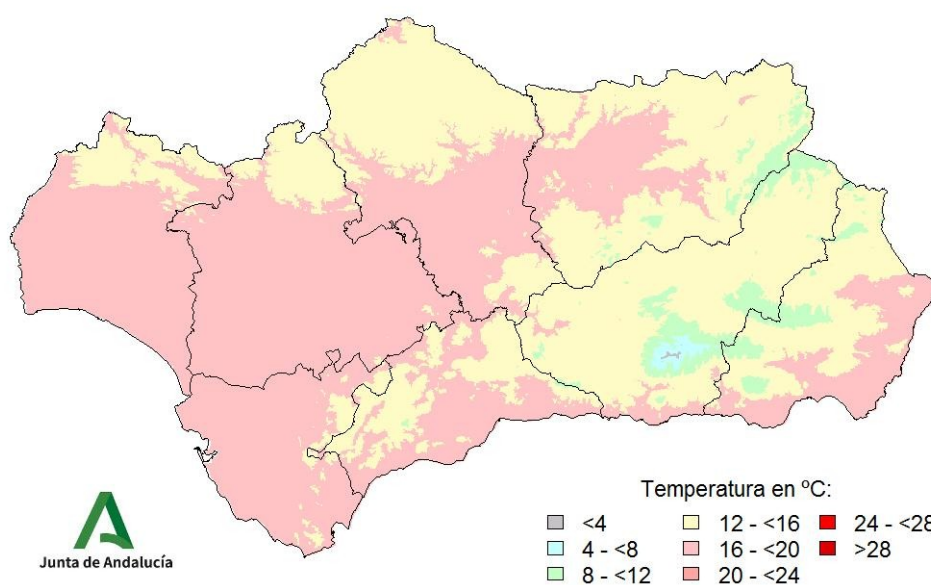


Gráfico 5: Evolución de las temperaturas medias en el año hidro-meteorológico.

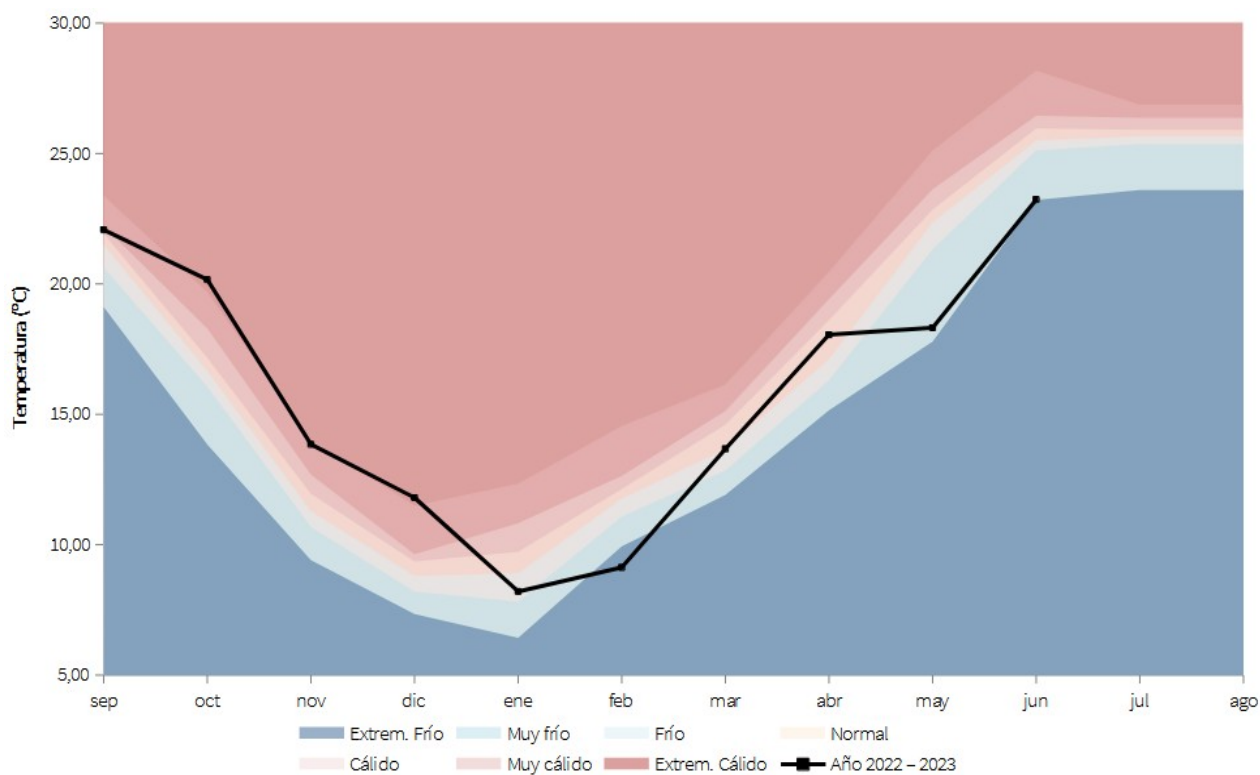




Gráfico 6: Evolución de las temperaturas medias acumuladas en el año hidro-meteorológico.

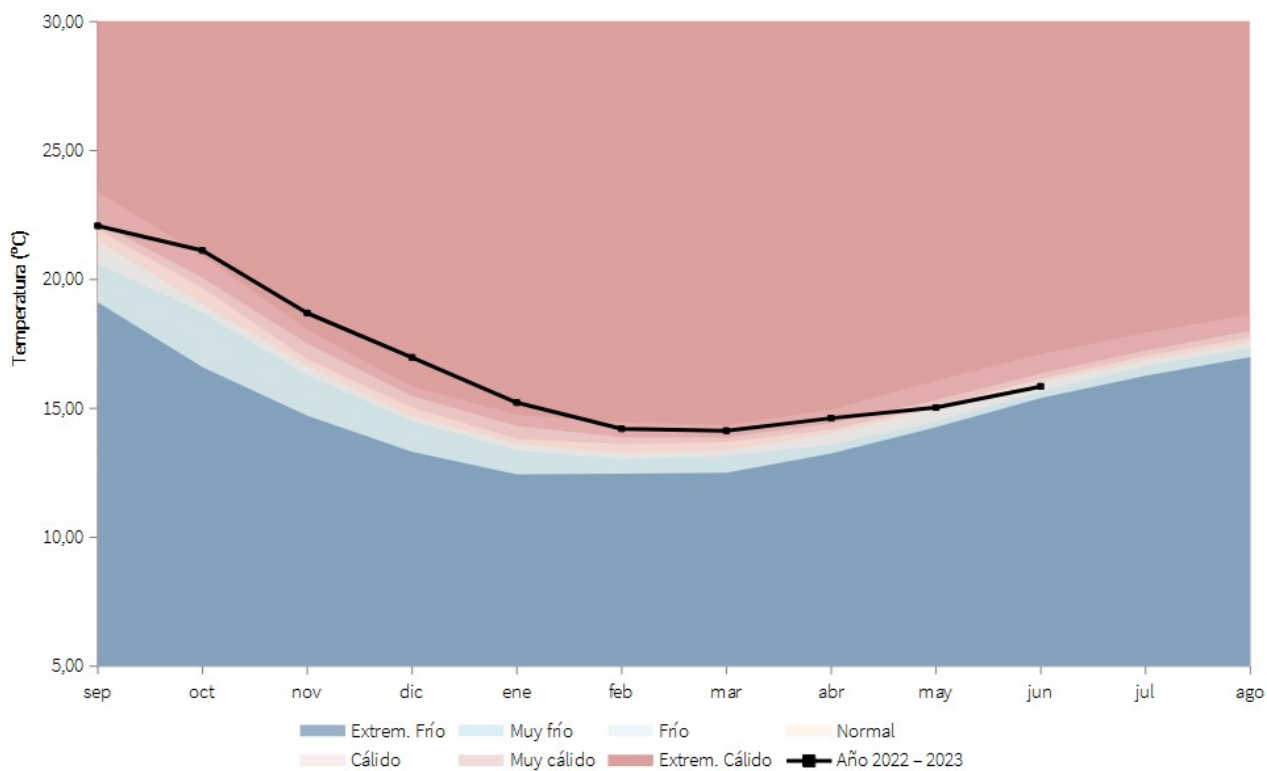


Tabla 11: Temperaturas medias y desviaciones respecto a la media (periodo 1991 – 2020) en el año hidro-meteorológico por provincias y por región.

PROVINCIA / REGIÓN	TEMPERATURA (°C)	MEDIA 1991 – 2020 (°C)	DESVIACIÓN (°C)
ANDALUCÍA	15,8	14,2	1,5
ALMERÍA	15,1	13,9	1,1
CÁDIZ	17,3	15,8	1,4
CÓRDOBA	16,0	14,3	1,6
GRANADA	13,4	11,7	1,6
HUELVA	16,9	15,5	1,4
JAÉN	15,1	13,3	1,7
MÁLAGA	16,2	14,5	1,7
SEVILLA	17,2	15,6	1,6



Mapa 14: Desviación de las temperaturas medias respecto a la media (periodo 1991 – 2020) en el año hidro-meteorológico.

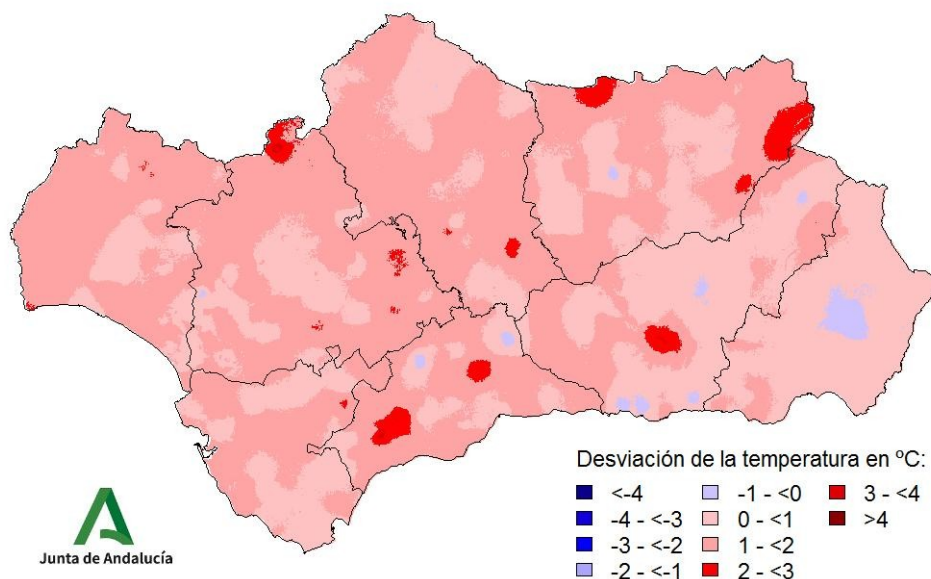


Tabla 12: Temperaturas medias y desviaciones respecto a la media (periodo 1991 – 2020) en el año hidro-meteorológico por grandes cuencas.

CUENCA / REGIÓN	TEMPERATURA (°C)	MEDIA 1991 – 2020 (°C)	DESVIACIÓN (°C)
ANDALUCÍA	15,8	14,2	1,5
ATLÁNTICA - CÁDIZ	17,3	15,8	1,4
GUADALQUIVIR	15,7	14,0	1,6
MEDITERRÁNEA	15,6	14,2	1,3
ATLÁNTICA - HUELVA	17,0	15,6	1,4



Temperaturas en el año natural (del 01/01/2023 al 30/06/2023).

Mapa 15: Temperaturas medias en el año natural.

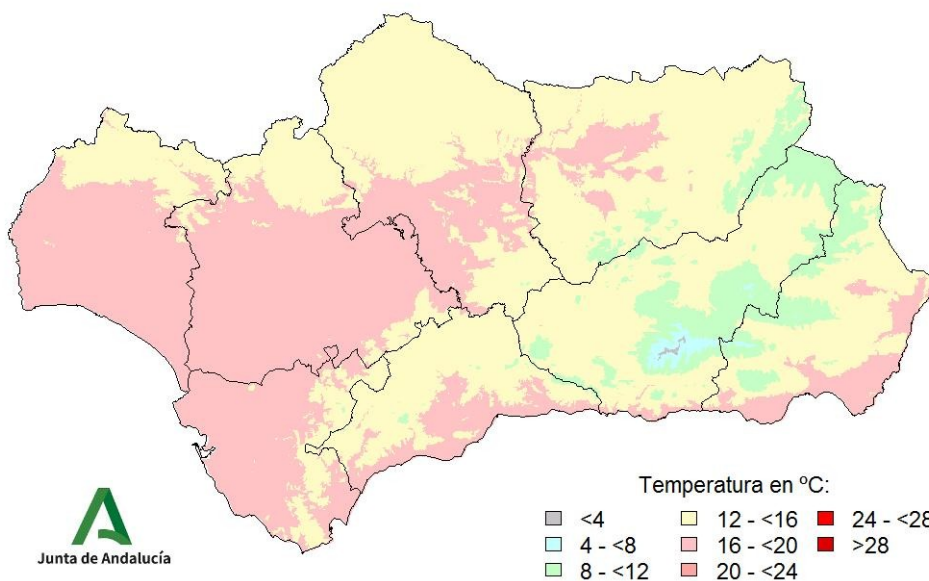


Gráfico 7: Evolución de las temperaturas medias en el año natural.

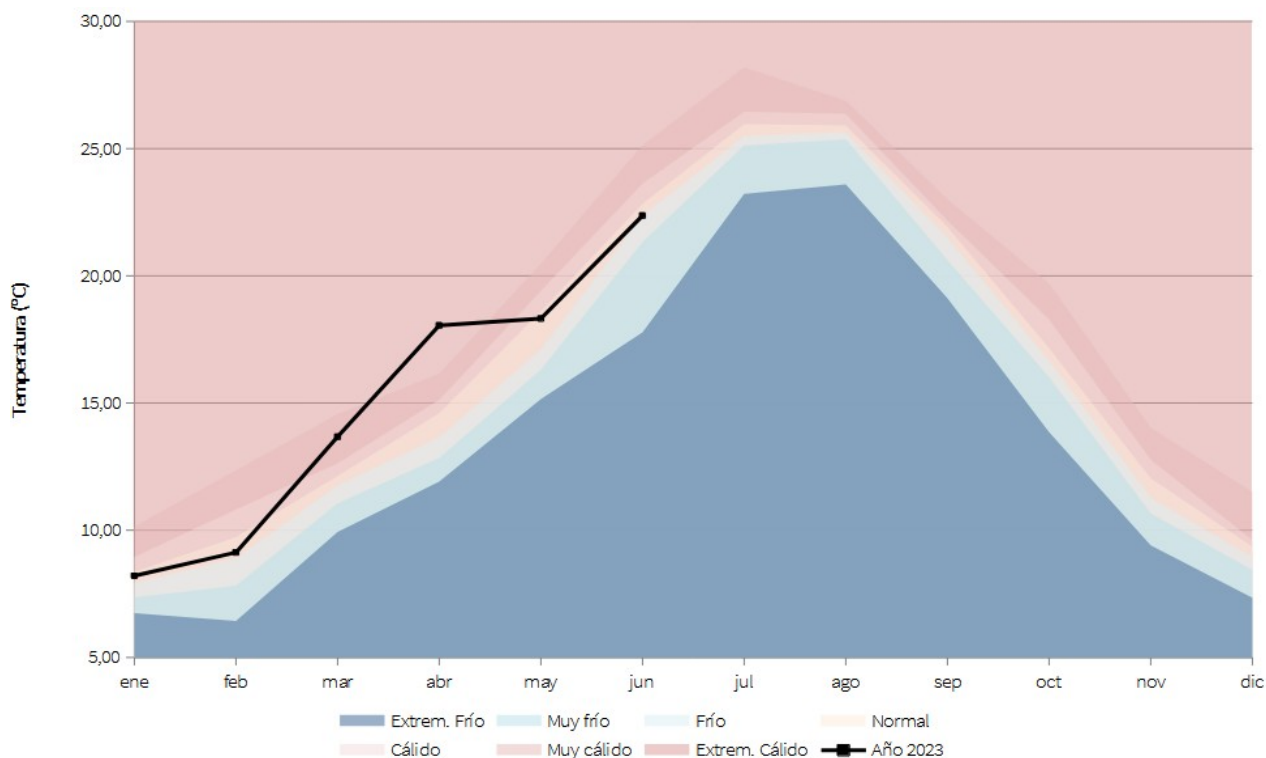




Gráfico 8: Evolución de las temperaturas medias acumuladas en el año natural.

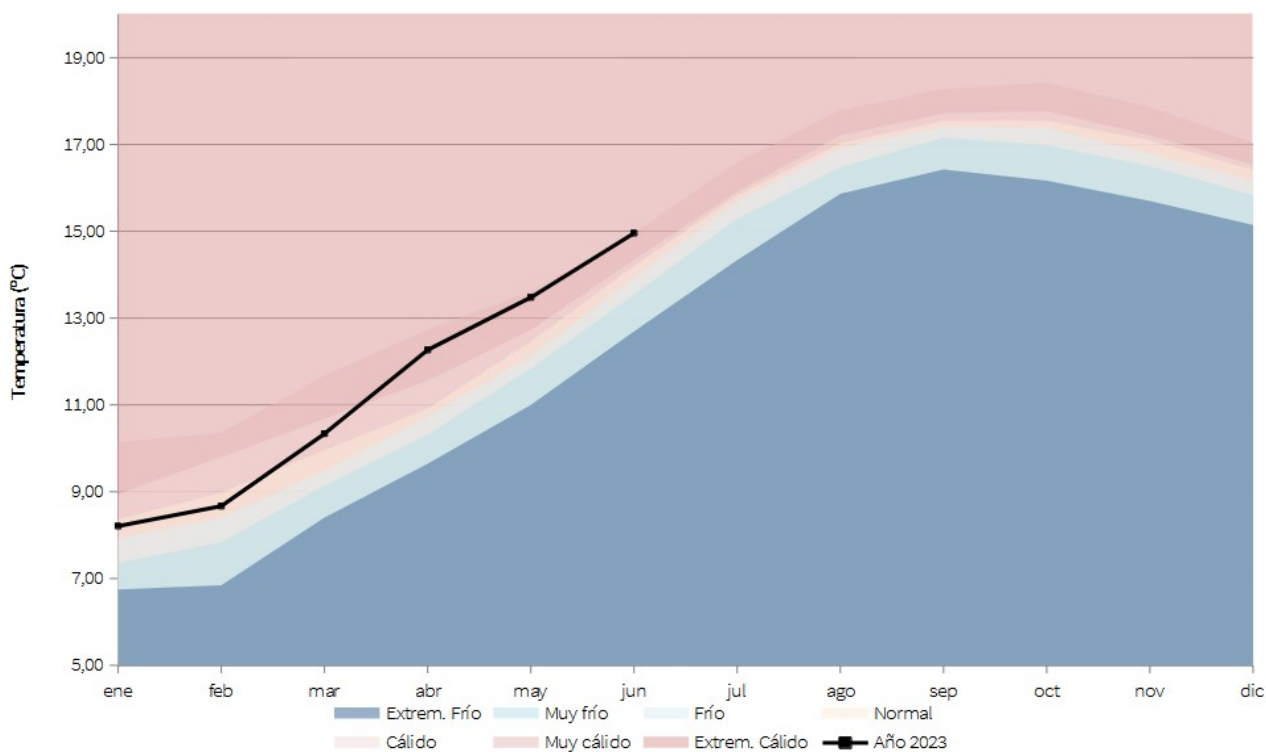


Tabla 13: Temperaturas medias y desviaciones respecto a la media (periodo 1991 – 2020) en el año natural por provincias y por región.

PROVINCIA / REGIÓN	TEMPERATURA (°C)	MEDIA 1991 – 2020 (°C)	DESVIACIÓN (°C)
ANDALUCÍA	15,1	13,9	1,1
ALMERÍA	14,1	13,5	0,6
CÁDIZ	16,4	15,3	1,1
CÓRDOBA	15,3	14,0	1,2
GRANADA	12,4	11,4	0,9
HUELVA	16,4	15,1	1,3
JAÉN	14,4	13,1	1,3
MÁLAGA	15,4	14,0	1,3
SEVILLA	16,6	15,2	1,3



Mapa 16: Desviación de las temperaturas medias respecto a la media (periodo 1991 – 2020) en el año natural.

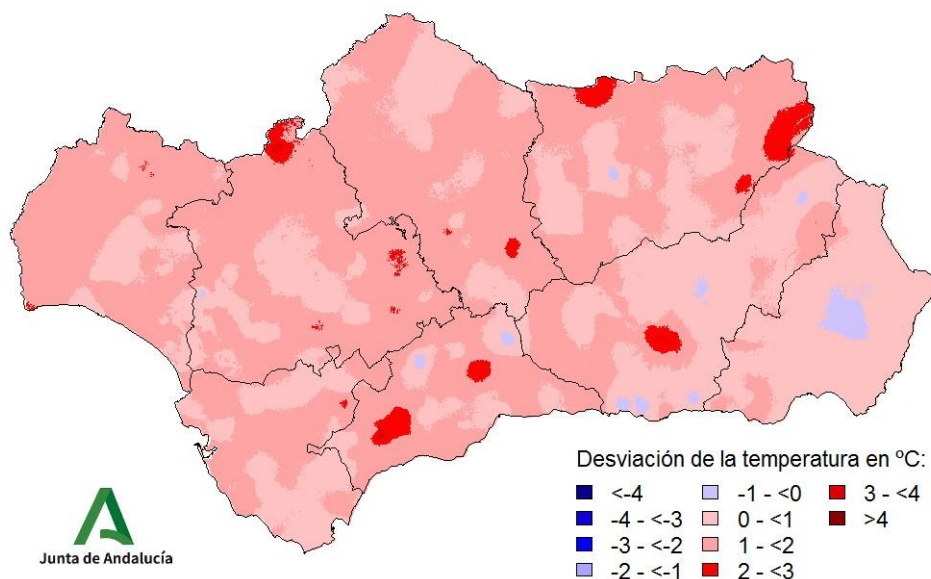


Tabla 14: Temperaturas medias y desviaciones respecto a la media (periodo 1991 – 2020) en el año natural por grandes cuencas.

CUENCA / REGIÓN	TEMPERATURA (°C)	MEDIA 1991 – 2020 (°C)	DESVIACIÓN (°C)
ANDALUCÍA	15,1	13,9	1,1
ATLÁNTICA - CÁDIZ	16,4	15,2	1,1
GUADALQUIVIR	15,0	13,7	1,2
MEDITERRÁNEA	14,6	13,7	0,9
ATLÁNTICA - HUELVA	16,5	15,2	1,3



Indicadores de seguimiento de la sequía (junio 2023).

Gráfico 9: Índice Estandarizado de Sequía Pluviométrica.

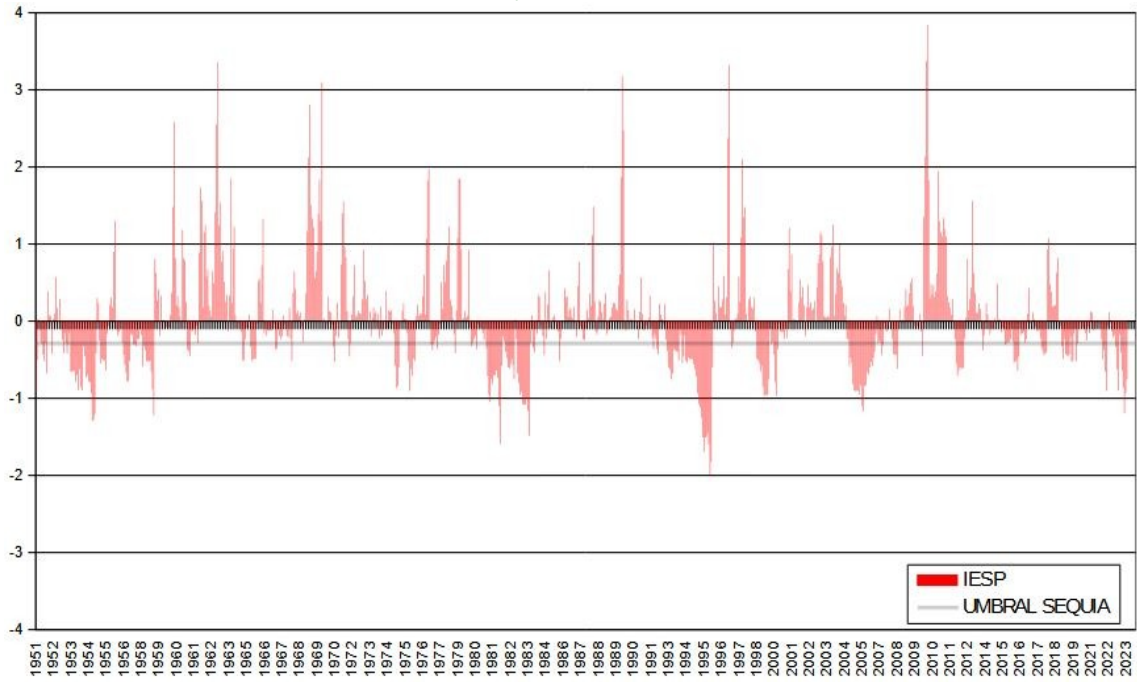
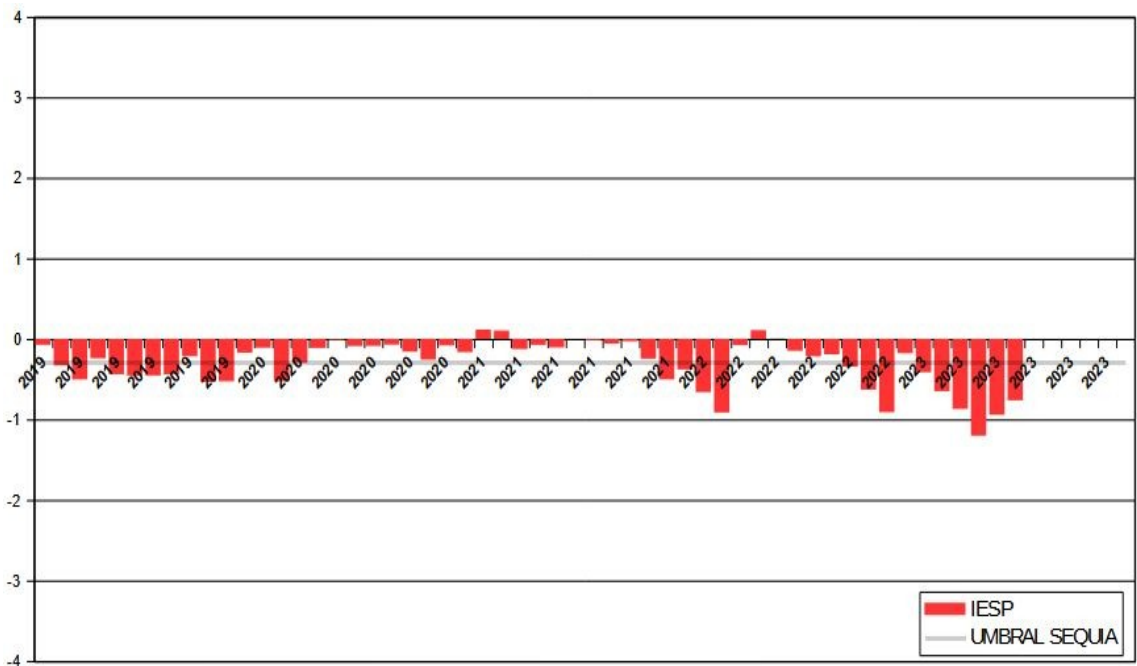
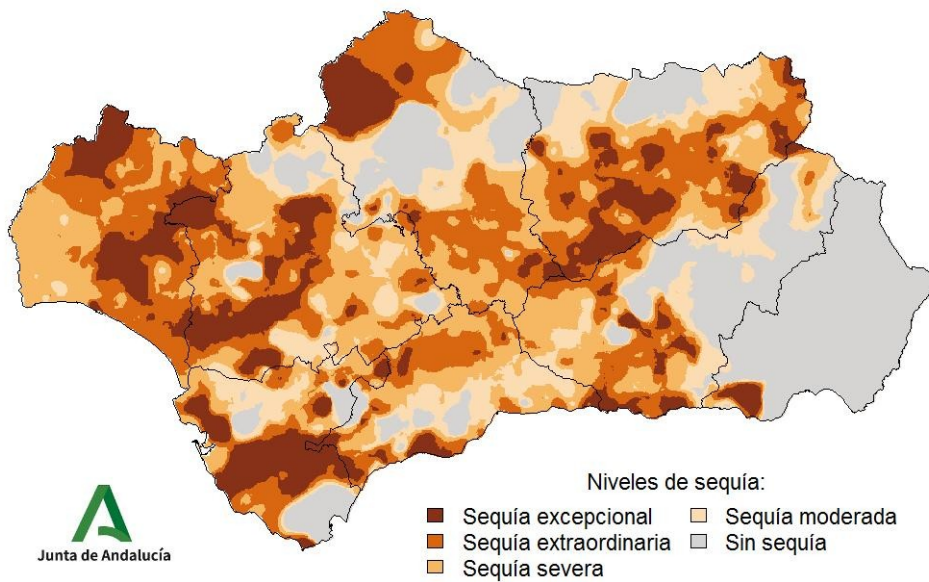


Gráfico 10: Índice Estandarizado de Sequía Pluviométrica. Detalle de los últimos cinco años.





Mapa 17: Índice Estandarizado de Sequía Pluviométrica.



Mapa 18: Intensidad del déficit pluviométrico.

