

# **Evolución de la climatología en el año hidro-meteorológico 2022 – 2023. Síntesis ejecutiva.**

Junio de 2023.





## Precipitaciones.

Con precipitaciones medias en el conjunto regional de 24,4 mm, más de un 175% por encima de la media de referencia, el mes de **junio** ha tenido un carácter **muy húmedo** en Andalucía. Aunque las precipitaciones tuvieron un carácter generalizado, fueron más abundantes en el sector más oriental de los Sistemas Béticos y en la Sierra Norte de Sevilla.

El promedio regional en el **año hidro-meteorológico** se sitúa en los 333 mm. manteniéndose el carácter **muy seco** en cuanto a las precipitaciones. En cuanto a la **sequía**, la situación puede calificarse como de **severa**.

Figura 1: Desviación de las precipitaciones totales respecto a la media en el año hidro-meteorológico.

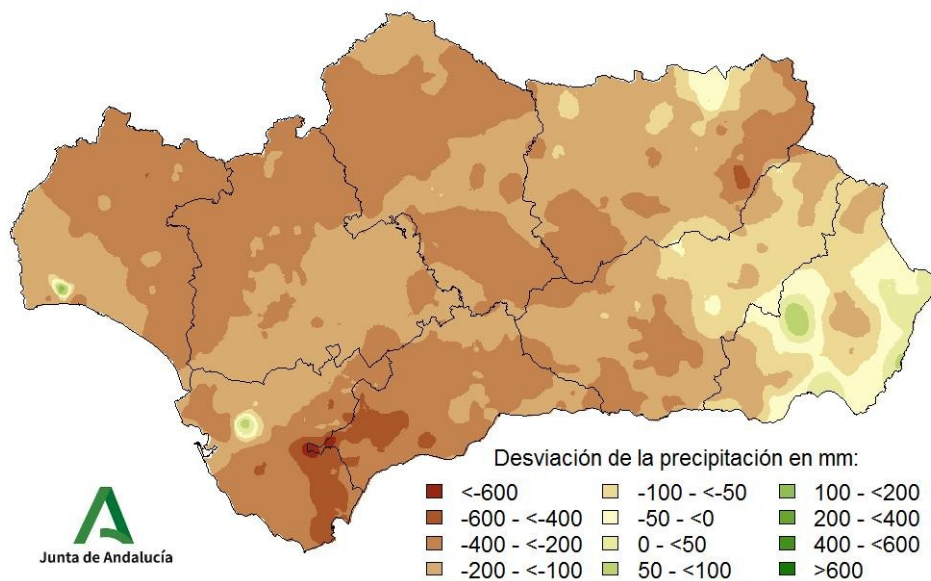




Figura 2: Evolución de las precipitaciones acumuladas en el año hidro-meteorológico.

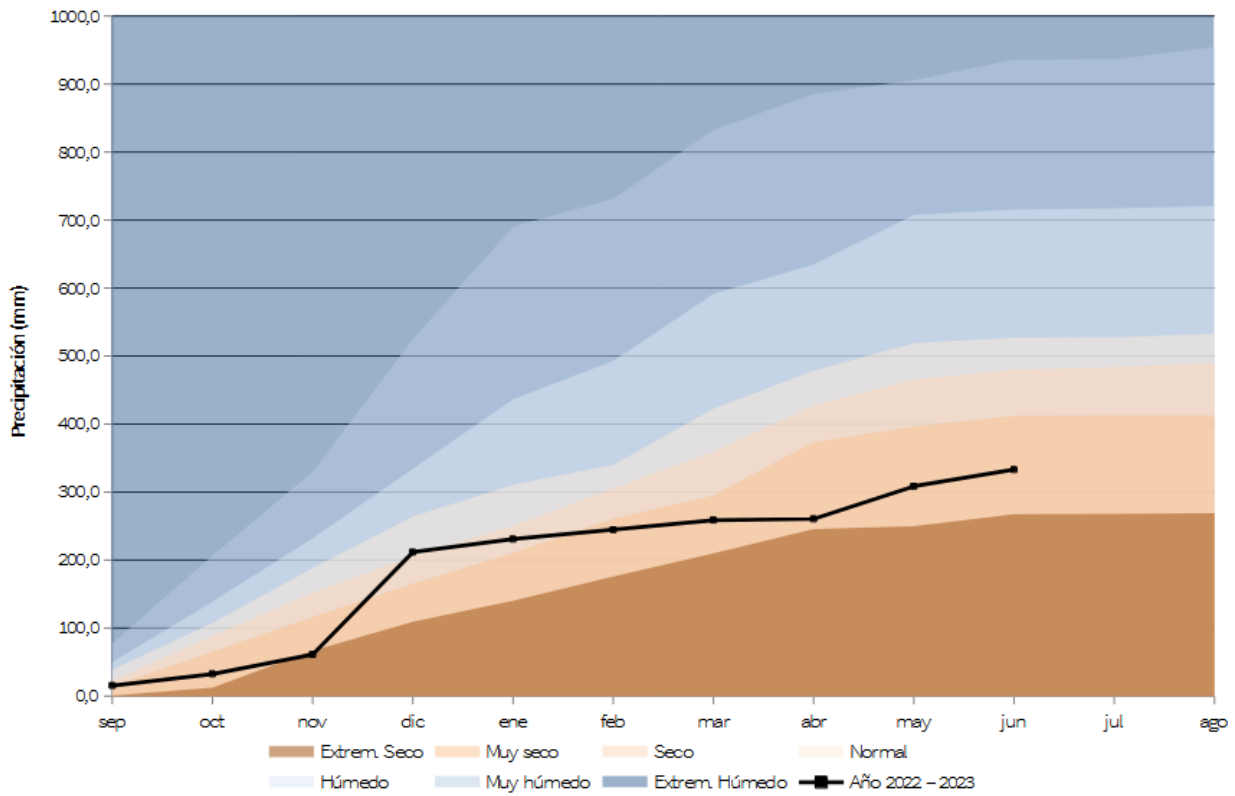


Figura 3: Índice Estandarizado de Sequía Pluviométrica. Detalle de los últimos cinco años.

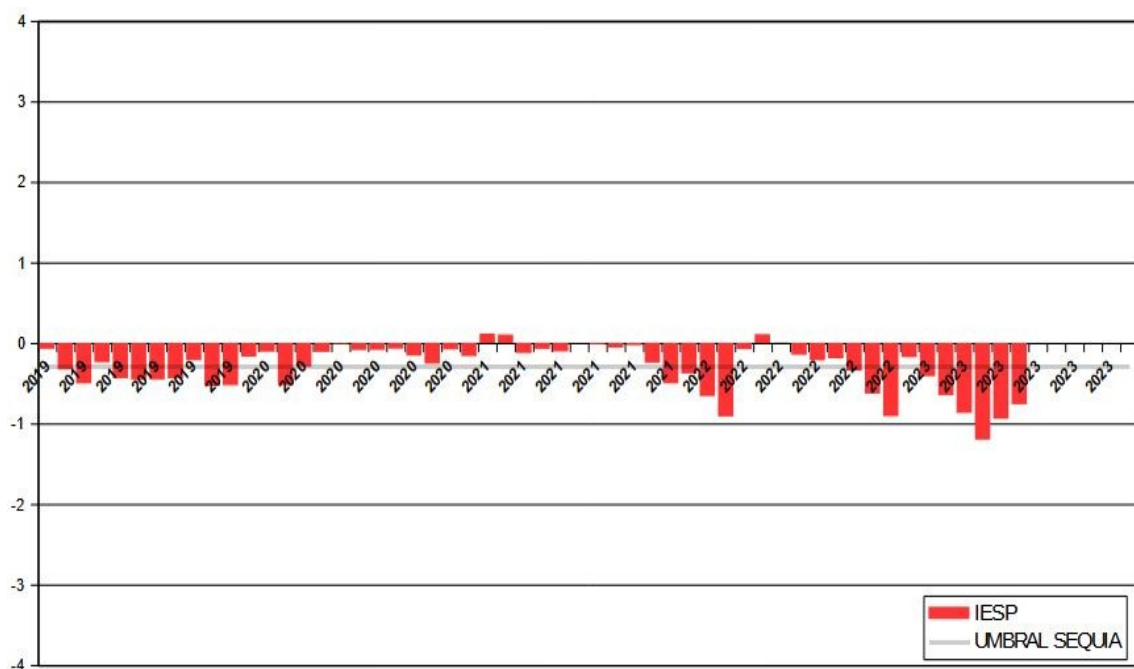




Figura 4: Precipitaciones totales acumuladas y desviaciones respecto a la media (periodo 1991 – 2020) en el año hidro-meteorológico por provincias y por región.

PROVINCIA / REGIÓN	PRECIPITACIÓN (MM)	MEDIA 1991 – 2020 (MM)	ANOMALÍA (MM)	PORCENTAJE RESPECTO A LA MEDIA (%)
ANDALUCÍA	332,8	525,5	-192,6	64,7
ALMERÍA	209,0	262,6	-53,5	81,4
CÁDIZ	445,8	711,9	-266,1	63,0
CÓRDOBA	328,5	544,0	-215,4	60,0
GRANADA	259,0	402,1	-143,1	65,7
HUELVA	403,1	636,6	-233,5	63,5
JAÉN	356,7	527,5	-170,8	67,8
MÁLAGA	346,2	615,9	-269,6	56,0
SEVILLA	340,3	554,3	-213,9	61,5



## Temperaturas.

La temperatura media regional se ha situado en los 23,2°C, 0,8°C por encima de los valores de referencia, calificándose el mes de **junio** como **cálido** desde el punto de vista térmico. Las anomalías térmicas positivas se produjeron en el sector central y occidental de la región con valores máximos en el Bajo Guadalquivir. En cambio, en el tercio oriental predominaron las anomalías negativas.

Tras el mes de junio, la temperatura media del **año hidro-meteorológico** se sitúa en los 15,8°C, 1,5°C por encima de la media del periodo 1991 – 2020, calificándose el año de forma provisional como **extremadamente cálido** desde el punto de vista térmico.

Figura 5: Desviación de las temperaturas respecto a la media en el año hidro – meteorológico.

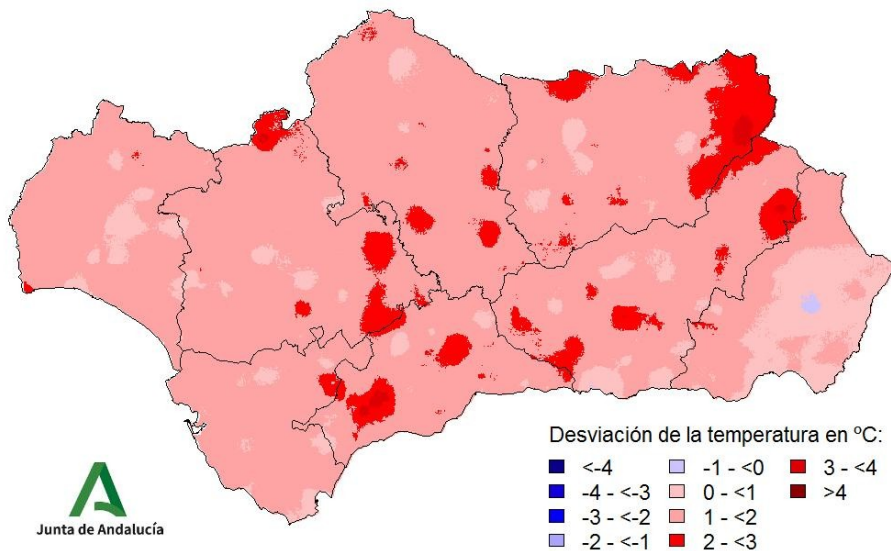




Figura 6: Evolución de las temperaturas medias en el año hidro-meteorológico.

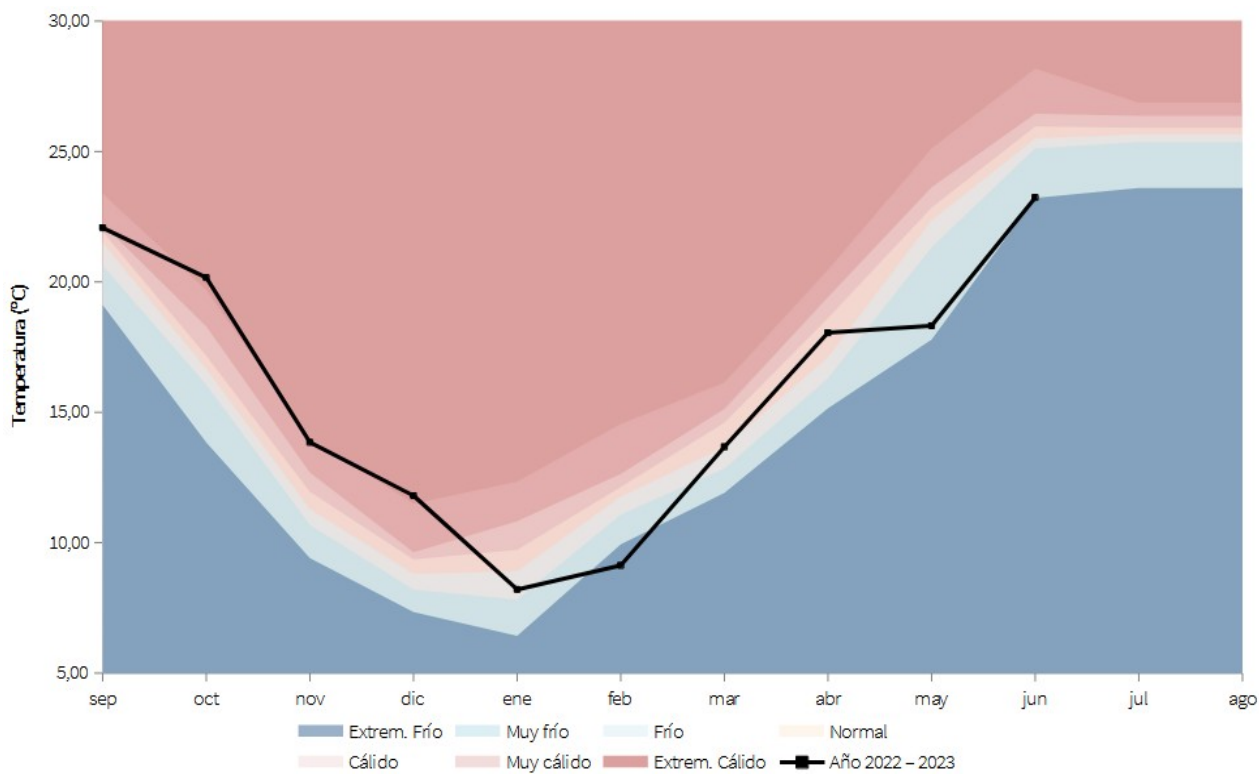


Figura 7: Evolución de las temperaturas medias acumuladas en el año hidro-meteorológico.

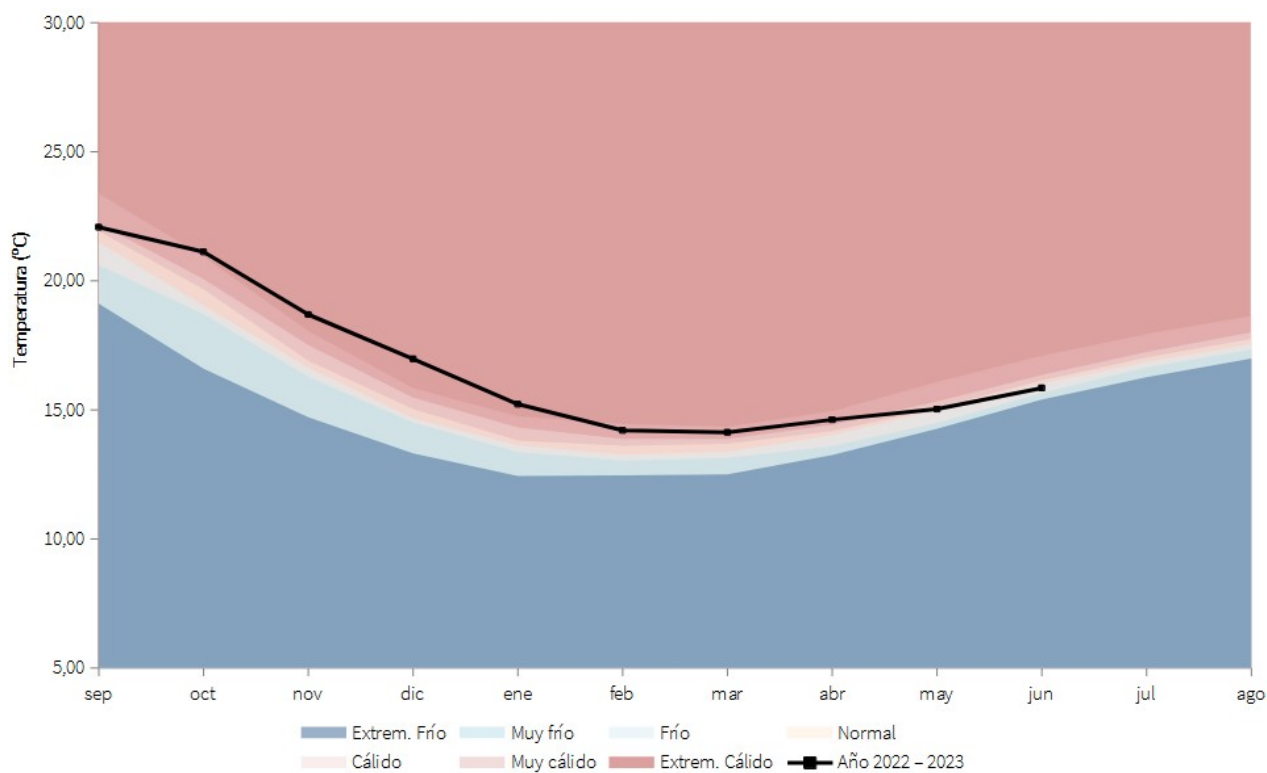




Figura 8: Temperaturas medias y desviaciones respecto a la media (periodo 1991 – 2020) en el año hidro-meteorológico por provincias y por región.

PROVINCIA / REGIÓN	TEMPERATURA (°C)	MEDIA 1991 – 2020 (°C)	DESVIACIÓN (°C)
ANDALUCÍA	15,8	14,2	1,5
ALMERÍA	15,1	13,9	1,1
CÁDIZ	17,3	15,8	1,4
CÓRDOBA	16,0	14,3	1,6
GRANADA	13,4	11,7	1,6
HUELVA	16,9	15,5	1,4
JAÉN	15,1	13,3	1,7
MÁLAGA	16,2	14,5	1,7
SEVILLA	17,2	15,6	1,6

Para más información: [Clima en Andalucía](#) en el [Portal Ambiental de Andalucía](#)