

Evolución de la climatología en el año hidro-meteorológico 2022 – 2023. Síntesis ejecutiva.

Julio de 2023.





Precipitaciones.

Las precipitaciones en el pasado mes de **julio** fueron escasas, como es habitual en esta época del año, no llegando a 1 litro por metro cuadrado como media regional, pudiendo calificarse como de carácter **normal**. Sólo destacaron ligeramente en el extremo oriental con valores que llegaron a alcanzar los 25 litros por metro cuadrado.

El carácter del **año hidro-meteorológico** se mantiene como **muy seco** sin variar de forma significativa la situación de sequía que se mantiene en los niveles de **sequía severa**.

Figura 1: Desviación de las precipitaciones totales respecto a la media en el año hidro-meteorológico.

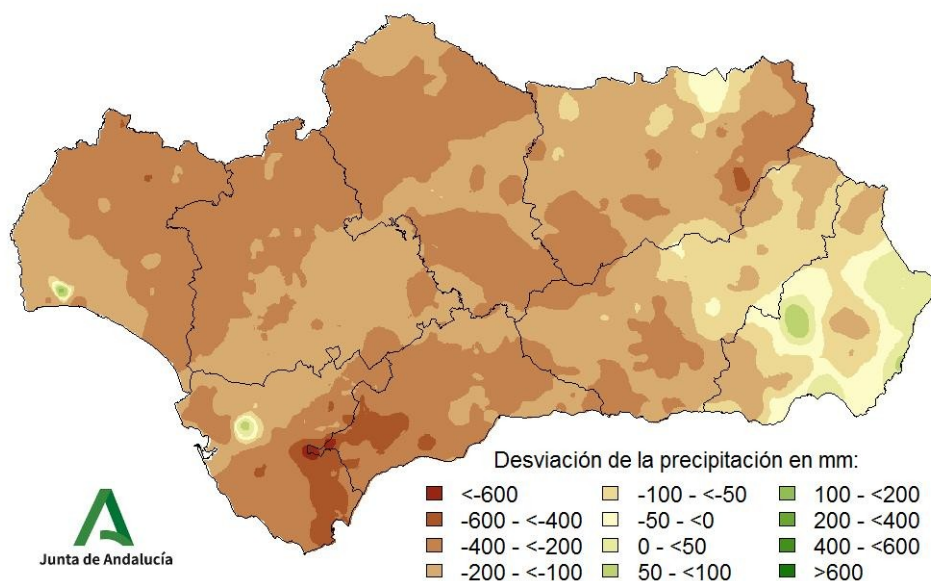




Figura 4: Precipitaciones totales acumuladas y desviaciones respecto a la media (periodo 1991 – 2020) en el año hidro-meteorológico por provincias y por región.

PROVINCIA / REGIÓN	PRECIPITACIÓN (MM)	MEDIA 1991 – 2020 (MM)	ANOMALÍA (MM)	PORCENTAJE RESPECTO A LA MEDIA (%)
ANDALUCÍA	333,5	526,2	-192,6	64,9
ALMERÍA	214,9	263,2	-48,3	83,5
CÁDIZ	445,8	712,2	-266,3	63,0
CÓRDOBA	328,7	544,9	-216,1	59,9
GRANADA	259,3	403,1	-143,8	65,6
HUELVA	403,1	637,9	-234,8	63,3
JAÉN	356,8	528,4	-171,6	67,7
MÁLAGA	346,3	616,1	-269,8	56,0
SEVILLA	340,3	554,7	-214,3	61,5



Temperaturas.

La temperatura media regional en el mes de **julio** se ha situado en los 27,7°C, 2°C por encima de los valores de referencia, calificándose el mes como **muy cálido** desde el punto de vista térmico. Las anomalías térmicas positivas fueron generalizadas y especialmente altas en la mitad oriental con valores superiores a los de referencia en más de 4°C.

Tras el mes de julio, con una temperatura media del **año hidro-meteorológico** que se sitúa en los 16,9°C, 1,6°C por encima de la media del periodo 1991 – 2020, el carácter del año puede considerarse hasta el momento como **extremadamente cálido**.

Figura 5: Desviación de las temperaturas respecto a la media en el año hidro – meteorológico.

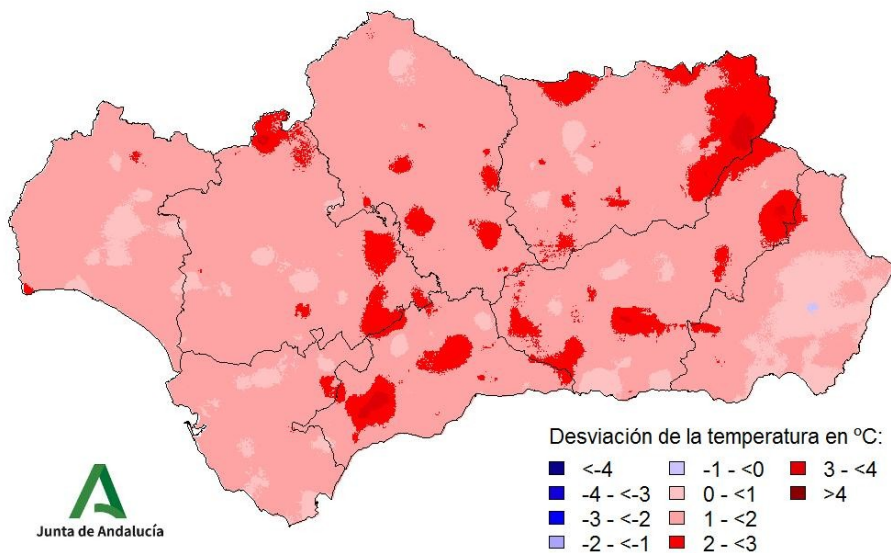




Figura 6: Evolución de las temperaturas medias en el año hidro-meteorológico.

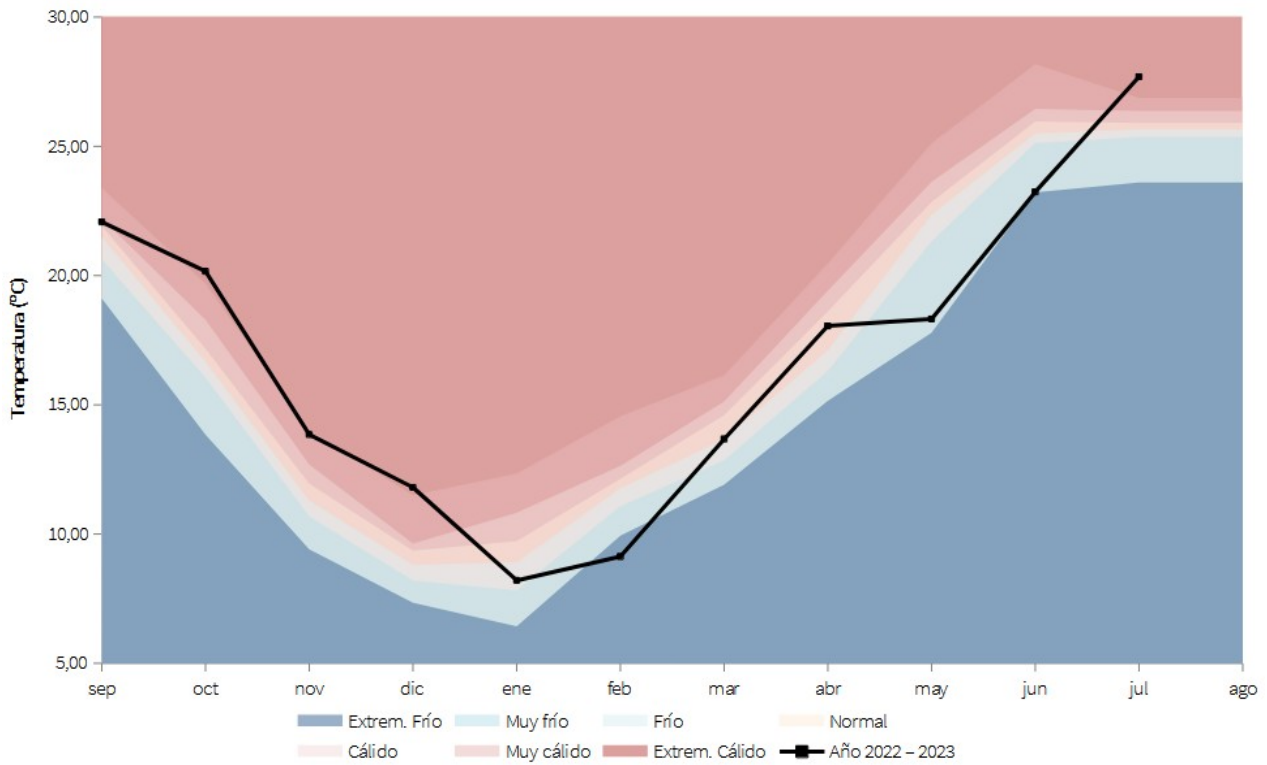


Figura 7: Evolución de las temperaturas medias acumuladas en el año hidro-meteorológico.

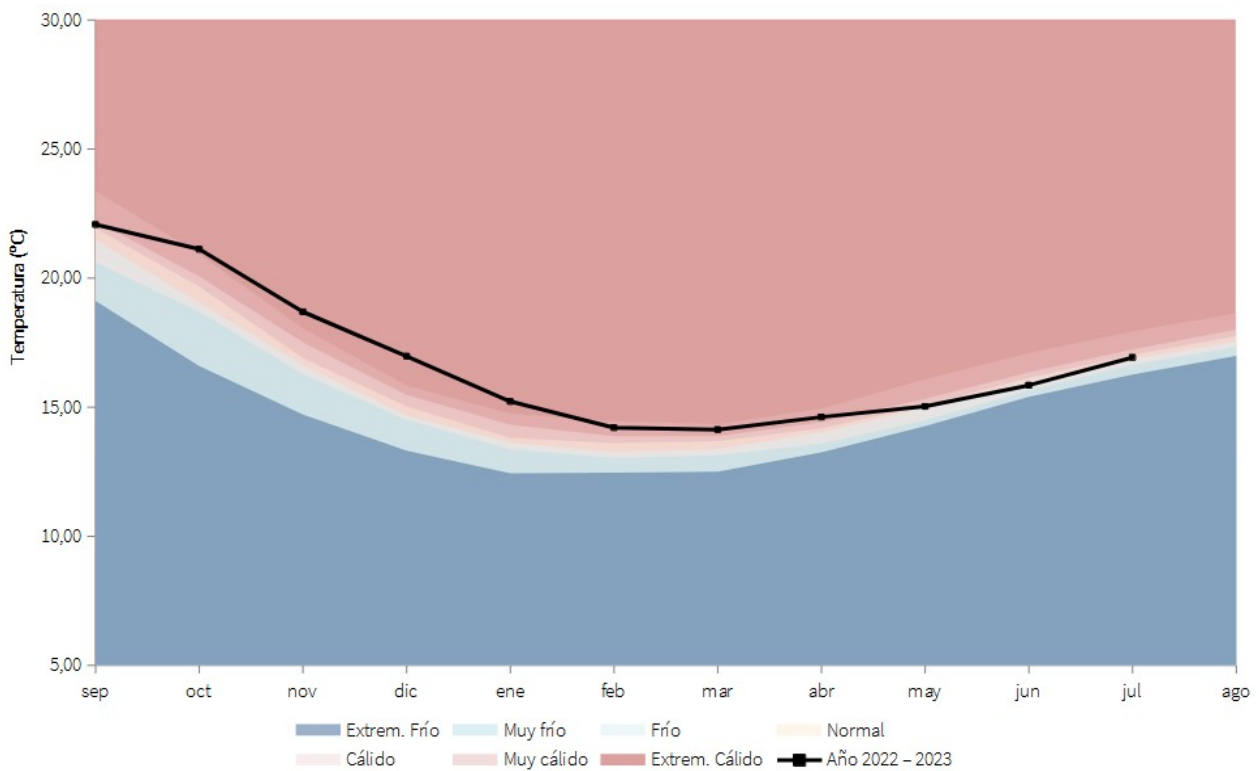




Figura 8: Temperaturas medias y desviaciones respecto a la media (periodo 1991 – 2020) en el año hidro-meteorológico por provincias y por región.

PROVINCIA / REGIÓN	TEMPERATURA (°C)	MEDIA 1991 – 2020 (°C)	DESVIACIÓN (°C)
ANDALUCÍA	16,9	15,3	1,6
ALMERÍA	16,2	14,9	1,2
CÁDIZ	18,1	16,7	1,3
CÓRDOBA	17,1	15,4	1,6
GRANADA	14,6	12,9	1,7
HUELVA	17,8	16,4	1,4
JAÉN	16,3	14,5	1,8
MÁLAGA	17,3	15,5	1,7
SEVILLA	18,2	16,6	1,6

Para más información: [Clima en Andalucía](#) en el [Portal Ambiental de Andalucía](#)