

Evolución de la climatología en el año hidro-meteorológico 2022 – 2023.

Agosto de 2023.





Precipitaciones en agosto de 2023.

Mapa 1: Precipitaciones totales.

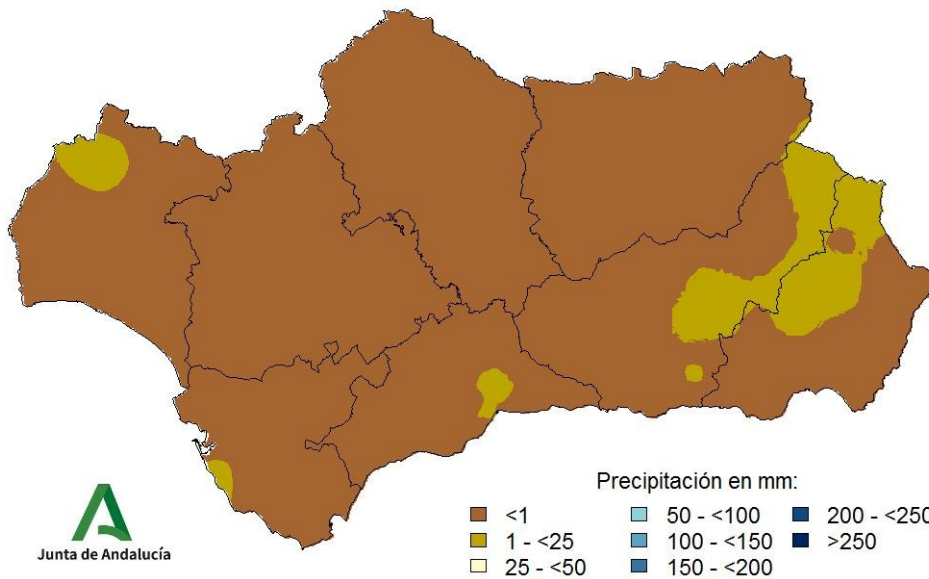


Tabla 1: Precipitaciones totales a nivel regional y lugar que ocupa el año actual.

POSICIÓN	AÑO	PRECIPITACIÓN (MM)	CARÁCTER DEL MES
1	1987	36,2	EXTREMADAMENTE HÚMEDO
3	2010	18,2	MUY HÚMEDO
13	2007	10,8	HÚMEDO
32	1957	4,2	NORMAL
37	2022	3,9	NORMAL
47	1972	2,8	SECO
59	2012	1,2	MUY SECO
69	2023	0,2	MUY SECO
73	2014	0,1	MUY SECO

Extremadamente húmedo: Las precipitaciones sobrepasan el valor máximo registrado en el periodo de referencia 1991 – 2020.

Muy húmedo: $f < 20\%$. Las precipitaciones se encuentran en el intervalo correspondiente al 20% de los años más húmedos.

Húmedo: $20\% \leq f < 40\%$.

Normal: $40\% \leq f < 60\%$. Las precipitaciones registradas se sitúan alrededor de la mediana.

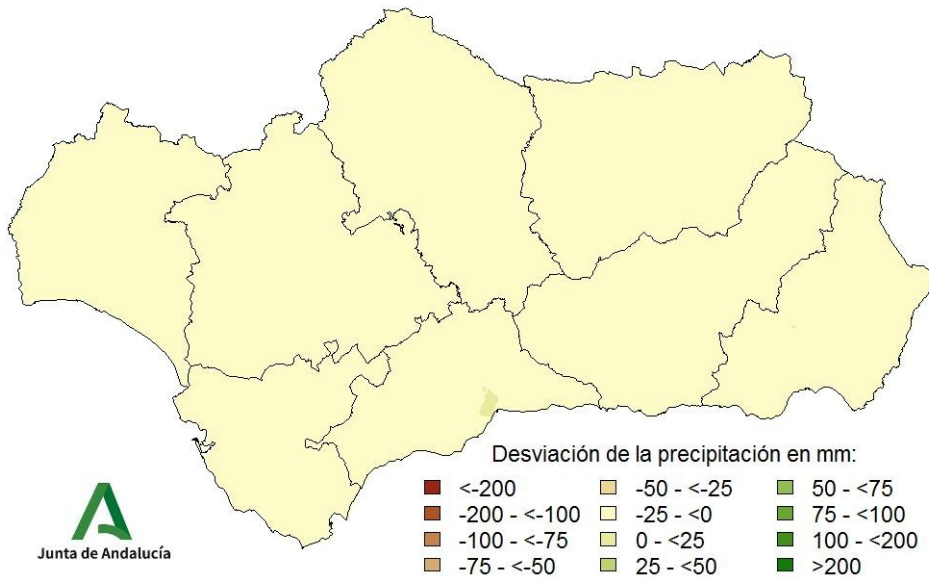
Seco: $60\% \leq f < 80\%$.

Muy seco: $f \geq 80\%$.

Extremadamente seco: Las precipitaciones no alcanzan el valor mínimo registrado en el periodo de referencia 1991 – 2020.



Mapa 2: Desviación de las precipitaciones totales respecto a la media (periodo 1991 – 2020), en milímetros.



Mapa 3: Desviación de las precipitaciones totales respecto a la media (periodo 1991 – 2020), en tanto por ciento.

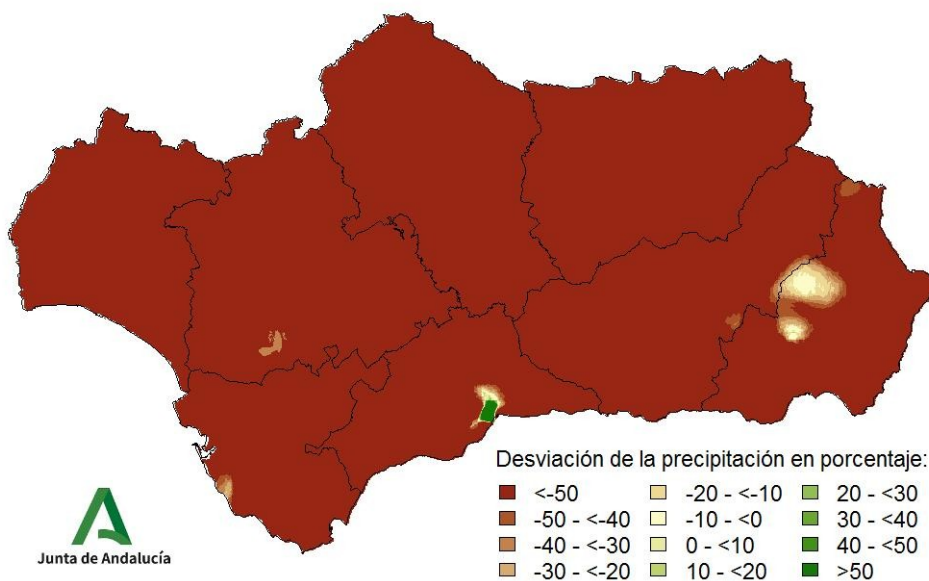




Tabla 2: Precipitaciones totales y desviación respecto a la media (periodo 1991 – 2020) por provincias y por región.

PROVINCIA / REGIÓN	PRECIPITACIÓN (MM)	MEDIA 1991 – 2020 (MM)	ANOMALÍA (MM)	PORCENTAJE RESPECTO A LA MEDIA (%)
ANDALUCÍA	0,2	4,6	-4,4	5,4
ALMERÍA	0,9	4,5	-3,6	19,1
CÁDIZ	0,1	2,5	-2,4	3,2
CÓRDOBA	0,0	5,4	-5,4	0,0
GRANADA	0,6	5,2	-4,5	11,0
HUELVA	0,2	4,8	-4,5	4,0
JAÉN	0,1	7,1	-7,0	0,5
MÁLAGA	0,1	3,0	-2,9	8,4
SEVILLA	0,0	2,9	-2,8	2,1

Tabla 3: Precipitaciones totales y desviación respecto a la media (periodo 1991 – 2020) por grandes cuencas.

CUENCA / REGIÓN	PRECIPITACIÓN (MM)	MEDIA 1991 – 2020 (MM)	ANOMALÍA (MM)	PORCENTAJE RESPECTO A LA MEDIA (%)
ANDALUCÍA	0,2	4,6	-4,4	5,4
ATLÁNTICA - CÁDIZ	0,1	2,6	-2,5	3,5
GUADALQUIVIR	0,2	5,1	-4,9	3,2
MEDITERRÁNEA	0,4	3,4	-2,9	12,1
ATLÁNTICA - HUELVA	0,3	4,9	-4,6	4,8



Temperaturas en agosto de 2023.

Mapa 4: Temperaturas medias.

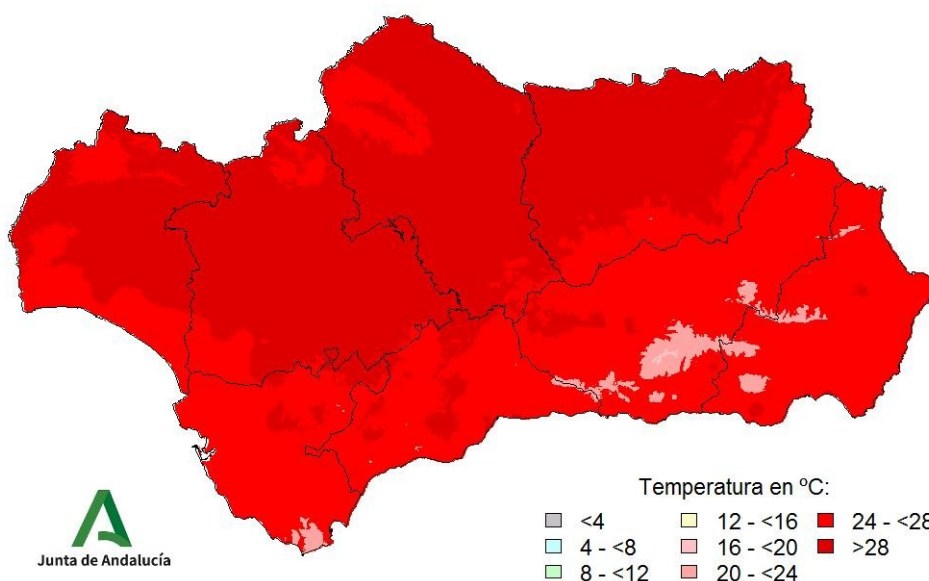


Tabla 4: Temperaturas medias a nivel regional y lugar que ocupa el año actual.

POSICIÓN	AÑO	TEMPERATURA (°C)	CARÁCTER DEL MES
1	2023	27,8	EXTREMADAMENTE CÁLIDO
2	2012	26,9	MUY CÁLIDO
11	2022	26,4	MUY CÁLIDO
13	2016	26,3	CÁLIDO
24	2005	25,9	NORMAL
33	1999	25,6	FRÍO
44	1955	25,3	MUY FRÍO
72	1983	23,5	EXTREMADAMENTE FRÍO
73	1977	22,0	EXTREMADAMENTE FRÍO

Extremadamente cálido: Las temperaturas sobrepasan el valor máximo registrado en el periodo de referencia 1991 – 2020.

Muy cálido: $f < 20\%$. Las temperaturas se encuentran en el intervalo correspondiente al 20% de los años más cálidos.

Cálido: $20\% \leq f < 40\%$.

Normal: $40\% \leq f \leq 60\%$. Las temperaturas registradas se sitúan alrededor de la mediana.

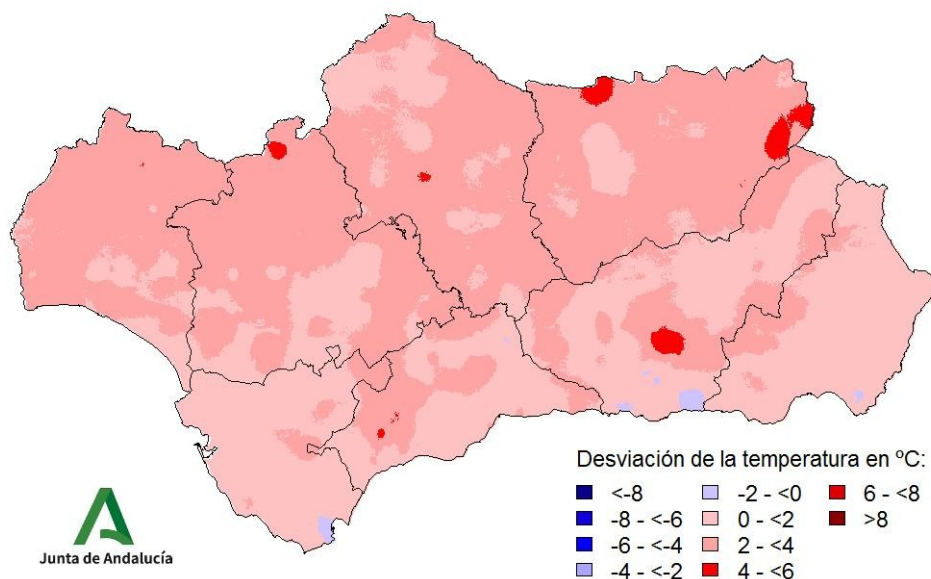
Frío: $60\% \leq f < 80\%$.

Muy frío: $f \geq 80\%$.

Extremadamente frío: Las temperaturas no alcanzan el valor mínimo registrado en el periodo de referencia 1991 – 2020.



Mapa 5: Desviación de las temperaturas medias respecto a la media (periodo 1991 – 2020), en grados centígrados.



Mapa 6: Desviación de las temperaturas medias respecto a la media (periodo 1991 – 2020), en tanto por ciento.

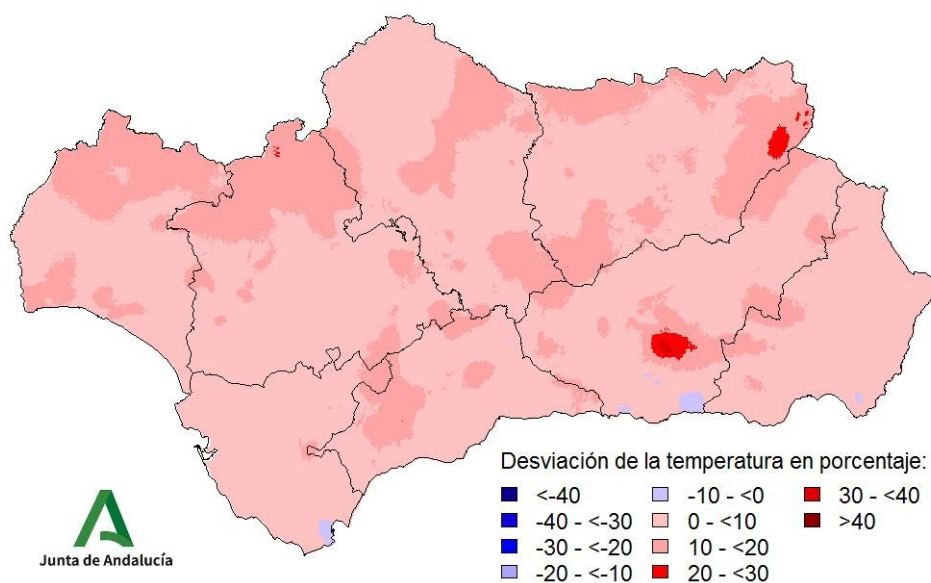




Tabla 5: Temperaturas medias y desviaciones respecto a la media (periodo 1991 – 2020) por provincias y por región.

PROVINCIA / REGIÓN	TEMPERATURA (°C)	MEDIA 1991 – 2020 (°C)	DESVIACIÓN (°C)
ANDALUCÍA	27,8	25,6	2,1
ALMERÍA	26,3	24,9	1,4
CÁDIZ	26,7	25,3	1,3
CÓRDOBA	29,0	26,6	2,4
GRANADA	25,8	23,9	1,9
HUELVA	28,2	25,7	2,4
JAÉN	28,7	26,1	2,6
MÁLAGA	27,1	25,1	1,9
SEVILLA	29,0	26,6	2,4

Tabla 6: Temperaturas medias y desviaciones respecto a la media (periodo 1991 – 2020) por grandes cuencas.

CUENCA / REGIÓN	TEMPERATURA (°C)	MEDIA 1991 – 2020 (°C)	DESVIACIÓN (°C)
ANDALUCÍA	27,8	25,6	2,1
ATLÁNTICA - CÁDIZ	27,0	25,5	1,4
GUADALQUIVIR	28,3	25,9	2,3
MEDITERRÁNEA	26,4	24,8	1,5
ATLÁNTICA - HUELVA	28,3	25,9	2,4



Precipitaciones en el año hidro-meteorológico (del 01/09/2022 al 31/08/2023).

Mapa 7: Precipitaciones totales acumuladas en el año hidro-meteorológico.

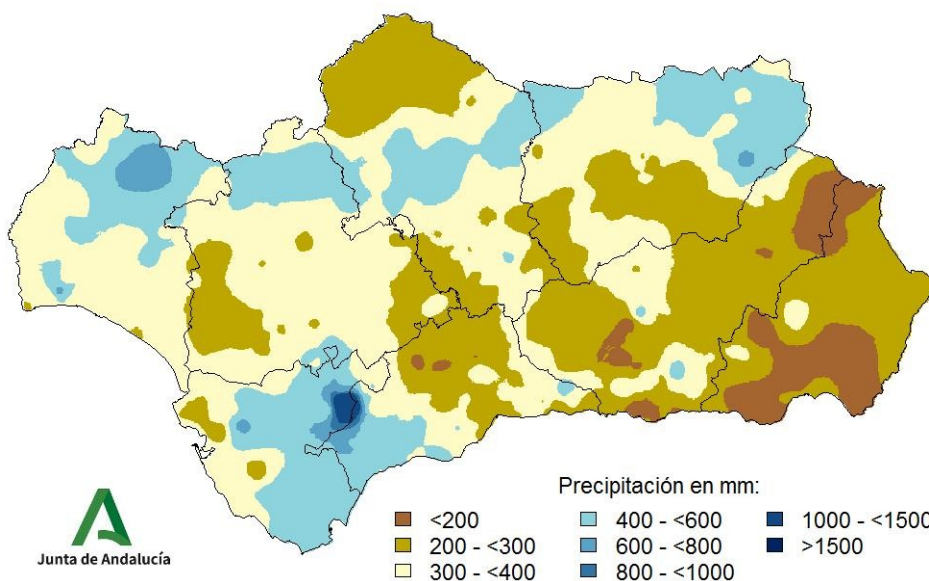


Gráfico 1: Evolución de las precipitaciones en el año hidro-meteorológico.

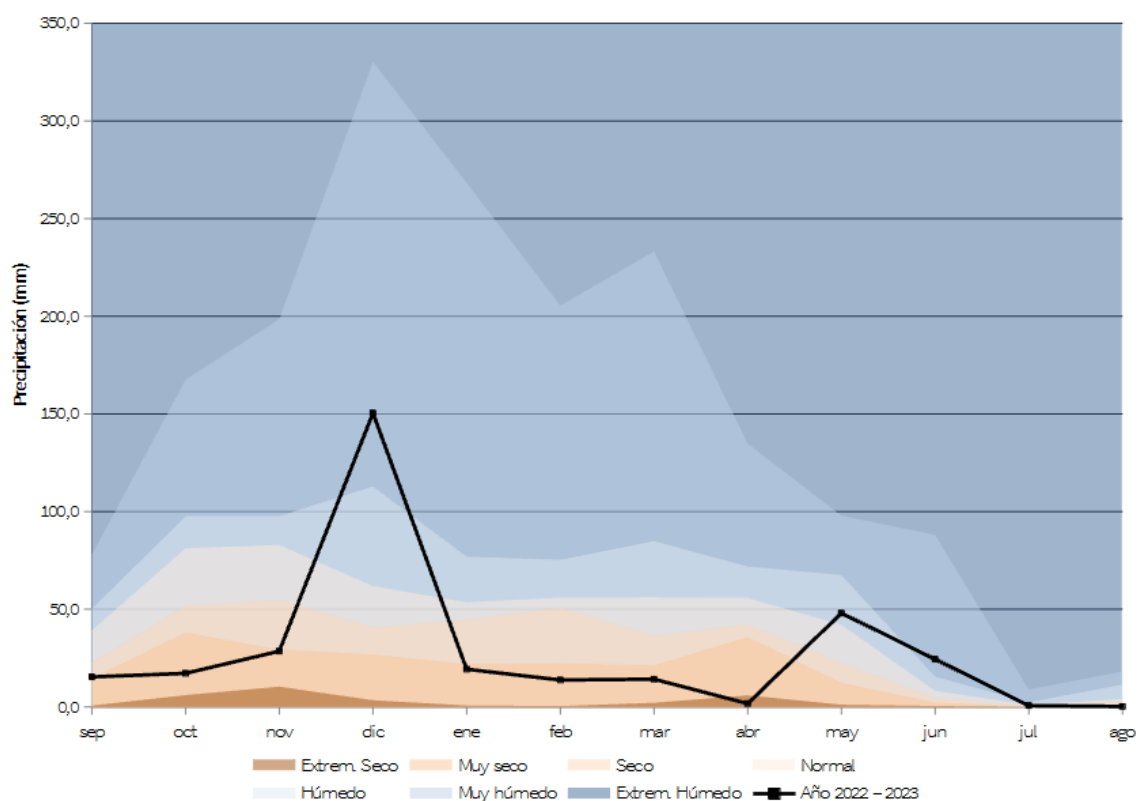




Gráfico 2: Evolución de las precipitaciones acumuladas en el año hidro-meteorológico.

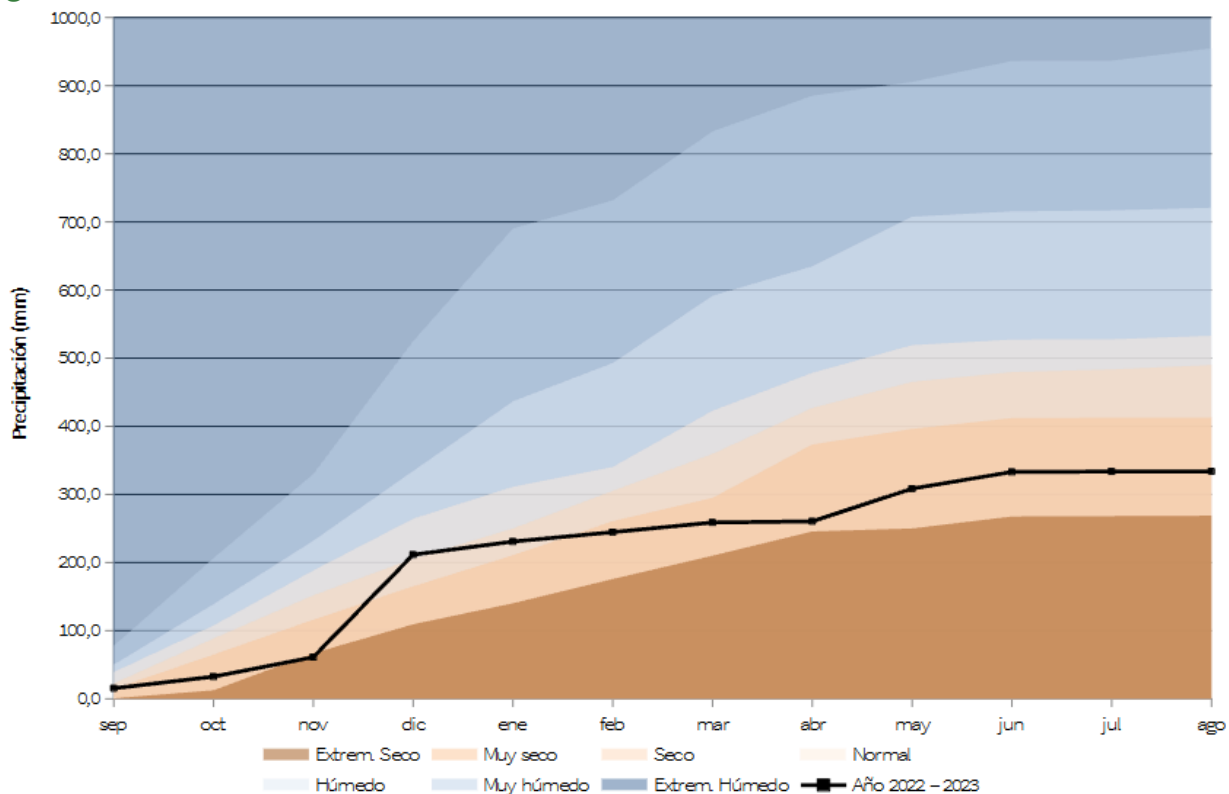
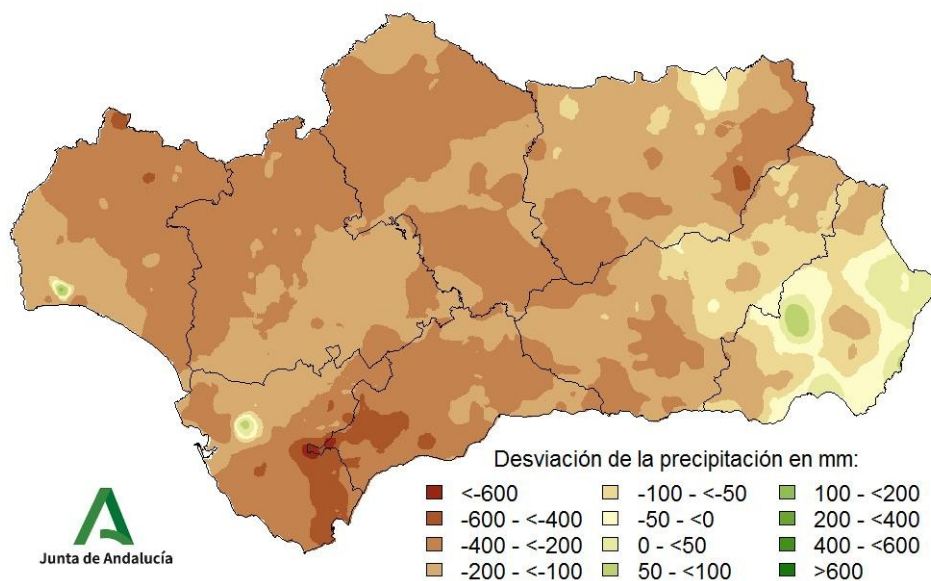


Tabla 7: Precipitaciones totales acumuladas y desviaciones respecto a la media (periodo 1991 – 2020) en el año hidro-meteorológico por provincias y por región.

PROVINCIA / REGIÓN	PRECIPITACIÓN (MM)	MEDIA 1991 – 2020 (MM)	ANOMALÍA (MM)	PORCENTAJE RESPECTO A LA MEDIA (%)
ANDALUCÍA	333,7	530,9	-197,1	64,3
ALMERÍA	215,8	267,7	-51,9	82,4
CÁDIZ	445,9	714,7	-268,7	62,7
CÓRDOBA	328,7	550,4	-221,6	59,3
GRANADA	259,9	408,3	-148,4	64,8
HUELVA	403,3	642,7	-239,4	62,9
JAÉN	356,9	535,6	-178,7	66,8
MÁLAGA	346,4	619,2	-272,8	55,7
SEVILLA	340,4	557,6	-217,2	61,2



Mapa 8: Desviación de las precipitaciones totales respecto a la media (periodo 1991 – 2020) en el año hidro-meteorológico, en milímetros.



Mapa 9: Desviación de las precipitaciones totales respecto a la media (periodo 1991 – 2020) en el año hidro-meteorológico, en tanto por ciento.

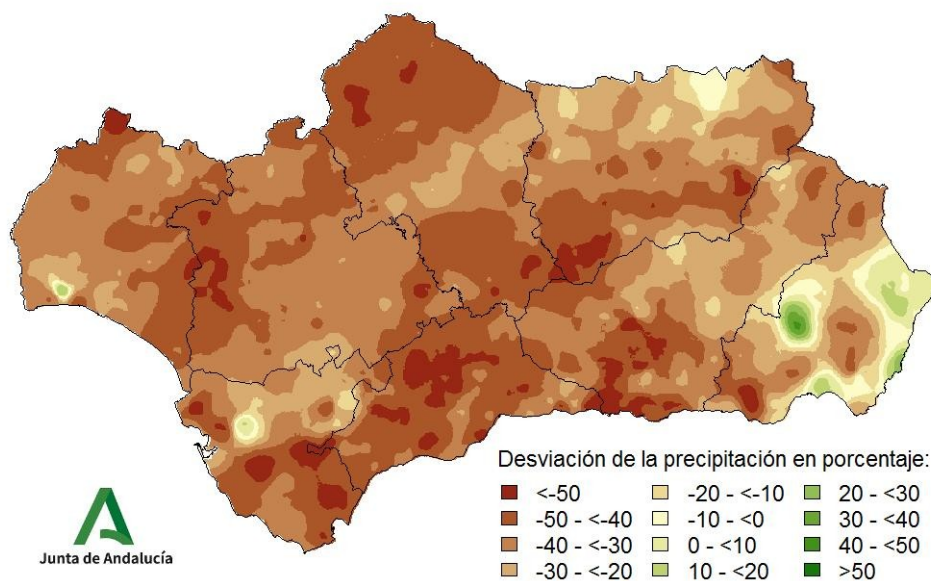




Tabla 8: Precipitaciones totales y desviaciones respecto a la media (periodo 1991 – 2020) en el año hidro-meteorológico por grandes cuencas.

CUENCA / REGIÓN	PRECIPITACIÓN (MM)	MEDIA 1991 – 2020 (MM)	ANOMALÍA (MM)	PORCENTAJE RESPECTO A LA MEDIA (%)
ANDALUCÍA	333,7	530,9	-197,1	64,3
ATLÁNTICA - CÁDIZ	453,1	697,3	-244,1	64,8
GUADALQUIVIR	328,8	521,6	-192,7	63,4
MEDITERRÁNEA	290,5	469,3	-178,8	67,7
ATLÁNTICA - HUELVA	402,3	630,8	-228,5	64,2



Gráfico 4: Evolución de las precipitaciones acumuladas en el año natural.

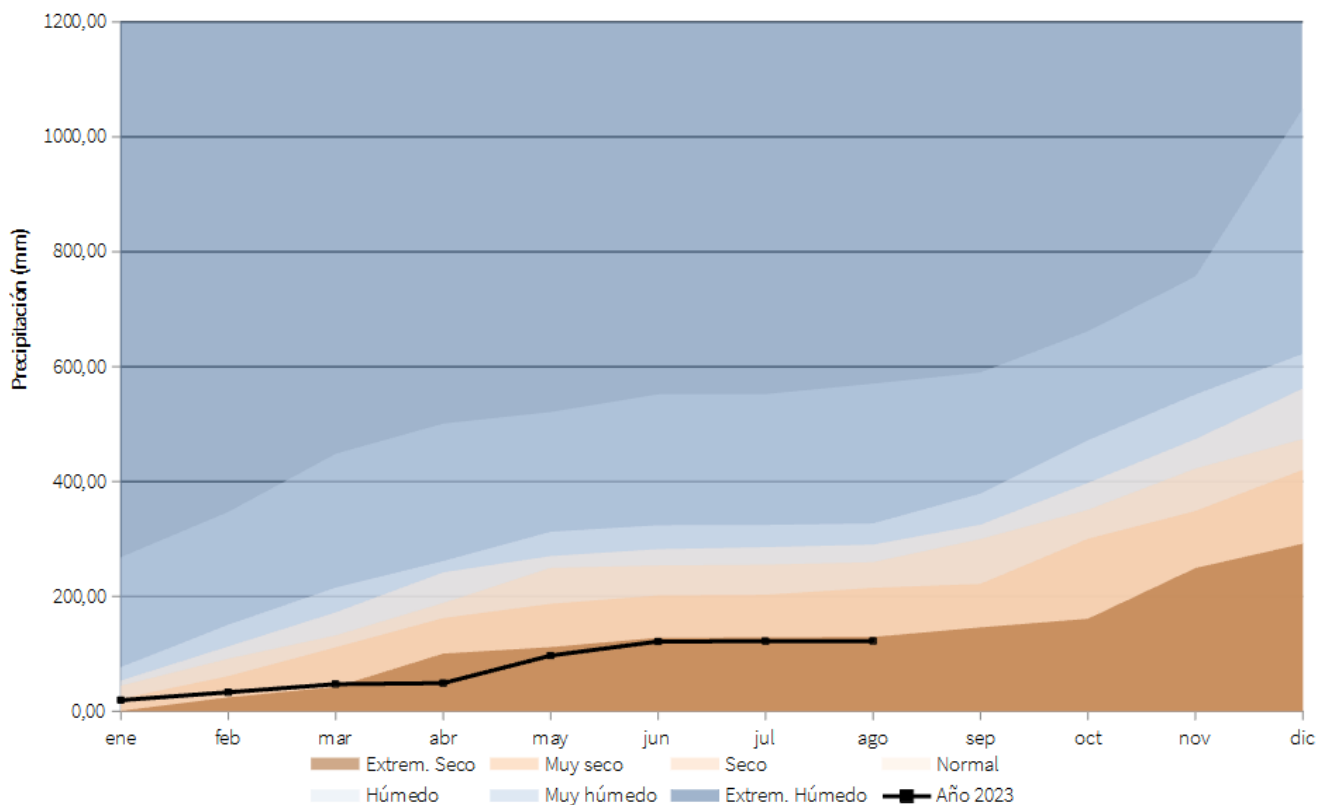
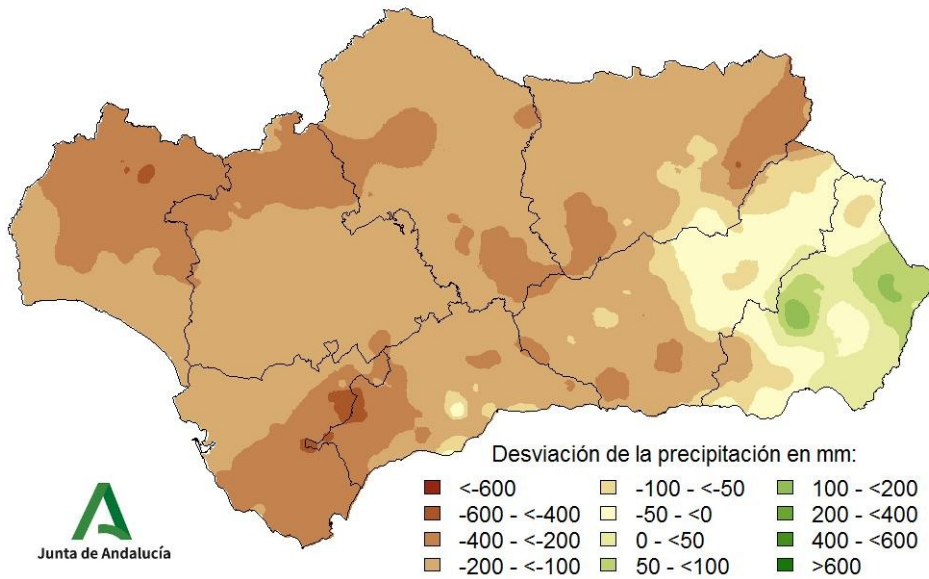


Tabla 9: Precipitaciones totales acumuladas y desviaciones respecto a la media (período 1991 – 2020) en el año natural por provincias y por región.

PROVINCIA / REGIÓN	PRECIPITACIÓN (MM)	MEDIA 1991 – 2020 (MM)	DESVIACIÓN (MM)	PORCENTAJE RESPECTO A LA MEDIA (%)
ANDALUCÍA	122,2	276,7	-154,5	49,0
ALMERÍA	148,1	142,9	5,2	106,8
CÁDIZ	130,4	361,8	-231,3	36,3
CÓRDOBA	110,8	284,9	-174,0	39,1
GRANADA	121,3	223,1	-101,8	57,6
HUELVA	97,3	325,2	-227,9	30,7
JAÉN	141,2	298,5	-157,3	48,2
MÁLAGA	129,8	313,8	-184,0	41,3
SEVILLA	109,4	280,1	-170,6	39,6



Mapa 11: Desviación de las precipitaciones totales respecto a la media (periodo 1991 – 2020) en el año natural, en milímetros.



Mapa 12: Desviación de las precipitaciones totales respecto a la media (periodo 1991 – 2020) en el año natural, en tanto por ciento.

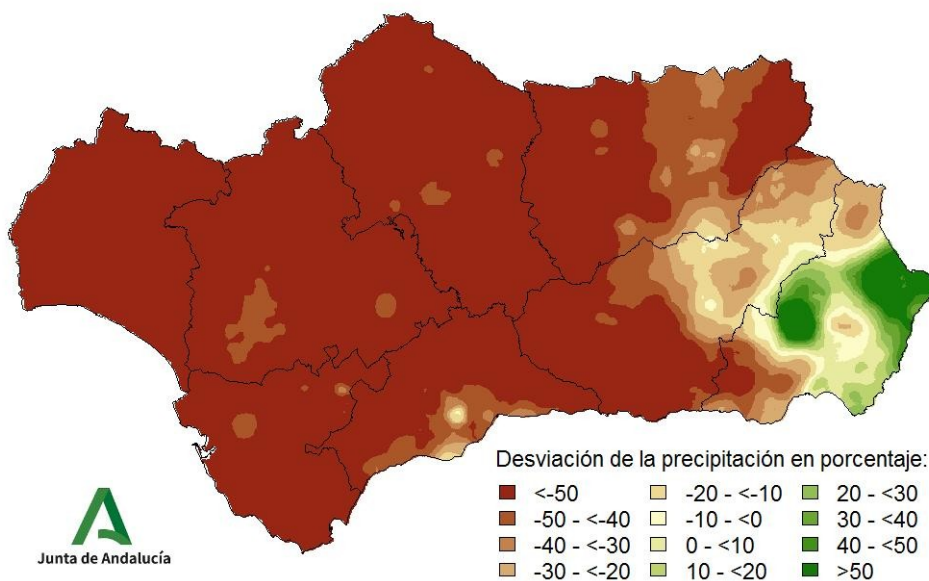




Tabla 10: Precipitaciones totales y desviaciones respecto a la media (periodo 1991 – 2020) en el año natural por grandes cuencas.

CUENCA / REGIÓN	PRECIPITACIÓN (MM)	MEDIA 1991 – 2020 (MM)	DESVIACIÓN (MM)	PORCENTAJE RESPECTO A LA MEDIA (%)
ANDALUCÍA	122,2	276,7	-154,5	49,0
ATLÁNTICA - CÁDIZ	131,1	352,8	-221,6	37,1
GUADALQUIVIR	121,5	274,9	-153,4	46,0
MEDITERRÁNEA	134,4	240,5	-106,1	69,4
ATLÁNTICA - HUELVA	92,5	318,6	-226,0	29,5



Temperaturas en el año hidro-meteorológico (del 01/09/2022 al 31/08/2023).

Mapa 13: Temperaturas medias en el año hidro-meteorológico.

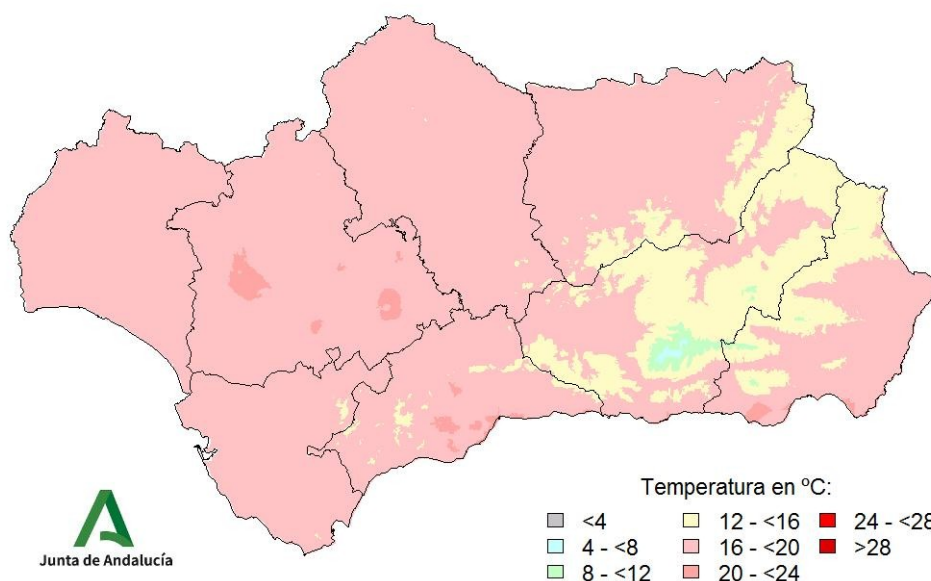


Gráfico 5: Evolución de las temperaturas medias en el año hidro-meteorológico.

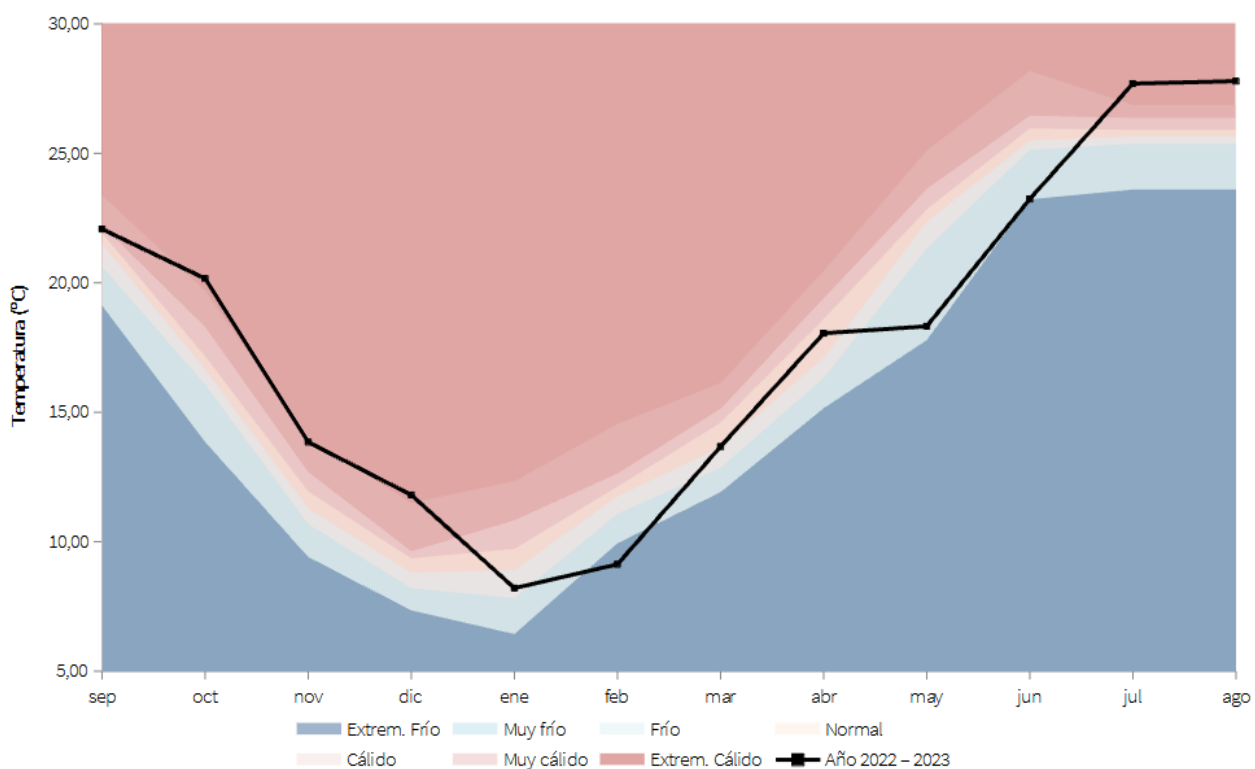




Gráfico 6: Evolución de las temperaturas medias acumuladas en el año hidro-meteorológico.

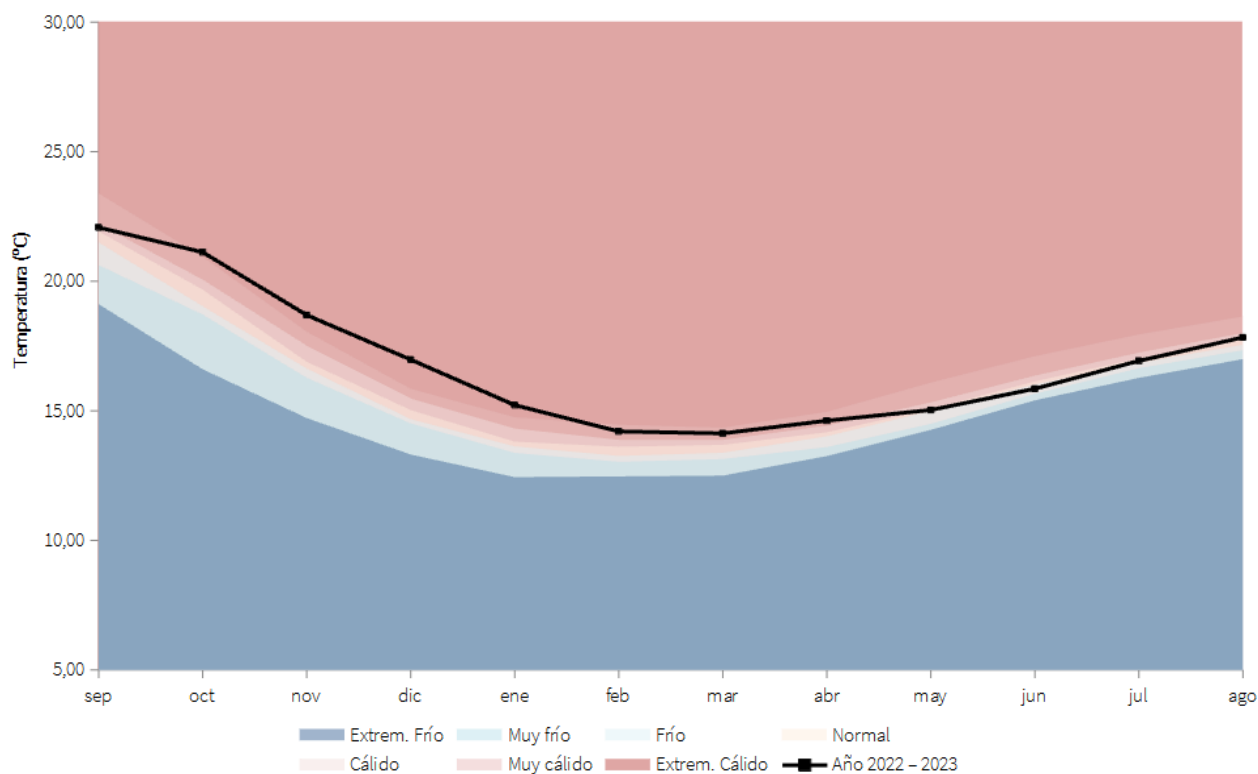


Tabla 11: Temperaturas medias y desviaciones respecto a la media (periodo 1991 – 2020) en el año hidro-meteorológico por provincias y por región.

PROVINCIA / REGIÓN	TEMPERATURA (°C)	MEDIA 1991 – 2020 (°C)	DESVIACIÓN (°C)
ANDALUCÍA	17,8	16,1	1,6
ALMERÍA	17,0	15,7	1,2
CÁDIZ	18,8	17,4	1,3
CÓRDOBA	18,1	16,4	1,7
GRANADA	15,5	13,8	1,7
HUELVA	18,7	17,2	1,4
JAÉN	17,4	15,5	1,9
MÁLAGA	18,1	16,3	1,8
SEVILLA	19,1	17,4	1,6



Mapa 14: Desviación de las temperaturas medias respecto a la media (periodo 1991 – 2020) en el año hidro-meteorológico.

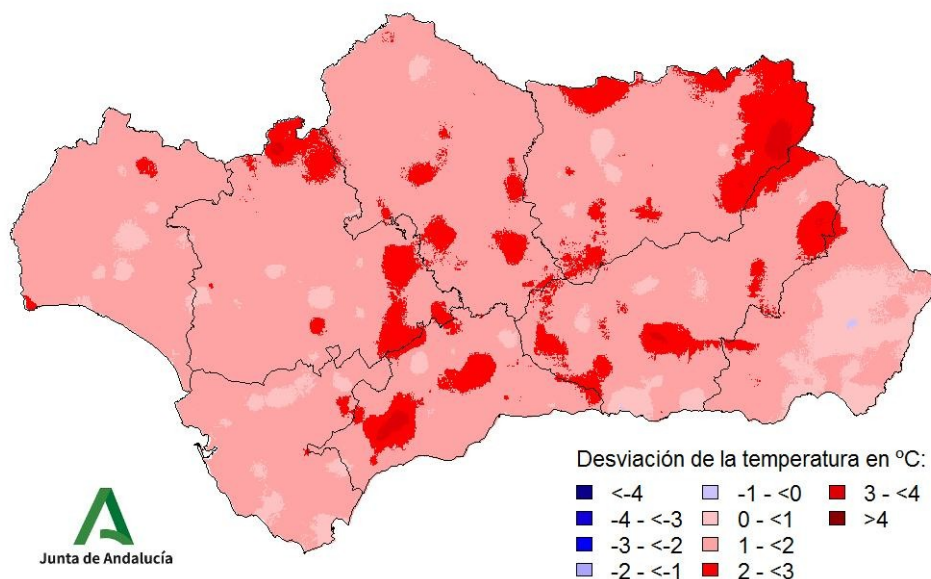


Tabla 12: Temperaturas medias y desviaciones respecto a la media (periodo 1991 – 2020) en el año hidro-meteorológico por grandes cuencas.

CUENCA / REGIÓN	TEMPERATURA (°C)	MEDIA 1991 – 2020 (°C)	DESVIACIÓN (°C)
ANDALUCÍA	17,8	16,1	1,6
ATLÁNTICA - CÁDIZ	18,8	17,4	1,4
GUADALQUIVIR	17,8	16,0	1,7
MEDITERRÁNEA	17,4	15,9	1,4
ATLÁNTICA - HUELVA	18,8	17,3	1,4



Temperaturas en el año natural (del 01/01/2023 al 31/08/2023).

Mapa 15: Temperaturas medias en el año natural.

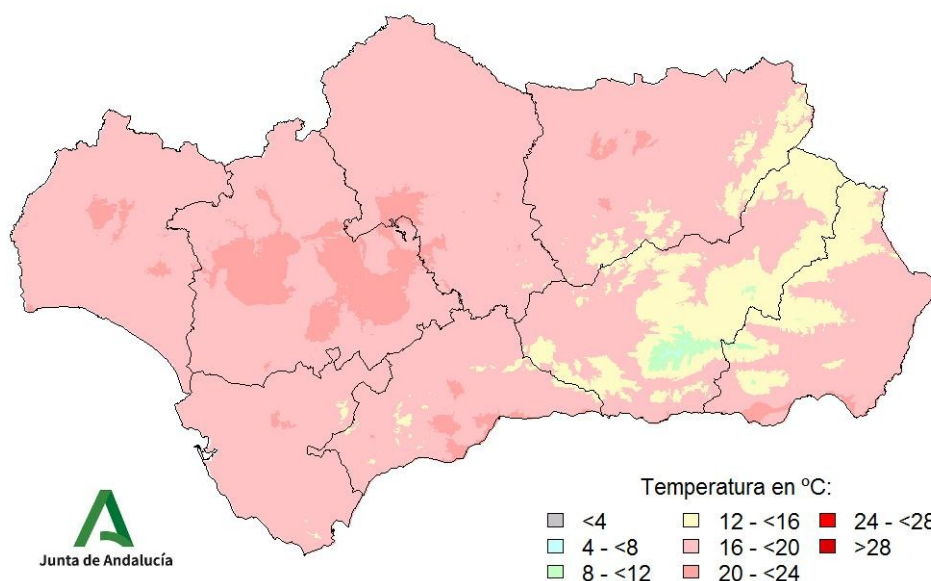


Gráfico 7: Evolución de las temperaturas medias en el año natural.

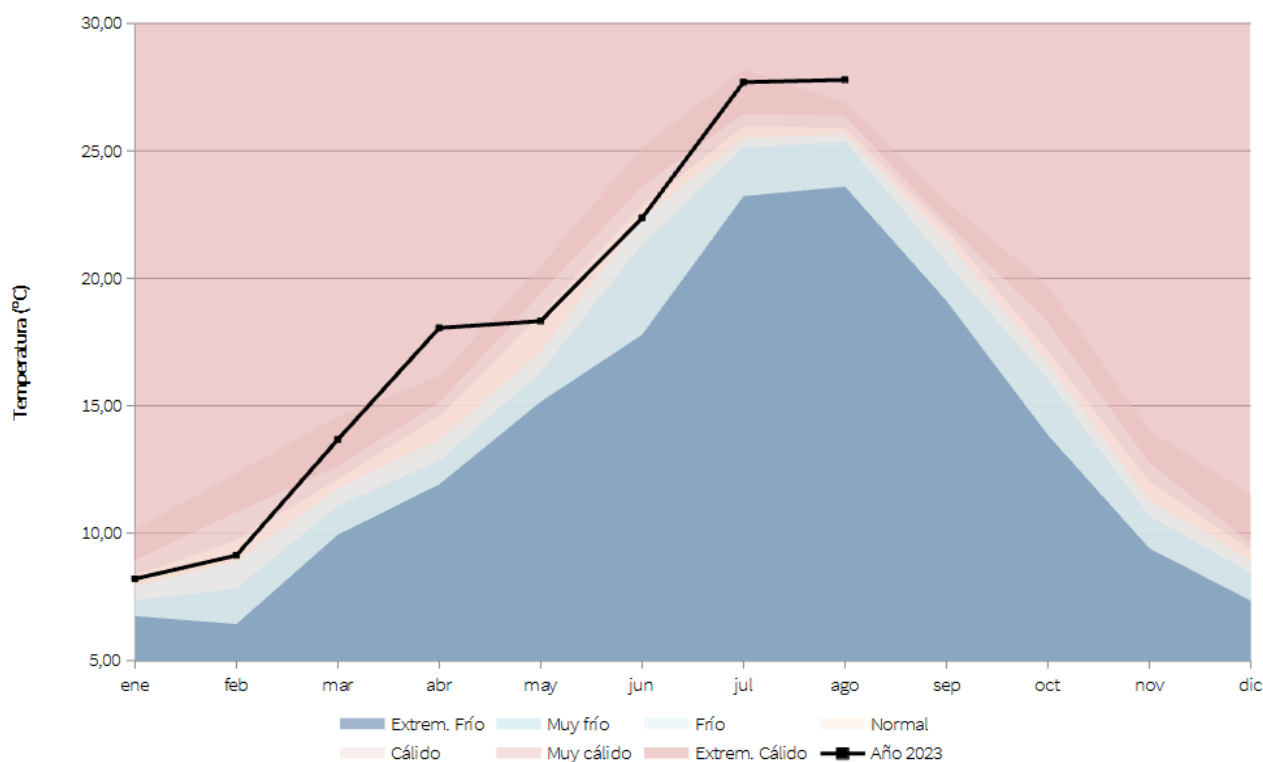




Gráfico 8: Evolución de las temperaturas medias acumuladas en el año natural.

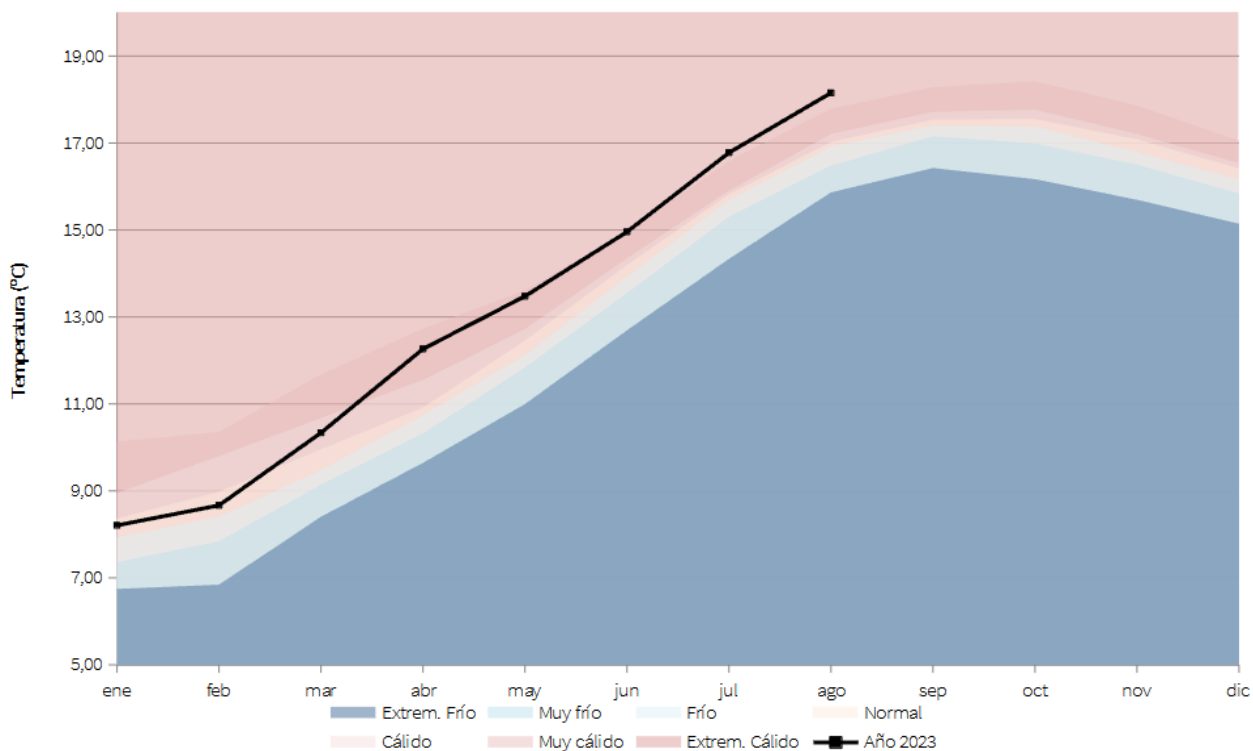


Tabla 13: Temperaturas medias y desviaciones respecto a la media (periodo 1991 – 2020) en el año natural por provincias y por región.

PROVINCIA / REGIÓN	TEMPERATURA (°C)	MEDIA 1991 – 2020 (°C)	DESVIACIÓN (°C)
ANDALUCÍA	18,2	16,8	1,4
ALMERÍA	17,2	16,3	0,8
CÁDIZ	18,9	17,7	1,1
CÓRDOBA	18,7	17,2	1,5
GRANADA	15,8	14,6	1,2
HUELVA	19,2	17,7	1,4
JAÉN	18,0	16,4	1,6
MÁLAGA	18,3	16,8	1,5
SEVILLA	19,6	18,0	1,5



Mapa 16: Desviación de las temperaturas medias respecto a la media (periodo 1991 – 2020) en el año natural.

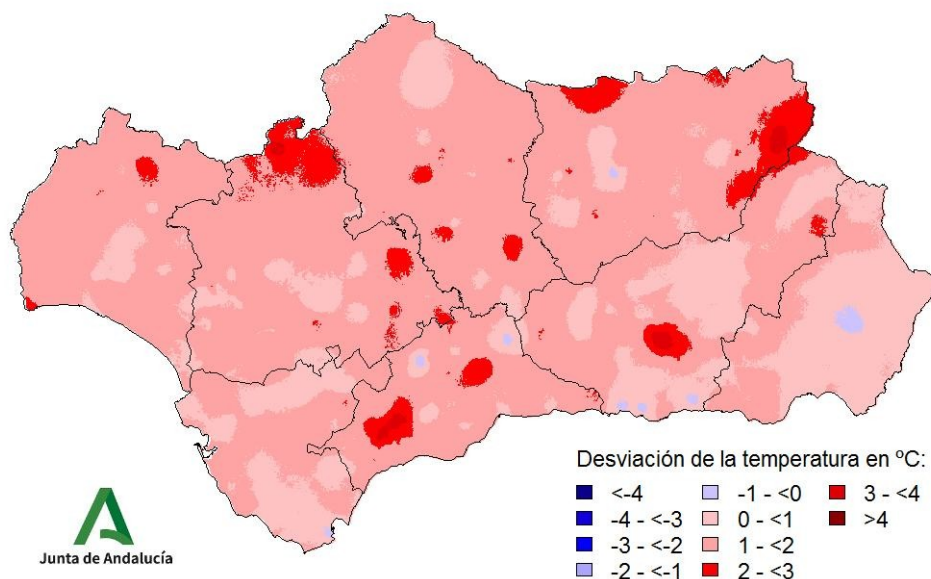


Tabla 14: Temperaturas medias y desviaciones respecto a la media (periodo 1991 – 2020) en el año natural por grandes cuencas.

CUENCA / REGIÓN	TEMPERATURA (°C)	MEDIA 1991 – 2020 (°C)	DESVIACIÓN (°C)
ANDALUCÍA	18,2	16,8	1,4
ATLÁNTICA - CÁDIZ	18,9	17,8	1,1
GUADALQUIVIR	18,3	16,8	1,5
MEDITERRÁNEA	17,6	16,5	1,1
ATLÁNTICA - HUELVA	19,3	17,9	1,4



Indicadores de seguimiento de la sequía (agosto 2023).

Gráfico 9: Índice Estandarizado de Sequía Pluviométrica.

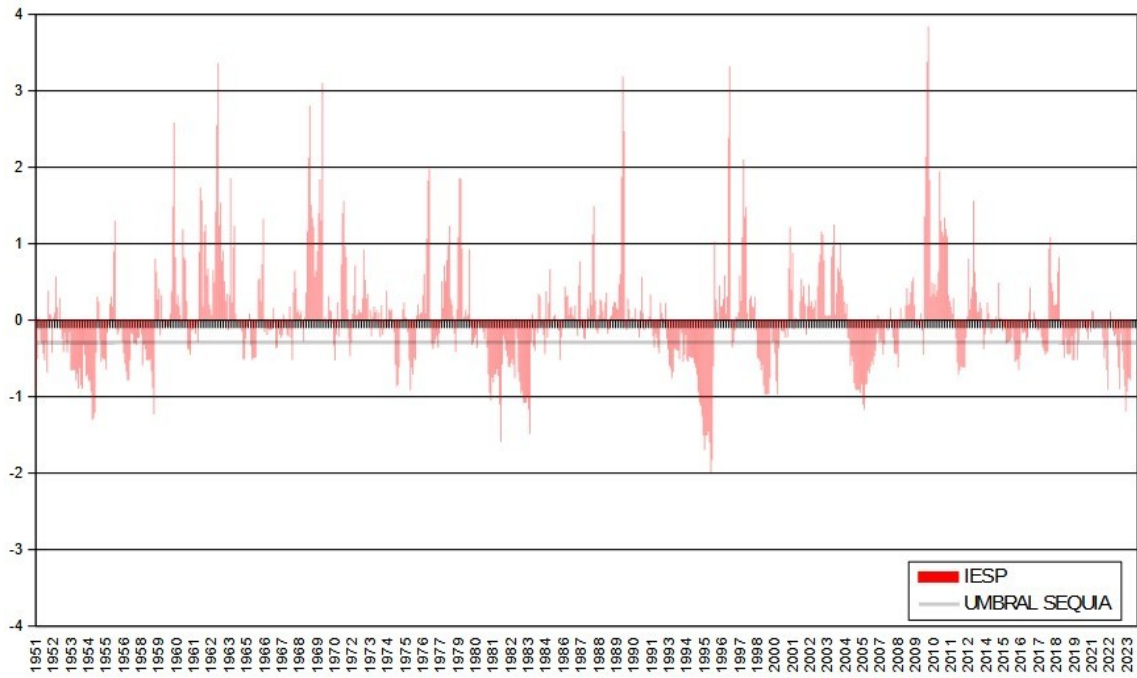
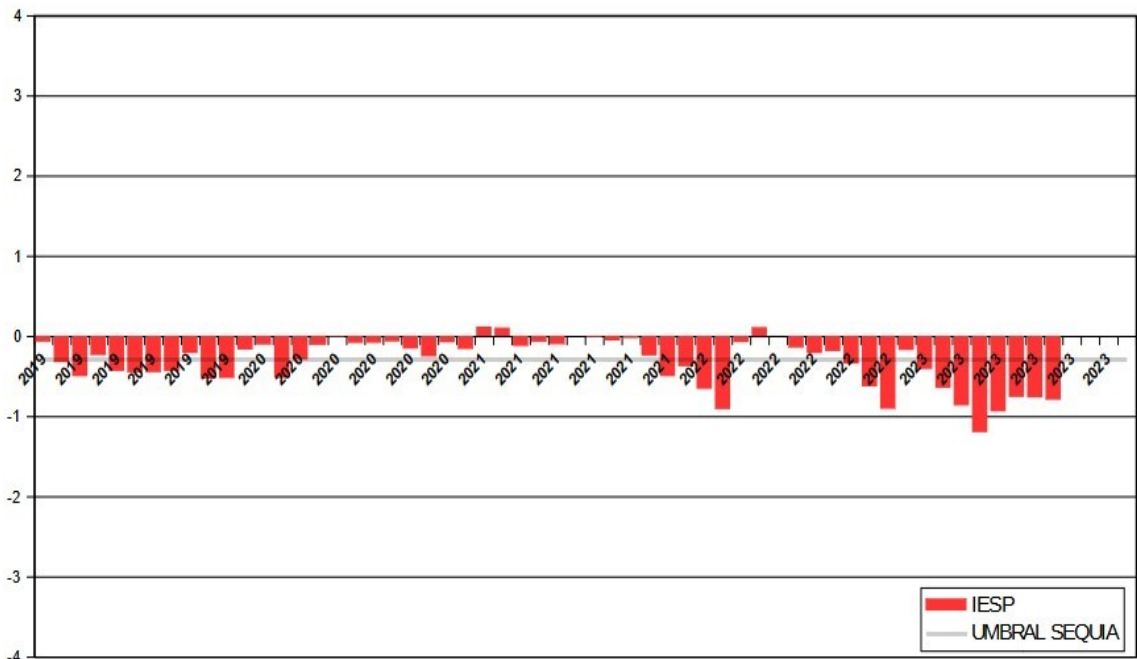
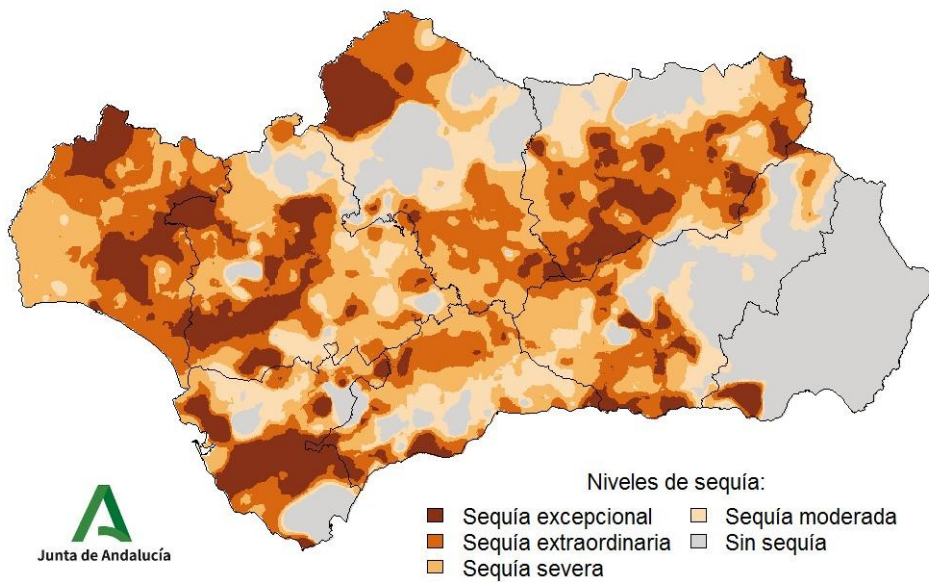


Gráfico 10: Índice Estandarizado de Sequía Pluviométrica. Detalle de los últimos cinco años.





Mapa 17: Índice Estandarizado de Sequía Pluviométrica.



Mapa 18: Intensidad del déficit pluviométrico.

