

Evolución de la climatología en el año hidro-meteorológico 2022 – 2023. Síntesis ejecutiva.

Agosto de 2023.





Precipitaciones.

Las precipitaciones en el mes de **agosto** han sido casi inexistentes. El valor promedio regional se ha situado en los 0,2 milímetros por lo que el mes puede calificarse como **muy seco** desde el punto de vista pluviométrico. Aunque la escasez de lluvias es algo habitual para esta época del año, destaca que el pasado mes de agosto ha sido el cuarto más seco de la serie histórica. Las lluvias únicamente tuvieron algo de protagonismo en el tercio oriental de los Sistemas Béticos donde llegaron a superarse los 10 milímetros.

El conjunto del **año hidro-meteorológico** 2022-2023 acumuló un total de 334 litros por metro cuadrado como valor promedio regional y puede calificarse como **muy seco** en cuanto a las precipitaciones. La situación de sequía pluviométrica no registra variaciones reseñables.

Figura 1: Desviación de las precipitaciones totales respecto a la media en el año hidro-meteorológico.

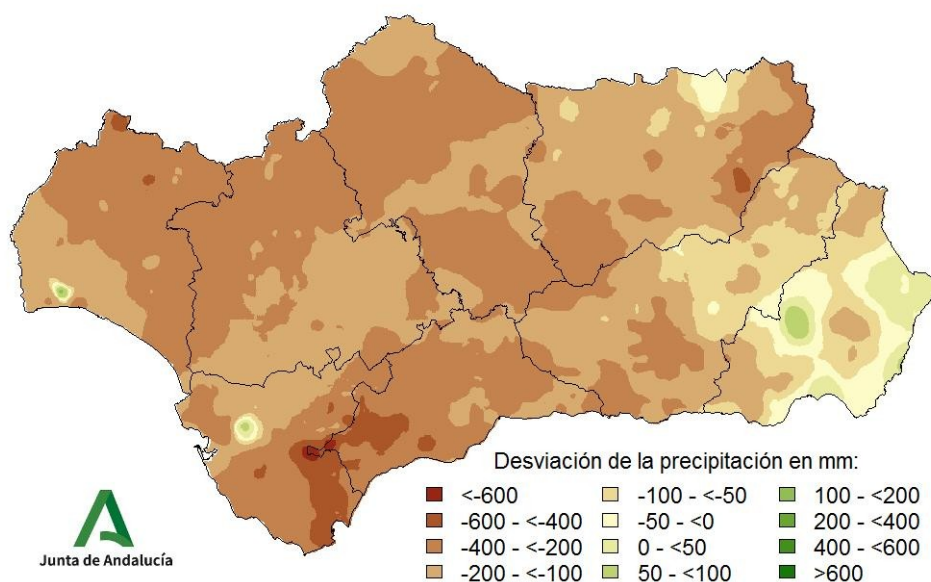




Figura 2: Evolución de las precipitaciones acumuladas en el año hidro-meteorológico.

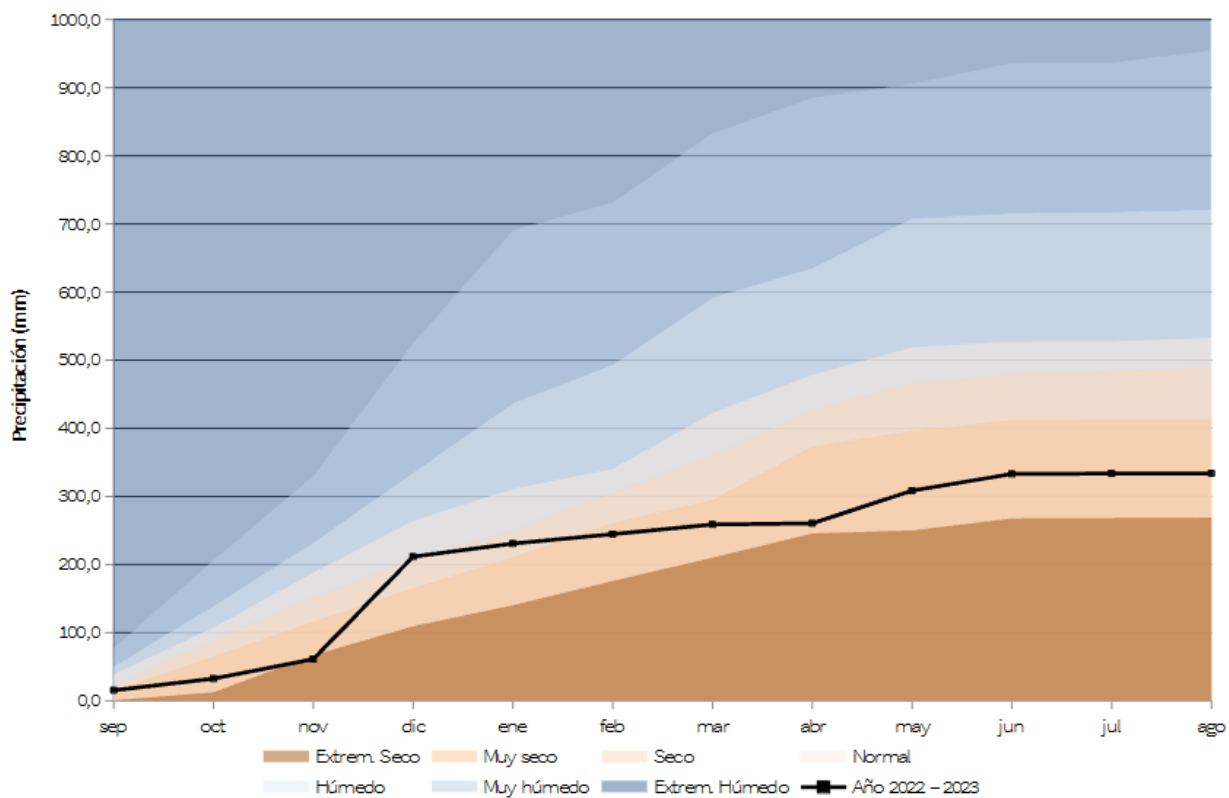


Figura 3: Índice Estandarizado de Sequía Pluviométrica. Detalle de los últimos cinco años.

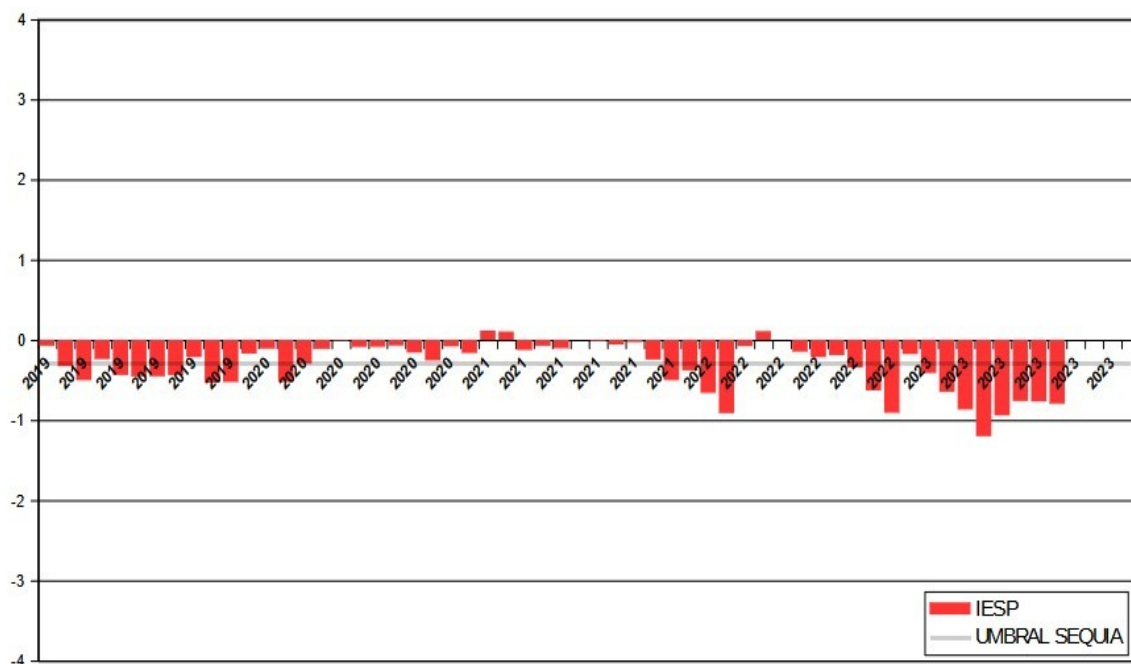




Figura 4: Precipitaciones totales acumuladas y desviaciones respecto a la media (periodo 1991 – 2020) en el año hidro-meteorológico por provincias y por región.

PROVINCIA / REGIÓN	PRECIPITACIÓN (MM)	MEDIA 1991 – 2020 (MM)	ANOMALÍA (MM)	PORCENTAJE RESPECTO A LA MEDIA (%)
ANDALUCÍA	333,7	530,9	-197,1	64,3
ALMERÍA	215,8	267,7	-51,9	82,4
CÁDIZ	445,9	714,7	-268,7	62,7
CÓRDOBA	328,7	550,4	-221,6	59,3
GRANADA	259,9	408,3	-148,4	64,8
HUELVA	403,3	642,7	-239,4	62,9
JAÉN	356,9	535,6	-178,7	66,8
MÁLAGA	346,4	619,2	-272,8	55,7
SEVILLA	340,4	557,6	-217,2	61,2



Temperaturas.

Las temperaturas se han situado en los 27,8°C, 2,1°C por encima de la media de referencia. Se trata del **valor más elevado de la serie histórica** para un mes de **agosto** siendo por tanto el carácter del mes **extremadamente cálido**. Las anomalías térmicas positivas fueron generalizadas pero más importantes según avanzamos hacia el interior y aumentamos la altitud con anomalías térmicas positivas de más de 4°C en áreas de Sierra Morena, Sierra de Cazorla y Sierra Nevada.

Finalizado el **año hidro-meteorológico 2022-2023** con un promedio regional de 17,8°C, 1,6°C por encima del valor medio de referencia, pudiendo calificarse de **extremadamente cálido** en cuanto a las temperaturas.

Figura 5: Desviación de las temperaturas respecto a la media en el año hidro – meteorológico.

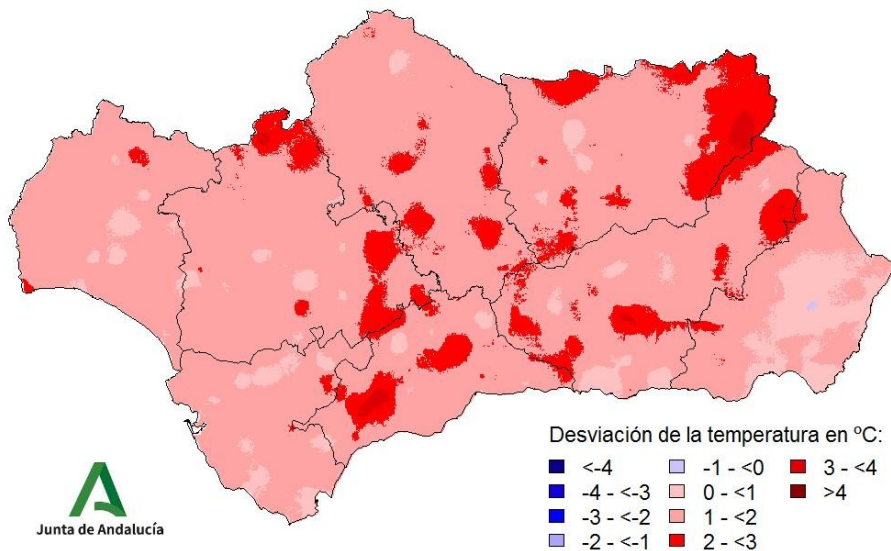




Figura 6: Evolución de las temperaturas medias en el año hidro-meteorológico.

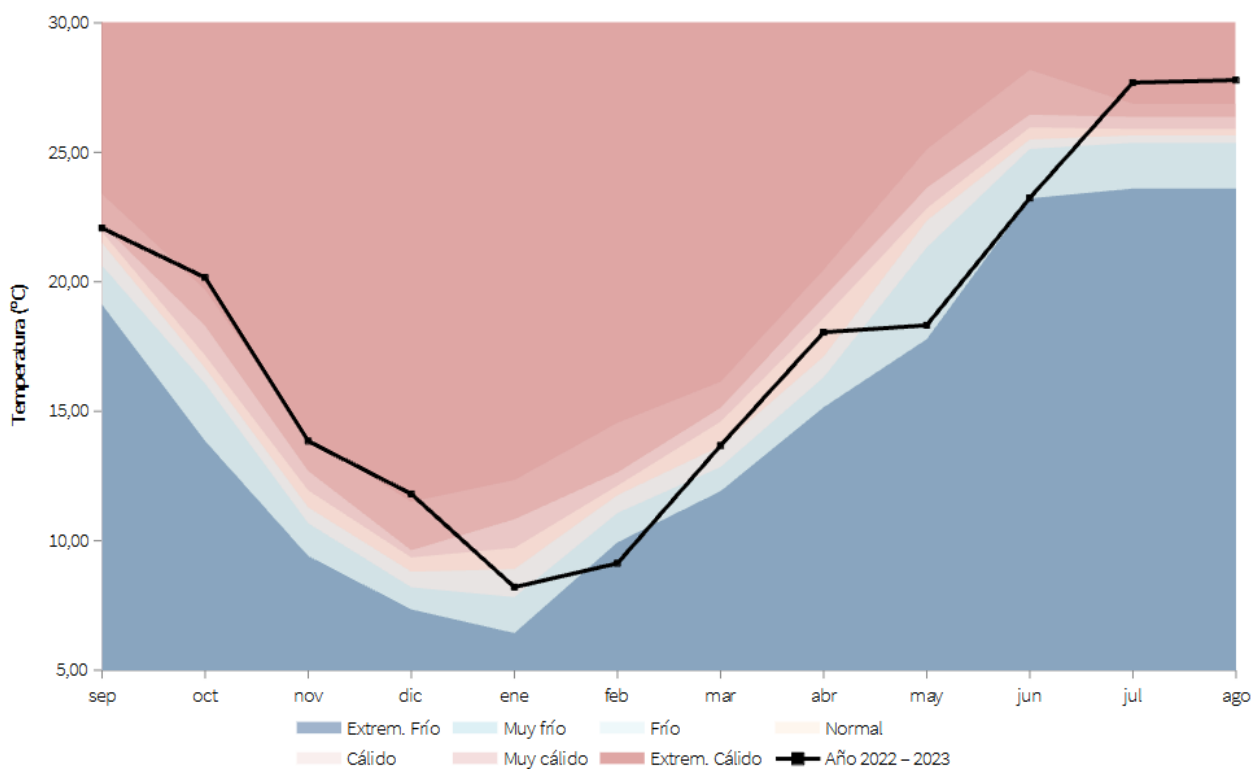


Figura 7: Evolución de las temperaturas medias acumuladas en el año hidro-meteorológico.

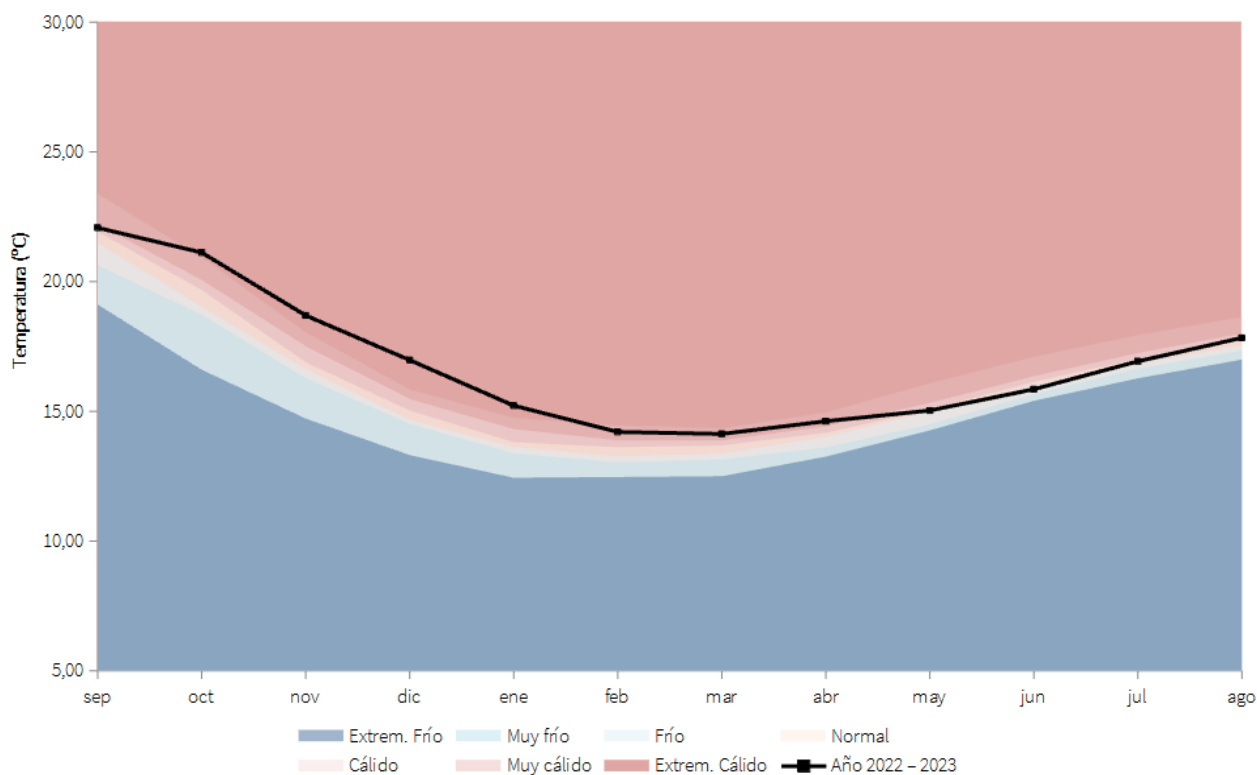




Figura 8: Temperaturas medias y desviaciones respecto a la media (periodo 1991 – 2020) en el año hidro-meteorológico por provincias y por región.

PROVINCIA / REGIÓN	TEMPERATURA (°C)	MEDIA 1991 – 2020 (°C)	DESVIACIÓN (°C)
ANDALUCÍA	17,8	16,1	1,6
ALMERÍA	17,0	15,7	1,2
CÁDIZ	18,8	17,4	1,3
CÓRDOBA	18,1	16,4	1,7
GRANADA	15,5	13,8	1,7
HUELVA	18,7	17,2	1,4
JAÉN	17,4	15,5	1,9
MÁLAGA	18,1	16,3	1,8
SEVILLA	19,1	17,4	1,6

Para más información: [Clima en Andalucía](#) en el [Portal Ambiental de Andalucía](#)