

Evolución de la climatología en el año hidro-meteorológico 2023 – 2024.

Octubre de 2023.





Precipitaciones en octubre de 2023.

Mapa 1: Precipitaciones totales.

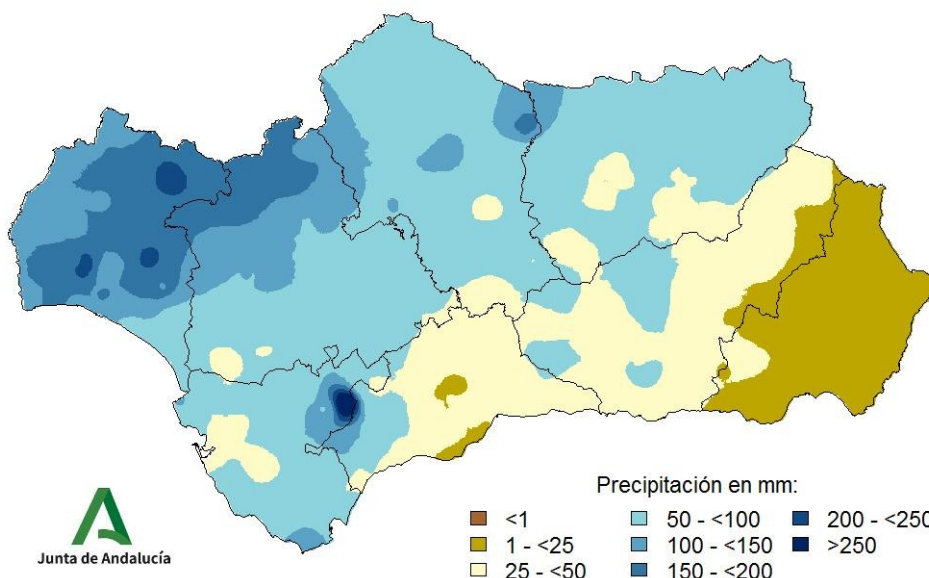


Tabla 1: Precipitaciones totales a nivel regional y lugar que ocupa el año actual.

POSICIÓN	AÑO	PRECIPITACIÓN (MM)	CARÁCTER DEL MES
1	1960	227,3	EXTREMADAMENTE HÚMEDO
3	2003	167,6	MUY HÚMEDO
16	1992	97,3	HÚMEDO
27	1957	76,3	NORMAL
29	2023	74,3	NORMAL
40	2011	49,2	SECO
49	2002	37,9	MUY SECO
62	2022	17,2	MUY SECO
72	1975	4,5	EXTREMADAMENTE SECO
73	1985	1,2	EXTREMADAMENTE SECO

Extremadamente húmedo: Las precipitaciones sobrepasan el valor máximo registrado en el periodo de referencia 1991 – 2020.

Muy húmedo: $f < 20\%$. Las precipitaciones se encuentran en el intervalo correspondiente al 20% de los años más húmedos.

Húmedo: $20\% \leq f < 40\%$.

Normal: $40\% \leq f < 60\%$. Las precipitaciones registradas se sitúan alrededor de la mediana.

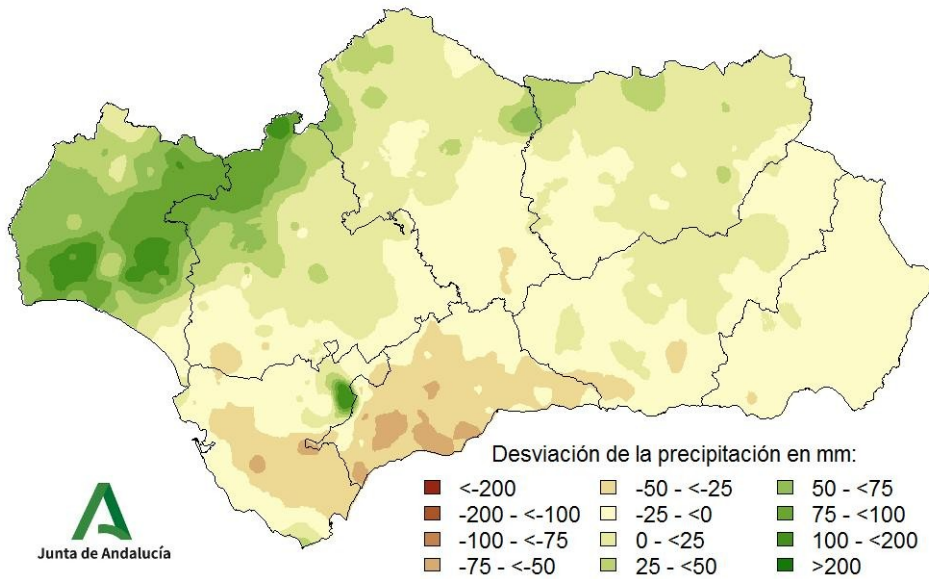
Seco: $60\% \leq f < 80\%$.

Muy seco: $f \geq 80\%$.

Extremadamente seco: Las precipitaciones no alcanzan el valor mínimo registrado en el periodo de referencia 1991 – 2020.



Mapa 2: Desviación de las precipitaciones totales respecto a la media (periodo 1991 – 2020), en milímetros.



Mapa 3: Desviación de las precipitaciones totales respecto a la media (periodo 1991 – 2020), en tanto por ciento.

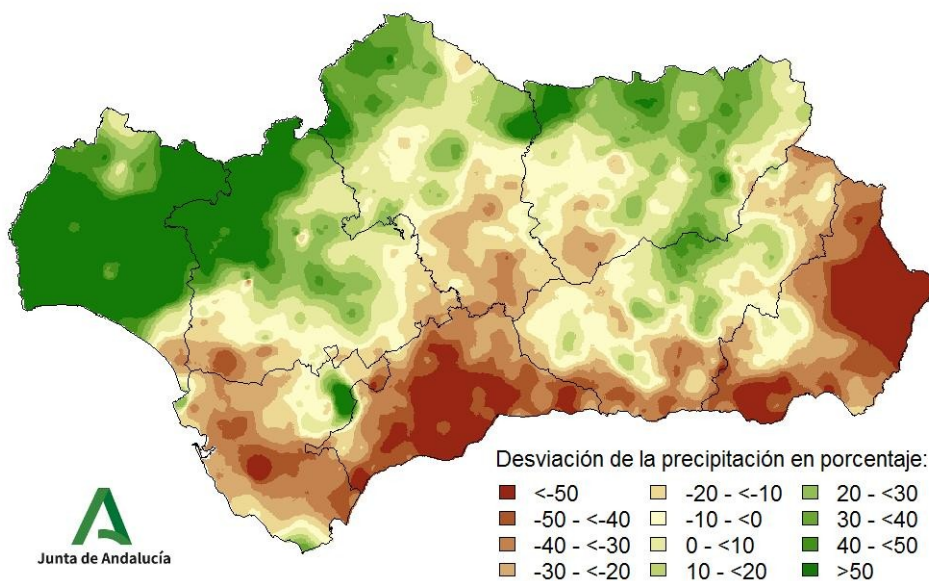




Tabla 2: Precipitaciones totales y desviación respecto a la media (periodo 1991 – 2020) por provincias y por región.

PROVINCIA / REGIÓN	PRECIPITACIÓN (MM)	MEDIA 1991 – 2020 (MM)	ANOMALÍA (MM)	PORCENTAJE RESPECTO A LA MEDIA (%)
ANDALUCÍA	74,3	68,1	6,2	103,3
ALMERÍA	14,5	26,5	-11,9	54,6
CÁDIZ	74,2	91,8	-17,5	78,7
CÓRDOBA	80,8	75,4	5,4	106,8
GRANADA	39,5	44,4	-4,8	91,7
HUELVA	155,0	92,1	62,8	171,4
JAÉN	67,8	60,0	7,8	113,0
MÁLAGA	45,4	78,7	-33,3	56,5
SEVILLA	99,4	80,6	18,8	119,7

Tabla 3: Precipitaciones totales y desviación respecto a la media (periodo 1991 – 2020) por grandes cuencas.

CUENCA / REGIÓN	PRECIPITACIÓN (MM)	MEDIA 1991 – 2020 (MM)	ANOMALÍA (MM)	PORCENTAJE RESPECTO A LA MEDIA (%)
ANDALUCÍA	74,3	68,1	6,2	103,3
ATLÁNTICA - CÁDIZ	75,7	90,5	-14,8	80,9
GUADALQUIVIR	76,3	67,1	9,2	110,3
MEDITERRÁNEA	33,4	55,3	-21,9	58,6
ATLÁNTICA - HUELVA	162,0	90,5	71,4	182,9



Temperaturas en octubre de 2023.

Mapa 4: Temperaturas medias.

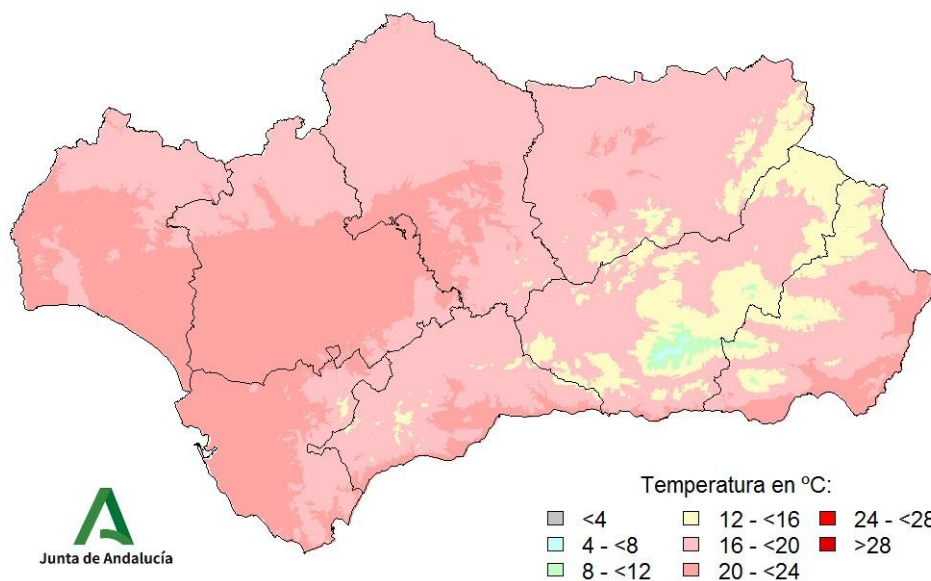


Tabla 4: Temperaturas medias a nivel regional y lugar que ocupa el año actual.

POSICIÓN	AÑO	TEMPERATURA (°C)	CARÁCTER DEL MES
1	2022	20,2	EXTREMADAMENTE CÁLIDO
2	2017	19,7	MUY CÁLIDO
11	2023	18,7	MUY CÁLIDO
16	1967	18,3	CÁLIDO
31	2004	17,2	NORMAL
39	2012	16,6	FRÍO
58	1953	15,9	MUY FRÍO
73	1976	13,8	EXTREMADAMENTE FRÍO

Extremadamente cálido: Las temperaturas sobrepasan el valor máximo registrado en el periodo de referencia 1991 – 2020.

Muy cálido: $f < 20\%$. Las temperaturas se encuentran en el intervalo correspondiente al 20% de los años más cálidos.

Cálido: $20\% \leq f < 40\%$.

Normal: $40\% \leq f \leq 60\%$. Las temperaturas registradas se sitúan alrededor de la mediana.

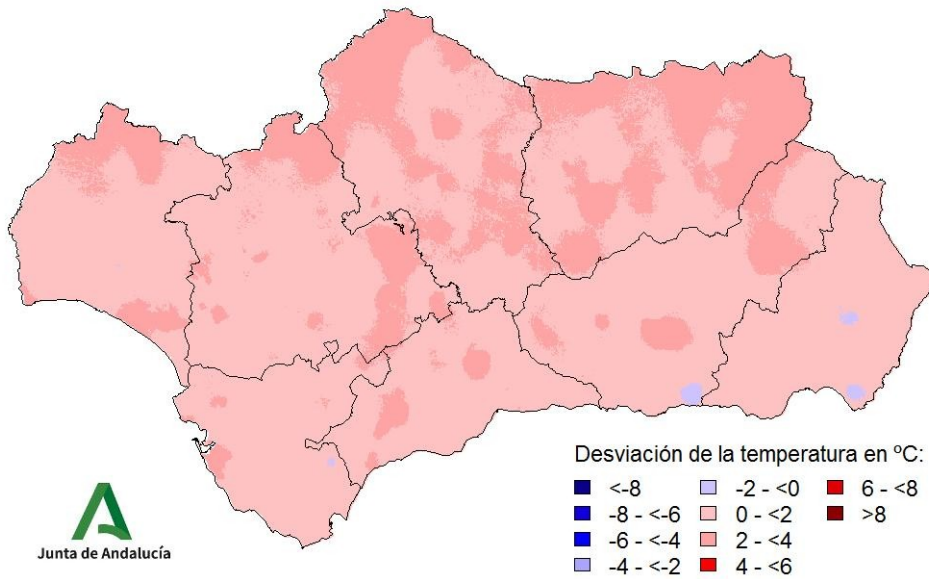
Frío: $60\% \leq f < 80\%$.

Muy frío: $f \geq 80\%$.

Extremadamente frío: Las temperaturas no alcanzan el valor mínimo registrado en el periodo de referencia 1991 – 2020.



Mapa 5: Desviación de las temperaturas medias respecto a la media (periodo 1991 – 2020), en grados centígrados.



Mapa 6: Desviación de las temperaturas medias respecto a la media (periodo 1991 – 2020), en tanto por ciento.

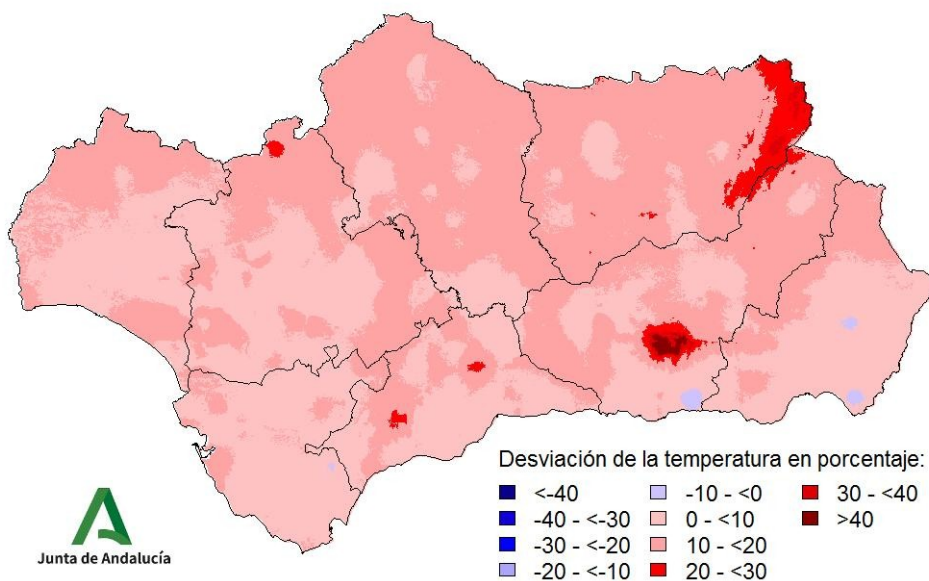




Tabla 5: Temperaturas medias y desviaciones respecto a la media (periodo 1991 – 2020) por provincias y por región.

PROVINCIA / REGIÓN	TEMPERATURA (°C)	MEDIA 1991 – 2020 (°C)	DESVIACIÓN (°C)
ANDALUCÍA	18,7	16,9	1,7
ALMERÍA	17,8	16,6	1,2
CÁDIZ	20,2	18,7	1,4
CÓRDOBA	19,1	17,0	2,0
GRANADA	16,0	14,4	1,6
HUELVA	20,0	18,2	1,8
JAÉN	18,1	15,9	2,2
MÁLAGA	18,7	17,1	1,5
SEVILLA	20,2	18,4	1,8

Tabla 6: Temperaturas medias y desviaciones respecto a la media (periodo 1991 – 2020) por grandes cuencas.

CUENCA / REGIÓN	TEMPERATURA (°C)	MEDIA 1991 – 2020 (°C)	DESVIACIÓN (°C)
ANDALUCÍA	18,7	16,9	1,7
ATLÁNTICA - CÁDIZ	20,3	18,7	1,5
GUADALQUIVIR	18,6	16,7	1,9
MEDITERRÁNEA	18,1	16,8	1,3
ATLÁNTICA - HUELVA	20,1	18,4	1,7



Precipitaciones en el año hidro-meteorológico (del 01/09/2023 al 31/10/2023).

Mapa 7: Precipitaciones totales acumuladas en el año hidro-meteorológico.

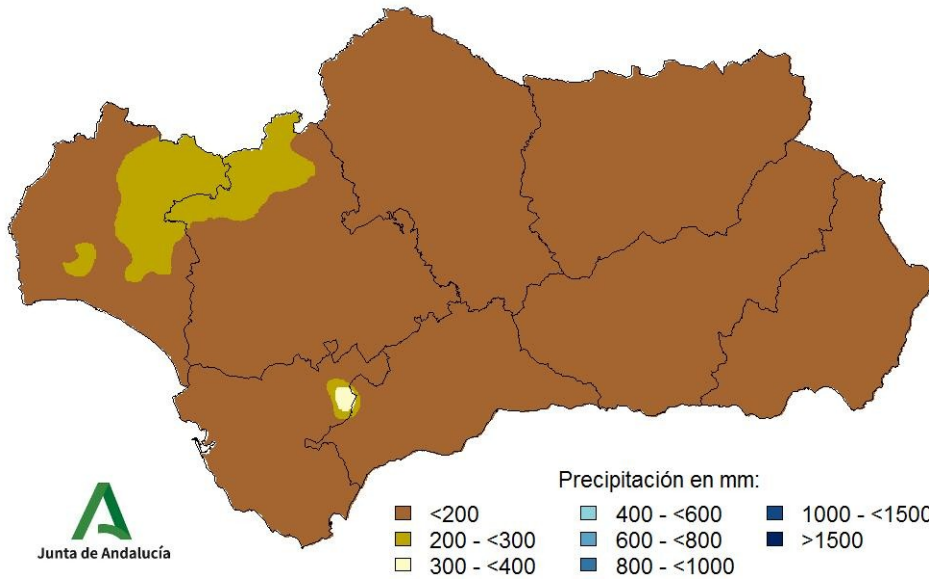


Gráfico 1: Evolución de las precipitaciones en el año hidro-meteorológico.

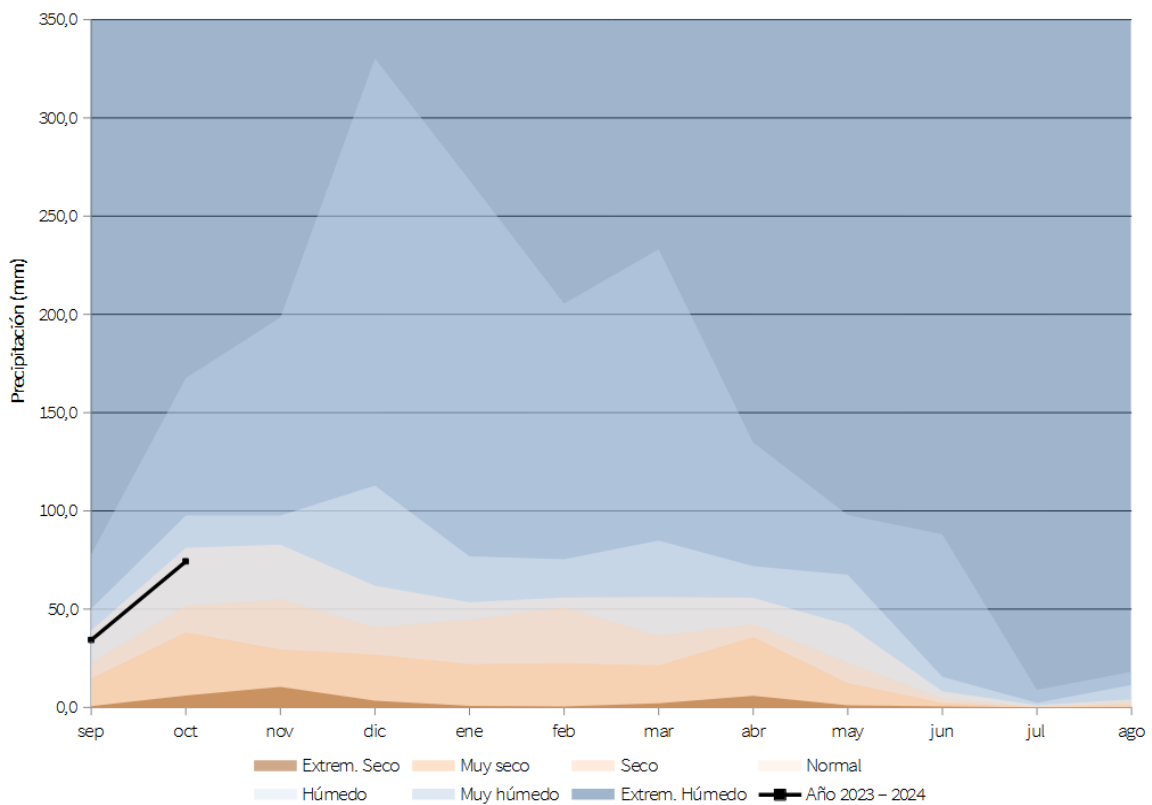




Gráfico 2: Evolución de las precipitaciones acumuladas en el año hidro-meteorológico.

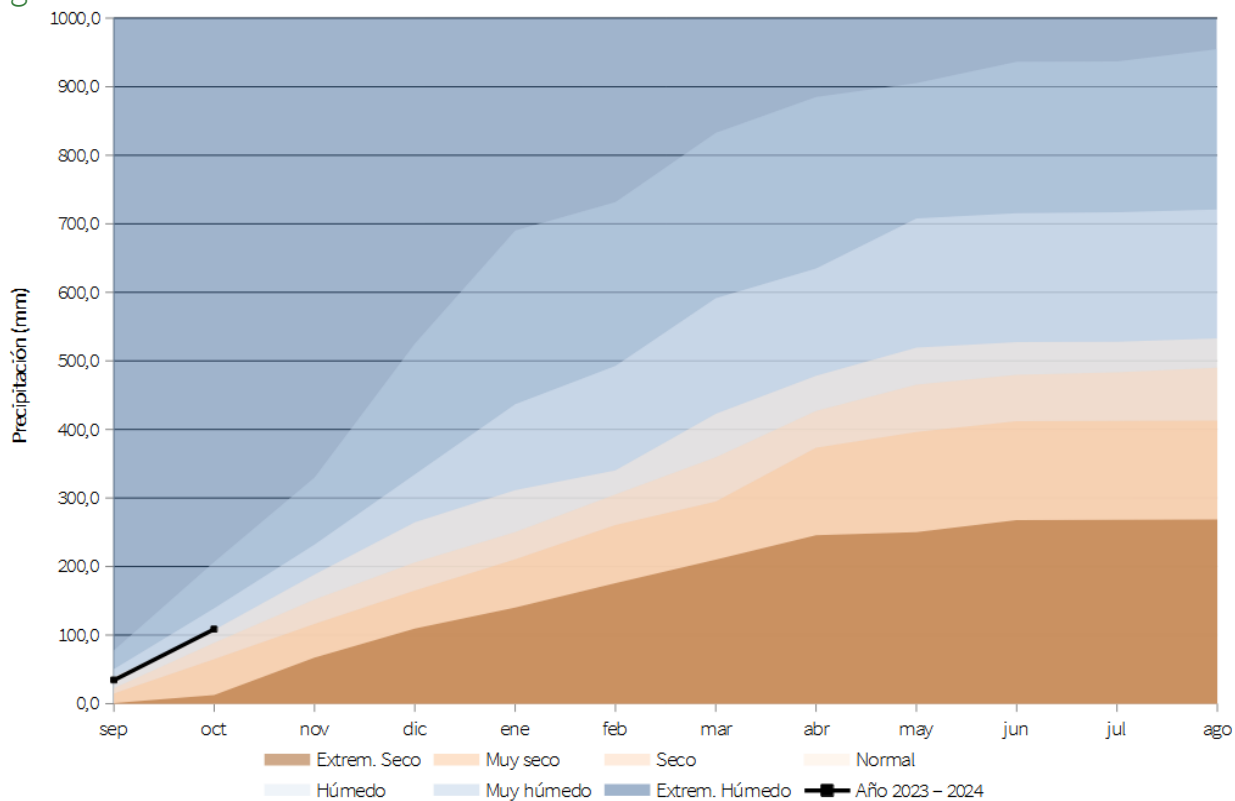
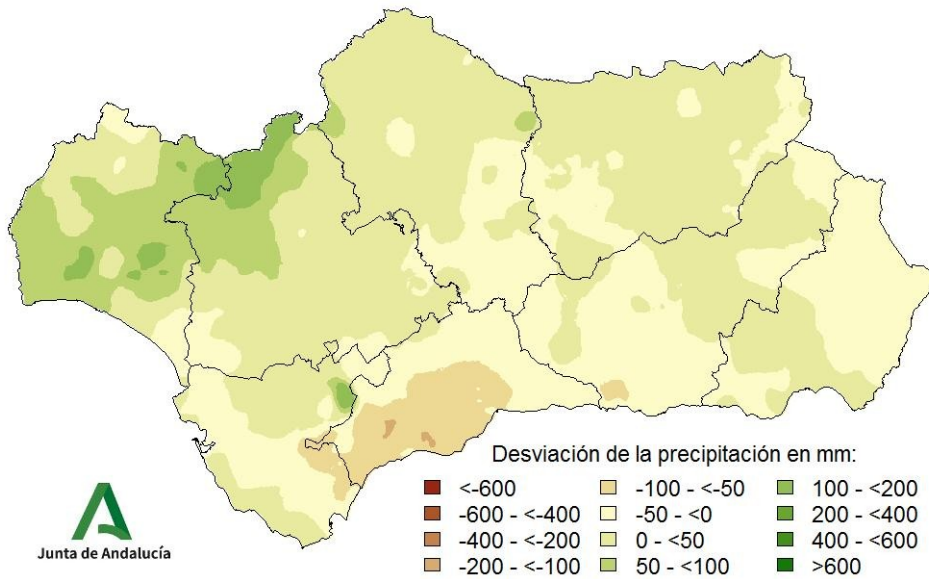


Tabla 7: Precipitaciones totales acumuladas y desviaciones respecto a la media (período 1991 - 2020) en el año hidro-meteorológico por provincias y por región.

PROVINCIA / REGIÓN	PRECIPITACIÓN (MM)	MEDIA 1991 - 2020 (MM)	ANOMALÍA (MM)	PORCENTAJE RESPECTO A LA MEDIA (%)
ANDALUCÍA	108,5	98,5	10,1	108,7
ALMERÍA	46,9	54,6	-7,7	87,8
CÁDIZ	120,2	124,3	-4,1	96,5
CÓRDOBA	118,9	106,6	12,3	111,5
GRANADA	66,1	71,0	-4,9	96,3
HUELVA	181,0	125,2	55,8	147,7
JAÉN	101,9	91,3	10,6	112,1
MÁLAGA	67,5	112,9	-45,3	60,2
SEVILLA	144,3	109,0	35,3	130,4



Mapa 8: Desviación de las precipitaciones totales respecto a la media (periodo 1991 – 2020) en el año hidro-meteorológico, en milímetros.



Mapa 9: Desviación de las precipitaciones totales respecto a la media (periodo 1991 – 2020) en el año hidro-meteorológico, en tanto por ciento.

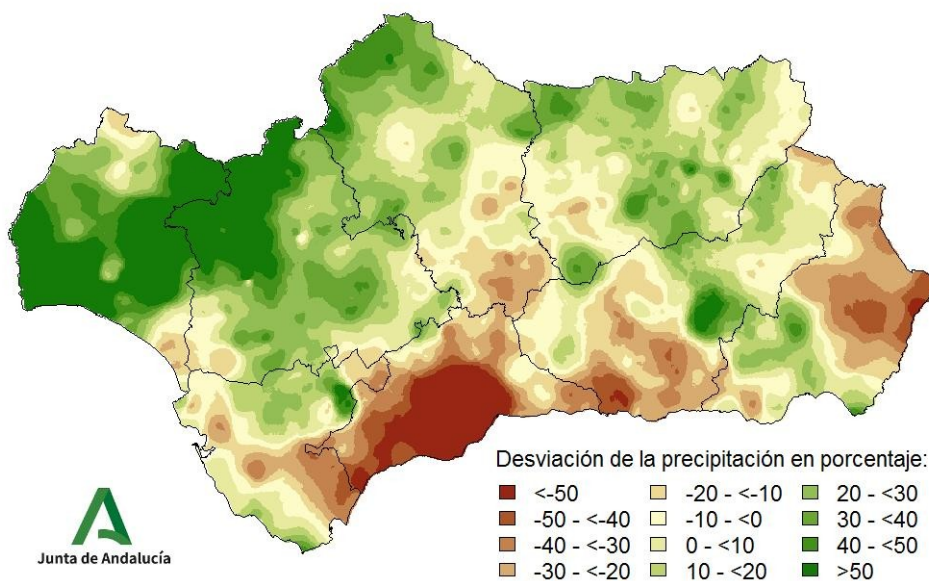




Tabla 8: Precipitaciones totales y desviaciones respecto a la media (periodo 1991 – 2020) en el año hidro-meteorológico por grandes cuencas.

CUENCA / REGION	PRECIPITACIÓN (MM)	MEDIA 1991 – 2020 (MM)	ANOMALÍA (MM)	PORCENTAJE RESPECTO A LA MEDIA (%)
ANDALUCÍA	108,5	98,5	10,1	108,7
ATLÁNTICA - CÁDIZ	124,6	123,4	1,2	100,2
GUADALQUIVIR	112,8	96,4	16,4	115,0
MEDITERRÁNEA	60,2	86,3	-26,1	74,9
ATLÁNTICA - HUELVA	185,6	122,5	63,1	155,1



Gráfico 4: Evolución de las precipitaciones acumuladas en el año natural.

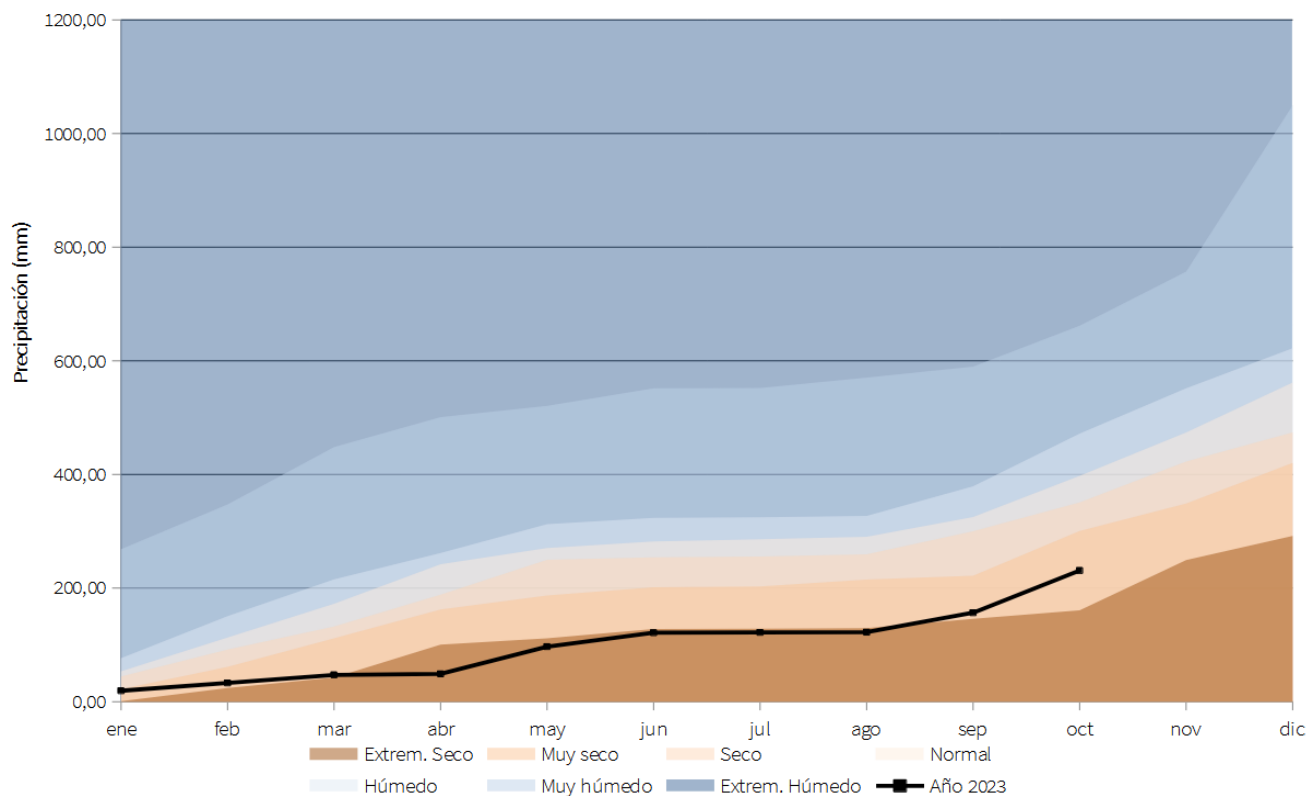
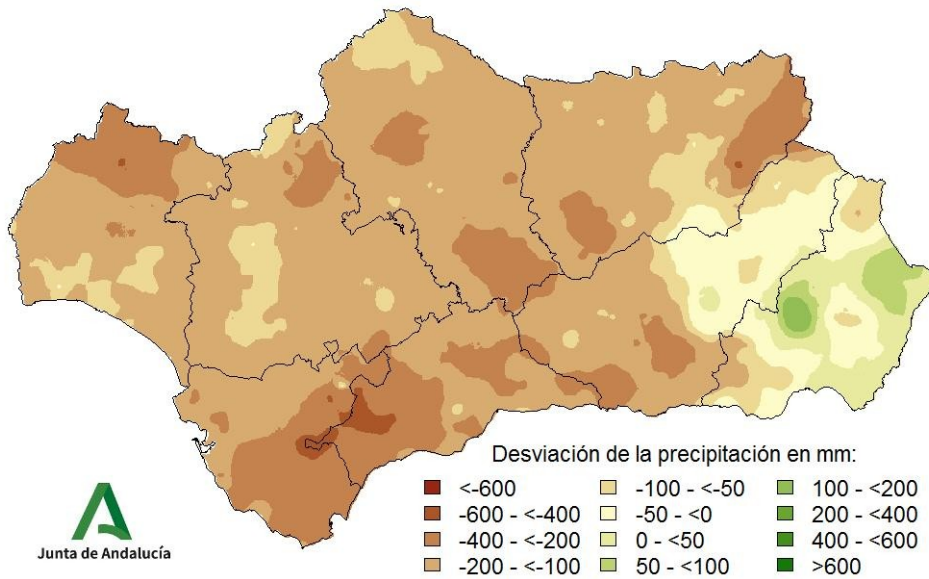


Tabla 9: Precipitaciones totales acumuladas y desviaciones respecto a la media (período 1991 – 2020) en el año natural por provincias y por región.

PROVINCIA / REGIÓN	PRECIPITACIÓN (MM)	MEDIA 1991 – 2020 (MM)	DESVIACIÓN (MM)	PORCENTAJE RESPECTO A LA MEDIA (%)
ANDALUCÍA	230,8	375,2	-144,4	64,8
ALMERÍA	195,0	197,6	-2,6	100,8
CÁDIZ	250,6	486,2	-235,5	52,0
CÓRDOBA	229,8	391,6	-161,8	58,9
GRANADA	187,4	294,2	-106,7	66,9
HUELVA	278,3	450,4	-172,1	63,0
JAÉN	243,2	389,8	-146,6	63,3
MÁLAGA	197,4	426,7	-229,3	46,4
SEVILLA	253,7	389,1	-135,3	65,1



Mapa 11: Desviación de las precipitaciones totales respecto a la media (periodo 1991 – 2020) en el año natural, en milímetros.



Mapa 12: Desviación de las precipitaciones totales respecto a la media (periodo 1991 – 2020) en el año natural, en tanto por ciento.

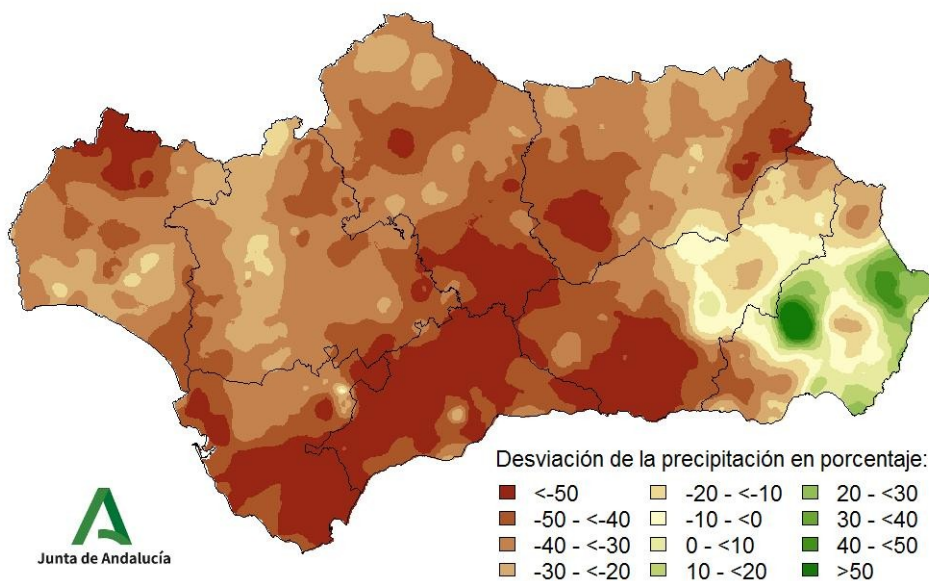




Tabla 10: Precipitaciones totales y desviaciones respecto a la media (periodo 1991 – 2020) en el año natural por grandes cuencas.

CUENCA / REGION	PRECIPITACIÓN (MM)	MEDIA 1991 – 2020 (MM)	DESVIACIÓN (MM)	PORCENTAJE RESPECTO A LA MEDIA (%)
ANDALUCÍA	230,8	375,2	-144,4	64,8
ATLÁNTICA - CÁDIZ	255,7	476,2	-220,5	53,7
GUADALQUIVIR	234,3	371,4	-137,0	64,2
MEDITERRÁNEA	194,6	326,9	-132,2	70,3
ATLÁNTICA - HUELVA	278,1	441,1	-162,9	64,1



Temperaturas en el año hidro-meteorológico (del 01/09/2023 al 31/10/2023).

Mapa 13: Temperaturas medias en el año hidro-meteorológico.

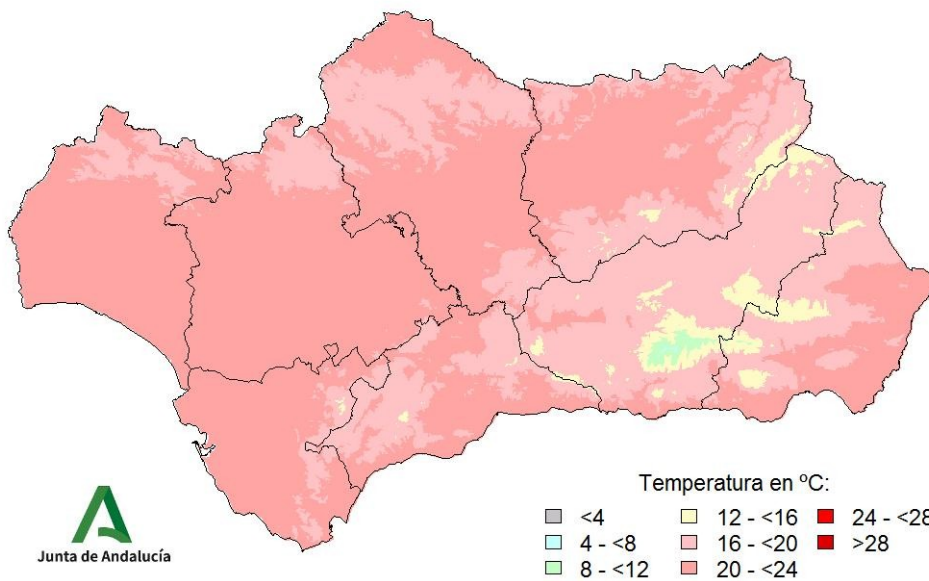


Gráfico 5: Evolución de las temperaturas medias en el año hidro-meteorológico.

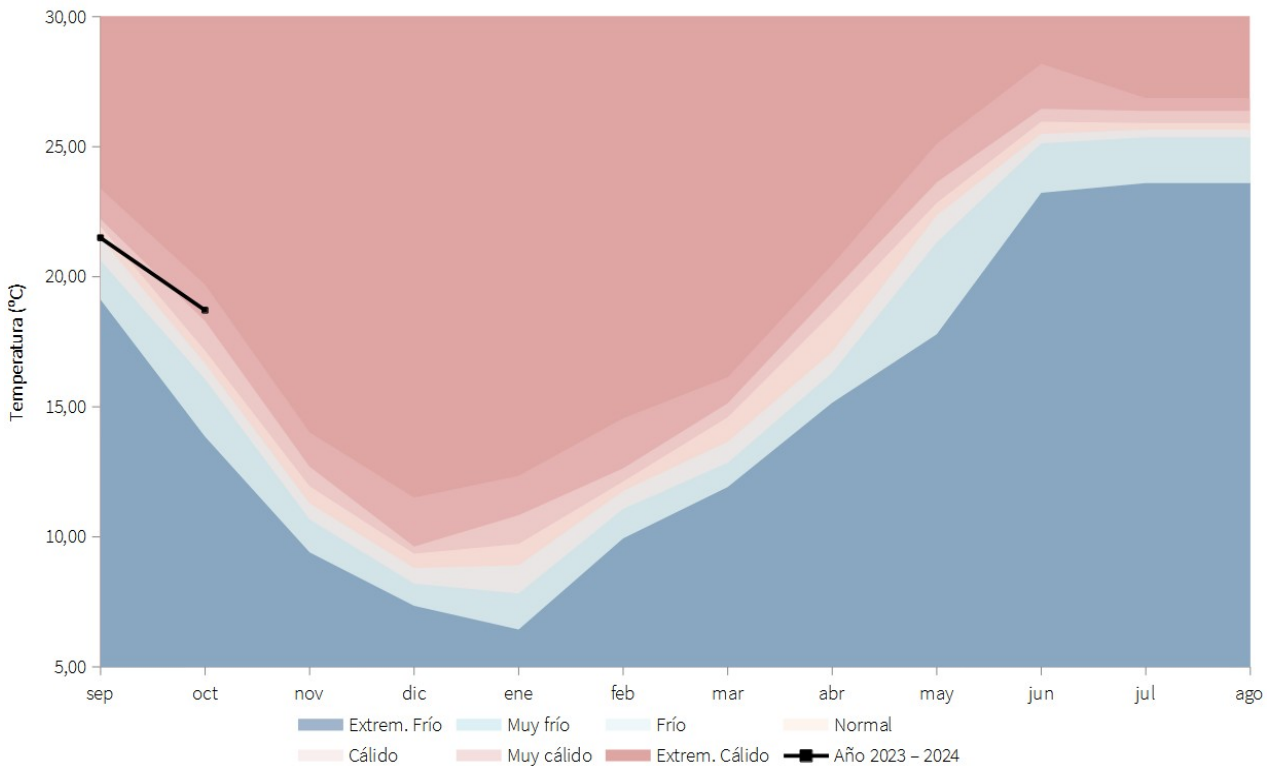




Gráfico 6: Evolución de las temperaturas medias acumuladas en el año hidro-meteorológico.

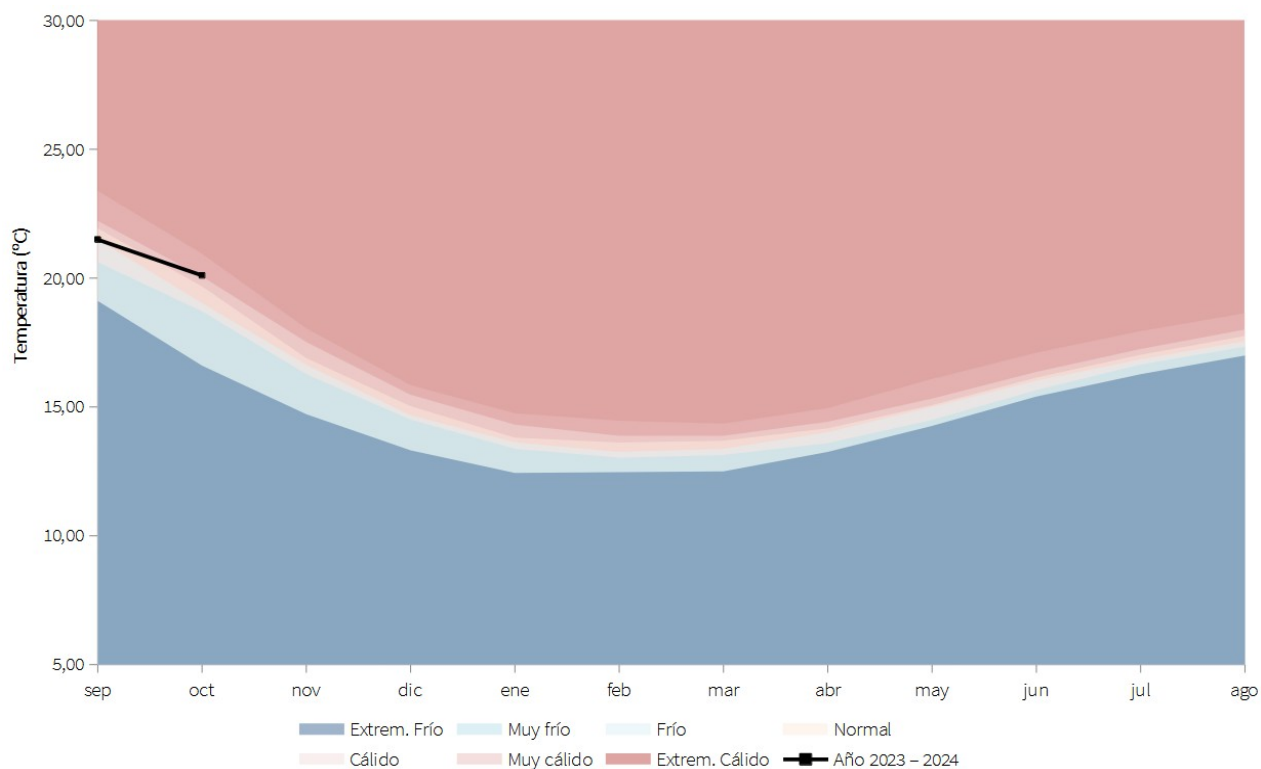


Tabla 11: Temperaturas medias y desviaciones respecto a la media (periodo 1991 – 2020) en el año hidro-meteorológico por provincias y por región.

PROVINCIA / REGIÓN	TEMPERATURA (°C)	MEDIA 1991 – 2020 (°C)	DESVIACIÓN (°C)
ANDALUCÍA	20,1	19,2	0,9
ALMERÍA	19,4	18,6	0,7
CÁDIZ	21,0	20,5	0,5
CÓRDOBA	20,5	19,5	1,0
GRANADA	17,6	16,7	0,8
HUELVA	20,9	20,2	0,7
JAÉN	19,8	18,4	1,3
MÁLAGA	20,0	19,2	0,8
SEVILLA	21,4	20,6	0,8



Mapa 14: Desviación de las temperaturas medias respecto a la media (periodo 1991 – 2020) en el año hidro-meteorológico.

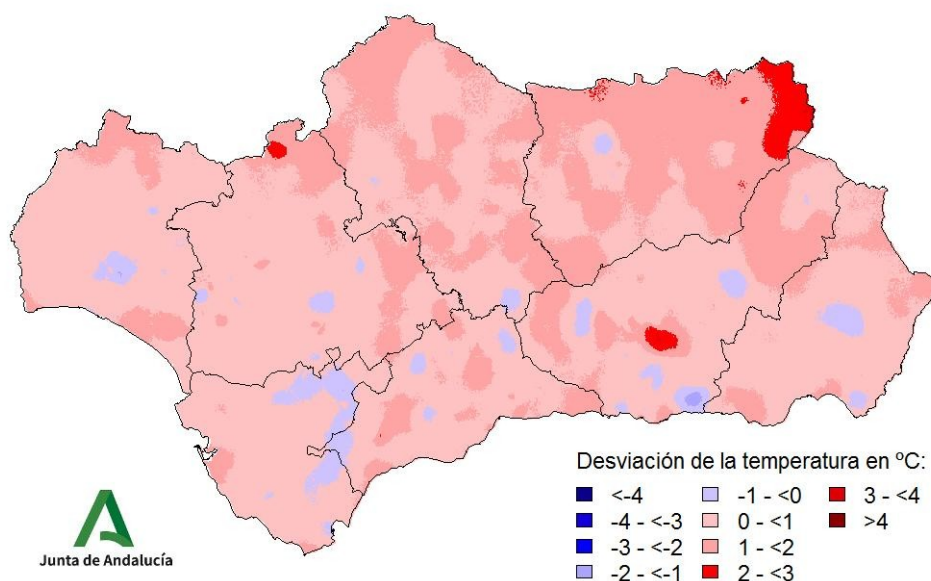


Tabla 12: Temperaturas medias y desviaciones respecto a la media (periodo 1991 – 2020) en el año hidro-meteorológico por grandes cuencas.

CUENCA / REGIÓN	TEMPERATURA (°C)	MEDIA 1991 – 2020 (°C)	DESVIACIÓN (°C)
ANDALUCÍA	20,1	19,2	0,9
ATLÁNTICA - CÁDIZ	21,0	20,5	0,5
GUADALQUIVIR	20,1	19,1	1,0
MEDITERRÁNEA	19,5	18,8	0,6
ATLÁNTICA - HUELVA	21,0	20,4	0,6



Temperaturas en el año natural (del 01/01/2023 al 31/10/2023).

Mapa 15: Temperaturas medias en el año natural.

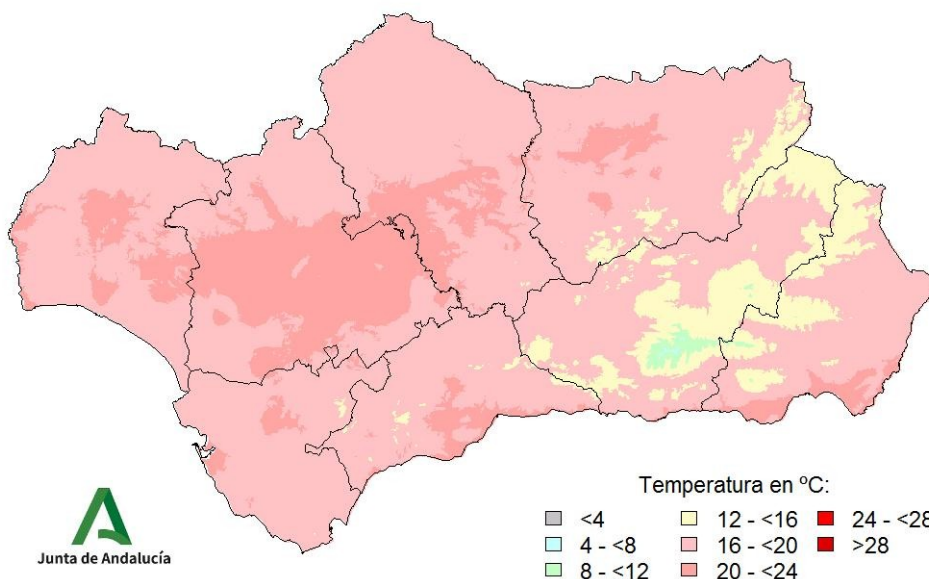


Gráfico 7: Evolución de las temperaturas medias en el año natural.

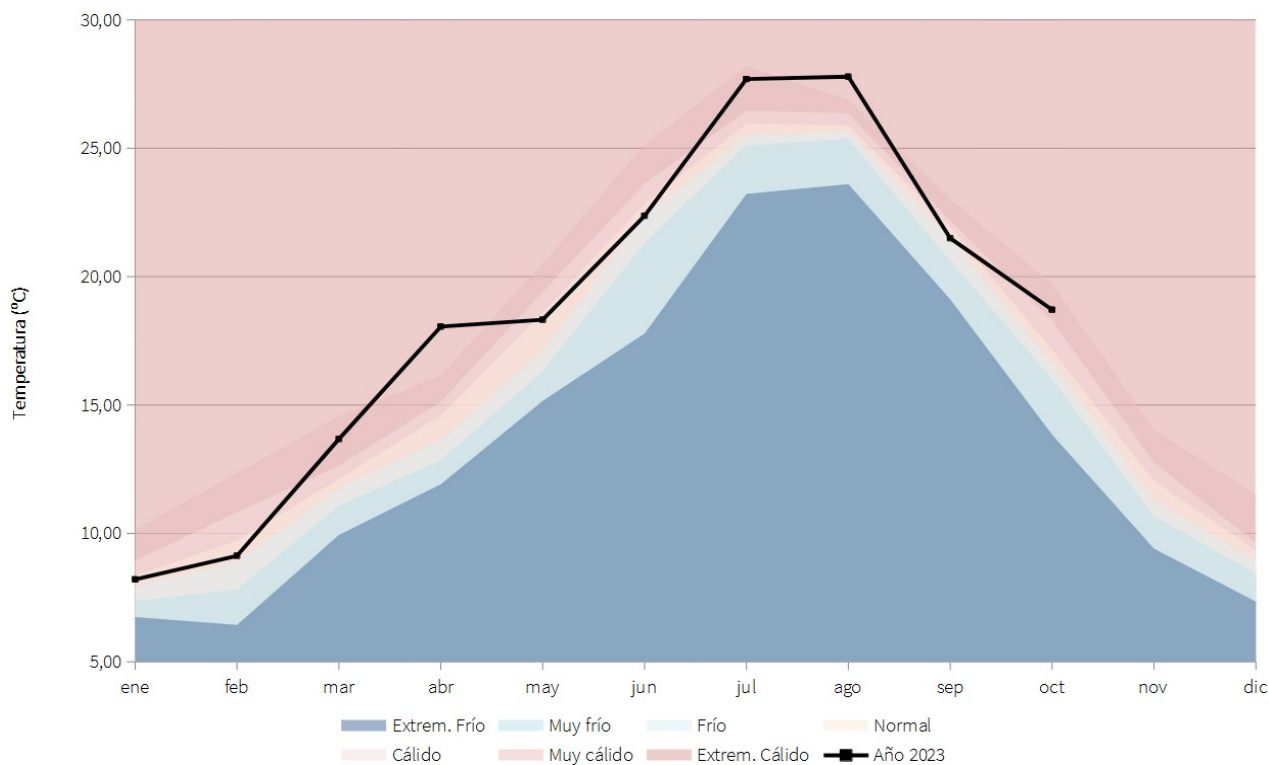




Gráfico 8: Evolución de las temperaturas medias acumuladas en el año natural.

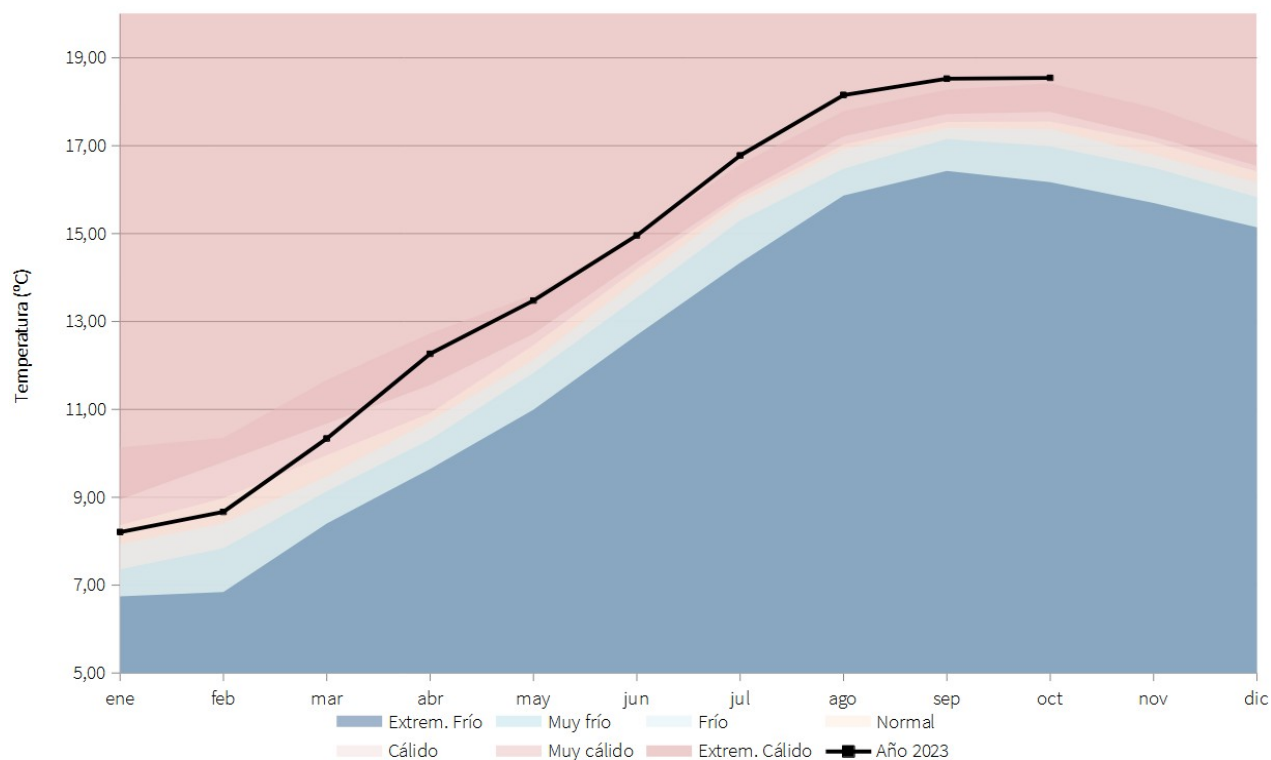


Tabla 13: Temperaturas medias y desviaciones respecto a la media (periodo 1991 – 2020) en el año natural por provincias y por región.

PROVINCIA / REGIÓN	TEMPERATURA (°C)	MEDIA 1991 – 2020 (°C)	DESVIACIÓN (°C)
ANDALUCÍA	18,6	17,3	1,3
ALMERÍA	17,7	16,8	0,8
CÁDIZ	19,3	18,3	1,0
CÓRDOBA	19,1	17,7	1,4
GRANADA	16,2	15,0	1,1
HUELVA	19,5	18,2	1,3
JAÉN	18,4	16,8	1,5
MÁLAGA	18,7	17,3	1,4
SEVILLA	19,9	18,5	1,4



Mapa 16: Desviación de las temperaturas medias respecto a la media (periodo 1991 – 2020) en el año natural.

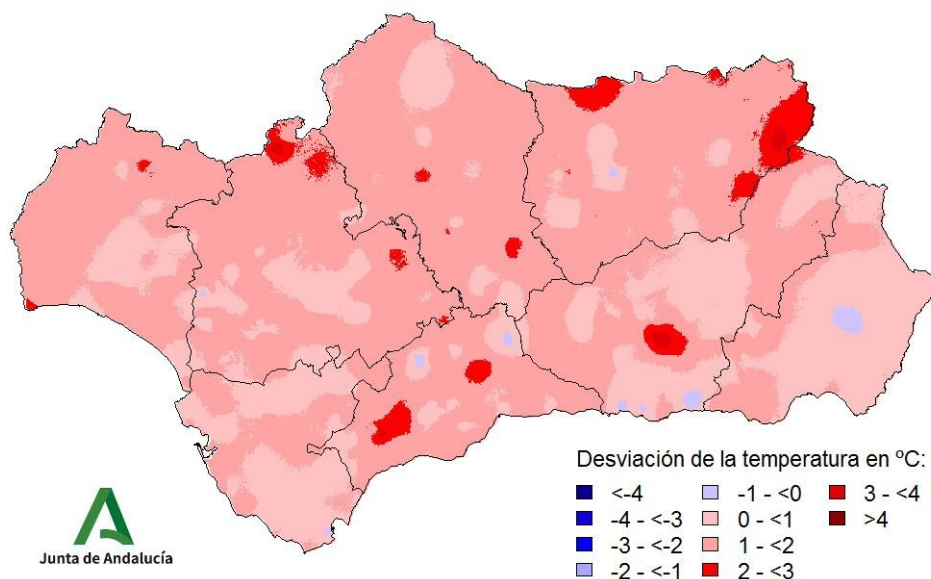


Tabla 14: Temperaturas medias y desviaciones respecto a la media (periodo 1991 – 2020) en el año natural por grandes cuencas.

CUENCA / REGIÓN	TEMPERATURA (°C)	MEDIA 1991 – 2020 (°C)	DESVIACIÓN (°C)
ANDALUCÍA	18,6	17,3	1,3
ATLÁNTICA - CÁDIZ	19,4	18,3	1,0
GUADALQUIVIR	18,6	17,2	1,4
MEDITERRÁNEA	18,0	16,9	1,0
ATLÁNTICA - HUELVA	19,7	18,4	1,2



Indicadores de seguimiento de la sequía (octubre 2023).

Gráfico 9: Índice Estandarizado de Sequía Pluviométrica.

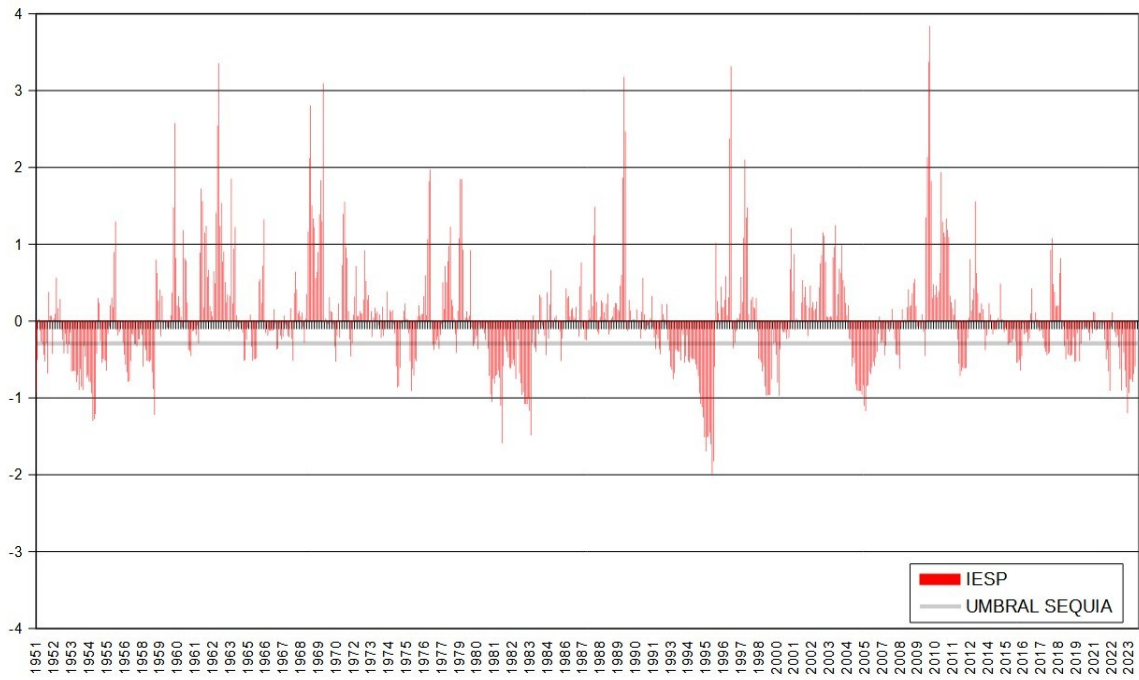
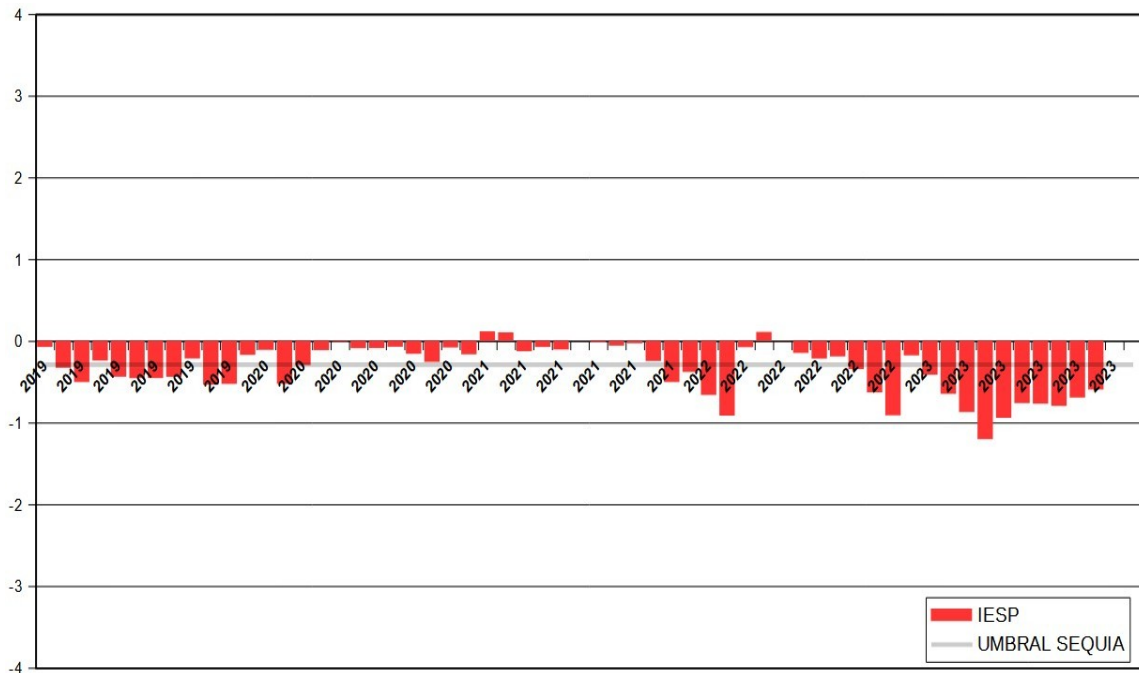
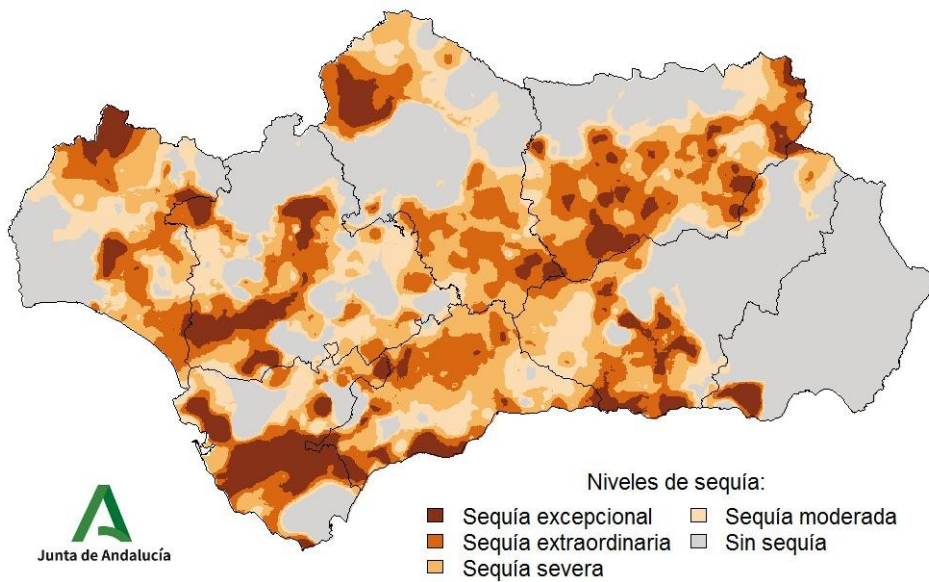


Gráfico 10: Índice Estandarizado de Sequía Pluviométrica. Detalle de los últimos cinco años.





Mapa 17: Índice Estandarizado de Sequía Pluviométrica.



Mapa 18: Intensidad del déficit pluviométrico.

