

Evolución de la climatología en el año hidro-meteorológico 2023 – 2024. Síntesis ejecutiva.

Diciembre de 2023.





Precipitaciones.

El mes de **diciembre** ha tenido un carácter **seco** en lo que se refiere a las precipitaciones, que se han situado en los 27 litros por metro cuadrado, un 67% por debajo de la media de referencia. Las lluvias sólo fueron relevantes en algunas zonas de los Sistemas Béticos centrales y en el Valle de los Pedroches. Por el contrario, destaca la práctica inexistencia de precipitaciones en las Cuencas del Guadalete y Barbate y en la parte más occidental de la Cuenca Mediterránea.

Con las precipitaciones acaecidas en el **año hidro-meteorológico 2023 – 2024** hasta el mes de diciembre, éste puede calificarse provisionalmente como **muy seco**, con precipitaciones inferiores a las habituales en más de un 40%. La situación de sequía se intensifica en la región permaneciendo en los umbrales de la **sequía extraordinaria**.

En cuanto al **año civil 2023**, con precipitaciones medias acumuladas de 275 milímetros, un 46% por debajo de la media de referencia del periodo 1991 – 2020, puede calificarse como **extremadamente seco** siendo además el año en el que las precipitaciones han sido más bajas de la serie histórica desde 1951.

Figura 1: Desviación de las precipitaciones totales respecto a la media en el año hidro-meteorológico.

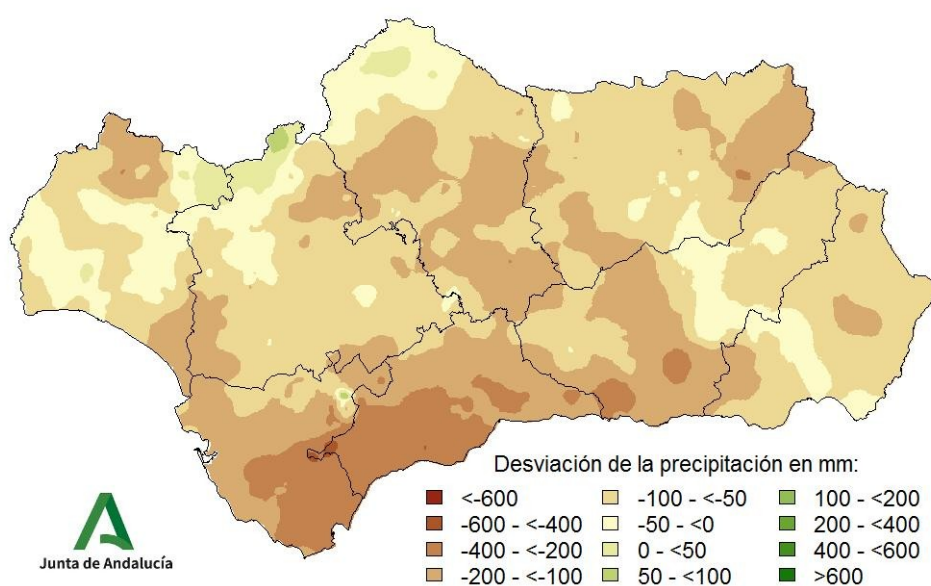




Figura 2: Evolución de las precipitaciones acumuladas en el año hidro-meteorológico.

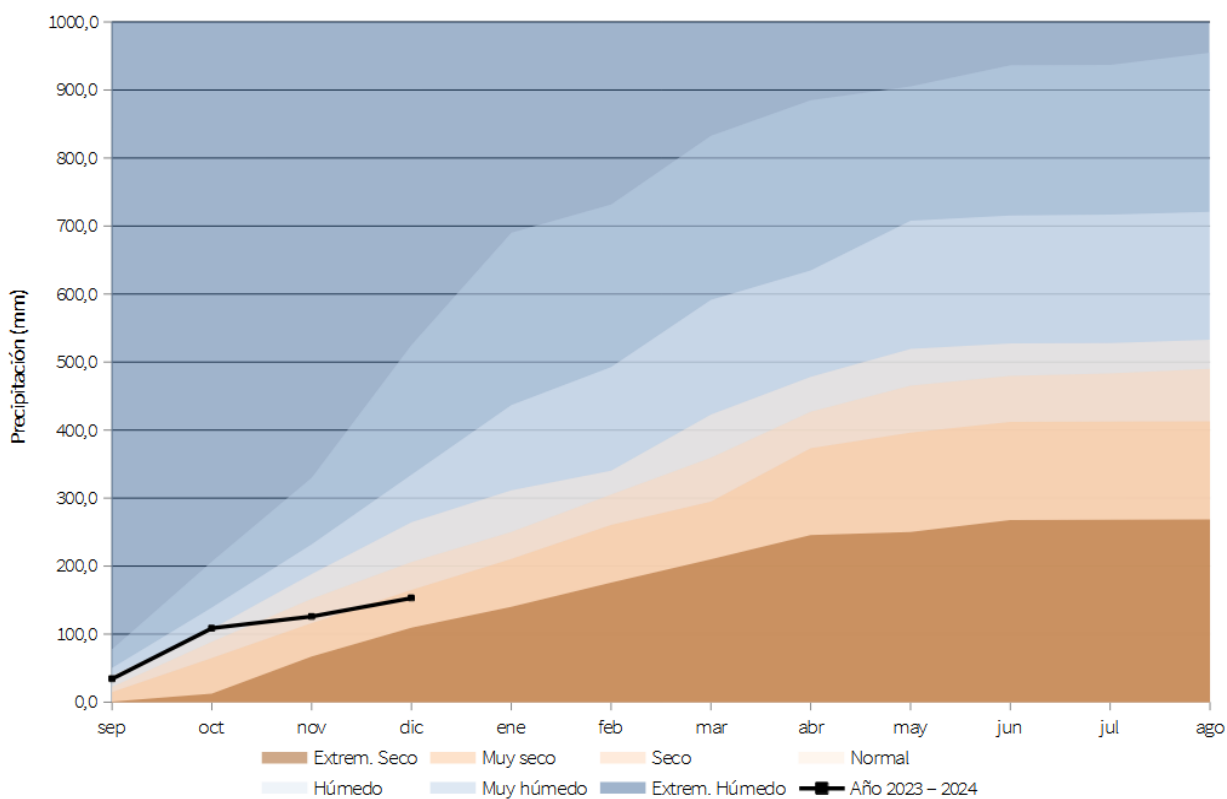


Figura 3: Índice Estandarizado de Sequía Pluviométrica. Detalle de los últimos cinco años.

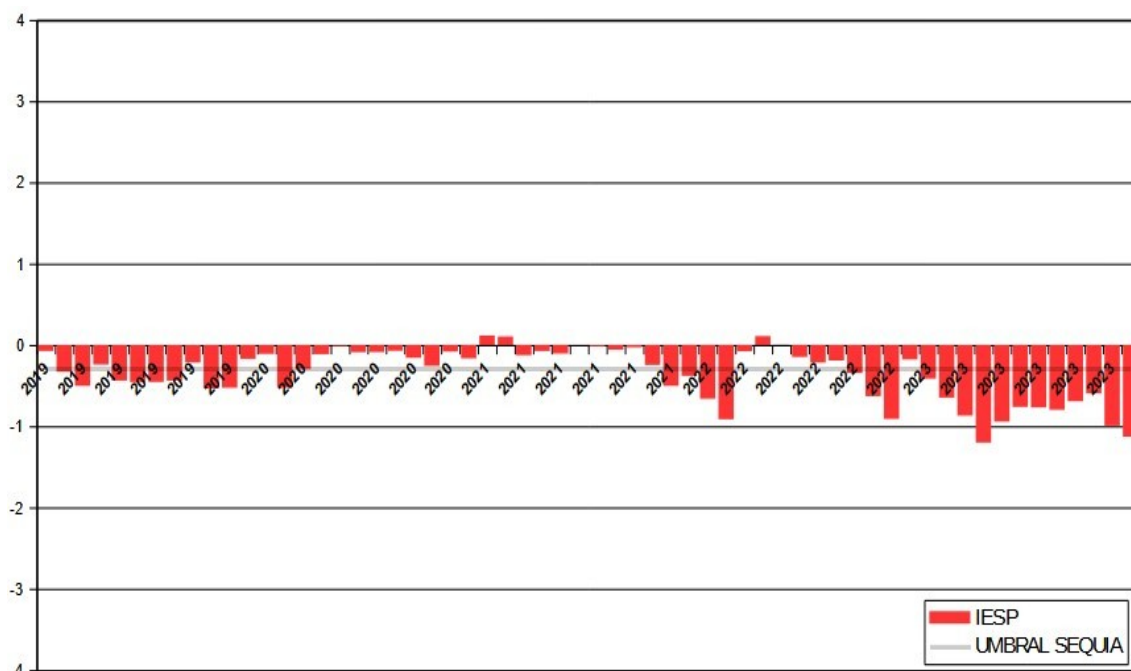




Figura 4: Precipitaciones totales acumuladas y desviaciones respecto a la media (periodo 1991 – 2020) en el año hidro-meteorológico por provincias y por región.

PROVINCIA / REGIÓN	PRECIPITACIÓN (MM)	MEDIA 1991 – 2020 (MM)	ANOMALÍA (MM)	PORCENTAJE RESPECTO A LA MEDIA (%)
ANDALUCÍA	153,2	254,1	-100,9	59,3
ALMERÍA	49,7	124,7	-75,0	40,4
CÁDIZ	170,1	352,9	-182,7	48,6
CÓRDOBA	182,6	265,4	-82,8	69,8
GRANADA	85,5	185,1	-99,6	48,3
HUELVA	252,2	317,5	-65,3	79,5
JAÉN	145,8	237,0	-91,1	62,0
MÁLAGA	93,9	305,3	-211,4	31,7
SEVILLA	207,2	277,5	-70,3	73,7



Temperaturas.

En cuanto a las temperaturas, en el mes de **diciembre** se han situado en los $9,3^{\circ}\text{C}$, $0,3^{\circ}\text{C}$ por encima de la media de referencia, dando al mes un carácter **normal**. Las anomalías negativas han predominado en Andalucía Occidental y en el cuadrante Nororiental de la región, siendo positivas en la mayor parte de la Cuenca Mediterránea.

Con estos valores, el **año hidro-meteorológico 2023-2024** adopta provisionalmente un carácter **muy cálido**, con un promedio superior en $0,8^{\circ}\text{C}$ al de la media de referencia. En cuanto al conjunto del **año civil 2023**, éste ha tenido un carácter **extremadamente cálido** con un promedio superior en $1,2^{\circ}\text{C}$ a las medias del periodo de referencia 1991 - 2020.

Figura 5: Desviación de las temperaturas respecto a la media en el año hidro – meteorológico.

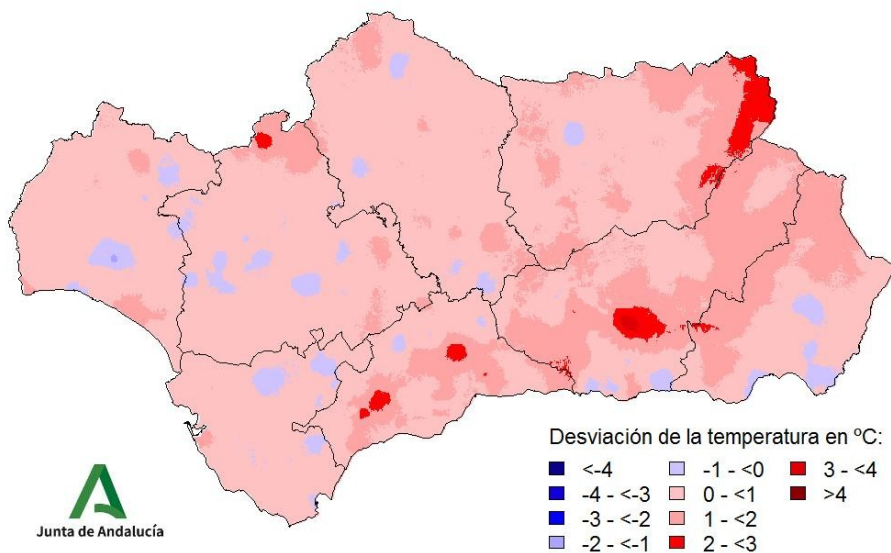




Figura 6: Evolución de las temperaturas medias en el año hidro-meteorológico.

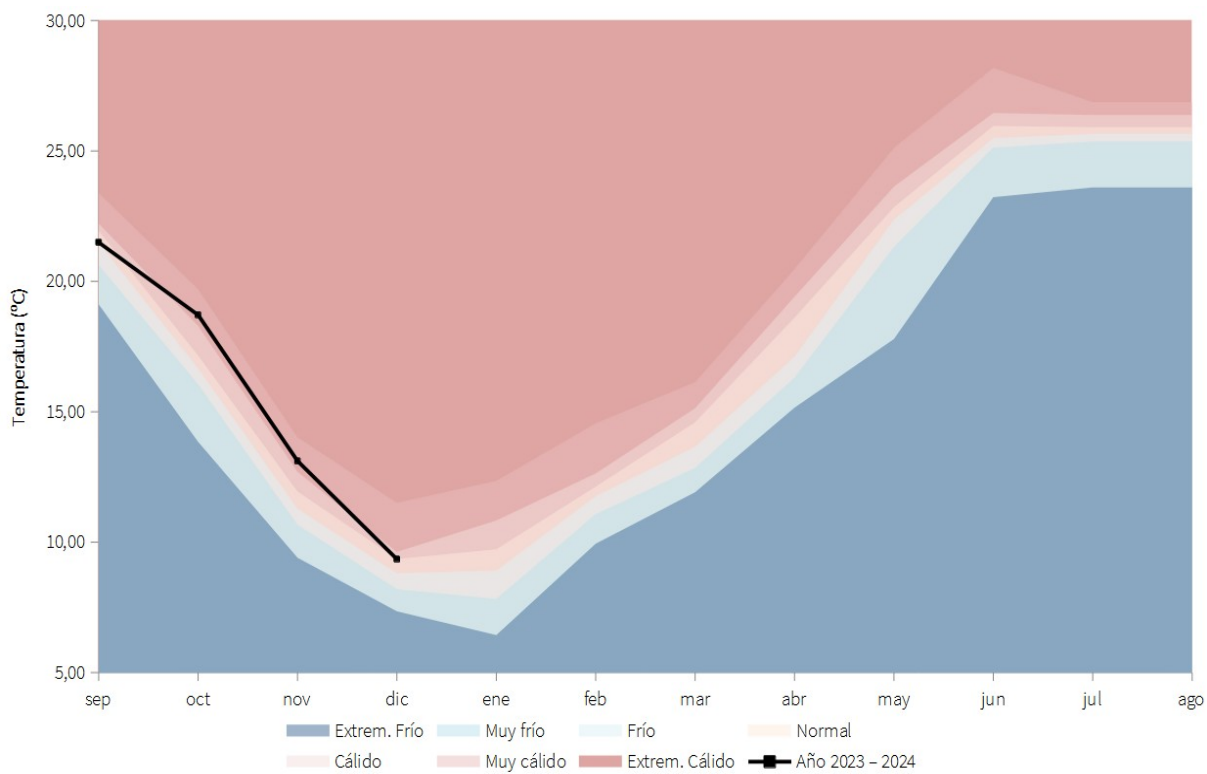


Figura 7: Evolución de las temperaturas medias acumuladas en el año hidro-meteorológico.

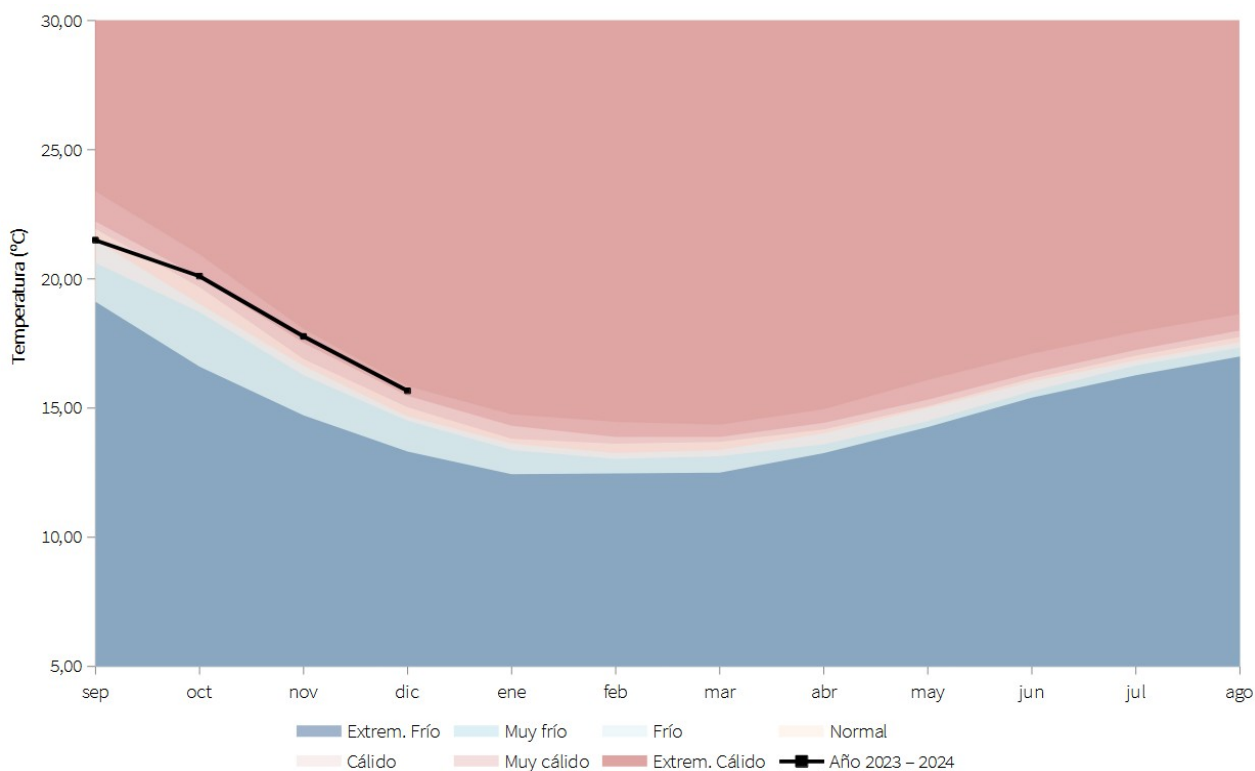




Figura 8: Temperaturas medias y desviaciones respecto a la media (periodo 1991 – 2020) en el año hidro-meteorológico por provincias y por región.

PROVINCIA / REGIÓN	TEMPERATURA (°C)	MEDIA 1991 – 2020 (°C)	DESVIACIÓN (°C)
ANDALUCÍA	15,6	14,8	0,8
ALMERÍA	15,5	14,6	0,9
CÁDIZ	17,2	16,7	0,4
CÓRDOBA	15,5	14,7	0,7
GRANADA	13,5	12,2	1,2
HUELVA	16,7	16,1	0,6
JAÉN	14,7	13,6	1,1
MÁLAGA	16,3	15,3	1,0
SEVILLA	16,7	16,1	0,6

Para más información: [Clima en Andalucía](#) en el [Portal Ambiental de Andalucía](#)