

Evolución de la climatología en el año hidro-meteorológico 2023 – 2024.

Febrero de 2024.





Precipitaciones en febrero de 2024.

Mapa 1: Precipitaciones totales.

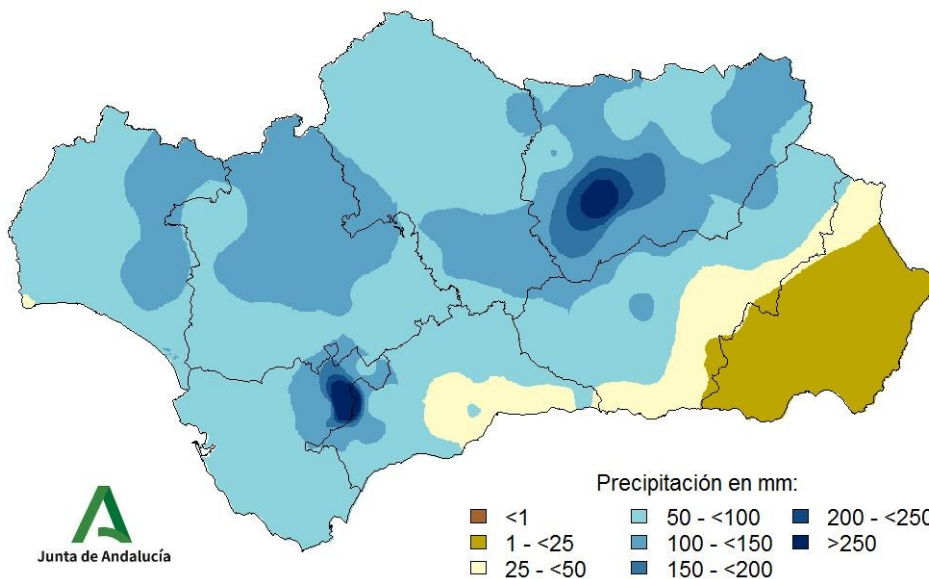


Tabla 1: Precipitaciones totales a nivel regional y lugar que ocupa el año actual.

POSICIÓN	AÑO	PRECIPITACIÓN (MM)	CARÁCTER DEL MES
1	2010	205,5	MUY HÚMEDO
21	2024	85,1	MUY HÚMEDO
26	1998	74,8	HÚMEDO
35	1956	55,6	NORMAL
44	2018	50,6	SECO
61	1958	18,9	MUY SECO
63	2023	13,8	MUY SECO
74	2000	0,4	MUY SECO

Extremadamente húmedo: Las precipitaciones sobrepasan el valor máximo registrado en el periodo de referencia 1991 – 2020.

Muy húmedo: $f < 20\%$. Las precipitaciones se encuentran en el intervalo correspondiente al 20% de los años más húmedos.

Húmedo: $20\% \leq f < 40\%$.

Normal: $40\% \leq f \leq 60\%$. Las precipitaciones registradas se sitúan alrededor de la mediana.

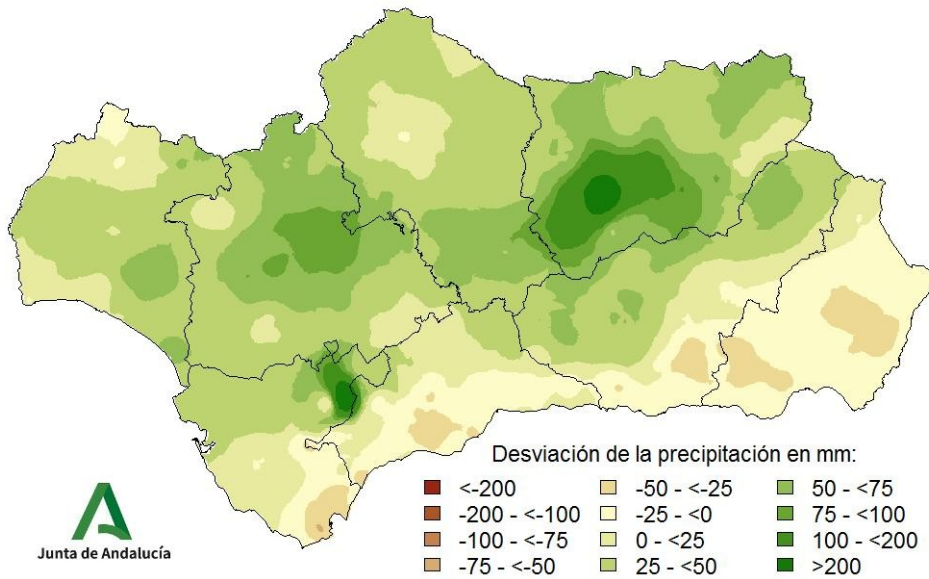
Seco: $60\% \leq f < 80\%$.

Muy seco: $f \geq 80\%$.

Extremadamente seco: Las precipitaciones no alcanzan el valor mínimo registrado en el periodo de referencia 1991 – 2020.



Mapa 2: Desviación de las precipitaciones totales respecto a la media (periodo 1991 – 2020), en milímetros.



Mapa 3: Desviación de las precipitaciones totales respecto a la media (periodo 1991 – 2020), en tanto por ciento.

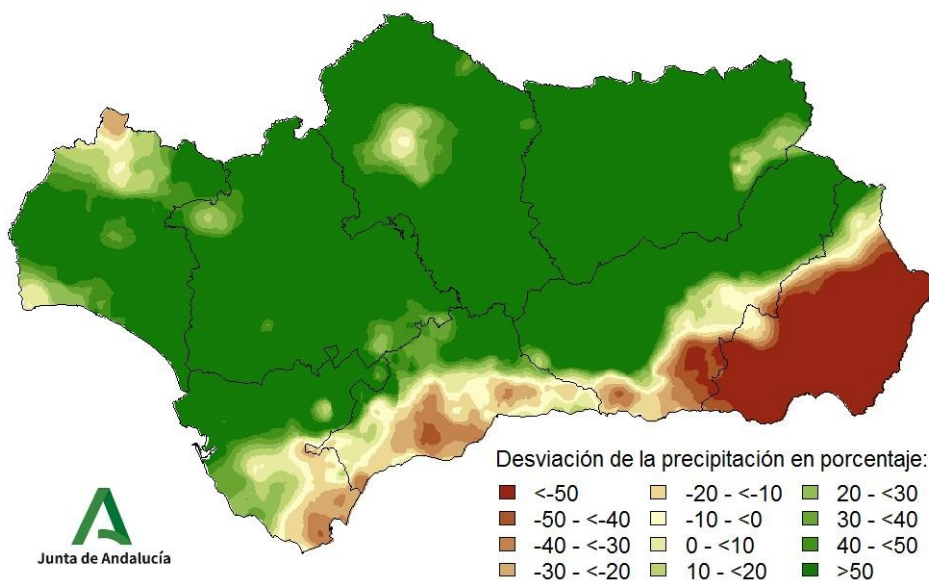




Tabla 2: Precipitaciones totales y desviación respecto a la media (periodo 1991 – 2020) por provincias y por región.

PROVINCIA / REGIÓN	PRECIPITACIÓN (MM)	MEDIA 1991 – 2020 (MM)	ANOMALÍA (MM)	PORCENTAJE RESPECTO A LA MEDIA (%)
ANDALUCÍA	85,1	52,0	33,1	164,7
ALMERÍA	11,8	27,7	-15,9	42,9
CÁDIZ	102,4	75,4	27,0	139,6
CÓRDOBA	88,9	50,4	38,4	178,0
GRANADA	67,3	41,5	25,7	169,3
HUELVA	89,9	59,7	30,1	153,2
JAÉN	123,0	52,1	70,8	245,7
MÁLAGA	69,2	65,3	3,9	110,2
SEVILLA	102,5	52,9	49,5	195,7

Tabla 3: Precipitaciones totales y desviación respecto a la media (periodo 1991 – 2020) por grandes cuencas.

CUENCA / REGIÓN	PRECIPITACIÓN (MM)	MEDIA 1991 – 2020 (MM)	ANOMALÍA (MM)	PORCENTAJE RESPECTO A LA MEDIA (%)
ANDALUCÍA	85,1	52,0	33,1	164,7
ATLÁNTICA - CÁDIZ	108,5	71,9	36,5	149,8
GUADALQUIVIR	100,0	50,1	49,8	203,1
MEDITERRÁNEA	40,3	50,3	-10,0	70,0
ATLÁNTICA - HUELVA	86,2	57,8	28,4	150,9



Temperaturas en febrero de 2024.

Mapa 4: Temperaturas medias.

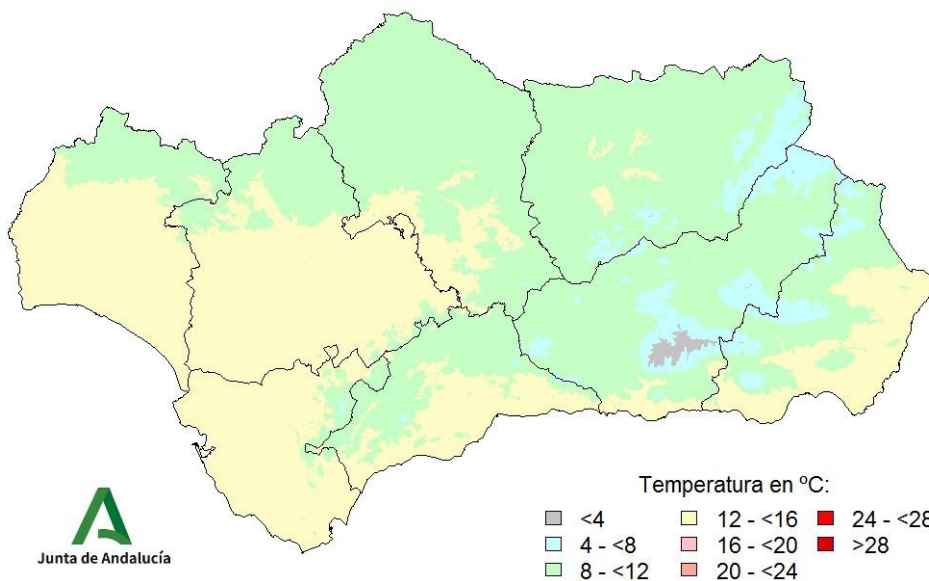


Tabla 4: Temperaturas medias a nivel regional y lugar que ocupa el año actual.

POSICIÓN	AÑO	TEMPERATURA (°C)	CARÁCTER DEL MES
1	2020	12,3	MUY CÁLIDO
7	2024	11,3	MUY CÁLIDO
15	1957	10,8	CÁLIDO
29	1967	9,6	NORMAL
40	2023	9,1	NORMAL
47	2014	8,9	FRÍO
63	1965	7,8	MUY FRÍO
74	1956	4,8	EXTREMADAMENTE FRÍO

Extremadamente cálido: Las temperaturas sobrepasan el valor máximo registrado en el periodo de referencia 1991 – 2020.

Muy cálido: $f < 20\%$. Las temperaturas se encuentran en el intervalo correspondiente al 20% de los años más cálidos.

Cálido: $20\% \leq f < 40\%$.

Normal: $40\% \leq f < 60\%$. Las temperaturas registradas se sitúan alrededor de la mediana.

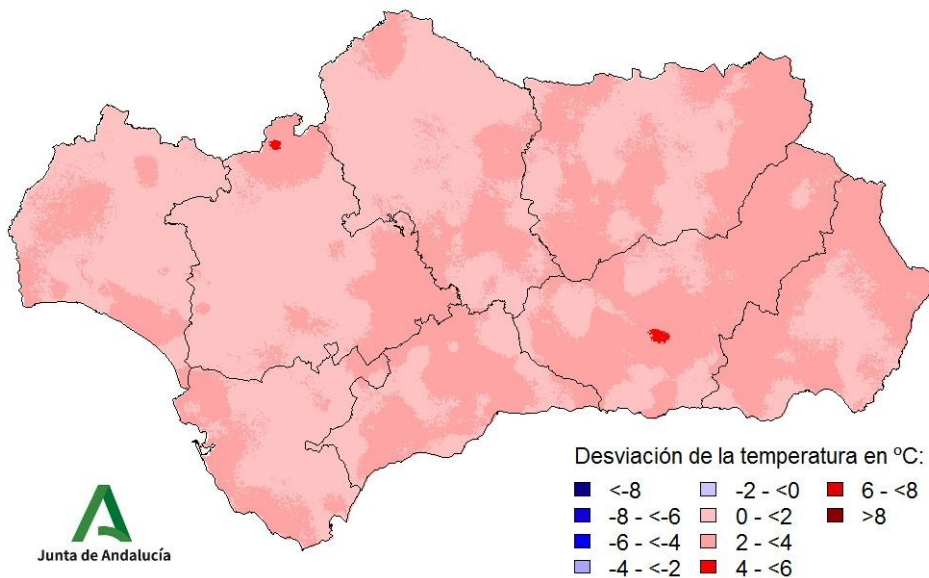
Frío: $60\% \leq f < 80\%$.

Muy frío: $f \geq 80\%$.

Extremadamente frío: Las temperaturas no alcanzan el valor mínimo registrado en el periodo de referencia 1991 – 2020.



Mapa 5: Desviación de las temperaturas medias respecto a la media (periodo 1991 – 2020), en grados centígrados.



Mapa 6: Desviación de las temperaturas medias respecto a la media (periodo 1991 – 2020), en tanto por ciento.

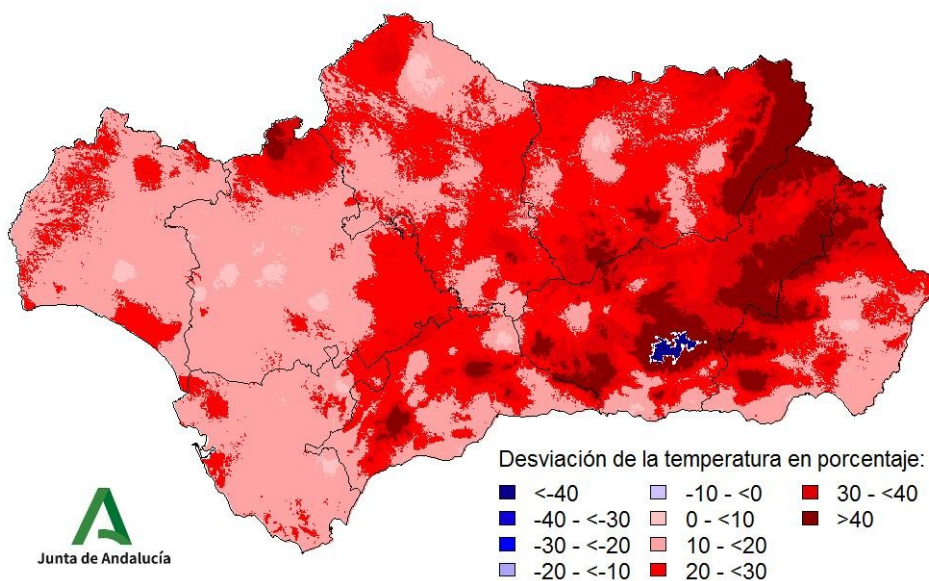




Tabla 5: Temperaturas medias y desviaciones respecto a la media (periodo 1991 – 2020) por provincias y por región.

PROVINCIA / REGIÓN	TEMPERATURA (°C)	MEDIA 1991 – 2020 (°C)	DESVIACIÓN (°C)
ANDALUCÍA	11,3	9,2	2,0
ALMERÍA	11,4	9,2	2,1
CÁDIZ	13,4	11,5	1,9
CÓRDOBA	10,8	9,0	1,8
GRANADA	9,0	6,6	2,3
HUELVA	12,7	10,8	1,9
JAÉN	10,0	7,8	2,2
MÁLAGA	12,2	9,9	2,2
SEVILLA	12,5	10,6	1,9

Tabla 6: Temperaturas medias y desviaciones respecto a la media (periodo 1991 – 2020) por grandes cuencas.

CUENCA / REGIÓN	TEMPERATURA (°C)	MEDIA 1991 – 2020 (°C)	DESVIACIÓN (°C)
ANDALUCÍA	11,3	9,2	2,0
ATLÁNTICA - CÁDIZ	13,3	11,3	1,9
GUADALQUIVIR	10,9	8,8	2,0
MEDITERRÁNEA	11,7	9,6	2,1
ATLÁNTICA - HUELVA	12,9	11,0	1,9



Precipitaciones en el año hidro-meteorológico (del 01/09/2023 al 29/02/2024).

Mapa 7: Precipitaciones totales acumuladas en el año hidro-meteorológico.

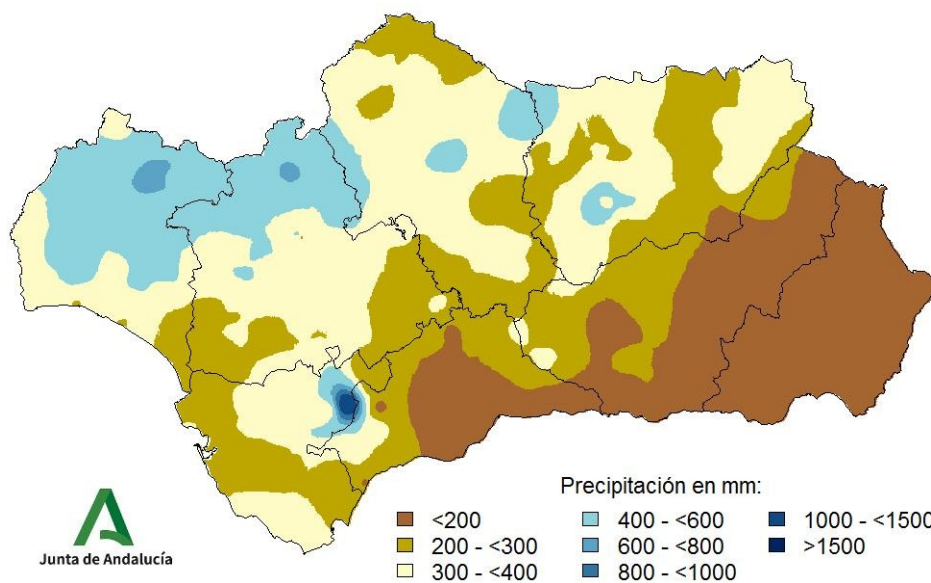


Gráfico 1: Evolución de las precipitaciones en el año hidro-meteorológico.

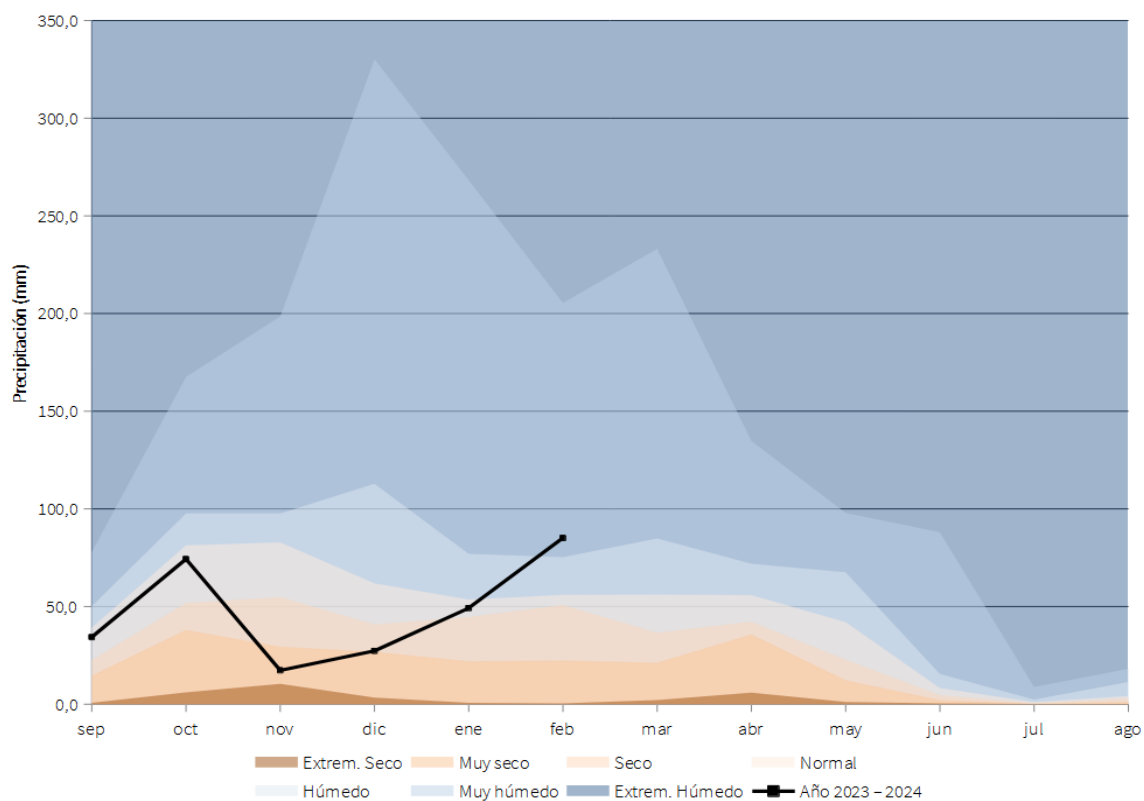




Gráfico 2: Evolución de las precipitaciones acumuladas en el año hidro-meteorológico.

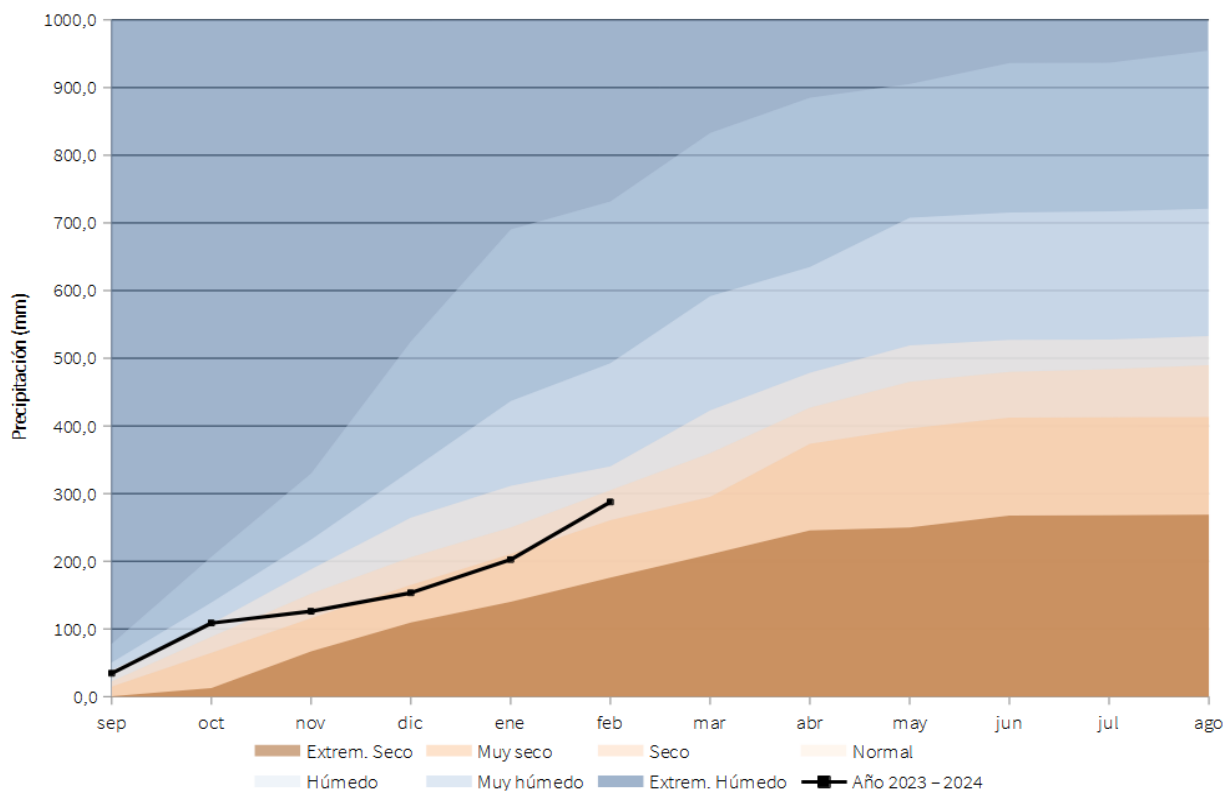
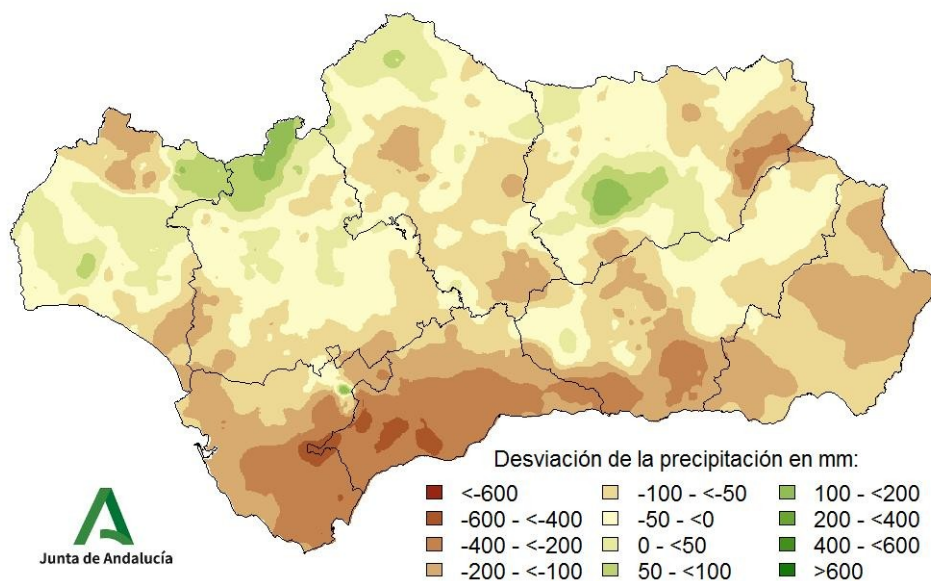


Tabla 7: Precipitaciones totales acumuladas y desviaciones respecto a la media (período 1991 - 2020) en el año hidro-meteorológico por provincias y por región.

PROVINCIA / REGIÓN	PRECIPITACIÓN (MM)	MEDIA 1991 - 2020 (MM)	ANOMALÍA (MM)	PORCENTAJE RESPECTO A LA MEDIA (%)
ANDALUCÍA	287,6	367,4	-79,7	77,6
ALMERÍA	76,5	181,3	-104,8	42,5
CÁDIZ	326,2	523,9	-197,6	63,3
CÓRDOBA	331,6	375,4	-43,8	89,2
GRANADA	185,4	271,7	-86,2	70,7
HUELVA	427,9	452,0	-24,1	94,9
JAÉN	309,9	347,5	-37,5	91,2
MÁLAGA	208,6	447,8	-239,1	48,0
SEVILLA	366,4	395,0	-28,6	91,9



Mapa 8: Desviación de las precipitaciones totales respecto a la media (periodo 1991 – 2020) en el año hidro-meteorológico, en milímetros.



Mapa 9: Desviación de las precipitaciones totales respecto a la media (periodo 1991 – 2020) en el año hidro-meteorológico, en tanto por ciento.

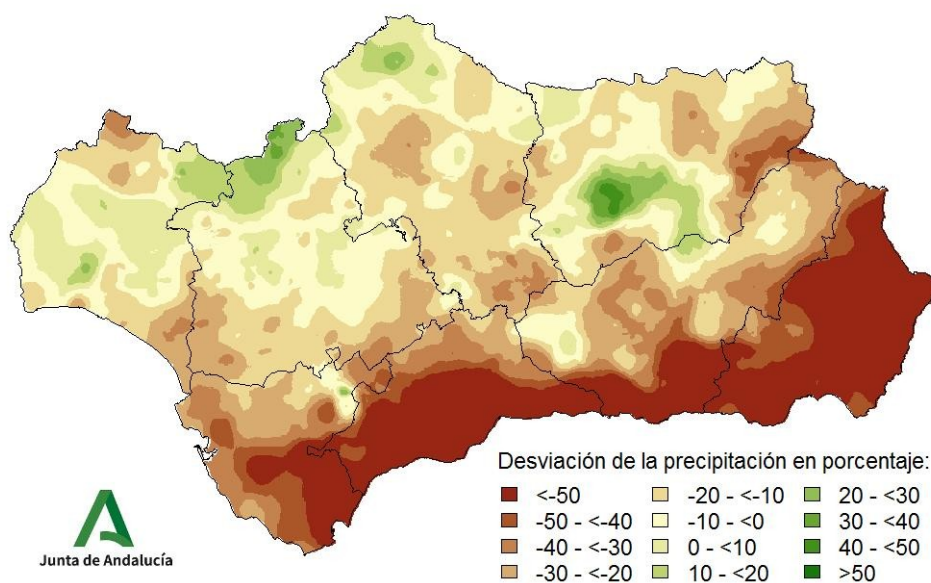




Tabla 8: Precipitaciones totales y desviaciones respecto a la media (periodo 1991 – 2020) en el año hidro-meteorológico por grandes cuencas.

CUENCA / REGIÓN	PRECIPITACIÓN (MM)	MEDIA 1991 – 2020 (MM)	ANOMALÍA (MM)	PORCENTAJE RESPECTO A LA MEDIA (%)
ANDALUCÍA	287,6	367,4	-79,7	77,6
ATLÁNTICA - CÁDIZ	336,8	509,2	-172,4	66,3
GUADALQUIVIR	312,1	355,0	-42,8	87,4
MEDITERRÁNEA	148,7	336,0	-187,3	44,2
ATLÁNTICA - HUELVA	431,1	442,6	-11,5	97,7



Precipitaciones en el año natural (del 01/01/2024 al 29/02/2024).

Mapa 10: Precipitaciones totales acumuladas en el año natural.

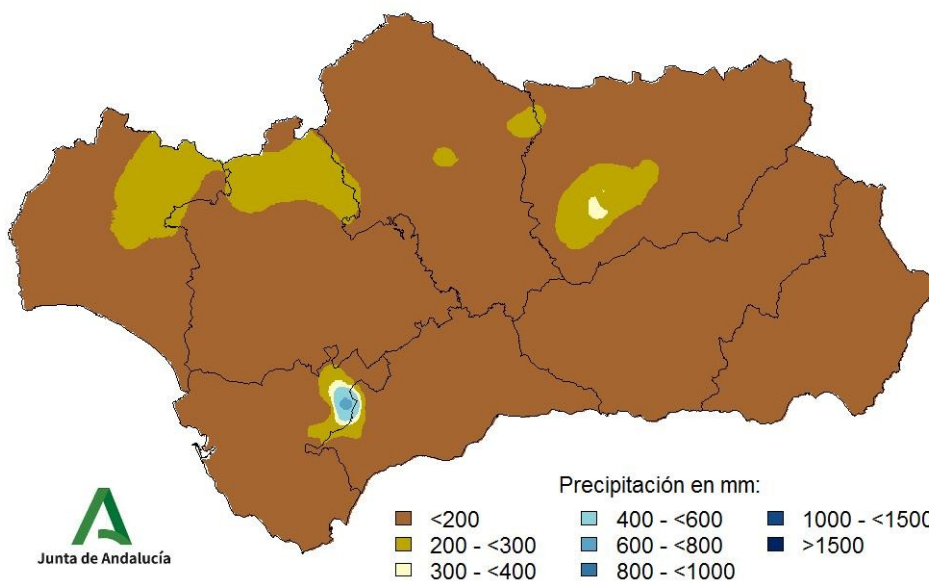


Gráfico 3: Evolución de las precipitaciones en el año natural.

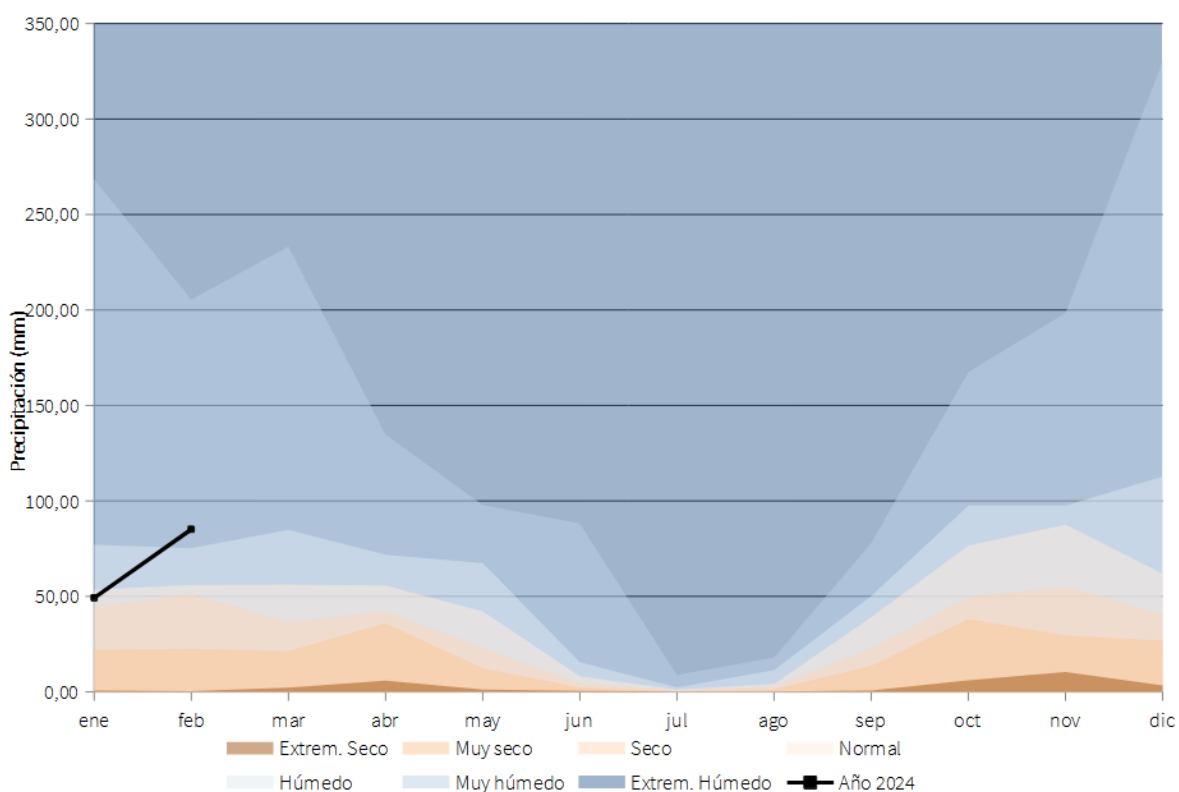




Gráfico 4: Evolución de las precipitaciones acumuladas en el año natural.

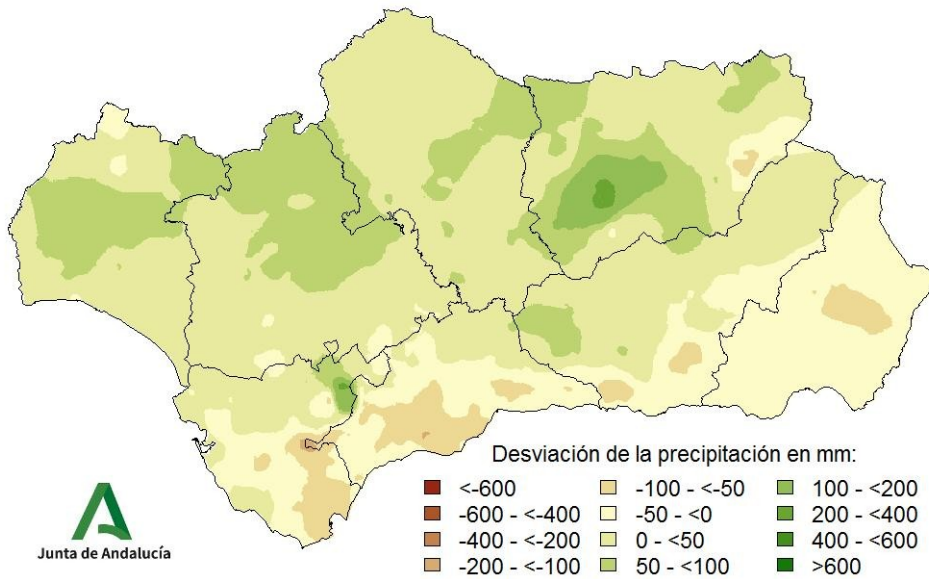


Tabla 9: Precipitaciones totales acumuladas y desviaciones respecto a la media (período 1991 – 2020) en el año natural por provincias y por región.

PROVINCIA / REGIÓN	PRECIPITACIÓN (MM)	MEDIA 1991 – 2020 (MM)	DESVIACIÓN (MM)	PORCENTAJE RESPECTO A LA MEDIA (%)
ANDALUCÍA	134,2	113,2	21,0	118,4
ALMERÍA	26,6	56,6	-29,9	47,1
CÁDIZ	163,4	171,0	-7,6	97,1
CÓRDOBA	146,6	110,0	36,6	133,6
GRANADA	99,0	86,5	12,5	118,0
HUELVA	173,1	134,5	38,6	130,1
JAÉN	163,3	110,4	52,9	153,8
MÁLAGA	116,5	142,4	-25,9	84,2
SEVILLA	158,9	117,4	41,5	135,1



Mapa 11: Desviación de las precipitaciones totales respecto a la media (periodo 1991 – 2020) en el año natural, en milímetros.



Mapa 12: Desviación de las precipitaciones totales respecto a la media (periodo 1991 – 2020) en el año natural, en tanto por ciento.

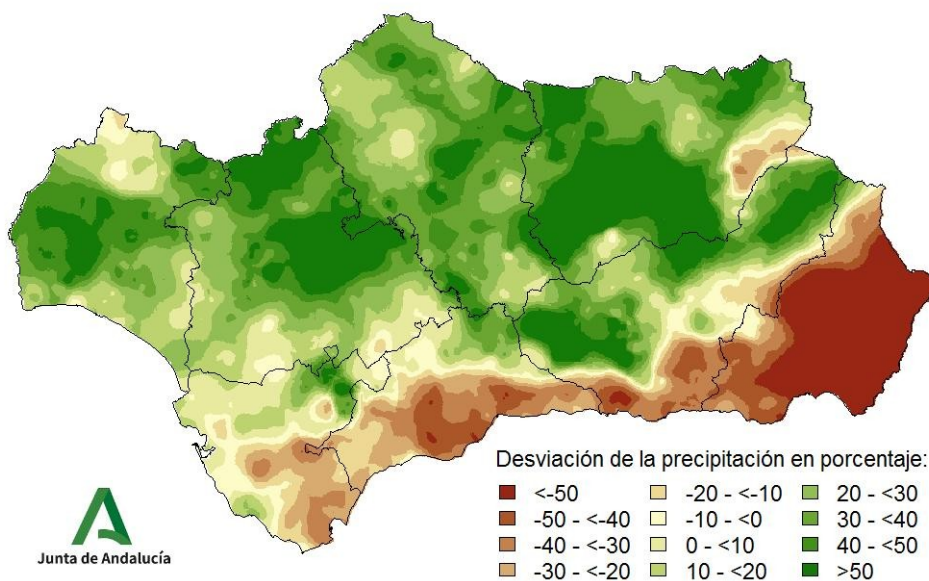




Tabla 10: Precipitaciones totales y desviaciones respecto a la media (periodo 1991 – 2020) en el año natural por grandes cuencas.

CUENCA / REGIÓN	PRECIPITACIÓN (MM)	MEDIA 1991 – 2020 (MM)	DESVIACIÓN (MM)	PORCENTAJE RESPECTO A LA MEDIA (%)
ANDALUCÍA	134,2	113,2	21,0	118,4
ATLÁNTICA - CÁDIZ	167,2	164,8	2,5	101,6
GUADALQUIVIR	148,3	108,3	39,9	138,1
MEDITERRÁNEA	75,1	107,3	-32,1	64,0
ATLÁNTICA - HUELVA	173,2	130,3	42,8	134,2



Temperaturas en el año hidro-meteorológico (del 01/09/2023 al 29/02/2024).

Mapa 13: Temperaturas medias en el año hidro-meteorológico.

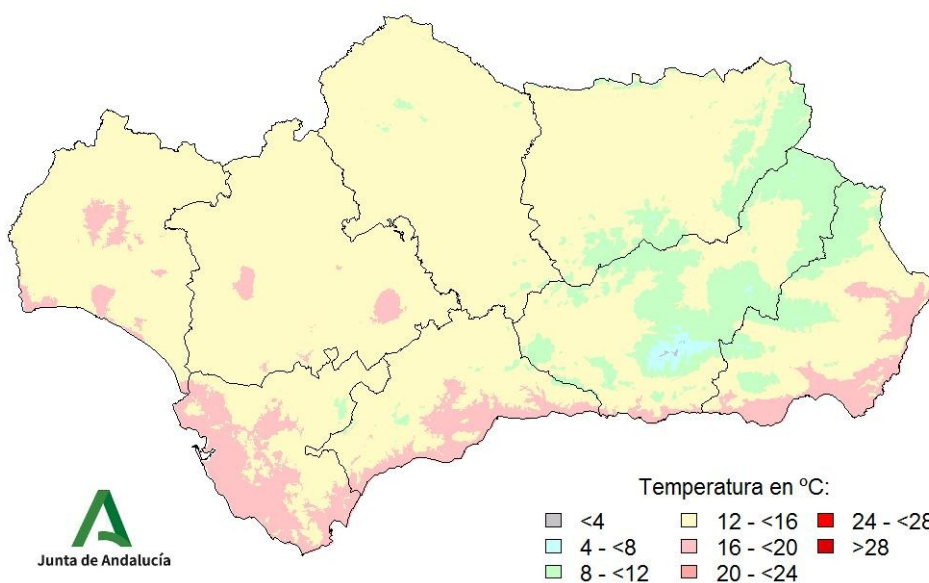


Gráfico 5: Evolución de las temperaturas medias en el año hidro-meteorológico.

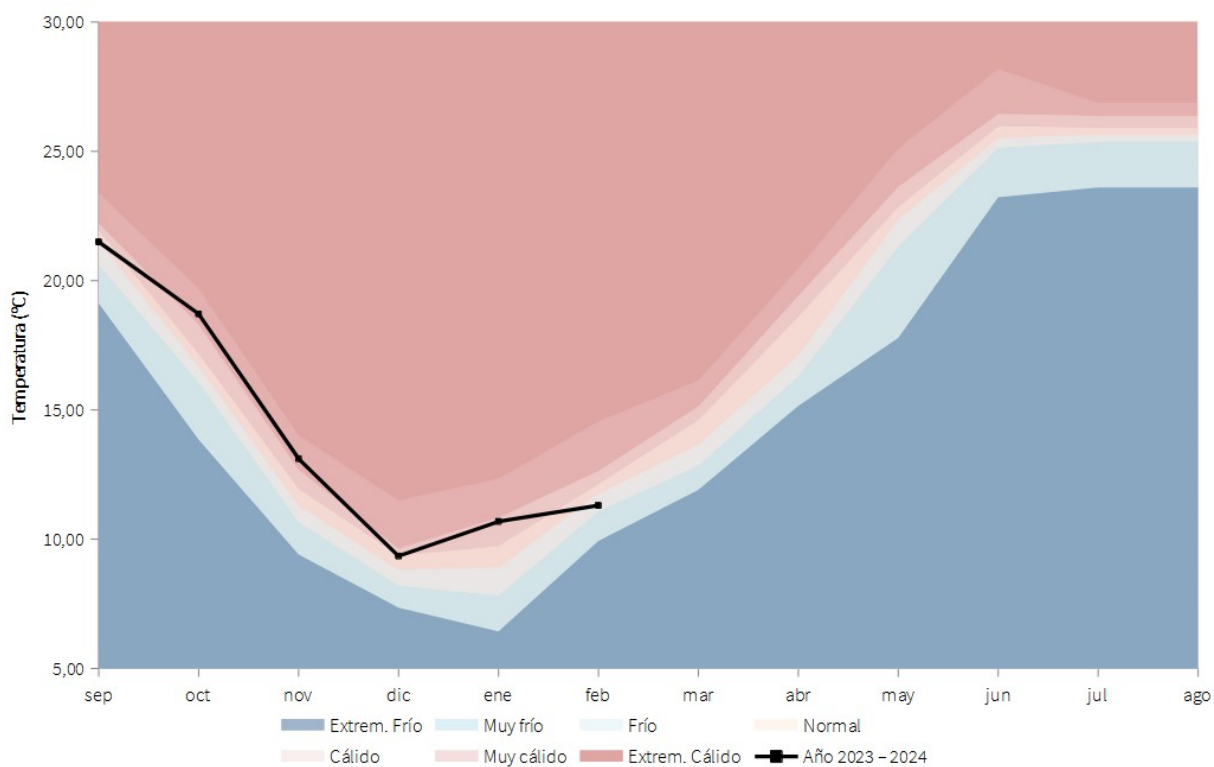




Gráfico 6: Evolución de las temperaturas medias acumuladas en el año hidro-meteorológico.

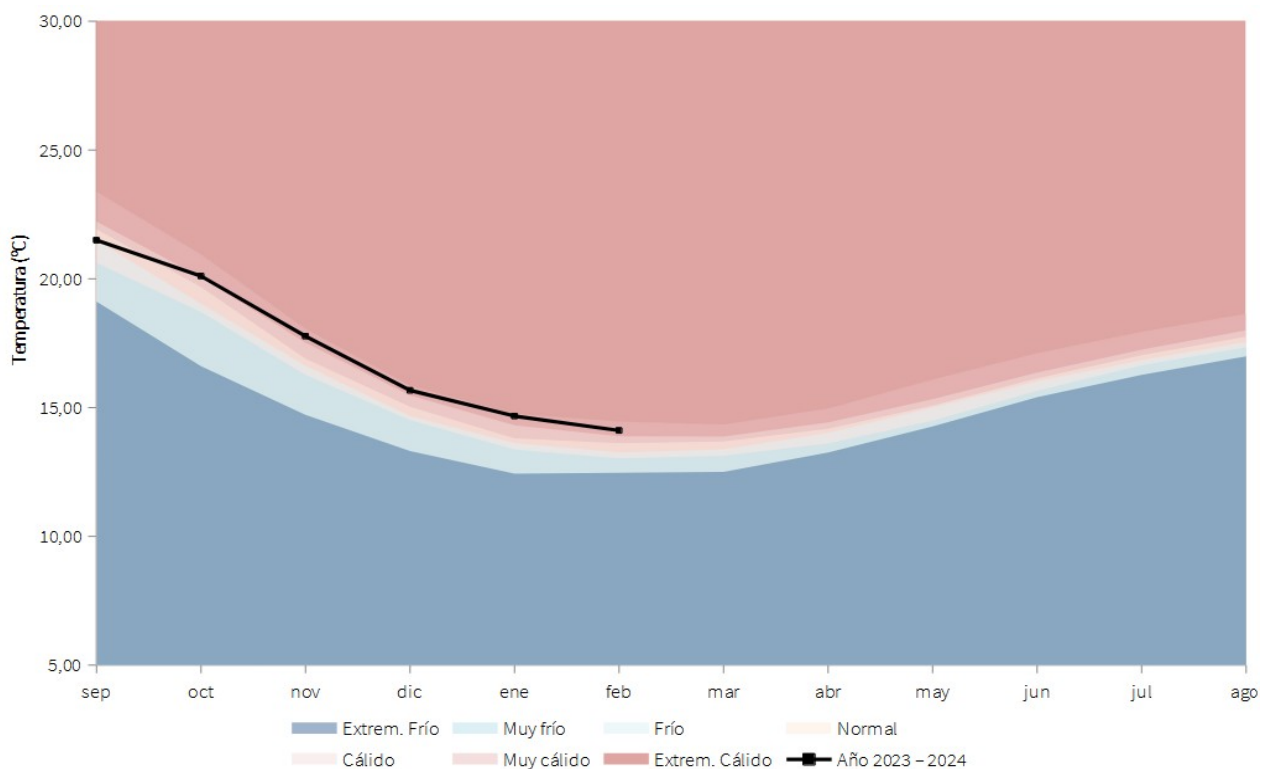


Tabla 11: Temperaturas medias y desviaciones respecto a la media (periodo 1991 – 2020) en el año hidro-meteorológico por provincias y por región.

PROVINCIA / REGIÓN	TEMPERATURA (°C)	MEDIA 1991 – 2020 (°C)	DESVIACIÓN (°C)
ANDALUCÍA	14,1	12,7	1,3
ALMERÍA	14,0	12,6	1,3
CÁDIZ	15,8	14,8	0,9
CÓRDOBA	13,8	12,6	1,1
GRANADA	11,9	10,2	1,7
HUELVA	15,2	14,1	1,0
JAÉN	13,1	11,4	1,6
MÁLAGA	14,8	13,4	1,4
SEVILLA	15,1	14,1	1,0



Mapa 14: Desviación de las temperaturas medias respecto a la media (periodo 1991 – 2020) en el año hidro-meteorológico.

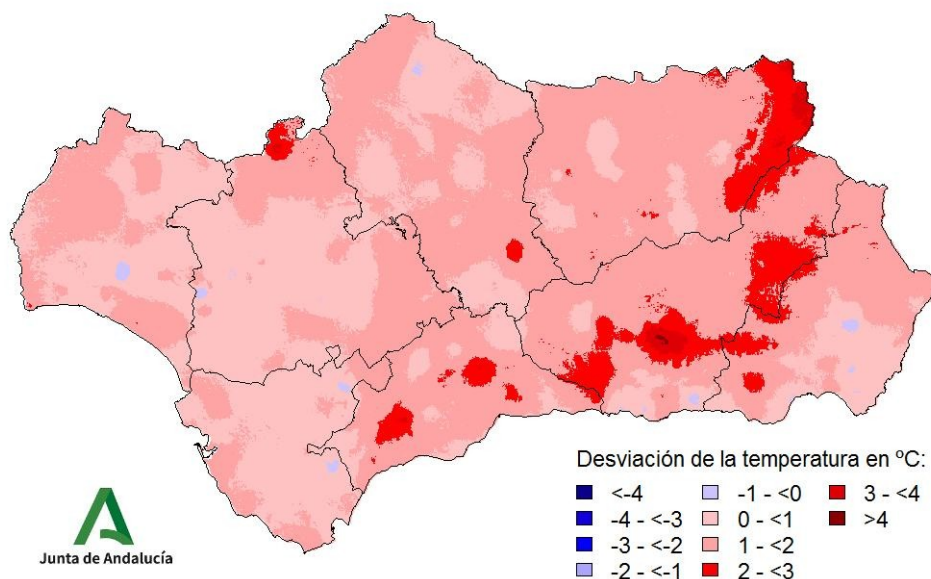


Tabla 12: Temperaturas medias y desviaciones respecto a la media (periodo 1991 – 2020) en el año hidro-meteorológico por grandes cuencas.

CUENCA / REGIÓN	TEMPERATURA (°C)	MEDIA 1991 – 2020 (°C)	DESVIACIÓN (°C)
ANDALUCÍA	14,1	12,7	1,3
ATLÁNTICA - CÁDIZ	15,7	14,7	0,9
GUADALQUIVIR	13,7	12,3	1,3
MEDITERRÁNEA	14,4	13,0	1,3
ATLÁNTICA - HUELVA	15,4	14,3	1,0



Temperaturas en el año natural (del 01/01/2024 al 29/02/2024).

Mapa 15: Temperaturas medias en el año natural.

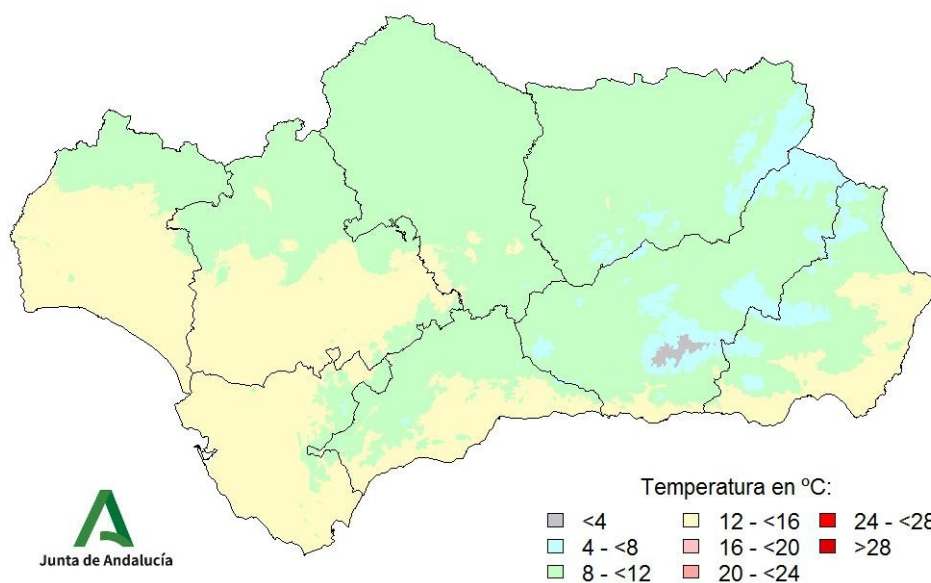


Gráfico 7: Evolución de las temperaturas medias en el año natural.

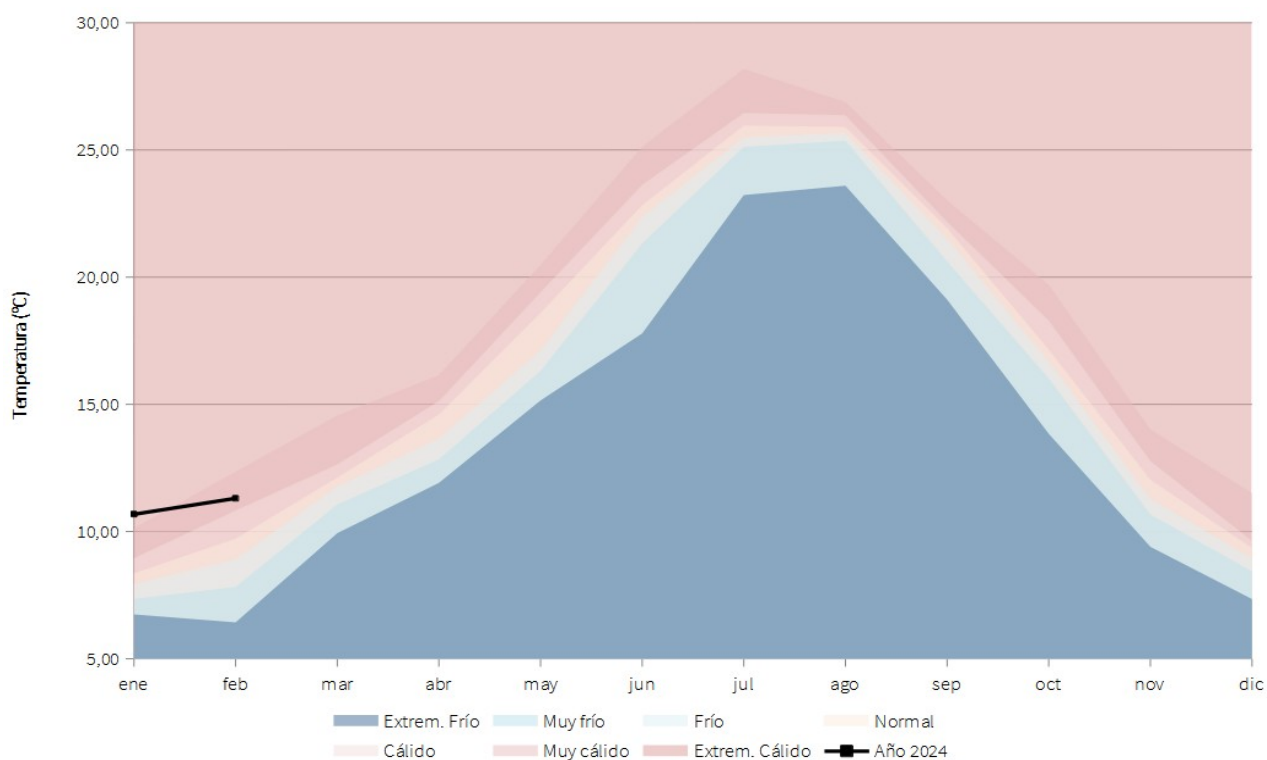




Gráfico 8: Evolución de las temperaturas medias acumuladas en el año natural.

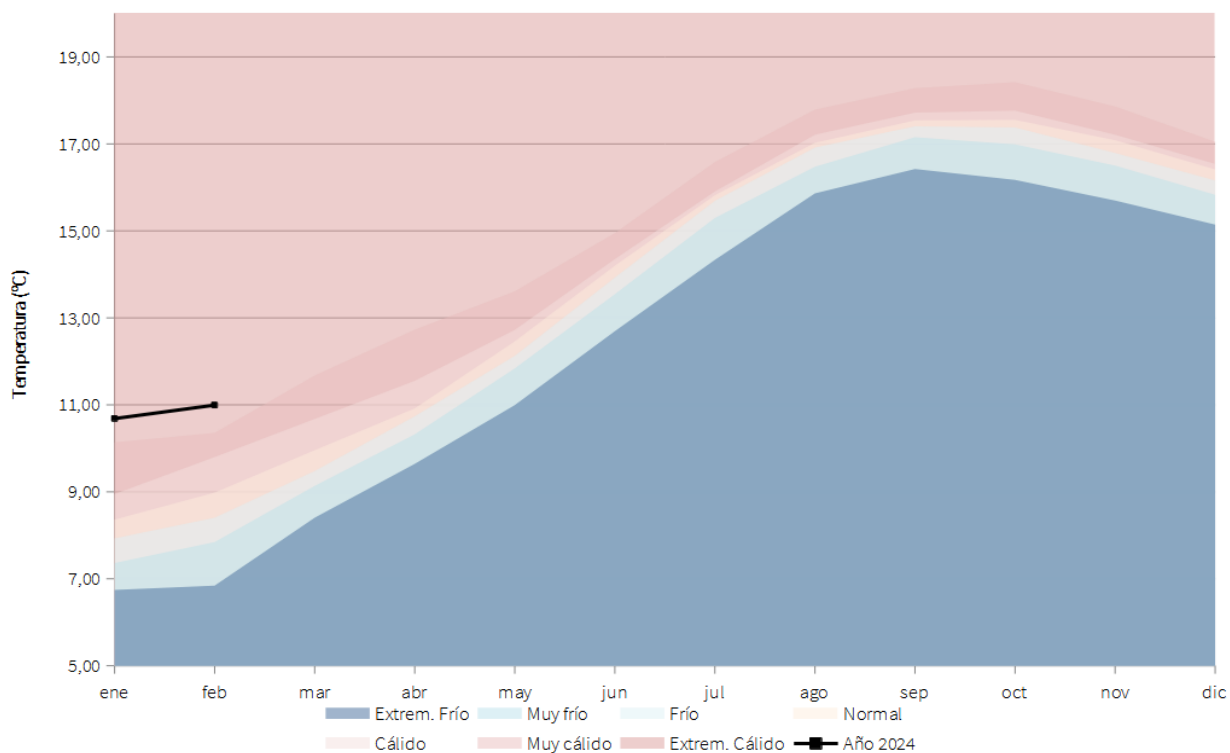


Tabla 13: Temperaturas medias y desviaciones respecto a la media (periodo 1991 – 2020) en el año natural por provincias y por región.

PROVINCIA / REGIÓN	TEMPERATURA (°C)	MEDIA 1991 – 2020 (°C)	DESVIACIÓN (°C)
ANDALUCÍA	10,9	8,7	2,2
ALMERÍA	11,0	8,8	2,2
CÁDIZ	13,0	11,1	1,9
CÓRDOBA	10,4	8,3	2,1
GRANADA	8,9	6,1	2,8
HUELVA	12,2	10,2	1,9
JAÉN	9,7	7,1	2,5
MÁLAGA	11,9	9,6	2,3
SEVILLA	11,9	9,9	2,0



Mapa 16: Desviación de las temperaturas medias respecto a la media (periodo 1991 – 2020) en el año natural.

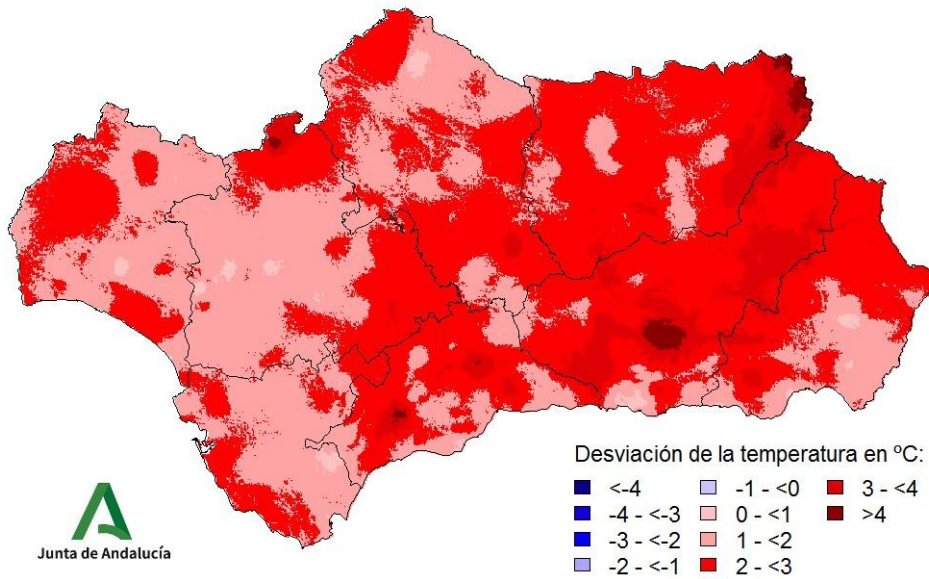


Tabla 14: Temperaturas medias y desviaciones respecto a la media (periodo 1991 – 2020) en el año natural por grandes cuencas.

CUENCA / REGIÓN	TEMPERATURA (°C)	MEDIA 1991 – 2020 (°C)	DESVIACIÓN (°C)
ANDALUCÍA	10,9	8,7	2,2
ATLÁNTICA - CÁDIZ	12,9	10,9	2,0
GUADALQUIVIR	10,5	8,1	2,3
MEDITERRÁNEA	11,5	9,2	2,2
ATLÁNTICA - HUELVA	12,4	10,4	2,0



Indicadores de seguimiento de la sequía (febrero 2024).

Gráfico 9: Índice Estandarizado de Sequía Pluviométrica.

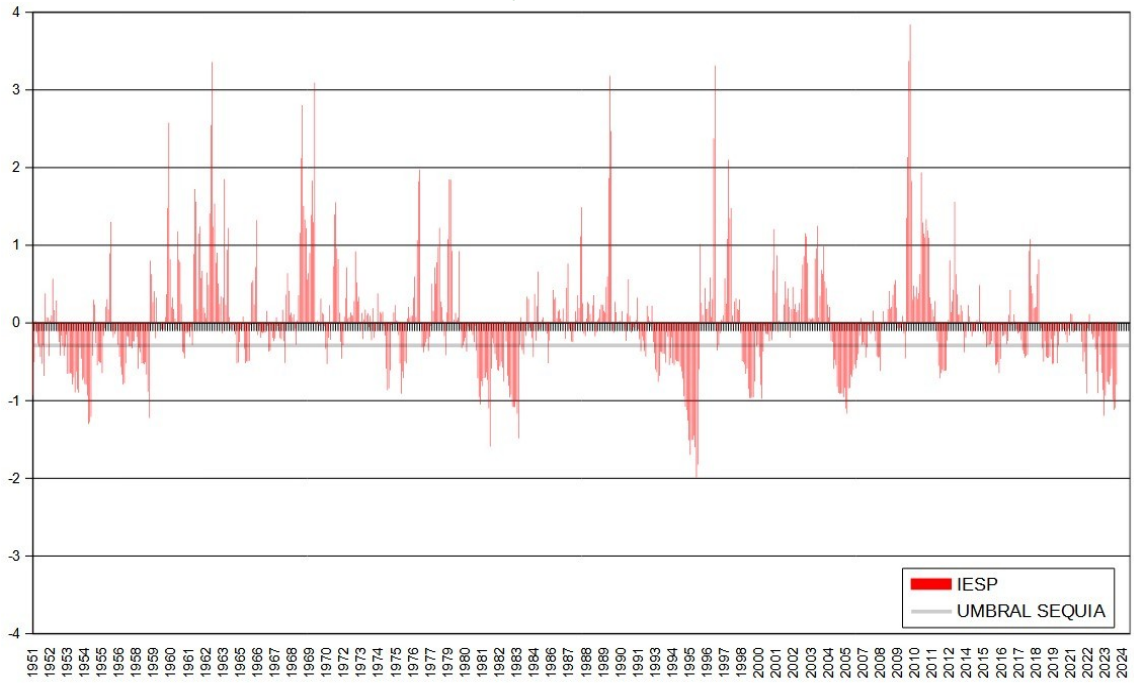
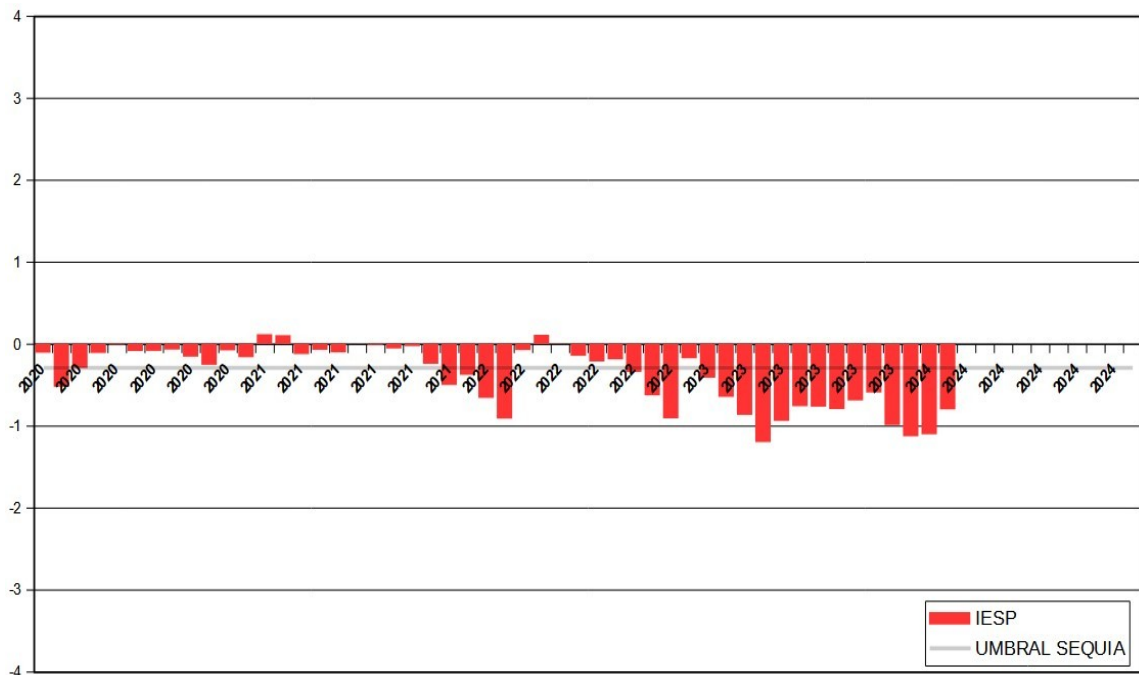
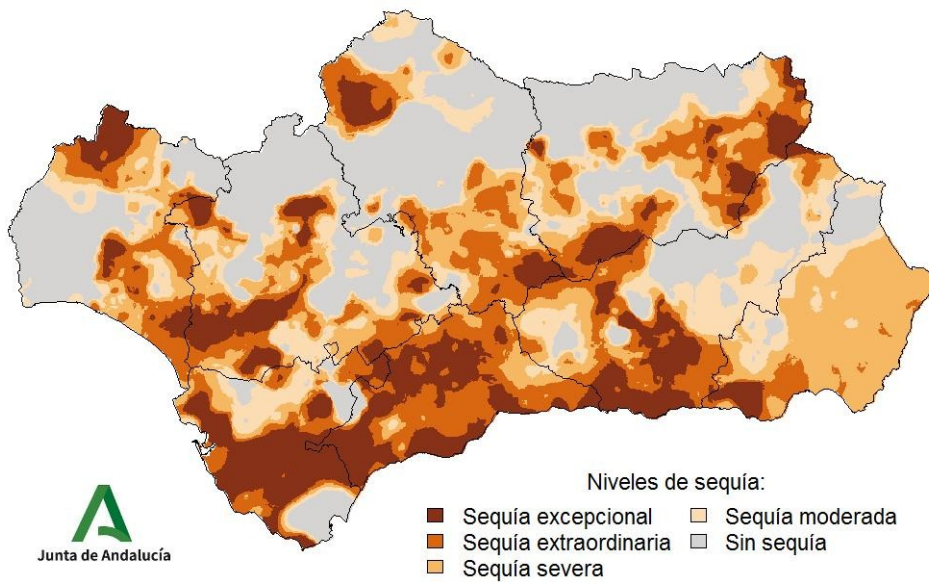


Gráfico 10: Índice Estandarizado de Sequía Pluviométrica. Detalle de los últimos cinco años.





Mapa 17: Índice Estandarizado de Sequía Pluviométrica.



Mapa 18: Intensidad del déficit pluviométrico.

