

Evolución de la climatología en el año hidro-meteorológico 2023 – 2024. Síntesis ejecutiva.

Febrero de 2024.





Introducción.

Desde sus inicios, este informe de síntesis se ha centrado en resumir los contenidos más relevantes que componen el seguimiento de la evolución de la climatología llevado a cabo a escala regional: precipitaciones, temperaturas y situación de sequía tanto en el mes previo como en el conjunto del año hidro-meteorológico en curso.

A partir de este mes de febrero de 2024 se incorporan nuevos contenidos que se consideran de interés como la cartografía y estadísticas de los indicadores más relevantes sobre comarcas agrarias y espacios naturales protegidos, así como un breve comentario de los aspectos más relevantes en cuanto a su estado y evolución.

Precipitaciones.

El mes de **febrero** ha tenido un carácter **muy húmedo** en el conjunto de la región. El promedio de las precipitaciones, algo más de 85 litros por metro cuadrado, ha sido un 65% superior a los valores de referencia. Frente a la dinámica general señalada, la Cuenca Mediterránea Andaluza ha registrado precipitaciones un 30% por debajo de los valores habituales.

El **año hidro-meteorológico** puede calificarse hasta el momento como **seco** con precipitaciones un 23% inferiores a las normales. En cualquier caso, con los registros alcanzados en el mes de febrero, el 2023 – 2024 alcanza **valores acumulados de precipitación mayores que en los dos años previos** por estas fechas. La situación de **sequía pluviométrica** mejora ligeramente a nivel general pasando de “extraordinaria” a “severa”.

En lo que se refiere a la situación por **comarcas agrarias**, sólo las situadas al Norte del Valle del Guadalquivir y en el extremo occidental de la región registran volúmenes de precipitación acumulados que permiten suavizar la situación de sequía pluviométrica, que alcanza niveles de gran intensidad en las comarcas del situadas en las cuencas del Guadalete – Barbate y, más recientemente y de forma generalizada, en la Cuenca Mediterránea Andaluza.

En cuanto a los **espacios naturales protegidos**, destaca la situación de los parques nacionales que se encuentran en valores de sequía extraordinaria, segundo escalón de mayor intensidad de sequía, y la de los parques naturales de Los Alcornocales, Bahía de Cádiz y Montes de Málaga en situación de de sequía excepcional, categoría que refleja los valores de máxima intensidad de este fenómeno.



Figura 1: Desviación de las precipitaciones totales respecto a la media en el año hidrometeorológico.

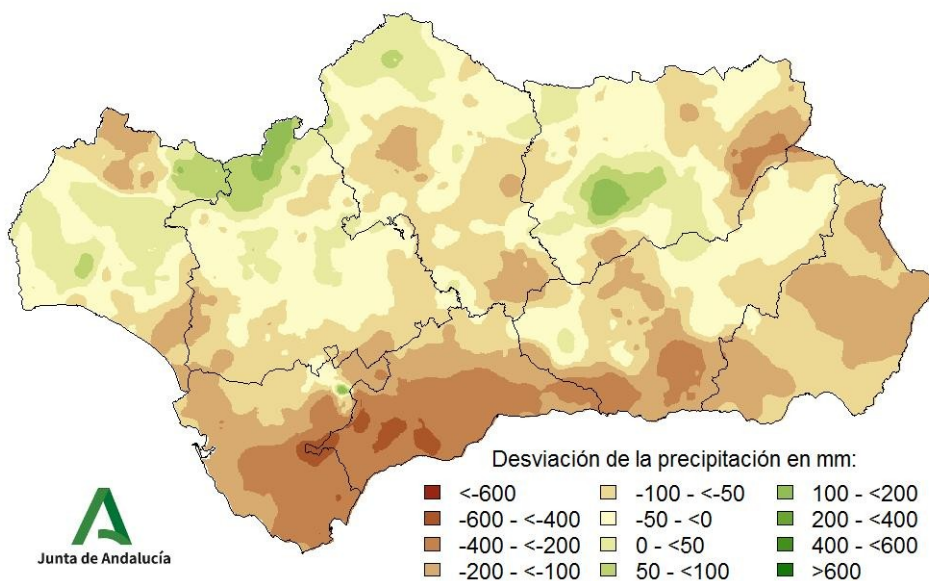


Figura 2: Evolución de las precipitaciones acumuladas en el año hidrometeorológico actual y comparación con los previos.

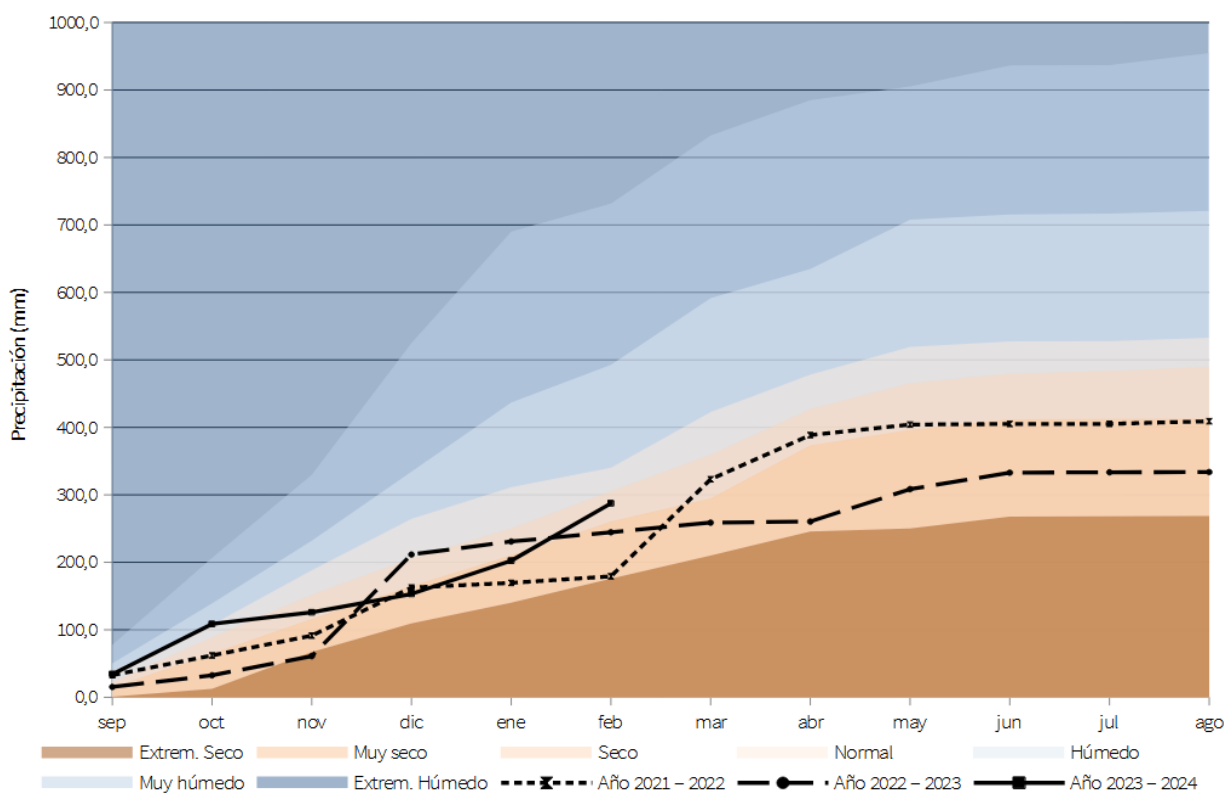




Figura 3: Índice Estandarizado de Sequía Pluviométrica. Detalle de los últimos cinco años.

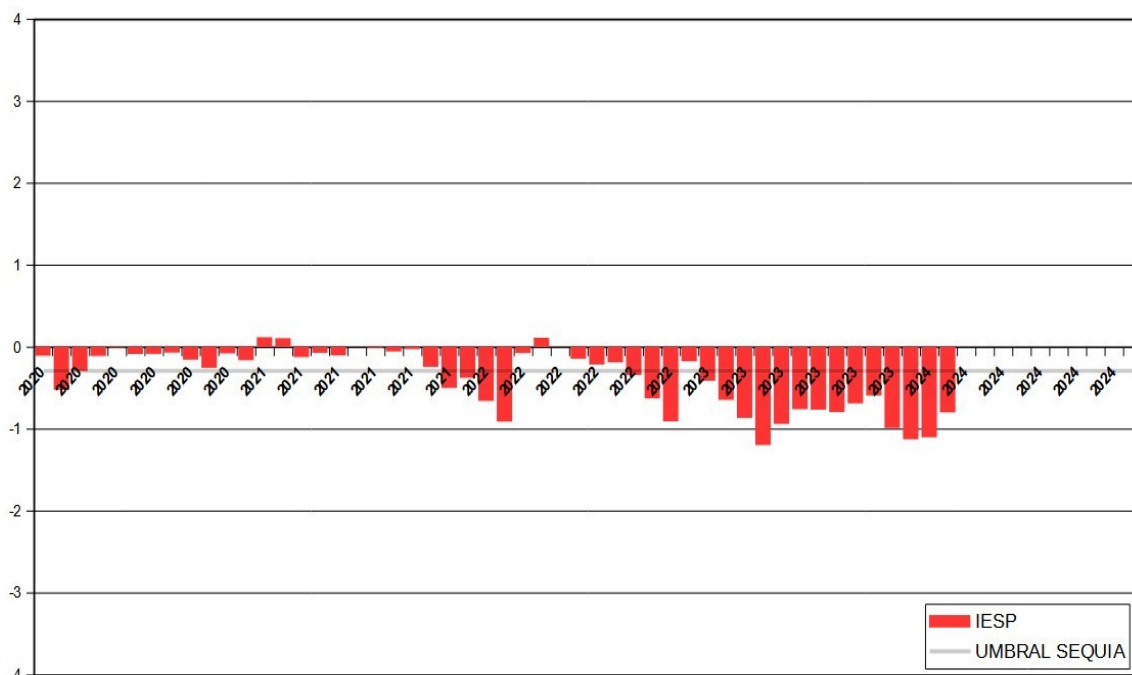


Figura 4: Precipitaciones totales acumuladas y desviaciones respecto a la media (periodo 1991 – 2020) en el año hidro-meteorológico por provincias y por región.

PROVINCIA / REGIÓN	PRECIPITACIÓN (MM)	MEDIA 1991 – 2020 (MM)	ANOMALÍA (MM)	PORCENTAJE RESPECTO A LA MEDIA (%)
ANDALUCÍA	287,6	367,4	-79,7	77,6
ALMERÍA	76,5	181,3	-104,8	42,5
CÁDIZ	326,2	523,9	-197,6	63,3
CÓRDOBA	331,6	375,4	-43,8	89,2
GRANADA	185,4	271,7	-86,2	70,7
HUELVA	427,9	452,0	-24,1	94,9
JAÉN	309,9	347,5	-37,5	91,2
MÁLAGA	208,6	447,8	-239,1	48,0
SEVILLA	366,4	395,0	-28,6	91,9



Figura 5: Desviación de las precipitaciones totales respecto a la media en el año hidrometeorológico por comarcas agrarias.

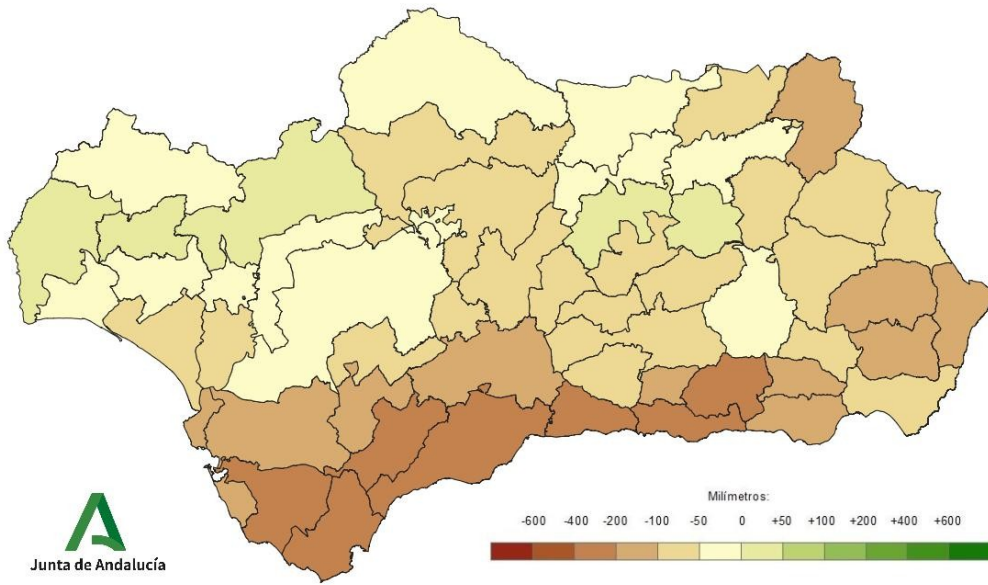


Figura 6: Índice Estandarizado de Sequía Pluviométrica por comarcas agrarias.

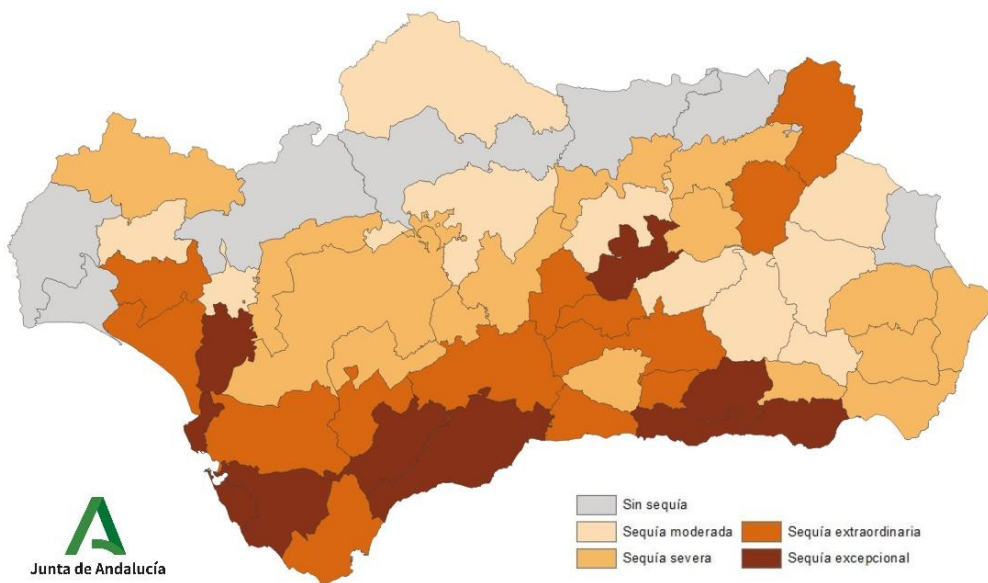




Figura 7: Desviación de las precipitaciones totales respecto a la media en el año hidrometeorológico y situación de sequía por comarcas agrarias.

ID	NOMBRE	PRECIP. (MM)	PRECIP. MEDIA (MM)	DESV. PRECIP. (MM)	DESV. PRECIP. (%)	CARÁCTER PRECIP.	VALOR IESP	CATEGORIA SEQUIA
401	Los Vélez	91,4	184,7	-93,3	49,7	MUY SECO	-0,235	SIN SEQUIA
402	Alto Almansora	69,9	184,9	-114,9	38,2	MUY SECO	-0,656	SEVERA
403	Bajo Almansora	51,6	163,7	-112,1	31,6	MUY SECO	-0,856	SEVERA
404	Río Nacimiento	92,7	157,1	-64,4	58,9	MUY SECO	-0,508	MODERADA
405	Campo de Tabernas	66,3	188,2	-121,8	36,1	MUY SECO	-0,732	SEVERA
406	Alto Andarax	119,4	252,7	-133,3	47,1	MUY SECO	-0,671	SEVERA
407	Campo de Dalias	83,8	200,8	-116,9	41,8	EXT. SECO	-1,701	EXCEPCIONAL
408	Campo de Níjar y Bajo Andarax	63,9	143,5	-79,6	44,8	MUY SECO	-0,845	SEVERA
1101	Campiña de Cádiz	315,9	447,2	-131,2	71,9	SECO	-1,101	EXTRAORDINARIA
1102	Costa Noroeste de Cádiz	272,1	406,3	-134,2	67,2	SECO	-1,679	EXCEPCIONAL
1103	Sierra de Cádiz	493,7	639,1	-145,4	75,2	SECO	-0,99	EXTRAORDINARIA
1104	De la Janda	280,5	516,5	-236	55	MUY SECO	-2,561	EXCEPCIONAL
1105	Campo de Gibraltar	299,8	632	-332,1	47,7	MUY SECO	-1,037	EXTRAORDINARIA
1401	Pedroches	320,6	329,8	-9,2	98,1	NORMAL	-0,516	MODERADA
1402	La Sierra	381	439,5	-58,5	86,8	NORMAL	0,012	SIN SEQUIA
1403	Campiña Baja	329,4	387,8	-58,4	84,7	NORMAL	-0,488	MODERADA
1404	Las Colonias	334,9	379,4	-44,4	88,2	NORMAL	-0,786	SEVERA
1405	Campiña Alta	295,7	354,2	-58,5	84	NORMAL	-0,868	SEVERA
1406	Penibética	291,5	390,5	-98,9	75,1	SECO	-1,375	EXTRAORDINARIA



ID	NOMBRE	PRECIP. (MM)	PRECIP. MEDIA (MM)	DESV. PRECIP. (MM)	DESV. PRECIP. (%)	CARÁCTER PRECIP.	VALOR IESP	CATEGORIA SEQUIA
								RIA
1801	De la Vega	229,7	305,6	-75,9	75,8	SECO	-0,98	EXTRAORDINARIA
1802	Guadix	149,8	195,4	-45,5	77,6	SECO	-0,332	MODERADA
1803	Baza	135,6	186,6	-51	72,3	MUY SECO	-0,312	MODERADA
1804	Huércar	177,1	230	-52,9	77,3	SECO	-0,551	MODERADA
1805	Iznalloz	233,7	294	-60,3	82,2	SECO	-0,516	MODERADA
1806	Montefrío	270,2	339,5	-69,2	79,6	SECO	-1,06	EXTRAORDINARIA
1807	Alhama	228,8	321,8	-93	73,6	SECO	-0,724	SEVERA
1808	La Costa	126,1	343,2	-217,1	37,3	EXT. SECO	-2,265	EXCEPCIONAL
1809	Las Alpujarras	151,2	356,3	-205	42,8	MUY SECO	-1,635	EXCEPCIONAL
1810	Valle de Lecrín	198	316,4	-118,4	65	MUY SECO	-1,368	EXTRAORDINARIA
2101	Sierra	508,1	548,9	-40,7	93,6	NORMAL	-0,924	SEVERA
2102	Andévalo Occidental	402	399,6	2,4	100,5	NORMAL	-0,033	SIN SEQUIA
2103	Andévalo Oriental	500,9	484,4	16,4	103,4	HUMEDO	-0,502	MODERADA
2104	Costa	367,4	373,8	-6,4	98	NORMAL	-0,111	SIN SEQUIA
2105	Condado Campiña	403,8	418	-14,3	96,5	NORMAL	-0,997	EXTRAORDINARIA
2106	Condado Litoral	310,6	391,6	-80,9	79,4	NORMAL	-1,106	EXTRAORDINARIA
2301	Sierra Morena	329,8	357,8	-28	91,9	NORMAL	-0,005	SIN SEQUIA
2302	El Condado	289,9	343,6	-53,7	84,6	NORMAL	-0,242	SIN



ID	NOMBRE	PRECIP. (MM)	PRECIP. MEDIA (MM)	DESV. PRECIP. (MM)	DESV. PRECIP. (%)	CARÁCTER PRECIP.	VALOR IESP	CATEGORIA SEQUIA
								SEQUIA
2303	Sierra de Segura	312,3	415,6	-103,2	76,8	SECO	-1,149	EXTRAORDINARIA
2304	Campiña del Norte	302,1	323,4	-21,2	94,3	NORMAL	-0,599	SEVERA
2305	La Loma	303	334,5	-31,5	92,5	NORMAL	-0,83	SEVERA
2306	Campiña del Sur	360,7	324,2	36,4	112,3	HUMEDO	-0,458	MODERADA
2307	Mágina	285,2	274,3	10,8	104,8	HUMEDO	-0,591	SEVERA
2308	Sierra de Cazorla	261	330	-68,9	83,1	SECO	-1,15	EXTRAORDINARIA
2309	Sierra Sur	330,5	381,3	-50,8	87,8	NORMAL	-1,574	EXCEPCIONAL
2901	Norte o Antequera	219,8	341,3	-121,5	65	MUY SECO	-1,385	EXTRAORDINARIA
2902	Serranía de Ronda	313,8	650,9	-337	47,7	MUY SECO	-1,625	EXCEPCIONAL
2903	Centro-Sur o Guadalhorce	153,1	464,7	-311,6	32,6	EXTREMAMENTE SECO	-1,7	EXCEPCIONAL
2904	Vélez Málaga	175,6	381,2	-205,6	45,8	MUY SECO	-1,298	EXTRAORDINARIA
4101	La Sierra Norte	491,4	474,2	17,1	103,9	HUMEDO	-0,112	SIN SEQUIA
4102	La Vega	377,5	392	-14,4	96,3	NORMAL	-0,785	SEVERA
4103	El Aljarafe	362,9	405,1	-42,2	89,6	NORMAL	-0,438	MODERADA
4104	Las Marismas	286,3	371	-84,7	77,3	SECO	-1,628	EXCEPCIONAL
4105	La Campiña	316,1	353,9	-37,8	89,2	NORMAL	-0,721	SEVERA
4106	La Sierra Sur	301,5	382	-80,5	79,2	SECO	-0,87	SEVERA
4107	De Estepa	268,3	330,9	-62,5	81,2	SECO	-0,685	SEVERA



Figura 8: Desviación de las precipitaciones totales respecto a la media en el año hidrometeorológico y situación de sequía en los principales espacios naturales protegidos.

NOMBRE	PRE- CIP. (MM)	PRE- CIP. MEDIA (MM)	DESV. PRE- CIP. (MM)	DESV. PRECIP. (%)	CARÁCTER PRECIP.	VALOR IESP	CATEGORIA SEQUIA
BAHÍA DE CÁDIZ	242,3	375,9	-133,6	64,4	SECO	-1,524	EXCEPCIO- NAL
CABO DE GATA-NÍ- JAR	61,4	137,9	-76,4	45	MUY SECO	-0,8	SEVERA
DEL ESTRECHO	337,2	600,9	-263,7	56,7	MUY SECO	-1,148	EXTRAORDI- NARIA
DESPEÑAPERROS	318,9	360,3	-41,3	88,5	NORMAL	0,208	SIN SEQUIA
DOÑANA	294,6	384,2	-89,6	76,7	SECO	-1,27	EXTRAORDI- NARIA
DOÑANA (Parque Nacional)	283,5	388,3	-104,8	73	SECO	-1,369	EXTRAORDI- NARIA
LA BREÑA Y MARIS- MAS DEL BARBATE	335,4	466,5	-131,1	71,9	SECO	-1,105	EXTRAORDI- NARIA
LOS ALCORNOCA- LES	318,8	657,3	-338,5	49	MUY SECO	-1,878	EXCEPCIO- NAL
MONTES DE MÁLA- GA	125,1	415,4	-290,3	30	EXT. SECO	-1,844	EXCEPCIO- NAL
SIERRA DE ANDÚJAR	382,6	383,1	-0,5	99,8	HUMEDO	0,269	SIN SEQUIA
SIERRA DE ARACENA Y PICOS DE AROCHE	517,8	554,4	-36,6	94,7	NORMAL	-0,851	SEVERA
SIERRA DE BAZA	115,9	183,3	-67,4	63,1	MUY SECO	-0,415	MODERADA
SIERRA DE CARDEÑA Y MONTORO	469,4	477,2	-7,8	98,2	HUMEDO	0,34	SIN SEQUIA
SIERRA DE CASTRIL	258,2	318,6	-60,4	81,3	SECO	-0,972	EXTRAORDI- NARIA
SIERRA DE GRAZA- LEMA	678,8	904	-225,2	73,8	SECO	-0,496	MODERADA
SIERRA DE HORNA- CHUELOS	405,8	469,7	-63,9	86,3	NORMAL	0,078	SIN SEQUIA
SIERRA DE HUÉTOR	257	363	-105,9	70,8	SECO	-0,509	MODERADA
SIERRA DE LAS NIE- VES	207,8	586,7	-378,8	35,4	EXT. SECO	-1,142	EXTRAORDI- NARIA
SIERRA DE LAS NIE- VES (Parque Nacio- nal)	207,2	583,5	-376,3	35,6	EXT. SECO	-1,183	EXTRAORDI- NARIA



NOMBRE	PRE-CIP. (MM)	PRE-CIP. MEDIA (MM)	DESV. PRE-CIP. (MM)	DESV. PRECIP. (%)	CARÁCTER PRECIP.	VALOR IESP	CATEGORIA SEQUIA
SIERRA MÁGICA	304,3	310,3	-6	98,1	NORMAL	-1,32	EXTRAORDINARIA
SIERRA MARÍA - LOS VÉLEZ	91,3	200,1	-108,7	45,7	MUY SECO	-0,041	SIN SEQUIA
SIERRA NEVADA	146,8	268,4	-121,6	57,1	MUY SECO	-0,923	SEVERA
SIERRA NEVADA (Parque Nacional)	162,3	323,2	-160,9	52,1	MUY SECO	-1,453	EXTRAORDINARIA
SIERRA NORTE DE SEVILLA	530	495,4	34,6	107,8	HUMEDO	0,274	SIN SEQUIA
SIERRAS DE CAZORLA, SEGURA Y LAS VILLAS	304,9	435,9	-131	71,1	SECO	-1,4	EXTRAORDINARIA
SIERRAS DE TEJEDA, ALMIJARA Y ALHAMA	174,3	397,5	-223,2	44	MUY SECO	-1,503	EXTRAORDINARIA
SIERRAS SUBBÉTICAS	309,1	432,5	-123,4	71,5	SECO	-1,4	EXTRAORDINARIA

Temperaturas.

En el mes de **febrero**, la temperatura media regional se ha situado en los 11,3°C, dos grados por encima de los valores de referencia, lo que confiere al mes un carácter **muy cálido**. Las anomalías positivas han sido generalizadas en toda Andalucía, aunque algo más intensas en la mitad oriental.

El conjunto del **año hidro-meteorológico** puede considerarse hasta el momento como **extremadamente cálido** con temperaturas situadas en los 14,1°C, +1,3°C por encima de la media de referencia. De esta forma, tras un comienzo de año hidro-meteorológico más suave que el previo, el año está siendo **0,2°C más cálido que el 2022-2023** y **0,9°C más cálido que el 2021-2022**.

Por **comarcas agrarias**, dentro de un contexto de anomalías térmicas positivas muy elevadas, puede observarse que aquellas más suaves se sitúan en el Litoral Atlántico, el Bajo Guadalquivir y el Levante Almeriense.

Por esta misma razón, y en lo que se refiere a los **espacios naturales protegidos**, Doñana presenta anomalías térmicas más suaves que los otros parques nacionales que tienen un carácter más montañosos y en los que las anomalías térmicas son mucho más extremas.



Figura 9: Desviación de las temperaturas respecto a la media en el año hidro – meteorológico.

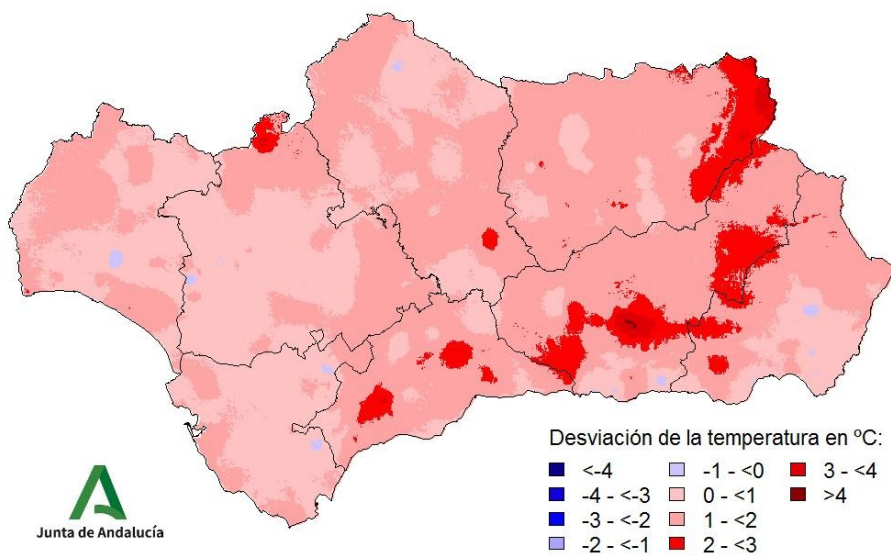


Figura 10: Evolución de las temperaturas medias en el año hidro-meteorológico.

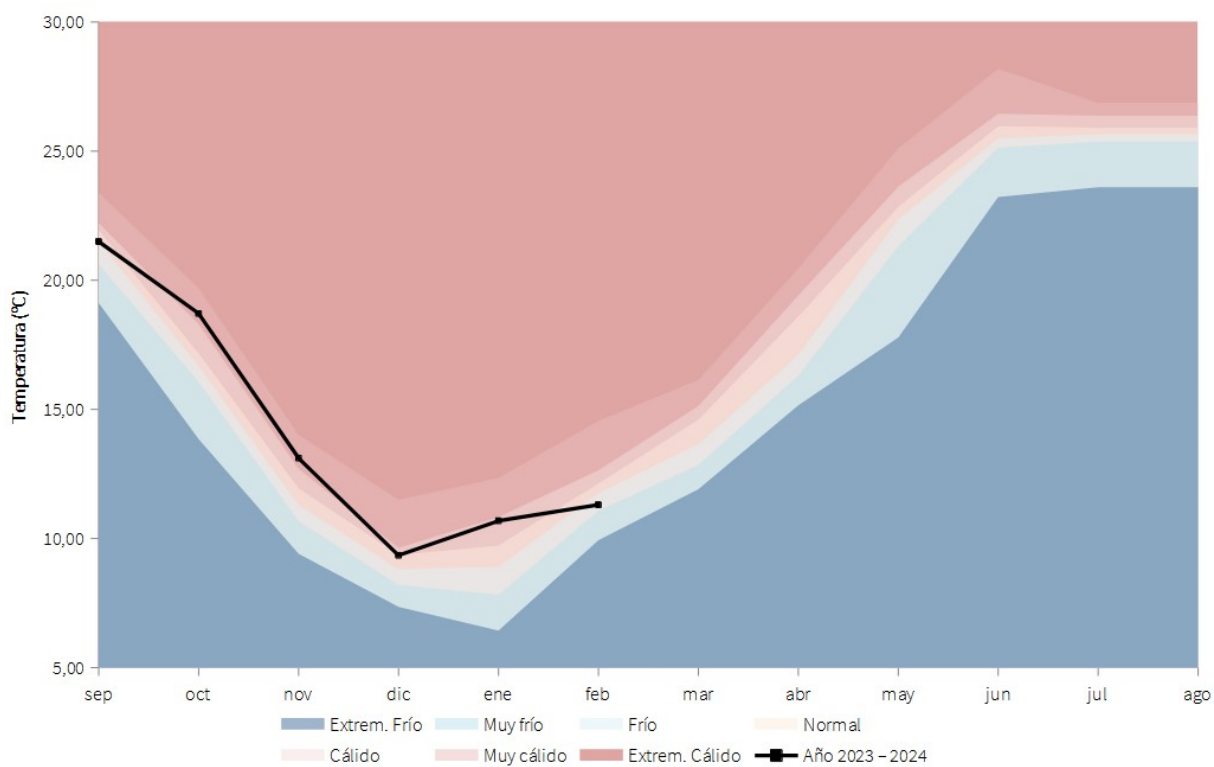




Figura 11: Evolución de las temperaturas medias acumuladas en el año hidro-meteorológico y comparación con los previos.

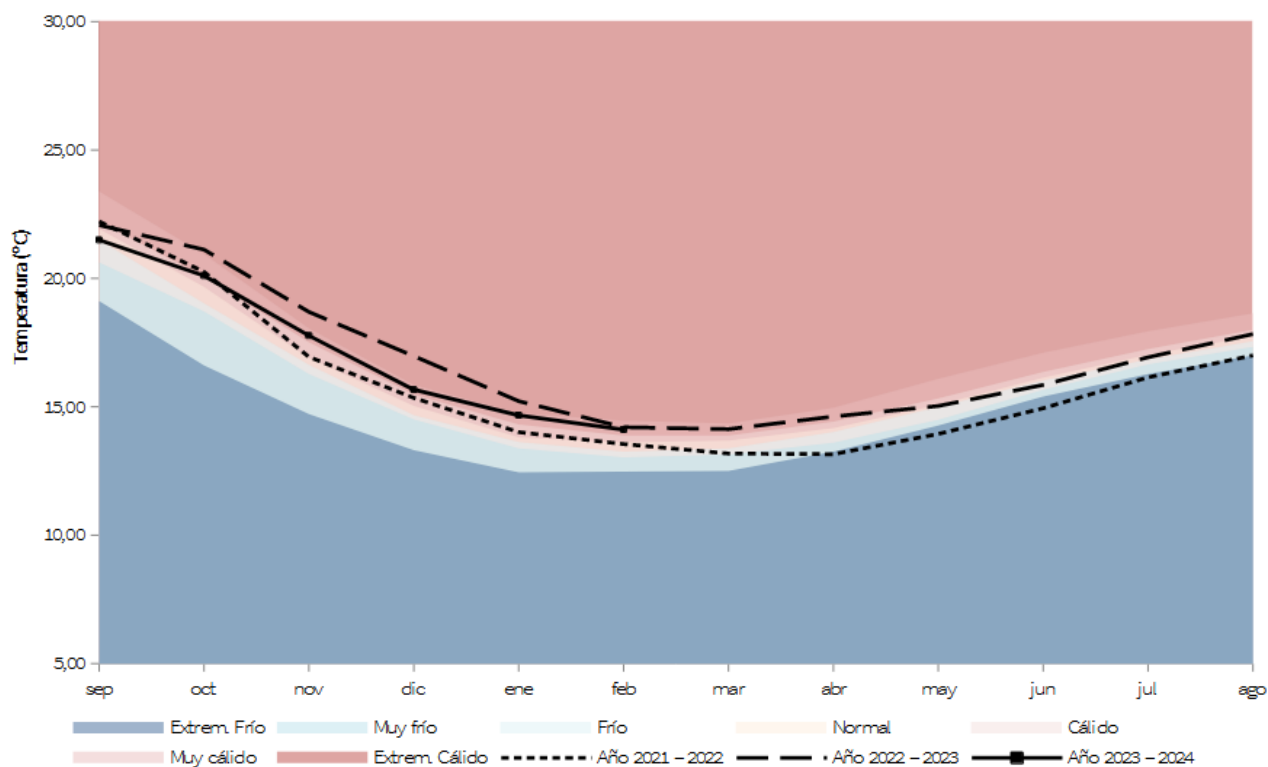


Figura 12: Temperaturas medias y desviaciones respecto a la media (periodo 1991 – 2020) en el año hidro-meteorológico por provincias y por región.

PROVINCIA / REGIÓN	TEMPERATURA (°C)	MEDIA 1991 – 2020 (°C)	DESVIACIÓN (°C)
ANDALUCÍA	14,1	12,7	1,3
ALMERÍA	14,0	12,6	1,3
CÁDIZ	15,8	14,8	0,9
CÓRDOBA	13,8	12,6	1,1
GRANADA	11,9	10,2	1,7
HUELVA	15,2	14,1	1,0
JAÉN	13,1	11,4	1,6
MÁLAGA	14,8	13,4	1,4
SEVILLA	15,1	14,1	1,0



Figura 13: Desviación de las temperaturas medias respecto a la media en el año hidrometeorológico por comarcas agrarias.

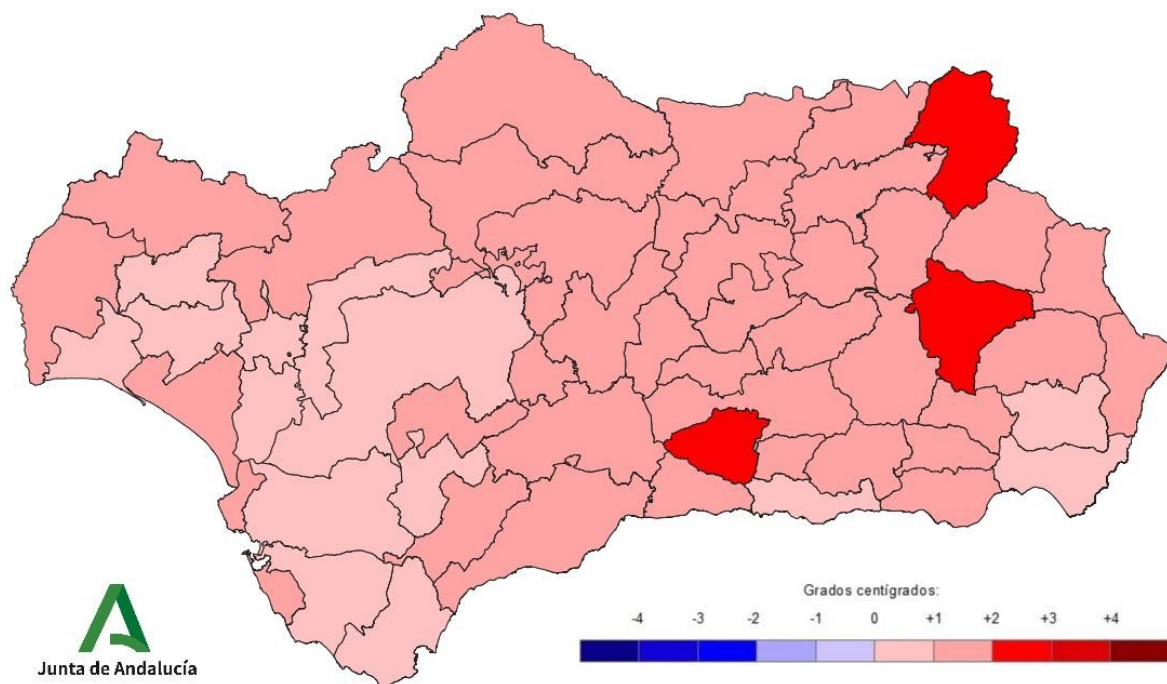


Figura 14: Desviación de las temperaturas medias respecto a la media en el año hidrometeorológico por comarcas agrarias.

ID	NOMBRE	TEMP. (°C)	TEMP. MEDIA (°C)	DESV. TEMP. (°C)	DESV. TEMP. (%)	CARÁCTER
401	Los Vélez	11,6	9,8	1,8	118,6	EXT. CALIDO
402	Alto Almanzora	13,3	11,7	1,6	114,6	EXT. CALIDO
403	Bajo Almanzora	15,8	14,4	1,3	109,3	EXT. CALIDO
404	Río Nacimiento	12,5	10,8	1,7	117,7	EXT. CALIDO
405	Campo de Tabernas	14,1	13,2	0,8	106,5	MUY CALIDO
406	Alto Andarax	12,5	10,8	1,7	118,3	EXT. CALIDO
407	Campo de Dalías	15,3	14,1	1,1	109,5	MUY CALIDO
408	Campo de Níjar y Bajo Andarax	16,2	15,4	0,7	105,2	MUY CALIDO
1101	Campaña de Cádiz	15,8	14,9	0,8	106	MUY CALIDO
1102	Costa Noroeste de Cádiz	16,6	15,4	1,2	107,7	MUY CALIDO



ID	NOMBRE	TEMP. (°C)	TEMP. MEDIA (°C)	DESV. TEMP. (°C)	DESV. TEMP. (%)	CARÁCTER
1103	Sierra de Cádiz	14,2	13,2	1	107,7	MUY CALIDO
1104	De la Janda	16,2	15,3	0,9	105,9	MUY CALIDO
1105	Campo de Gibraltar	16	15,1	0,8	105,8	MUY CALIDO
1401	Pedroches	13	11,9	1,1	109,6	MUY CALIDO
1402	La Sierra	13,6	12,4	1,1	109,5	MUY CALIDO
1403	Campiña Baja	14,7	13,4	1,2	109,1	MUY CALIDO
1404	Las Colonias	15	13,8	1,2	108,8	EXT. CALIDO
1405	Campiña Alta	14,6	13,4	1,2	109,2	MUY CALIDO
1406	Penibética	13,4	12	1,3	111,4	EXT. CALIDO
1801	De la Vega	12,1	10,1	1,9	128,5	MUY CALIDO
1802	Guadix	11,4	9,7	1,7	119,2	EXT. CALIDO
1803	Baza	11,9	9,7	2,1	122,3	EXT. CALIDO
1804	Huéscar	11,1	9,3	1,8	120,7	EXT. CALIDO
1805	Iznalloz	11,8	10,3	1,5	115,2	EXT. CALIDO
1806	Montefrío	12,6	11,1	1,4	113,2	EXT. CALIDO
1807	Alhama	12,4	10,4	2	120	EXT. CALIDO
1808	La Costa	15	14,1	0,8	106,7	MUY CALIDO
1809	Las Alpujarras	11,2	9,5	1,6	131,9	MUY CALIDO
1810	Valle de Lecrín	11,8	10,2	1,6	120,6	EXT. CALIDO
2101	Sierra	14,1	13	1	108,2	MUY CALIDO
2102	Andévalo Occidental	15,6	14,4	1,2	108,3	MUY CALIDO
2103	Andévalo Oriental	15,6	14,6	1	106,9	MUY CALIDO
2104	Costa	15,7	14,8	0,8	105,9	MUY CALIDO
2105	Condado Campiña	15,6	14,8	0,7	105	MUY CALIDO
2106	Condado Litoral	15,8	14,6	1,2	108,5	MUY CALIDO
2301	Sierra Morena	13,5	12,1	1,4	111,8	EXT. CALIDO
2302	El Condado	13,3	11,7	1,5	113,7	EXT. CALIDO
2303	Sierra de Segura	11,7	9,3	2,4	128,9	EXT. CALIDO
2304	Campiña del Norte	14,5	13,3	1,1	108,9	MUY CALIDO
2305	La Loma	13,5	12,1	1,4	112,1	EXT. CALIDO
2306	Campiña del Sur	13,9	12,6	1,3	111,1	EXT. CALIDO
2307	Mágina	12,4	11	1,3	112,6	MUY CALIDO
2308	Sierra de Cazorla	12,5	10,7	1,8	118,5	EXT. CALIDO
2309	Sierra Sur	12,1	10,5	1,6	115,7	EXT. CALIDO
2901	Norte o Antequera	14	12,6	1,4	111,5	MUY CALIDO
2902	Serranía de Ronda	13,9	12,3	1,5	112,9	EXT. CALIDO
2903	Centro-Sur o Guadalhorce	15,9	14,5	1,4	110,6	EXT. CALIDO
2904	Vélez Málaga	15,4	13,9	1,4	111,1	EXT. CALIDO
4101	La Sierra Norte	14,2	12,9	1,3	110,5	EXT. CALIDO



ID	NOMBRE	TEMP. (°C)	TEMP. MEDIA (°C)	DESV. TEMP. (°C)	DESV. TEMP. (%)	CARÁCTER
4102	La Vega	15,3	14,6	0,7	105,2	MUY CALIDO
4103	El Aljarafe	15,6	14,9	0,6	104,4	CALIDO
4104	Las Marismas	15,6	14,7	0,8	105,8	MUY CALIDO
4105	La Campiña	15,6	14,6	1	107,1	MUY CALIDO
4106	La Sierra Sur	15,3	14,1	1,2	109	MUY CALIDO
4107	De Estepa	14,9	13,5	1,3	110,2	EXT. CALIDO

Figura 15: Desviación de las temperaturas medias respecto a la media en el año hidrometeorológico en los principales espacios naturales protegidos.

NOMBRE	TEMP. (°C)	TEMP. MEDIA (°C)	DESV. TEMP. (°C)	DESV. TEMP. (%)	CARÁCTER
BAHÍA DE CÁDIZ	17,4	15,9	1,4	109,1	EXT. CALIDO
CABO DE GATA-NÍJAR	16,9	16,2	0,6	104,1	MUY CALIDO
DEL ESTRECHO	16,9	15,8	1	106,8	MUY CALIDO
DESPEÑAPERROS	12,4	10,9	1,4	113,4	EXT. CALIDO
DOÑANA	15,8	14,5	1,3	109,1	MUY CALIDO
DOÑANA (Parque Nacional)	15,7	14,5	1,1	107,7	MUY CALIDO
LA BREÑA Y MARISMAS DEL BARBATE	16,9	15,8	1	106,8	MUY CALIDO
LOS ALCORNOCALES	15,4	14,5	0,8	105,7	MUY CALIDO
MONTES DE MÁLAGA	15,1	13,2	1,9	115,2	MUY CALIDO
SIERRA DE ANDÚJAR	13,2	11,7	1,4	112,4	EXT. CALIDO
SIERRA DE ARACENA Y PICOS DE AROCHE	13,9	12,8	1	108,3	MUY CALIDO
SIERRA DE BAZA	10,2	8,1	2,1	126,6	EXT. CALIDO
SIERRA DE CARDEÑA Y MONTORO	13,4	12,2	1,2	110	EXT. CALIDO
SIERRA DE CASTRIL	10,1	7,8	2,3	131,9	EXT. CALIDO
SIERRA DE GRAZALEMA	13,3	12,3	0,9	107,8	MUY CALIDO
SIERRA DE HORNACHUELOS	13,8	12,8	1	108	MUY CALIDO
SIERRA DE HUÉTOR	10,7	8,8	1,9	122,6	EXT. CALIDO
SIERRA DE LAS NIEVES	13,2	11	2,2	122,4	EXT. CALIDO
SIERRA DE LAS NIEVES (Parque Nacional)	13,7	11,6	2	119,3	EXT. CALIDO
SIERRA MÁGINA	10,9	9,2	1,7	119,9	EXT. CALIDO
SIERRA MARÍA - LOS VÉLEZ	10,8	9	1,8	121,3	EXT. CALIDO
SIERRA NEVADA	11,6	9,7	1,9	123,9	EXT. CALIDO
SIERRA NEVADA (Parque Nacional)	8,1	5,5	2,6	171,3	EXT. CALIDO



NOMBRE	TEMP. (°C)	TEMP. ME-DIA (°C)	DESV. TEMP. (°C)	DESV. TEMP. (%)	CARÁCTER
SIERRA NORTE DE SEVILLA	13,8	12,1	1,6	113,6	EXT. CALIDO
SIERRAS DE CAZORLA, SEGURA Y LAS VILLAS	11,2	8,7	2,5	130,6	EXT. CALIDO
SIERRAS DE TEJEDA, ALMIJARA Y ALHAMA	13	10,8	2,1	121	EXT. CALIDO
SIERRAS SUBBÉTICAS	13	11,4	1,5	113,8	EXT. CALIDO

Más información.

Las fuentes para la elaboración de este informe son los datos proporcionados por el “Informe Climatológico”, visor geográfico y estadístico gestionado por la Red de Información Ambiental de Andalucía que explota la información procedente del Subsistema CLIMA.

Este visor se actualiza diariamente permitiendo hacer un seguimiento continuo de la evolución climatológica en la región.

A continuación se ofrecen los enlaces a éste informe y otros contenidos de interés:

Portal Ambiental de Andalucía:

<https://www.juntadeandalucia.es/medioambiente/portal/web/guest/el-clima-en-andalucia?categoryVal=>

Subsistema CLIMA:

<http://www.juntadeandalucia.es/medioambiente/clima>

Clima en Andalucía:

<https://www.juntadeandalucia.es/medioambiente/portal/web/guest/el-clima-en-andalucia?categoryVal=>

Visor del informe de seguimiento del clima del mes en curso:

https://laboratorioediam.cica.es/datosSica/rsica_tr_informe_mes_actual.html

Visor de informes de seguimiento del clima de otros meses: reemplazar AAAA por el año y MM por el mes: se muestra de ejemplo el mes 02 del año 2024.

https://laboratorioediam.cica.es/datosSica/rsica_tr_informe_AAAA_MM.html



Informes mensuales de seguimiento del clima en pdf:

<https://www.juntadeandalucia.es/medioambiente/portal/areas-tematicas/cambio-climatico-y-clima/clima-en-andalucia/seguimiento-principales-variables-climaticas-andalucia/informacion-climatologica-mensual/informes-evolucion-climatologia-andalucia>

Seguimiento IESP – NDVI por comarcas agrarias:

<https://www.juntadeandalucia.es/medioambiente/portal/areas-tematicas/cambio-climatico-y-clima/clima-en-andalucia/seguimiento-principales-variables-climaticas-andalucia/informacion-climatologica-mensual/analisis-sequia-andalucia-estudio-comarcal>