

Evolución de la climatología en el año hidro-meteorológico 2023 – 2024. Síntesis ejecutiva.

Marzo de 2024.





Precipitaciones.

El mes de **marzo**, con unas precipitaciones medias regionales de 163 milímetros, más de un 170% por encima de la media de referencia, ha tenido un carácter **muy húmedo** en el conjunto de la región. Las precipitaciones han sido en general muy abundantes y generalizadas, con máximos de más de 700 litros por metro cuadrado en la Sierra de Grazalema. Por el contrario, las precipitaciones fueron menos abundantes, incluso inferiores a los valores medios de referencia en el extremo oriental de la región.

Con este volumen de precipitaciones, la evolución del **año hidro-meteorológico** se corrige notablemente pudiendo calificarse hasta el momento como de carácter **húmedo**. De esta forma, la evolución de este año 2023 – 2024 respecto a los dos anteriores es claramente más positiva, con **valores acumulados un 40% y un 70% superiores** respectivamente que los del año 2021 – 2022 y 2022 – 2023. La situación de **sequía pluviométrica** también mejora de forma drástica saliendo la región de esta situación que se prolongaba desde enero del año pasado.

La situación en cuanto a **comarcas agrarias** afectadas sufre una importante transformación produciéndose una **mejora generalizada** y, salvo contadas excepciones, la sequía queda circunscrita en las comarcas del litoral mediterráneo y a las de la provincia de Cádiz. De esta forma la comarca “De la Janda” en la provincia de Cádiz se encuentra en situación de **sequía excepcional** y las comarcas “Bajo Almanzora” y “Campo de Dalías” en Almería y “Centro – Sur o Guadalhorce” en Málaga se encuentra en situación de **sequía extraordinaria**.

En cuanto a los **espacios naturales protegidos**, la situación de los parques nacionales mejora sustancialmente y, aunque la mejora también es generalizada en los parques naturales, son los espacios de “Los Alcornocales” y “Montes de Málaga los que se encuentran en peor situación pudiendo calificarse aún como de **sequía extraordinaria**.



Figura 1: Desviación de las precipitaciones totales respecto a la media en el año hidrometeorológico.

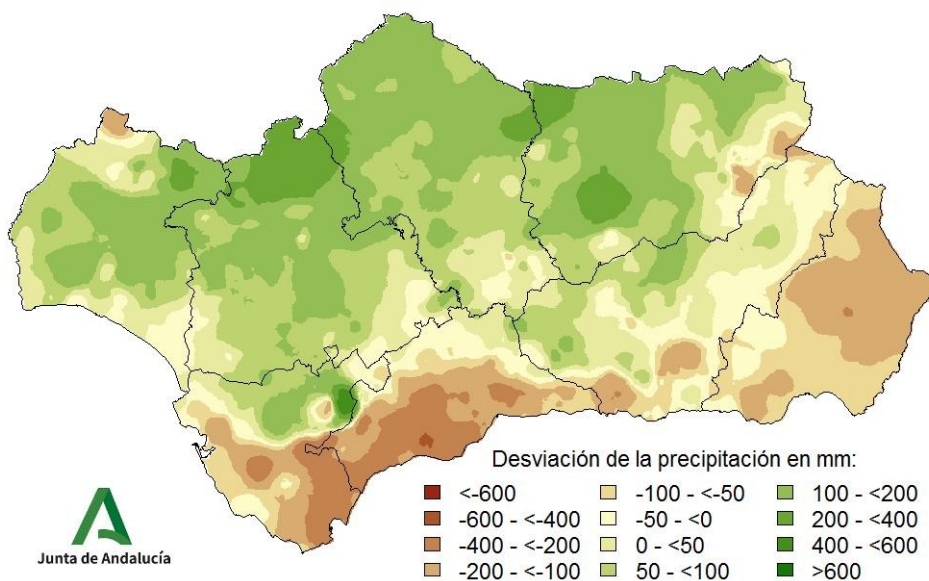


Figura 2: Evolución de las precipitaciones acumuladas en el año hidrometeorológico actual y comparación con los previos.

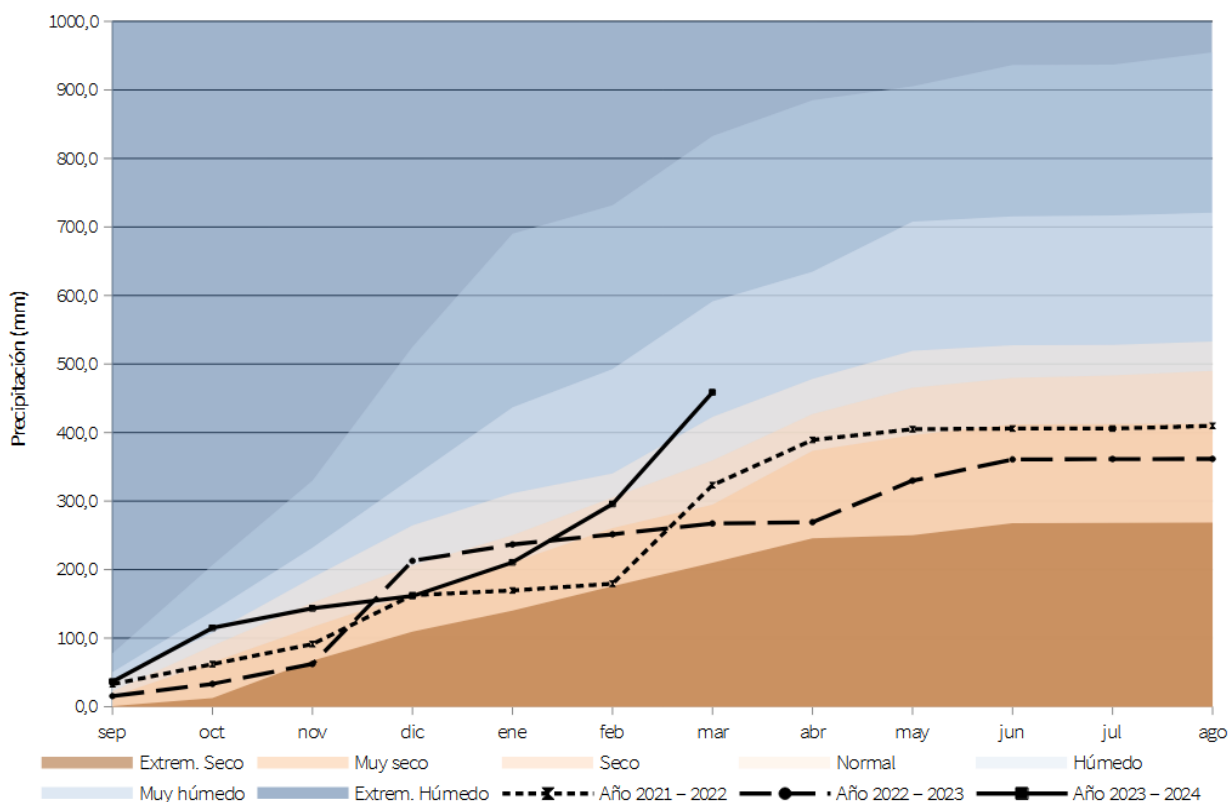




Figura 3: Índice Estandarizado de Sequía Pluviométrica. Detalle de los últimos cinco años.

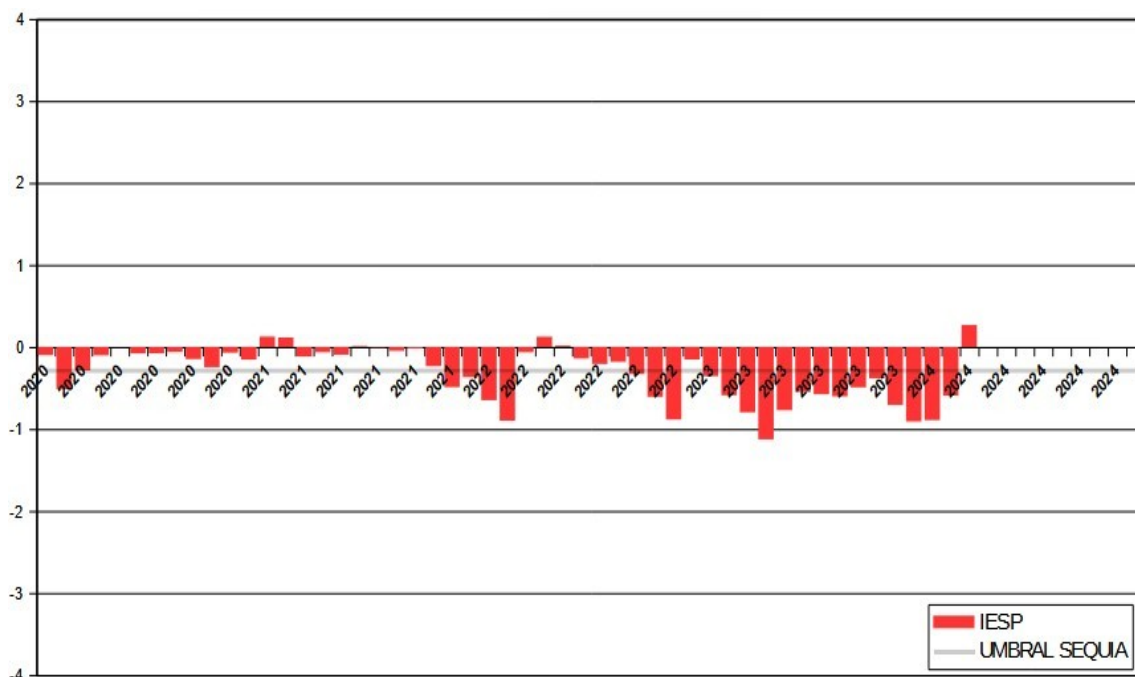


Figura 4: Precipitaciones totales acumuladas y desviaciones respecto a la media (periodo 1991 – 2020) en el año hidro-meteorológico por provincias y por región.

PROVINCIA / REGIÓN	PRECIPITACIÓN (MM)	MEDIA 1991 – 2020 (MM)	ANOMALÍA (MM)	PORCENTAJE RESPECTO A LA MEDIA (%)
ANDALUCÍA	458,7	426,4	32,2	105,8
ALMERÍA	112,4	212,7	-100,3	51,9
CÁDIZ	553,4	604,8	-51,4	92,3
CÓRDOBA	541,8	434,6	107,1	125,3
GRANADA	321,4	319,5	1,9	101,1
HUELVA	599,4	519,3	80,0	115,6
JAÉN	503,1	408,9	94,2	125,0
MÁLAGA	382,0	521,9	-139,9	74,3
SEVILLA	562,2	453,3	108,8	122,9



Figura 5: Desviación de las precipitaciones totales respecto a la media en el año hidrometeorológico por comarcas agrarias.

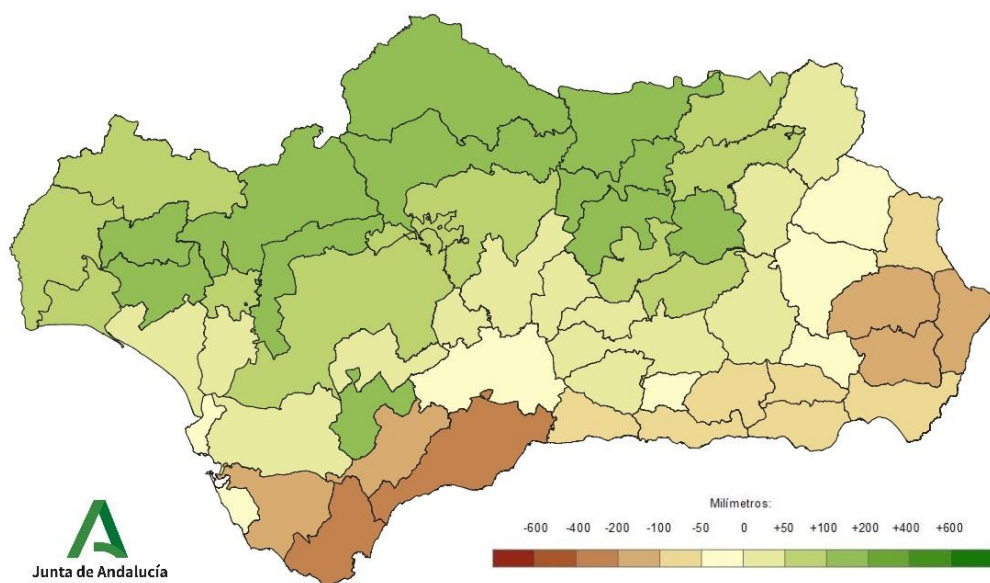


Figura 6: Índice Estandarizado de Sequía Pluviométrica por comarcas agrarias.

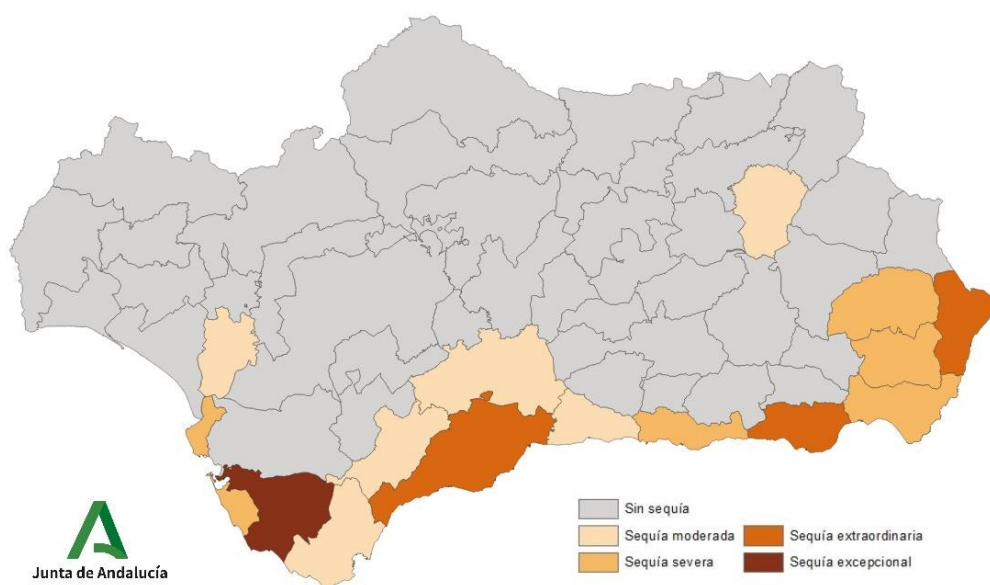




Figura 7: Desviación de las precipitaciones totales respecto a la media en el año hidrometeorológico y situación de sequía por comarcas agrarias.

ID	NOMBRE	PRECIP. (MM)	PRECIP. MEDIA (MM)	DESV. PRECIP. (MM)	DESV. PRECIP. (%)	CARÁCTER	VALOR IESP	CATEGORÍA SEQUÍA
401	Los Vélez	130,3	221,3	-91	58,9	MUY SECO	-0,192	SIN SEQUÍA
402	Alto Almanzora	88,4	219,3	-130,8	40,6	MUY SECO	-0,800	SEVERA
403	Bajo Almanzora	60	192,3	-132,2	31,3	MUY SECO	-1,051	EXTRAORDINARIA
404	Río Nacimiento	141,4	184,7	-43,2	75,9	SECO	-0,140	SIN SEQUÍA
405	Campo de Tabernas	85,4	218,7	-133,3	40,3	MUY SECO	-0,788	SEVERA
406	Alto Andarax	236,6	294,5	-57,9	77,8	SECO	0,091	SIN SEQUÍA
407	Campo de Dalías	142,6	233,9	-91,3	59,2	MUY SECO	-1,279	EXTRAORDINARIA
408	Campo de Níjar y Bajo Andarax	89,2	164,9	-75,6	54,3	MUY SECO	-0,670	SEVERA
1101	Campiña de Cádiz	543,5	514,8	28,6	106,6	NORMAL	0,200	SIN SEQUÍA
1102	Costa Noroeste de Cádiz	417,7	465,2	-47,4	90	NORMAL	-0,617	SEVERA
1103	Sierra de Cádiz	844,8	742,5	102,4	110	HUMEDO	0,244	SIN SEQUÍA
1104	De la Janda	468,3	594,4	-126,1	79	NORMAL	-1,765	EXCEPCIONAL
1105	Campo de Gibraltar	517,7	732,4	-214,7	71	SECO	-0,580	MODERADA
1401	Pedroches	515,2	381,7	133,5	135,4	HUMEDO	1,092	SIN SEQUÍA
1402	La Sierra	646,5	506,3	140,1	127,9	HUMEDO	1,415	SIN SEQUÍA
1403	Campiña Baja	540,6	449	91,5	120,4	HUMEDO	1,039	SIN SEQUÍA
1404	Las Colonias	538,8	439,8	98,9	122,4	HUMEDO	0,616	SIN SEQUÍA
1405	Campiña Alta	459,4	413,3	46	112	HUMEDO	0,385	SIN SEQUÍA



ID	NOMBRE	PRECIP. (MM)	PRECIP. MEDIA (MM)	DESV. PRECIP. (MM)	DESV. PRECIP. (%)	CARÁCTER	VALOR IESP	CATEGORIA SEQUIA
1406	Penibética	479	455,4	23,6	105,6	HUMEDO	-0,125	SIN SEQUIA
1801	De la Vega	382,7	358,5	24,2	107,1	HUMEDO	0,201	SIN SEQUIA
1802	Guadix	236,9	231	5,9	102,4	NORMAL	0,463	SIN SEQUIA
1803	Baza	215,7	221,7	-6	96,8	NORMAL	0,331	SIN SEQUIA
1804	Huésca	249,8	274,7	-24,9	90,2	NORMAL	-0,042	SIN SEQUIA
1805	Iznalloz	427,1	344,7	82,4	126	HUMEDO	1,144	SIN SEQUIA
1806	Montefrío	440,2	396,9	43,2	111,1	HUMEDO	0,335	SIN SEQUIA
1807	Alhama	404,2	376,5	27,6	109,4	HUMEDO	0,338	SIN SEQUIA
1808	La Costa	317,6	398,6	-80,9	81,2	SECO	-0,830	SEVERA
1809	Las Alpujarras	352,4	417,2	-64,7	85,1	NORMAL	-0,112	SIN SEQUIA
1810	Valle de Lecrín	370,2	370,7	-0,5	102,4	NORMAL	0,295	SIN SEQUIA
2101	Sierra	710,7	630,9	79,7	113,5	HUMEDO	0,186	SIN SEQUIA
2102	Andévalo Occidental	543,1	457,8	85,3	118,3	HUMEDO	0,879	SIN SEQUIA
2103	Andévalo Oriental	693,4	560,4	132,9	123,7	HUMEDO	0,665	SIN SEQUIA
2104	Costa	506,8	430	76,7	117,6	HUMEDO	0,654	SIN SEQUIA
2105	Condado Campiña	589,1	482	107	122,1	HUMEDO	0,061	SIN SEQUIA
2106	Condado Litoral	459,1	446,4	12,7	102,7	NORMAL	-0,246	SIN SEQUIA
2301	Sierra Morena	564,7	417,4	147,2	134,9	HUMEDO	1,416	SIN SEQUIA
2302	El Condado	501,6	402,8	98,8	124,9	HUMEDO	1,035	SIN SEQUIA
2303	Sierra de Segura	516,7	493,8	22,9	106,6	NORMAL	0,027	SIN SEQUIA



ID	NOMBRE	PRECIP. (MM)	PRECIP. MEDIA (MM)	DESV. PRECIP. (MM)	DESV. PRECIP. (%)	CARÁCTER	VALOR IESP	CATEGORIA SEQUIA
2304	Campiña del Norte	501,7	379,2	122,5	133,1	HUMEDO	1,077	SIN SEQUÍA
2305	La Loma	481,7	394,1	87,6	123,9	HUMEDO	0,355	SIN SEQUÍA
2306	Campiña del Sur	550,8	381,4	169,3	145,5	MUY HUMEDO	1,102	SIN SEQUÍA
2307	Mágina	427,5	322,7	104,7	133,1	HUMEDO	0,531	SIN SEQUÍA
2308	Sierra de Cazorla	392,5	392,1	0,4	103,4	NORMAL	-0,525	MODERADA
2309	Sierra Sur	530,1	447,7	82,4	119,7	HUMEDO	-0,055	SIN SEQUÍA
2901	Norte o Antequera	358,4	397,6	-39,2	90,7	NORMAL	-0,354	MODERADA
2902	Serranía de Ronda	600,9	756,4	-155,4	78,5	NORMAL	-0,513	MODERADA
2903	Centro-Sur o Guadalhorce	297,6	542,4	-244,7	54,7	MUY SECO	-1,068	EXTRAORDINARIA
2904	Vélez Málaga	355,7	446,9	-91,1	79,3	SECO	-0,330	MODERADA
4101	La Sierra Norte	737,8	544	193,7	135,4	HUMEDO	1,214	SIN SEQUÍA
4102	La Vega	566,2	446,5	119,7	126,7	HUMEDO	0,355	SIN SEQUÍA
4103	El Aljarafe	560,5	461,1	99,4	121,7	HUMEDO	0,644	SIN SEQUÍA
4104	Las Marismas	456,3	421	35,3	108,6	HUMEDO	-0,385	MODERADA
4105	La Campiña	490,6	407,4	83,1	120,2	HUMEDO	0,533	SIN SEQUÍA
4106	La Sierra Sur	491	442,1	48,8	111,3	HUMEDO	0,505	SIN SEQUÍA
4107	De Estepa	410,4	384,1	26,3	107	HUMEDO	0,298	SIN SEQUÍA



Figura 8: Desviación de las precipitaciones totales respecto a la media en el año hidrometeorológico y situación de sequía en los principales espacios naturales protegidos.

NOMBRE	PRECIP. (MM)	PRECIP. MEDIA (MM)	DESV. PRECIP. (MM)	DESV. PRECIP. (%)	CARÁCTER	VALOR IESP	CATEGORÍA
BAHÍA DE CÁDIZ	350,3	432,7	-82,4	80,9	NORMAL	-0,696	SEVERA
CABO DE GATA-NÍJAR	81,3	157,6	-76,3	51,9	MUY SECO	-0,766	SEVERA
DEL ESTRECHO	525,7	694,1	-168,3	76,5	SECO	-0,61	SEVERA
DESPEÑAPERROS	572,6	422,4	150,2	135,5	HUMEDO	1,096	SIN SEQUIA
DOÑANA	448,4	437,3	11	102,6	NORMAL	-0,225	SIN SEQUIA
DOÑANA (Parque Nacional)	435,5	441,4	-5,8	98,6	NORMAL	-0,341	MODERADA
LA BREÑA Y MARISMAS DEL BARBATE	518,8	533,2	-14,4	97,3	NORMAL	-0,26	SIN SEQUIA
LOS ALCORNOCALES	580,1	761,9	-181,7	76,9	SECO	-1,09	EXTRAORDINARIA
MONTES DE MÁLAGA	245,6	490,7	-245,1	50,1	MUY SECO	-1,163	EXTRAORDINARIA
SIERRA DE ANDÚJAR	646,3	445,8	200,5	144,8	MUY HUMEDO	1,807	SIN SEQUIA
SIERRA DE ARACENA Y PICOS DE AROCHE	724,3	638,5	85,8	114,6	HUMEDO	0,276	SIN SEQUIA
SIERRA DE BAZA	176	216	-39,9	81,2	MUY SECO	0,109	SIN SEQUIA
SIERRA DE CARDEÑA Y MONTORO	801,8	554,5	247,2	144,3	HUMEDO	1,274	SIN SEQUIA
SIERRA DE CASTRIL	368,6	381,9	-13,3	96,7	NORMAL	-0,197	SIN SEQUIA
SIERRA DE GRAZALEMA	1207,1	1052,5	154,6	112,6	HUMEDO	0,586	SIN SEQUIA
SIERRA DE HORNACHUELOS	670,8	539,6	131,2	124,2	HUMEDO	1,475	SIN SEQUIA
SIERRA DE HUÉTOR	467,3	427,9	39,3	109,3	HUMEDO	0,732	SIN SEQUIA



NOMBRE	PRE- CIP. (MM)	PRECIP. MEDIA (MM)	DESV. PRECIP. (MM)	DESV. PRECIP. (%)	CARÁC- TER	VA- LOR IESP	CATEGO- RIA
SIERRA DE LAS NIEVES	403,1	680,2	-277	59,1	MUY SECO	-0,447	MODE- RADA
SIERRA DE LAS NIEVES (Parque Nacional)	400,7	676,8	-276,1	59,2	MUY SECO	-0,492	MODE- RADA
SIERRA MÁGINA	450	365,6	84,4	123,1	HUME- DO	-0,037	SIN SEQUIA
SIERRA MARÍA - LOS VÉLEZ	137,6	240,5	-102,9	57,2	MUY SECO	0,001	SIN SEQUIA
SIERRA NEVADA	280,9	315,3	-34,4	89,1	NOR- MAL	0,139	SIN SEQUIA
SIERRA NEVADA (Par- que Nacional)	320,9	379,7	-58,7	85,7	NOR- MAL	-0,222	SIN SEQUIA
SIERRA NORTE DE SE- VILLA	817,6	568,6	249	144	HUME- DO	1,655	SIN SEQUIA
SIERRAS DE CAZORLA, SEGURA Y LAS VILLAS	504,7	519,1	-14,4	98,1	NOR- MAL	-0,273	SIN SEQUIA
SIERRAS DE TEJEDA, ALMIJARA Y ALHAMA	379,5	464,3	-84,8	81,9	SECO	-0,177	SIN SEQUIA
SIERRAS SUBBÉTICAS	513,9	504,4	9,5	102	HUME- DO	-0,217	SIN SEQUIA



Temperaturas.

En el mes de **marzo**, la temperatura media regional se situó en los 12,4°C, medio grado por encima de la media de referencia, lo que confiere al mes un carácter **cálido**. Las anomalías positivas fueron suaves y generalizadas salvo algunas zonas interiores de la mitad occidental de la región donde se registraron temperaturas ligeramente inferiores a los valores de referencia.

En el conjunto del **año hidro-meteorológico**, las temperaturas alcanzan los 13,9°C, 1,3°C por encima del promedio de referencia, otorgando al año de forma provisional un carácter **extremadamente cálido**. Con estos valores, a pesar de haber comenzado de forma más suave, el año hidro-meteorológico 2023 – 2024 ya supera en una décima los registros del año previo y en 0,7°C los registros medios del año 2021 - 2022.

Por **comarcas agrarias**, dentro de un contexto de anomalías térmicas positivas muy elevadas, puede observarse que aquellas más suaves se sitúan en la mitad occidental de la región y los valores más extremos en el interior de Andalucía Oriental.

En lo que se refiere a los **espacios naturales protegidos**, destaca que las temperaturas del año hidro-meteorológico hasta el mes de marzo en todos los parques naturales o nacionales tienen un carácter muy cálido o extremadamente cálido lo que denota que, de forma generalizada, los valores están siendo superiores a los máximos de la serie de referencia 1991 – 2020.



Figura 9: Desviación de las temperaturas respecto a la media en el año hidro – meteorológico.

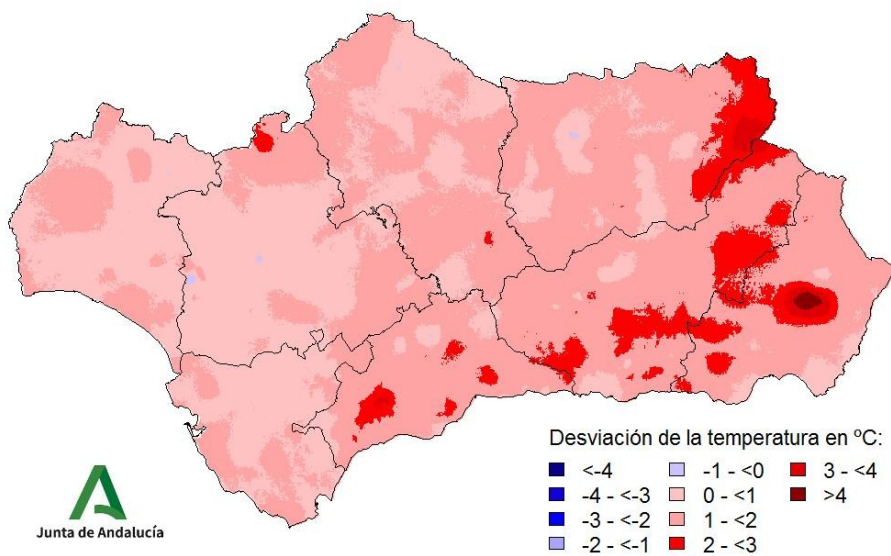


Figura 10: Evolución de las temperaturas medias en el año hidro-meteorológico.

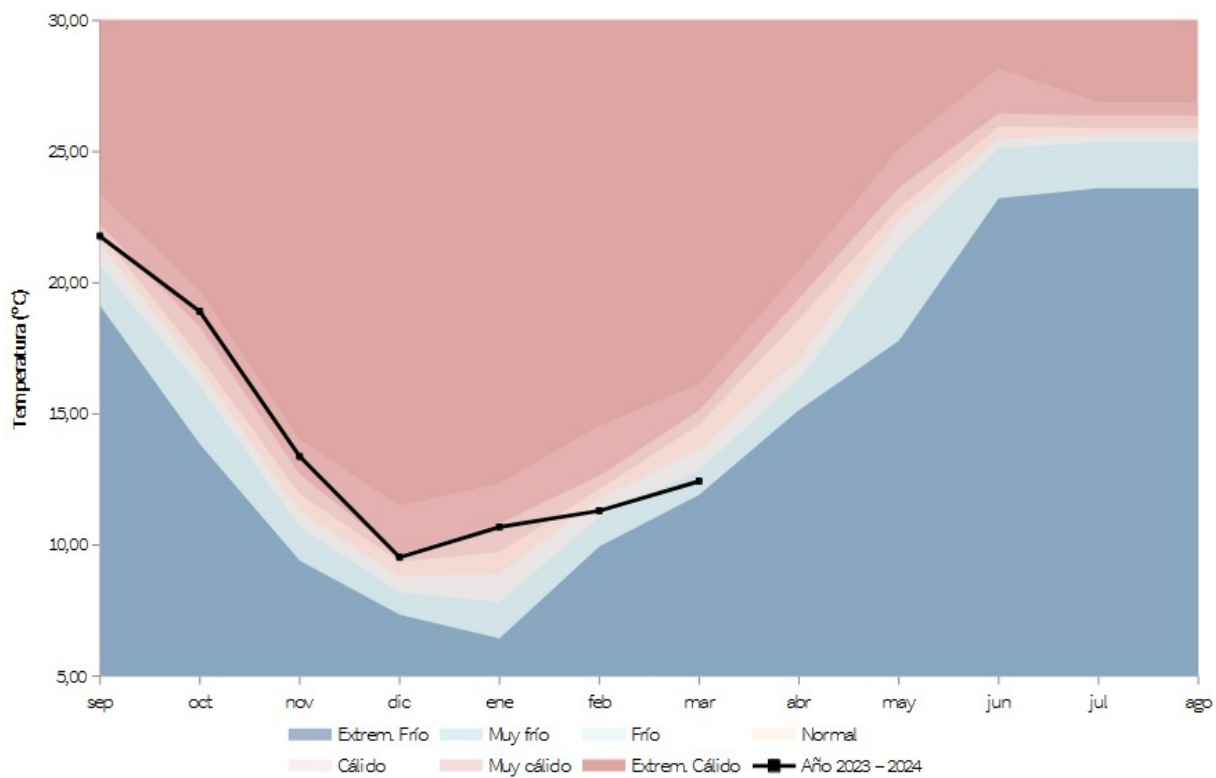




Figura 11: Evolución de las temperaturas medias acumuladas en el año hidro-meteorológico y comparación con los previos.

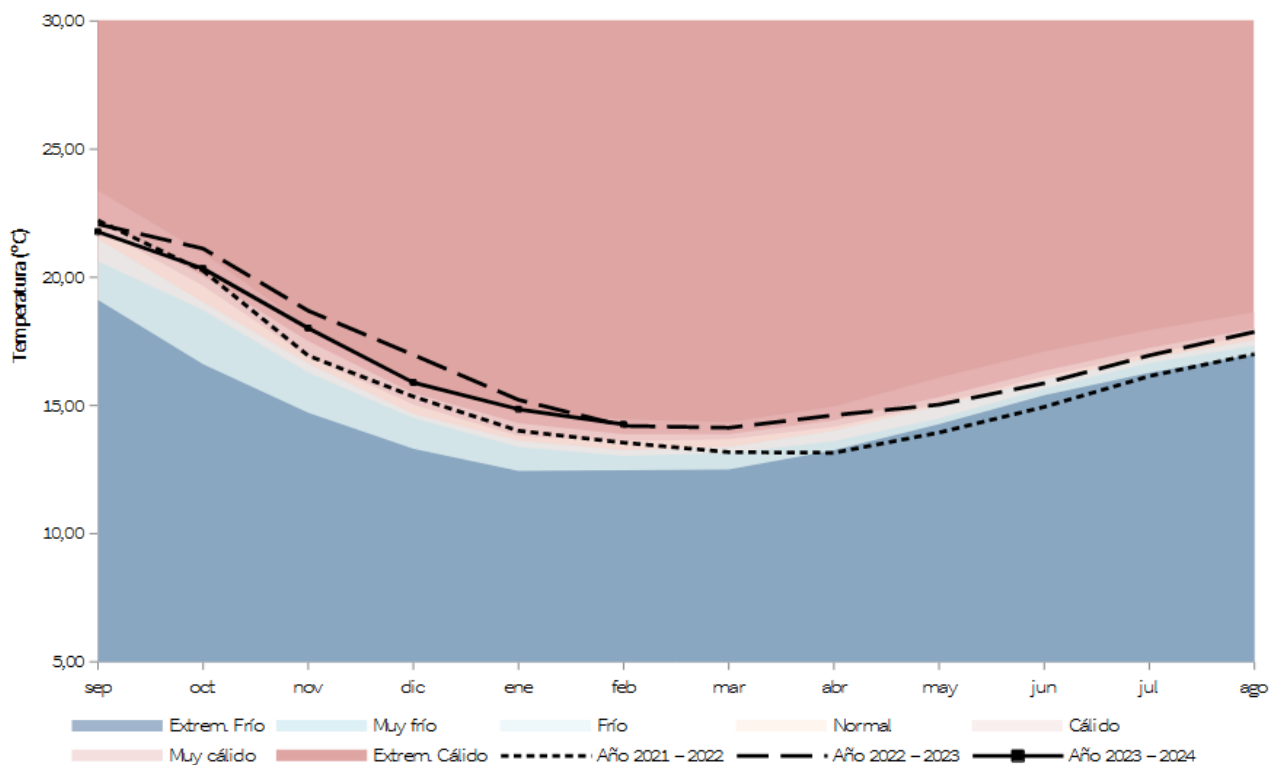


Figura 12: Temperaturas medias y desviaciones respecto a la media (periodo 1991 – 2020) en el año hidro-meteorológico por provincias y por región.

PROVINCIA / REGIÓN	TEMPERATURA (°C)	MEDIA 1991 – 2020 (°C)	DESVIACIÓN (°C)
ANDALUCÍA	13,9	12,6	1,3
ALMERÍA	14,2	12,5	1,7
CÁDIZ	15,7	14,7	1,0
CÓRDOBA	13,7	12,5	1,1
GRANADA	11,8	10,0	1,7
HUELVA	15,0	14,0	0,9
JAÉN	12,9	11,4	1,5
MÁLAGA	14,7	13,2	1,5
SEVILLA	15,0	13,9	1,0



Figura 13: Desviación de las temperaturas medias respecto a la media en el año hidrometeorológico por comarcas agrarias.

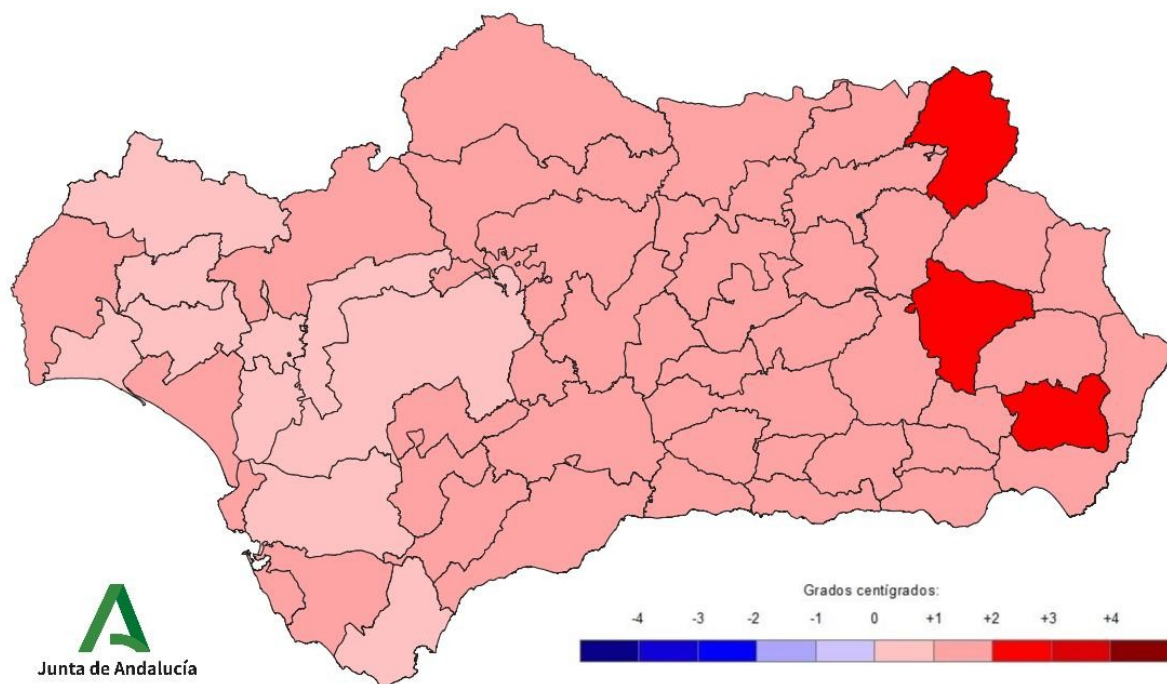


Figura 14: Desviación de las temperaturas medias respecto a la media en el año hidrometeorológico por comarcas agrarias.

ID	NOMBRE	TEMP. (°C)	TEMP. MEDIA (°C)	DESV. TEMP. (°C)	DESV. TEMP. (%)	CARÁCTER
401	Los Vélez	11,3	9,6	1,6	117,9	EXTREMADAMENTE CALIDO
402	Alto Almanzora	13,4	11,5	1,9	117,3	EXTREMADAMENTE CALIDO
403	Bajo Almanzora	15,7	14,3	1,4	109,9	EXTREMADAMENTE CALIDO
404	Río Nacimiento	12,5	10,6	1,8	118,9	EXTREMADAMENTE CALIDO
405	Campo de Tabernas	15,5	13,1	2,4	119	EXTREMADAMENTE CALIDO
406	Alto Andarax	12,5	10,5	1,9	120,7	EXTREMADAMENTE CALIDO



ID	NOMBRE	TEMP. (°C)	TEMP. MEDIA (°C)	DESV. TEMP. (°C)	DESV. TEMP. (%)	CARÁCTER
407	Campo de Dalías	15,5	13,9	1,5	112,5	EXTREMADAMENTE CALIDO
408	Campo de Níjar y Bajo Andarax	16,3	15,2	1,1	107,5	EXTREMADAMENTE CALIDO
1101	Campiña de Cádiz	15,6	14,7	0,8	105,9	MUY CALIDO
1102	Costa Noroeste de Cádiz	16,5	15,3	1,2	108,1	MUY CALIDO
1103	Sierra de Cádiz	14,2	13,1	1,1	108,7	MUY CALIDO
1104	De la Janda	16,2	15,1	1	107,1	MUY CALIDO
1105	Campo de Gibraltar	15,9	14,9	1	107	MUY CALIDO
1401	Pedroches	12,9	11,8	1	109,2	MUY CALIDO
1402	La Sierra	13,5	12,3	1,1	109,6	MUY CALIDO
1403	Campiña Baja	14,5	13,4	1,1	108,8	MUY CALIDO
1404	Las Colonias	14,8	13,7	1,1	108,2	EXTREMADAMENTE CALIDO
1405	Campiña Alta	14,5	13,3	1,2	109,4	EXTREMADAMENTE CALIDO
1406	Penibética	13,4	11,9	1,4	112,5	EXTREMADAMENTE CALIDO
1801	De la Vega	11,7	10	1,7	123,9	MUY CALIDO
1802	Guadix	11,3	9,6	1,7	119,4	EXTREMADAMENTE CALIDO
1803	Baza	11,7	9,6	2,1	122,4	EXTREMADAMENTE CALIDO
1804	Huéscar	11,1	9,2	1,9	122,5	EXTREMADAMENTE CALIDO
1805	Iznalloz	11,4	10,2	1,2	112,3	MUY CALIDO
1806	Montefrío	12,6	11,1	1,5	114,4	EXTREMADAMENTE CALIDO
1807	Alhama	12,2	10,2	1,9	119,3	EXTREMADAMENTE CALIDO



ID	NOMBRE	TEMP. (°C)	TEMP. MEDIA (°C)	DESV. TEMP. (°C)	DESV. TEMP. (%)	CARÁCTER
1808	La Costa	15,3	14	1,3	109,8	EXTREMADAMENTE CALIDO
1809	Las Alpujarras	11,2	9,3	1,8	133,1	MUY CALIDO
1810	Valle de Lecrín	11,9	10	1,8	122,9	EXTREMADAMENTE CALIDO
2101	Sierra	13,8	12,9	0,9	107,1	MUY CALIDO
2102	Andévalo Occidental	15,4	14,3	1,1	108,1	MUY CALIDO
2103	Andévalo Oriental	15,3	14,5	0,8	106	MUY CALIDO
2104	Costa	15,6	14,7	0,8	105,8	MUY CALIDO
2105	Condado Campiña	15,6	14,7	0,8	105,8	MUY CALIDO
2106	Condado Litoral	15,6	14,5	1,1	107,7	MUY CALIDO
2301	Sierra Morena	13,2	12	1,2	110,6	MUY CALIDO
2302	El Condado	13,1	11,6	1,4	112,8	EXTREMADAMENTE CALIDO
2303	Sierra de Segura	11,6	9,2	2,5	129,6	EXTREMADAMENTE CALIDO
2304	Campiña del Norte	14,4	13,2	1,1	108,8	MUY CALIDO
2305	La Loma	13,3	12	1,3	111,4	EXTREMADAMENTE CALIDO
2306	Campiña del Sur	13,7	12,5	1,2	110	MUY CALIDO
2307	Mágina	12,2	10,9	1,2	112	MUY CALIDO
2308	Sierra de Cazorla	12,3	10,6	1,7	117,8	EXTREMADAMENTE CALIDO
2309	Sierra Sur	11,9	10,4	1,5	114,9	EXTREMADAMENTE CALIDO
2901	Norte o Antequera	13,8	12,4	1,4	111,5	MUY CALIDO
2902	Serranía de Ronda	13,8	12,2	1,6	114,1	EXTREMADAMENTE CALIDO



ID	NOMBRE	TEMP. (°C)	TEMP. MEDIA (°C)	DESV. TEMP. (°C)	DESV. TEMP. (%)	CARÁCTER
2903	Centro-Sur o Guadalhorce	15,9	14,3	1,6	112	EXTREMADAMENTE CALIDO
2904	Vélez Málaga	15,2	13,7	1,5	111,6	EXTREMADAMENTE CALIDO
4101	La Sierra Norte	14	12,8	1,1	109,5	EXTREMADAMENTE CALIDO
4102	La Vega	15,3	14,5	0,7	105,4	MUY CALIDO
4103	El Aljarafe	15,7	14,8	0,8	105,5	MUY CALIDO
4104	Las Marismas	15,5	14,6	0,8	105,8	MUY CALIDO
4105	La Campiña	15,5	14,4	1	106,9	MUY CALIDO
4106	La Sierra Sur	15,2	13,9	1,2	108,9	MUY CALIDO
4107	De Estepa	14,7	13,4	1,3	109,8	EXTREMADAMENTE CALIDO

Figura 15: Desviación de las temperaturas medias respecto a la media en el año hidrometeorológico en los principales espacios naturales protegidos.

NOMBRE	TEMP. (°C)	TEMP. MEDIA (°C)	DESV. TEMP. (°C)	DESV. TEMP. (%)	CARÁCTER
BAHÍA DE CÁDIZ	17,2	15,7	1,4	109	EXTREMADAMENTE CALIDO
CABO DE GATA-NÍJAR	16,9	16	0,9	105,6	MUY CALIDO
DEL ESTRECHO	16,7	15,6	1	107	MUY CALIDO
DESPEÑAPERROS	12,1	10,8	1,2	111,8	EXTREMADAMENTE CALIDO
DOÑANA	15,6	14,4	1,2	108,2	MUY CALIDO
DOÑANA (Parque Nacional)	15,5	14,4	1	107,1	MUY CALIDO
LA BREÑA Y MARISMAS DEL BARRATE	16,7	15,6	1	106,6	EXTREMADAMENTE CALIDO
LOS ALCORNOCALES	15,4	14,3	1	107,4	MUY CALIDO
MONTES DE MÁLAGA	15,1	13	2,1	117,1	EXTREMADA-



NOMBRE	TEMP. (°C)	TEMP. MEDIA (°C)	DESV. TEMP. (°C)	DESV. TEMP. (%)	CARÁCTER
					MENTE CALIDO
SIERRA DE ANDÚJAR	13	11,7	1,3	111,2	MUY CALIDO
SIERRA DE ARACENA Y PICOS DE AROCHE	13,6	12,7	0,9	107,1	MUY CALIDO
SIERRA DE BAZA	10	7,9	2	126,7	EXTREMADAMENTE CALIDO
SIERRA DE CARDEÑA Y MONTORO	13,2	12,1	1,1	109	MUY CALIDO
SIERRA DE CASTRIL	9,9	7,6	2,3	131,5	EXTREMADAMENTE CALIDO
SIERRA DE GRAZALEMA	13,3	12,2	1,1	109,6	MUY CALIDO
SIERRA DE HORNACHUELOS	13,9	12,7	1,1	109,2	MUY CALIDO
SIERRA DE HUÉTOR	10,3	8,6	1,6	119,5	EXTREMADAMENTE CALIDO
SIERRA DE LAS NIEVES	13,2	10,8	2,4	124,5	EXTREMADAMENTE CALIDO
SIERRA DE LAS NIEVES (Parque Nacional)	13,7	11,4	2,2	121,2	EXTREMADAMENTE CALIDO
SIERRA MÁGINA	10,7	9,1	1,6	119,2	EXTREMADAMENTE CALIDO
SIERRA MARÍA - LOS VÉLEZ	10,6	8,8	1,7	120,4	EXTREMADAMENTE CALIDO
SIERRA NEVADA	11,5	9,5	1,9	123,5	EXTREMADAMENTE CALIDO
SIERRA NEVADA (Parque Nacional)	7,5	5,2	2,3	165,3	EXTREMADAMENTE CALIDO
SIERRA NORTE DE SEVILLA	13,5	12	1,4	112,3	EXTREMADAMENTE CALIDO
SIERRAS DE CAZORLA, SEGURA Y LAS VILLAS	11,1	8,6	2,5	131,1	EXTREMADAMENTE CALIDO
SIERRAS DE TEJEDA, ALMIJARA Y ALHAMA	12,6	10,6	2	120,3	EXTREMADAMENTE CALIDO
SIERRAS SUBBÉTICAS	12,9	11,3	1,6	114,2	EXTREMADAMENTE CALIDO



Más información.

Las fuentes para la elaboración de este informe son los datos proporcionados por el “Informe Climatológico”, visor geográfico y estadístico gestionado por la Red de Información Ambiental de Andalucía que explota la información procedente del Subsistema CLIMA.

Este visor se actualiza diariamente permitiendo hacer un seguimiento continuo de la evolución climatológica en la región.

A continuación se ofrecen los enlaces a éste informe y otros contenidos de interés:

[Portal Ambiental de Andalucía:](https://www.juntadeandalucia.es/medioambiente/portal/web/guest/el-clima-en-andalucia?categoryVal=)

<https://www.juntadeandalucia.es/medioambiente/portal/web/guest/el-clima-en-andalucia?categoryVal=>

[Subsistema CLIMA:](http://www.juntadeandalucia.es/medioambiente/clima)

<http://www.juntadeandalucia.es/medioambiente/clima>

[Clima en Andalucía:](https://www.juntadeandalucia.es/medioambiente/portal/web/guest/el-clima-en-andalucia?categoryVal=)

<https://www.juntadeandalucia.es/medioambiente/portal/web/guest/el-clima-en-andalucia?categoryVal=>

[Visor del informe de seguimiento del clima del mes en curso:](https://laboratoriorediam.cica.es/datosSica/rsica_tr_informe_mes_actual.html)

https://laboratoriorediam.cica.es/datosSica/rsica_tr_informe_mes_actual.html

[Visor de informes de seguimiento del clima de otros meses: reemplazar AAAA por el año y MM por el mes: se muestra de ejemplo el mes 02 del año 2024.](https://laboratoriorediam.cica.es/datosSica/rsica_tr_informe_AAAA_MM.html)

https://laboratoriorediam.cica.es/datosSica/rsica_tr_informe_AAAA_MM.html

[Informes mensuales de seguimiento del clima en pdf:](https://www.juntadeandalucia.es/medioambiente/portal/areas-tematicas/cambio-climatico-y-clima/clima-en-andalucia/seguimiento-principales-variables-climaticas-andalucia/informacion-climatologica-mensual/informes-evolucion-climatologia-andalucia)

<https://www.juntadeandalucia.es/medioambiente/portal/areas-tematicas/cambio-climatico-y-clima/clima-en-andalucia/seguimiento-principales-variables-climaticas-andalucia/informacion-climatologica-mensual/informes-evolucion-climatologia-andalucia>

[Seguimiento IESP – NDVI por comarcas agrarias:](https://www.juntadeandalucia.es/medioambiente/portal/areas-tematicas/cambio-climatico-y-clima/clima-en-andalucia/seguimiento-principales-variables-climaticas-andalucia/informacion-climatologica-mensual/analisis-sequia-andalucia-estudio-comarcal)

<https://www.juntadeandalucia.es/medioambiente/portal/areas-tematicas/cambio-climatico-y-clima/clima-en-andalucia/seguimiento-principales-variables-climaticas-andalucia/informacion-climatologica-mensual/analisis-sequia-andalucia-estudio-comarcal>