

# **Evolución de la climatología en el año hidro-meteorológico 2023 – 2024.**

Mayo de 2024.





## Precipitaciones en mayo de 2024.

Mapa 1: Precipitaciones totales.

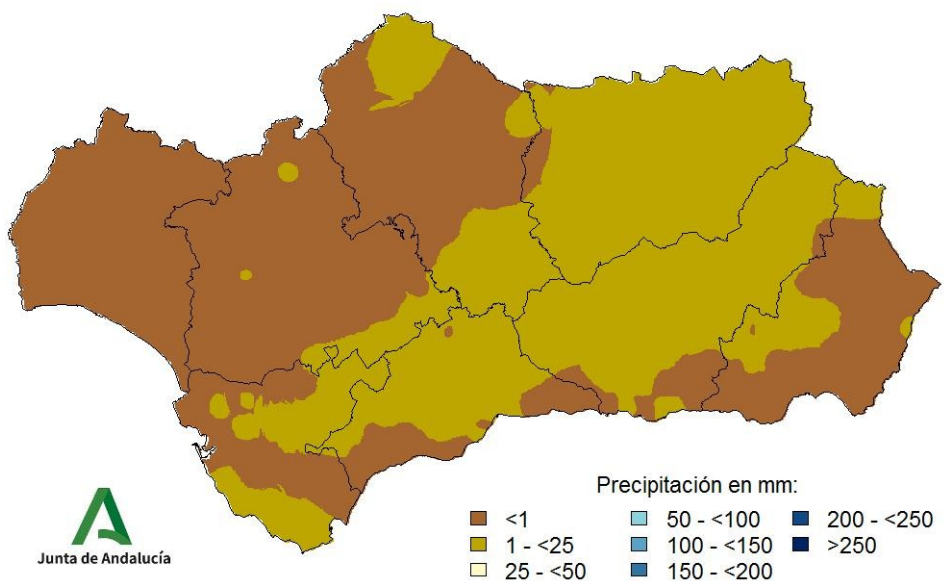


Tabla 1: Precipitaciones totales a nivel regional y lugar que ocupa el año actual.

POSICIÓN	AÑO	PRECIPITACIÓN (MM)	CARÁCTER DEL MES
1	1971	117,4	EXTREMADAMENTE HÚMEDO
4	1996	97,9	MUY HÚMEDO
15	1993	67,3	HÚMEDO
18	2023	60,6	HÚMEDO
29	1994	40,1	NORMAL
45	1968	22,6	SECO
60	2003	11,4	MUY SECO
73	2024	2,1	MUY SECO
74	2019	1,1	MUY SECO

Extremadamente húmedo: Las precipitaciones sobrepasan el valor máximo registrado en el periodo de referencia 1991 – 2020.

Muy húmedo:  $f < 20\%$ . Las precipitaciones se encuentran en el intervalo correspondiente al 20% de los años más húmedos.

Húmedo:  $20\% \leq f < 40\%$ .

Normal:  $40\% \leq f < 60\%$ . Las precipitaciones registradas se sitúan alrededor de la mediana.

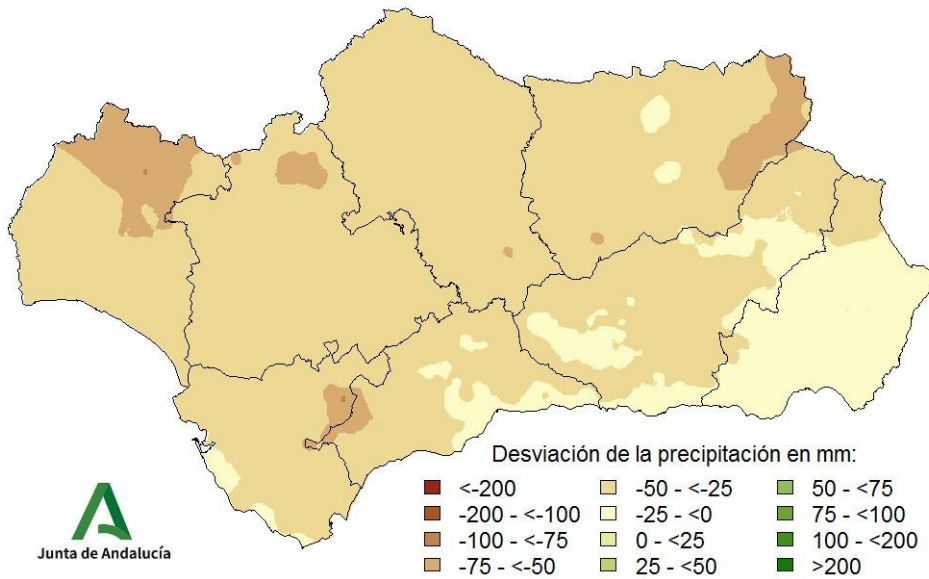
Seco:  $60\% \leq f < 80\%$ .

Muy seco:  $f \geq 80\%$ .

Extremadamente seco: Las precipitaciones no alcanzan el valor mínimo registrado en el periodo de referencia 1991 – 2020.



Mapa 2: Desviación de las precipitaciones totales respecto a la media (periodo 1991 – 2020), en milímetros.



Mapa 3: Desviación de las precipitaciones totales respecto a la media (periodo 1991 – 2020), en tanto por ciento.

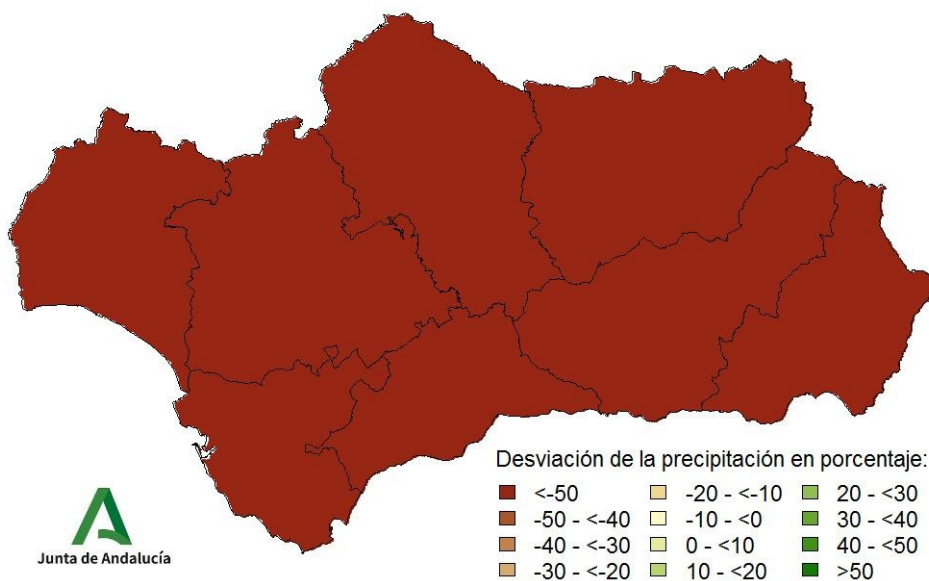




Tabla 2: Precipitaciones totales y desviación respecto a la media (periodo 1991 – 2020) por provincias y por región.

PROVINCIA / REGIÓN	PRECIPITACIÓN (MM)	MEDIA 1991 – 2020 (MM)	ANOMALÍA (MM)	PORCENTAJE RESPECTO A LA MEDIA (%)
ANDALUCÍA	2,1	36,2	-34,0	5,8
ALMERÍA	0,8	19,2	-18,4	3,8
CÁDIZ	1,5	35,0	-33,4	4,0
CÓRDOBA	1,2	40,5	-39,2	3,1
GRANADA	3,9	31,8	-27,9	11,8
HUELVA	0,1	42,8	-42,7	0,1
JAÉN	6,0	42,5	-36,4	14,3
MÁLAGA	2,2	33,0	-30,8	6,6
SEVILLA	0,4	38,0	-37,6	1,0

Tabla 3: Precipitaciones totales y desviación respecto a la media (periodo 1991 – 2020) por grandes cuencas.

CUENCA / REGIÓN	PRECIPITACIÓN (MM)	MEDIA 1991 – 2020 (MM)	ANOMALÍA (MM)	PORCENTAJE RESPECTO A LA MEDIA (%)
ANDALUCÍA	2,1	36,2	-34,0	5,8
ATLÁNTICA - CÁDIZ	1,8	35,7	-33,9	4,5
GUADALQUIVIR	2,8	38,4	-35,6	7,2
MEDITERRÁNEA	1,4	25,9	-24,5	5,0
ATLÁNTICA - HUELVA	0,1	42,1	-42,1	0,1



## Temperaturas en mayo de 2024.

Mapa 4: Temperaturas medias.

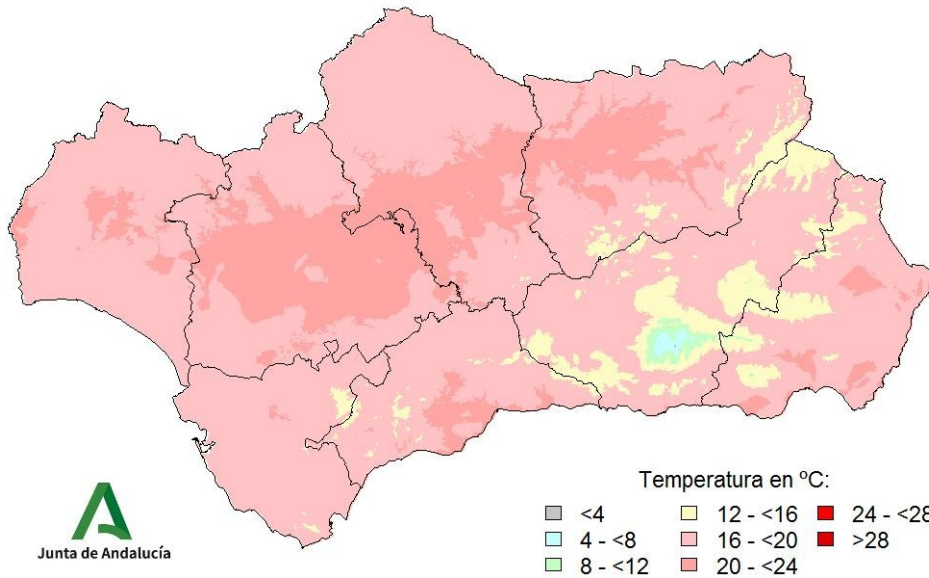


Tabla 4: Temperaturas medias a nivel regional y lugar que ocupa el año actual.

POSICIÓN	AÑO	TEMPERATURA (°C)	CARÁCTER DEL MES
1	1964	21,0	EXTREMADAMENTE CÁLIDO
2	2015	20,5	MUY CÁLIDO
12	2005	19,4	CÁLIDO
22	2024	18,7	CÁLIDO
25	2009	18,5	NORMAL
27	2023	18,3	NORMAL
43	2001	17,1	FRÍO
57	1952	16,1	MUY FRÍO
69	1985	15,2	EXTREMADAMENTE FRÍO
74	1984	12,9	EXTREMADAMENTE FRÍO

Extremadamente cálido: Las temperaturas sobrepasan el valor máximo registrado en el periodo de referencia 1991 – 2020.

Muy cálido:  $f < 20\%$ . Las temperaturas se encuentran en el intervalo correspondiente al 20% de los años más cálidos.

Cálido:  $20\% \leq f < 40\%$ .

Normal:  $40\% \leq f \leq 60\%$ . Las temperaturas registradas se sitúan alrededor de la mediana.

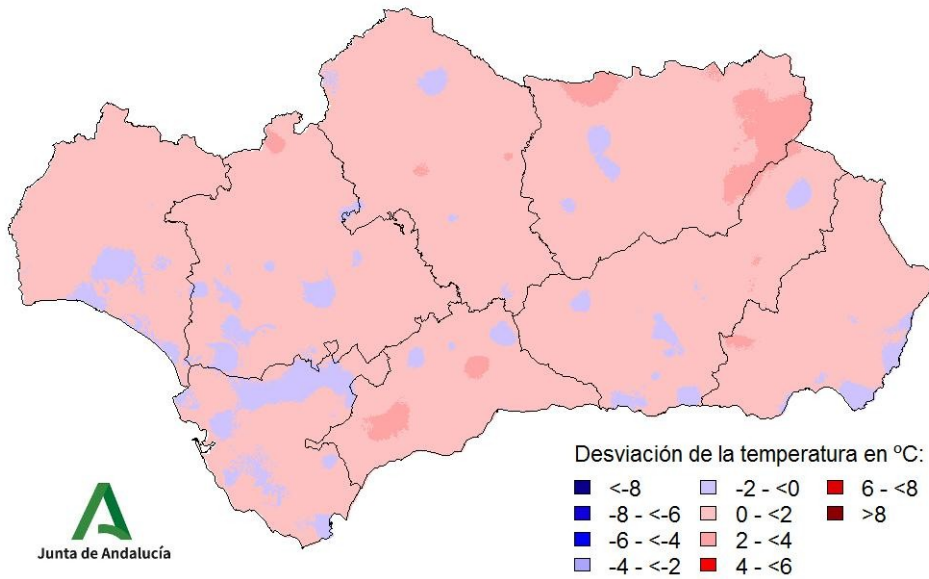
Frío:  $60\% \leq f < 80\%$ .

Muy frío:  $f \geq 80\%$ .

Extremadamente frío: Las temperaturas no alcanzan el valor mínimo registrado en el periodo de referencia 1991 – 2020.



Mapa 5: Desviación de las temperaturas medias respecto a la media (periodo 1991 – 2020), en grados centígrados.



Mapa 6: Desviación de las temperaturas medias respecto a la media (periodo 1991 – 2020), en tanto por ciento.

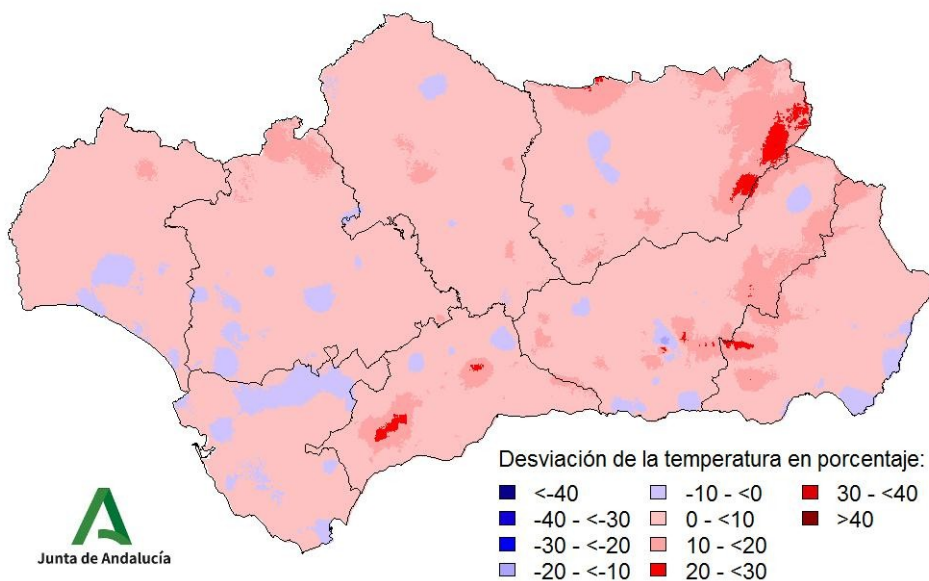




Tabla 5: Temperaturas medias y desviaciones respecto a la media (periodo 1991 – 2020) por provincias y por región.

PROVINCIA / REGIÓN	TEMPERATURA (°C)	MEDIA 1991 – 2020 (°C)	DESVIACIÓN (°C)
ANDALUCÍA	18,7	17,7	0,9
ALMERÍA	18,0	17,1	0,9
CÁDIZ	18,8	18,5	0,3
CÓRDOBA	19,3	18,3	1,0
GRANADA	16,3	15,4	0,9
HUELVA	19,3	18,6	0,6
JAÉN	18,8	17,5	1,3
MÁLAGA	18,5	17,3	1,1
SEVILLA	19,9	19,1	0,7

Tabla 6: Temperaturas medias y desviaciones respecto a la media (periodo 1991 – 2020) por grandes cuencas.

CUENCA / REGIÓN	TEMPERATURA (°C)	MEDIA 1991 – 2020 (°C)	DESVIACIÓN (°C)
ANDALUCÍA	18,7	17,7	0,9
ATLÁNTICA - CÁDIZ	18,8	18,5	0,3
GUADALQUIVIR	18,9	17,8	1,0
MEDITERRÁNEA	18,0	17,0	0,9
ATLÁNTICA - HUELVA	19,4	18,8	0,5



Precipitaciones en el año hidro-meteorológico (del 01/09/2023 al 31/05/2024).

Mapa 7: Precipitaciones totales acumuladas en el año hidro-meteorológico.

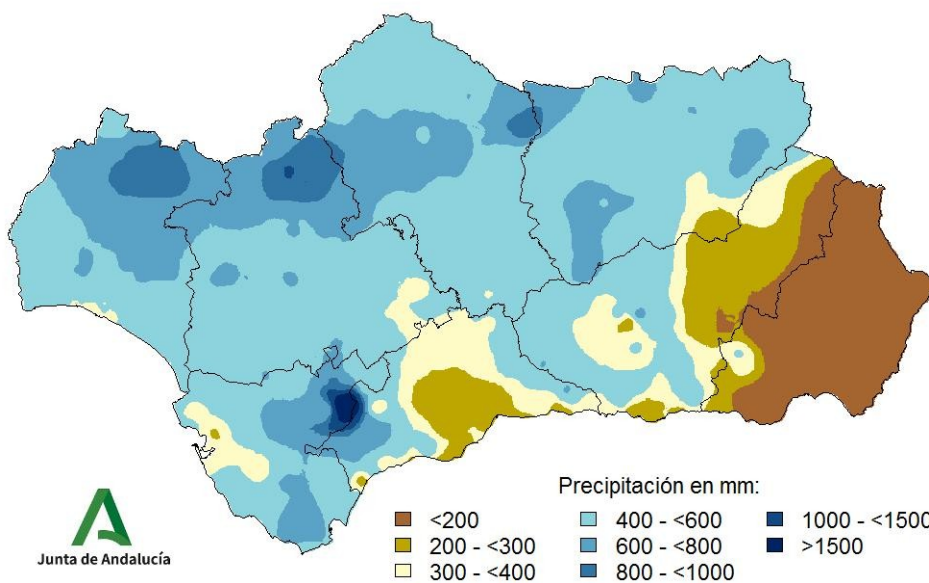


Gráfico 1: Evolución de las precipitaciones en el año hidro-meteorológico.

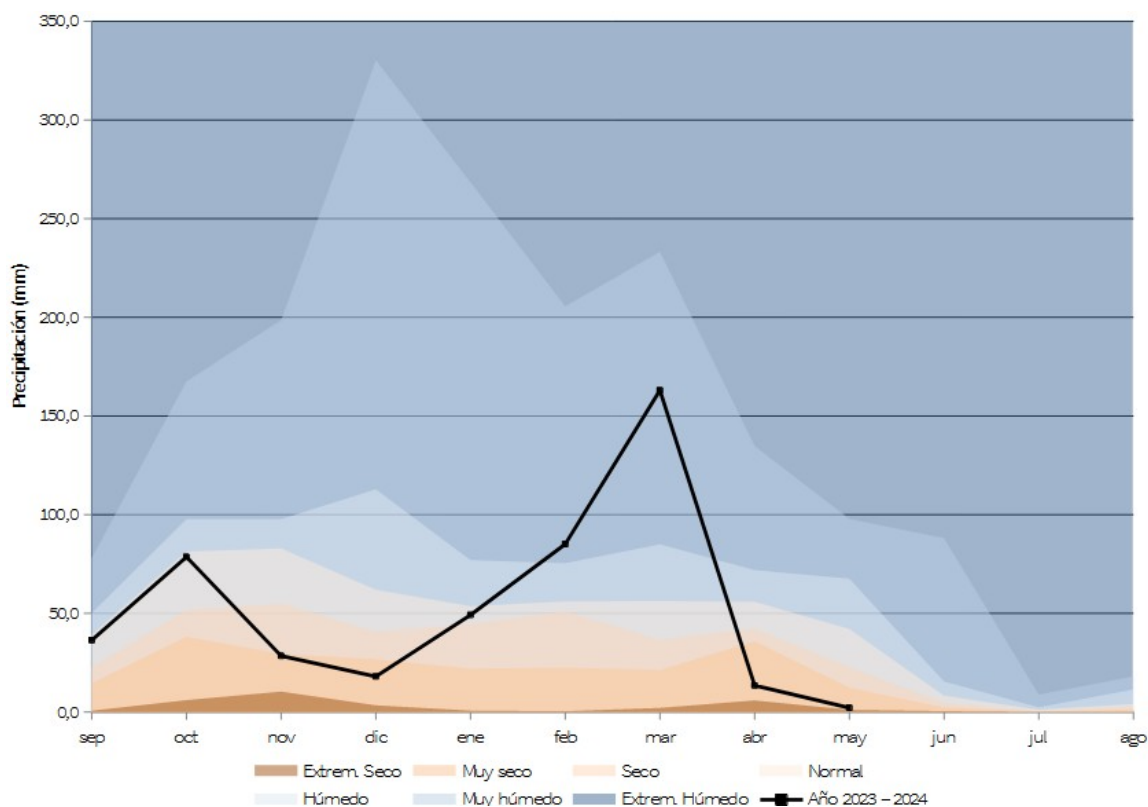






Gráfico 2: Evolución de las precipitaciones acumuladas en el año hidro-meteorológico.

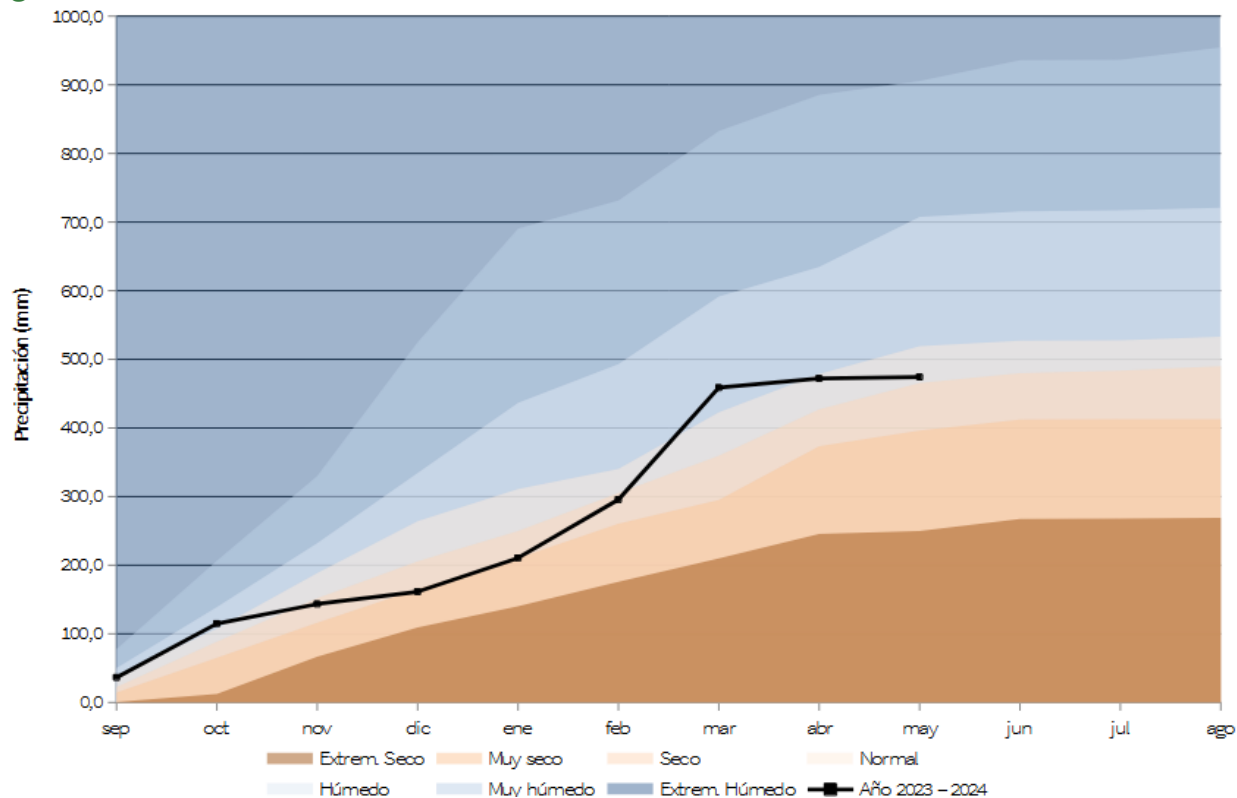
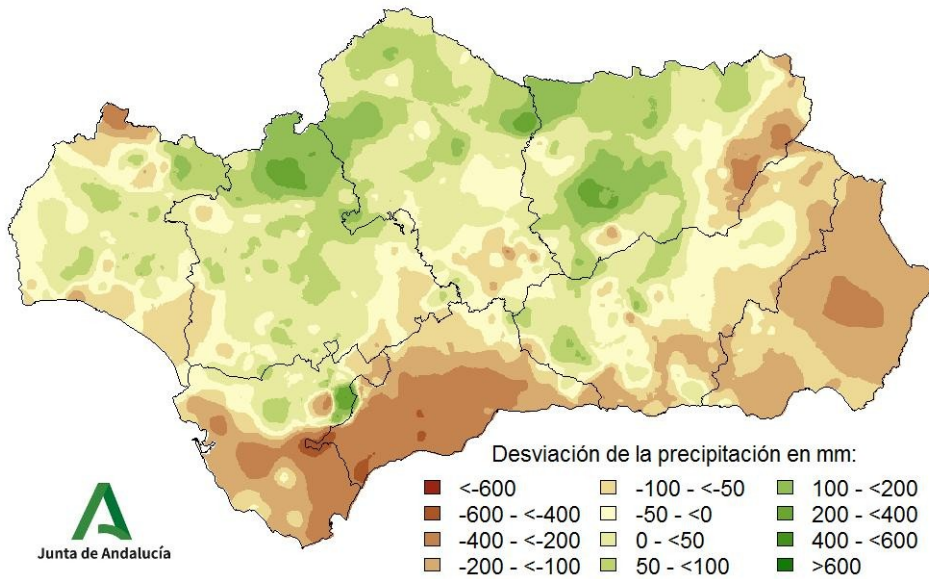


Tabla 7: Precipitaciones totales acumuladas y desviaciones respecto a la media (período 1991 - 2020) en el año hidro-meteorológico por provincias y por región.

PROVINCIA / REGIÓN	PRECIPITACIÓN (MM)	MEDIA 1991 - 2020 (MM)	ANOMALÍA (MM)	PORCENTAJE RESPECTO A LA MEDIA (%)
ANDALUCÍA	483,4	515,4	-32,0	91,6
ALMERÍA	120,2	254,7	-134,5	46,3
CÁDIZ	587,9	703,0	-115,0	83,8
CÓRDOBA	566,3	533,2	33,1	106,3
GRANADA	353,9	390,8	-37,0	89,4
HUELVA	620,3	627,2	-6,9	98,7
JAÉN	536,9	511,7	25,2	106,5
MÁLAGA	405,3	609,1	-203,8	67,0
SEVILLA	580,3	547,5	32,8	105,1



Mapa 8: Desviación de las precipitaciones totales respecto a la media (periodo 1991 – 2020) en el año hidro-meteorológico, en milímetros.



Mapa 9: Desviación de las precipitaciones totales respecto a la media (periodo 1991 – 2020) en el año hidro-meteorológico, en tanto por ciento.

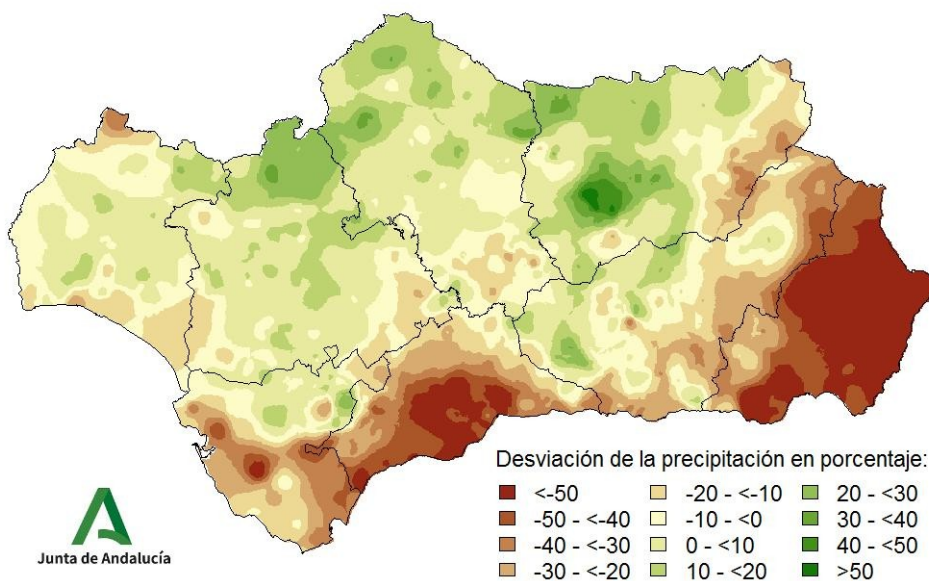




Tabla 8: Precipitaciones totales y desviaciones respecto a la media (periodo 1991 – 2020) en el año hidro-meteorológico por grandes cuencas.

CUENCA / REGION	PRECIPITACIÓN (MM)	MEDIA 1991 – 2020 (MM)	ANOMALÍA (MM)	PORCENTAJE RESPECTO A LA MEDIA (%)
ANDALUCÍA	483,4	515,4	-32,0	91,6
ATLÁNTICA - CÁDIZ	599,9	685,6	-85,6	86,5
GUADALQUIVIR	522,2	504,9	17,4	102,3
MEDITERRÁNEA	290,8	458,2	-167,3	59,5
ATLÁNTICA - HUELVA	616,3	615,4	0,8	100,0



Precipitaciones en el año natural (del 01/01/2024 al 31/05/2024).

Mapa 10: Precipitaciones totales acumuladas en el año natural.

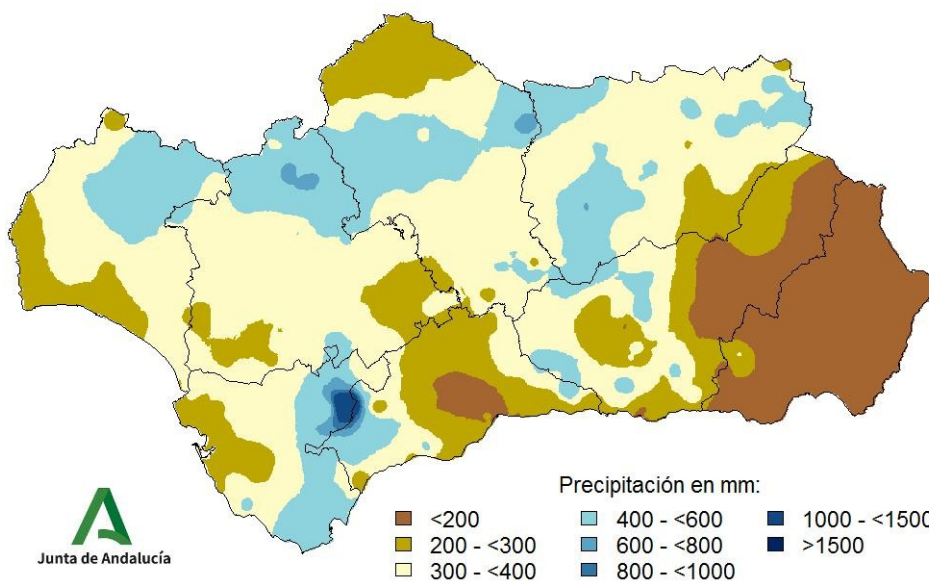


Gráfico 3: Evolución de las precipitaciones en el año natural.

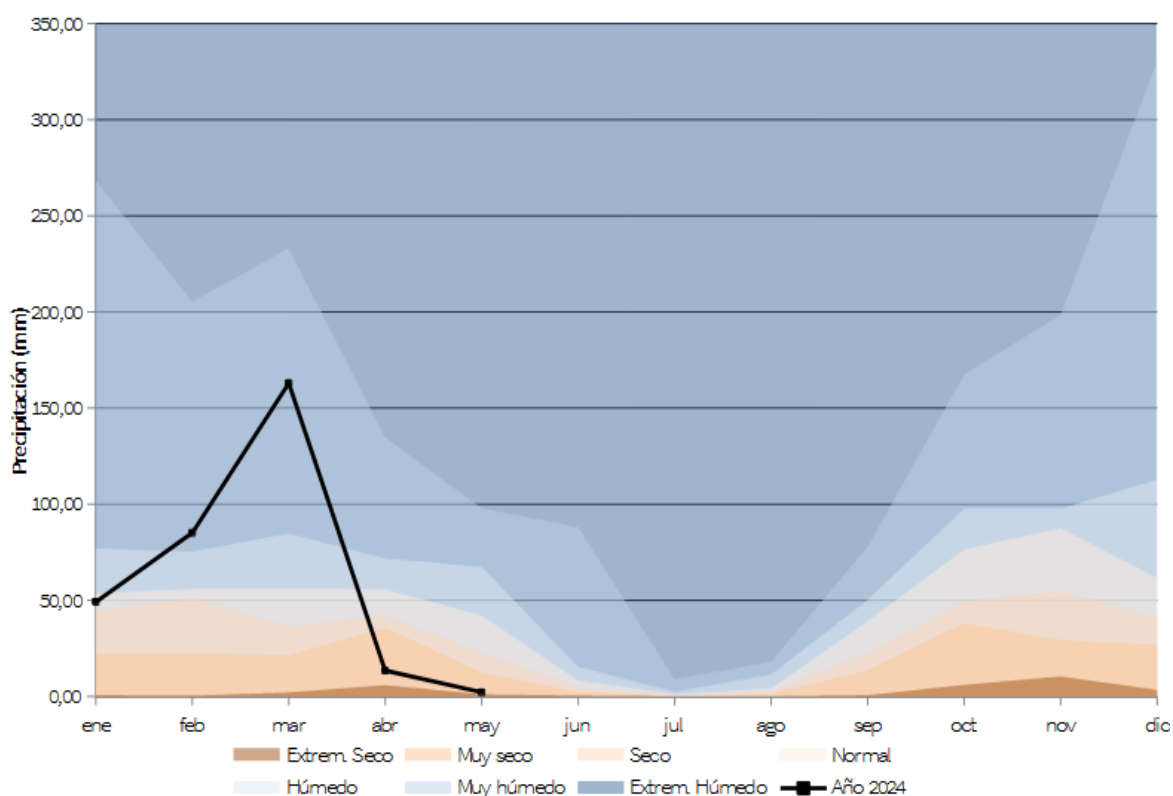




Gráfico 4: Evolución de las precipitaciones acumuladas en el año natural.

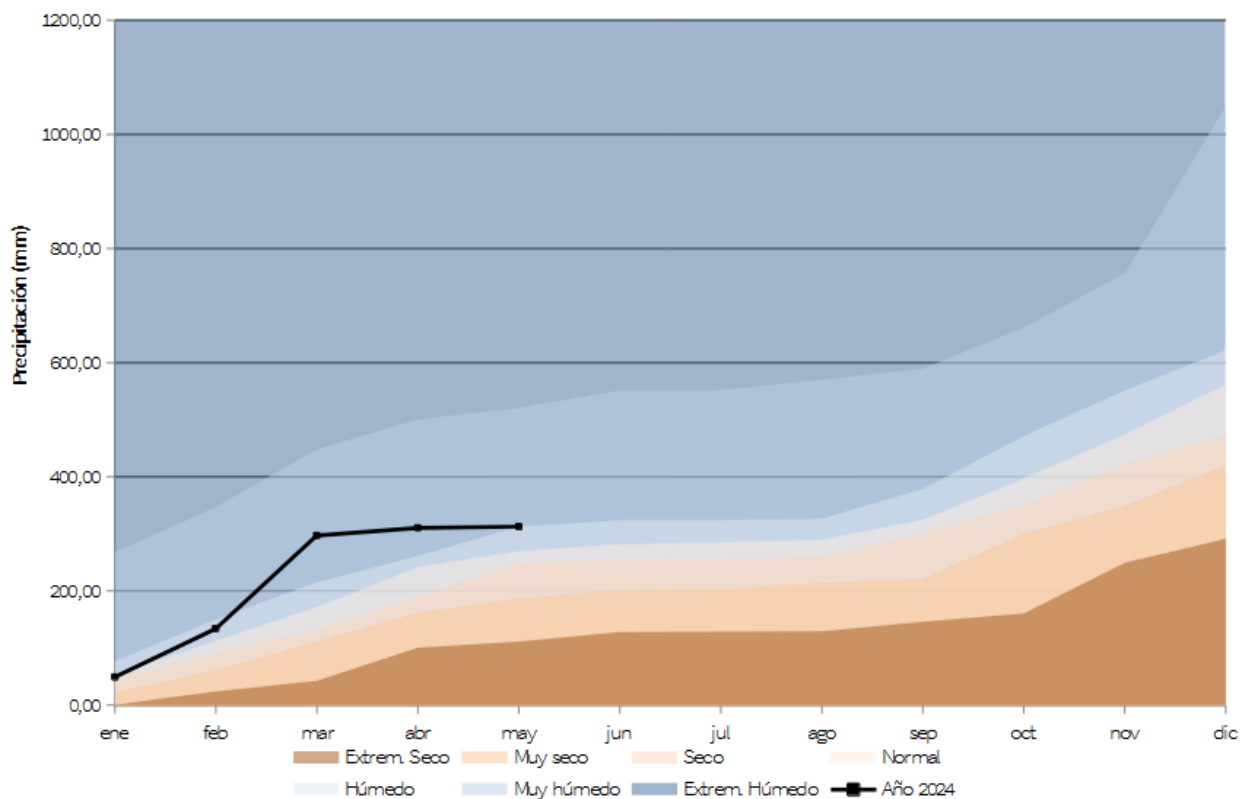
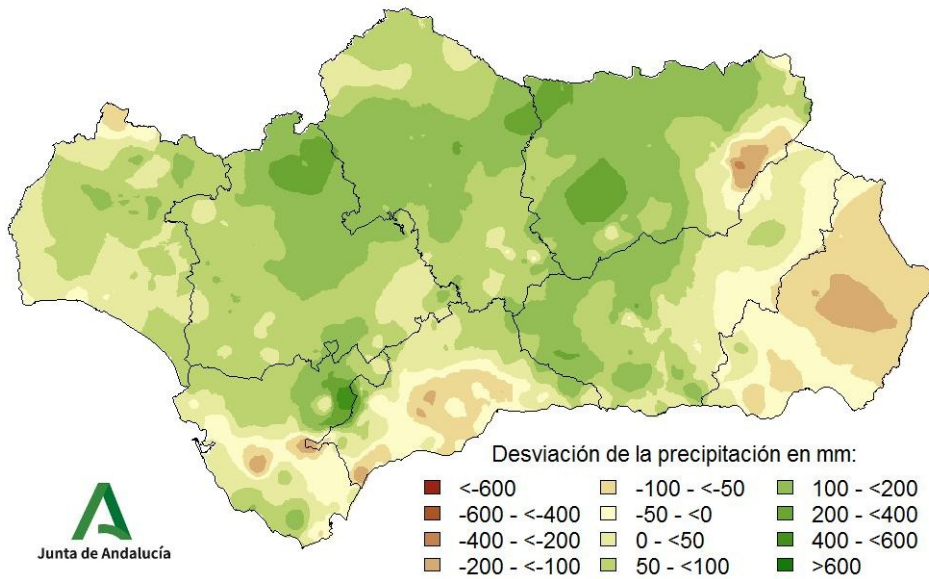


Tabla 9: Precipitaciones totales acumuladas y desviaciones respecto a la media (período 1991 – 2020) en el año natural por provincias y por región.

PROVINCIA / REGIÓN	PRECIPITACIÓN (MM)	MEDIA 1991 – 2020 (MM)	DESVIACIÓN (MM)	PORCENTAJE RESPECTO A LA MEDIA (%)
ANDALUCÍA	322,0	261,2	60,8	120,2
ALMERÍA	68,7	130,0	-61,3	50,9
CÁDIZ	401,7	350,1	51,6	114,3
CÓRDOBA	369,3	267,7	101,6	137,3
GRANADA	263,7	205,7	58,0	125,7
HUELVA	361,3	309,7	51,6	116,9
JAÉN	380,1	274,6	105,5	142,4
MÁLAGA	308,5	303,4	5,1	102,3
SEVILLA	367,0	269,9	97,0	135,2



Mapa 11: Desviación de las precipitaciones totales respecto a la media (periodo 1991 – 2020) en el año natural, en milímetros.



Mapa 12: Desviación de las precipitaciones totales respecto a la media (periodo 1991 – 2020) en el año natural, en tanto por ciento.

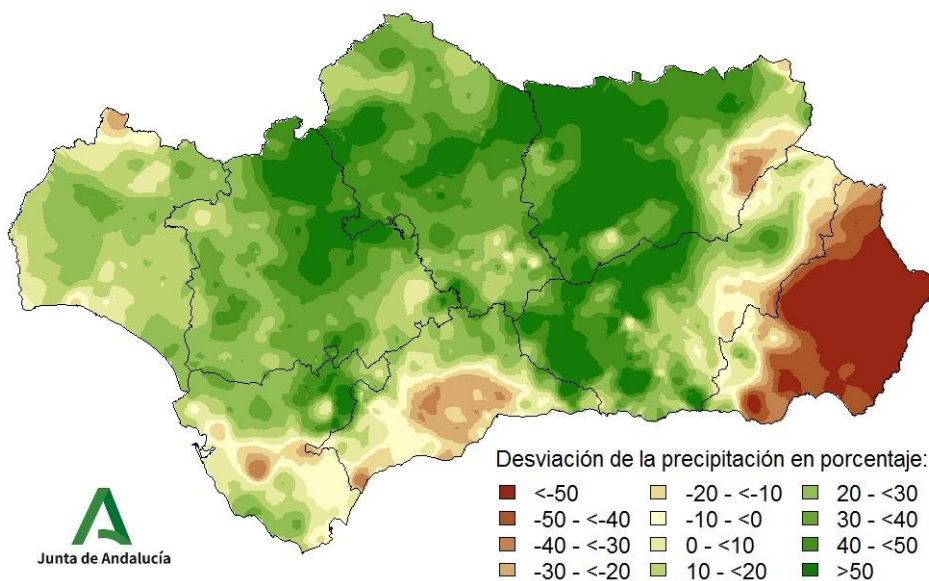




Tabla 10: Precipitaciones totales y desviaciones respecto a la media (periodo 1991 – 2020) en el año natural por grandes cuencas.

CUENCA / REGIÓN	PRECIPITACIÓN (MM)	MEDIA 1991 – 2020 (MM)	DESVIACIÓN (MM)	PORCENTAJE RESPECTO A LA MEDIA (%)
ANDALUCÍA	322,0	261,2	60,8	120,2
ATLÁNTICA - CÁDIZ	405,1	341,0	64,0	117,0
GUADALQUIVIR	351,3	258,2	93,1	135,6
MEDITERRÁNEA	212,1	229,4	-17,4	82,8
ATLÁNTICA - HUELVA	355,9	303,1	52,7	117,2



Temperaturas en el año hidro-meteorológico (del 01/09/2023 al 31/05/2024).

Mapa 13: Temperaturas medias en el año hidro-meteorológico.

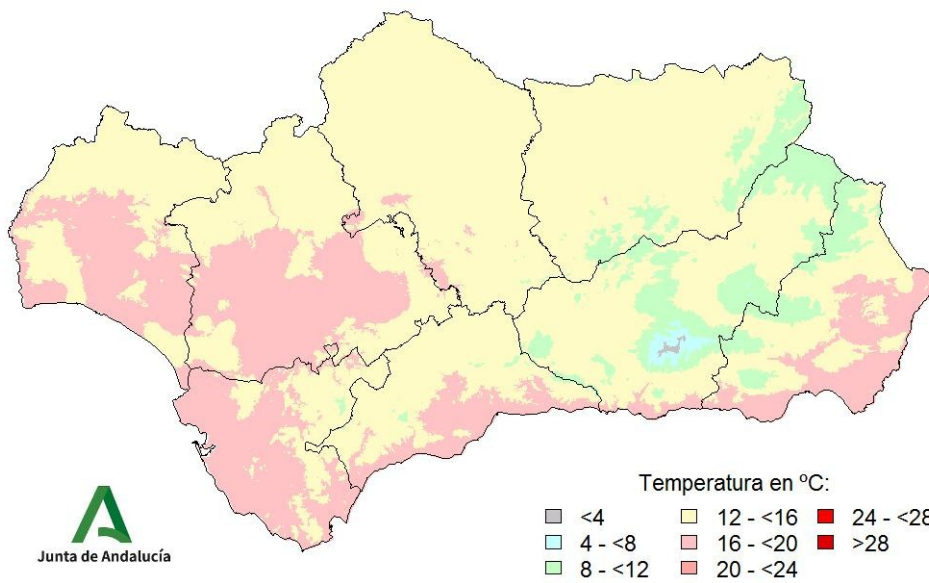


Gráfico 5: Evolución de las temperaturas medias en el año hidro-meteorológico.

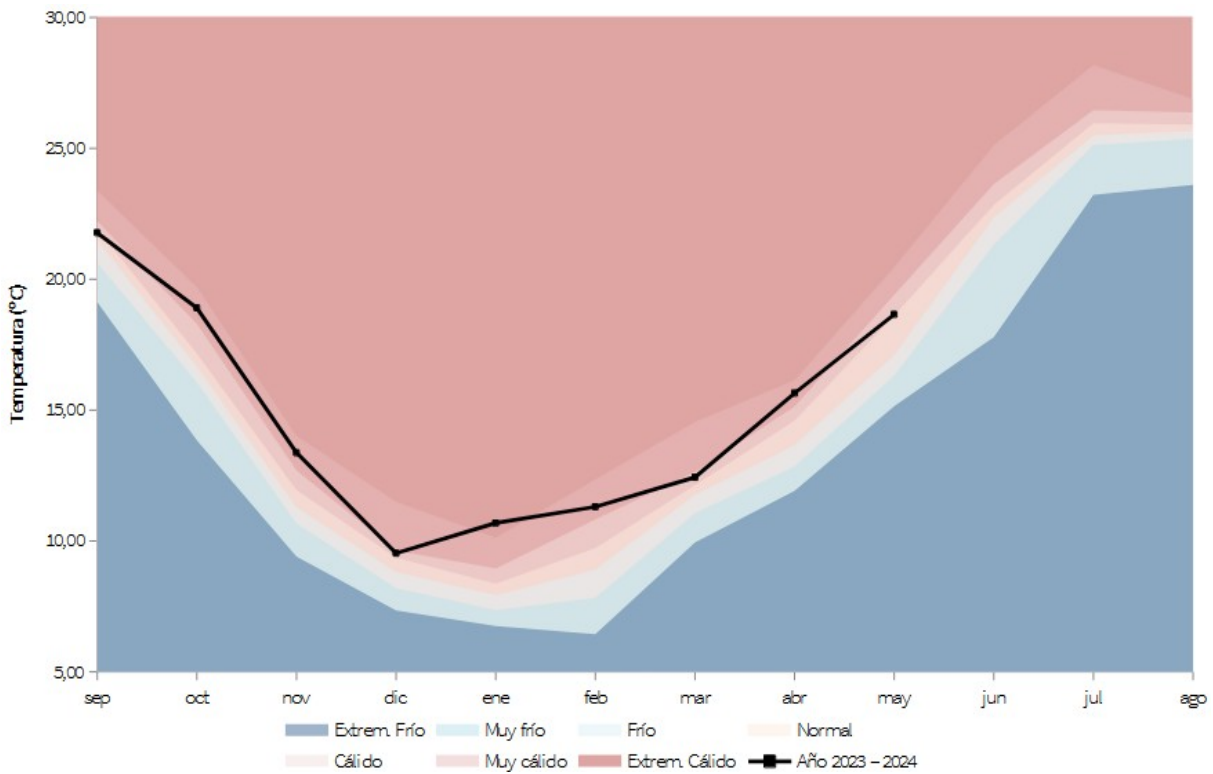






Gráfico 6: Evolución de las temperaturas medias acumuladas en el año hidro-meteorológico.

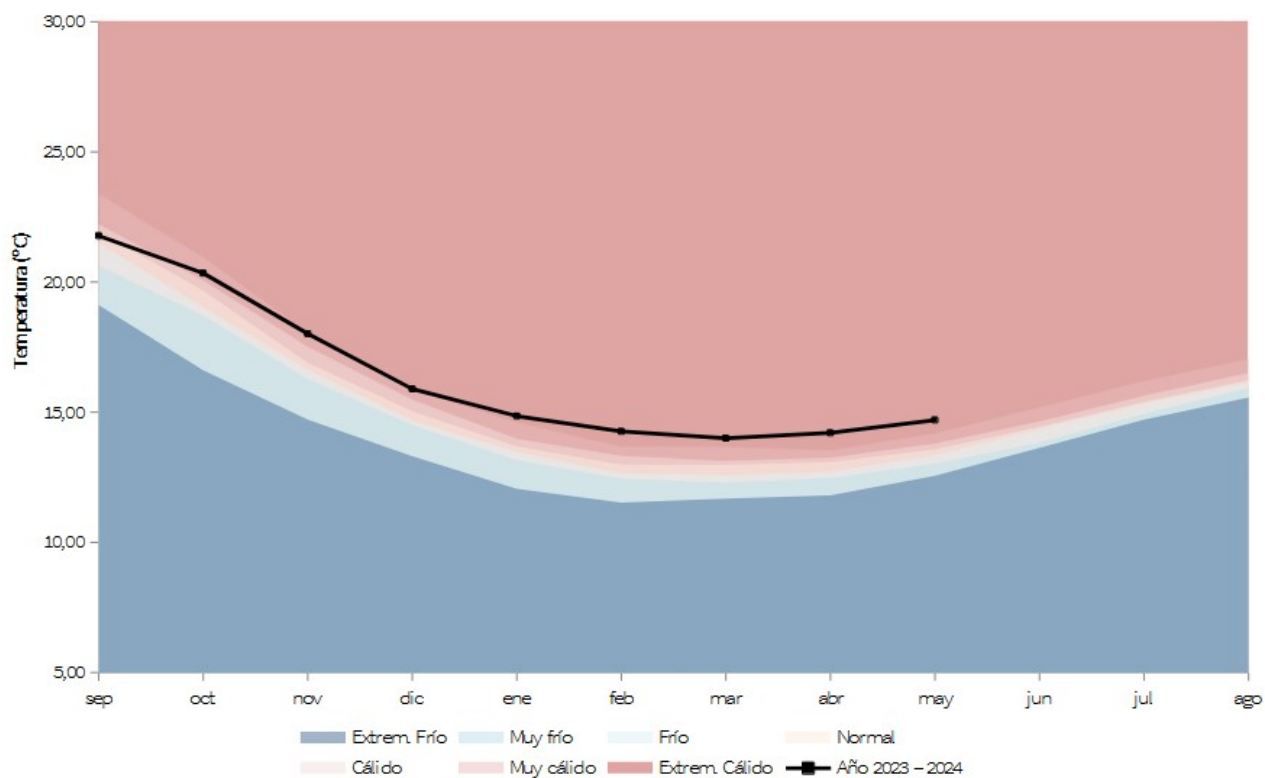


Tabla 11: Temperaturas medias y desviaciones respecto a la media (periodo 1991 – 2020) en el año hidro-meteorológico por provincias y por región.

PROVINCIA / REGIÓN	TEMPERATURA (°C)	MEDIA 1991 – 2020 (°C)	DESVIACIÓN (°C)
ANDALUCÍA	14,6	13,3	1,3
ALMERÍA	14,7	13,1	1,5
CÁDIZ	16,1	15,1	0,9
CÓRDOBA	14,5	13,3	1,2
GRANADA	12,4	10,8	1,6
HUELVA	15,7	14,7	1,0
JAÉN	13,8	12,2	1,5
MÁLAGA	15,2	13,7	1,5
SEVILLA	15,7	14,7	1,0



Mapa 14: Desviación de las temperaturas medias respecto a la media (periodo 1991 – 2020) en el año hidro-meteorológico.

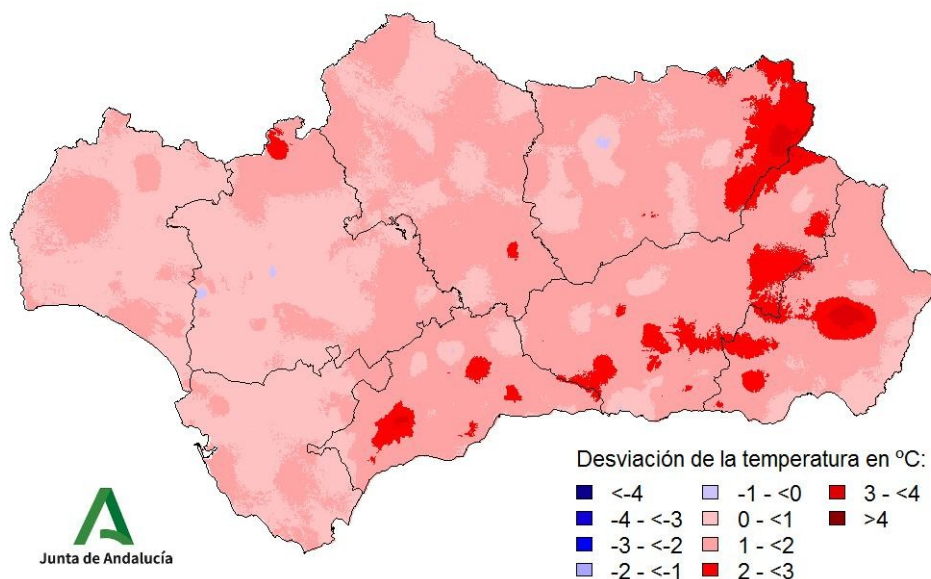


Tabla 12: Temperaturas medias y desviaciones respecto a la media (periodo 1991 – 2020) en el año hidro-meteorológico por grandes cuencas.

CUENCA / REGIÓN	TEMPERATURA (°C)	MEDIA 1991 – 2020 (°C)	DESVIACIÓN (°C)
ANDALUCÍA	14,6	13,3	1,3
ATLÁNTICA - CÁDIZ	16,1	15,1	1,0
GUADALQUIVIR	14,4	13,0	1,3
MEDITERRÁNEA	14,9	13,4	1,5
ATLÁNTICA - HUELVA	15,8	14,8	1,0



Temperaturas en el año natural (del 01/01/2024 al 31/05/2024).

Mapa 15: Temperaturas medias en el año natural.

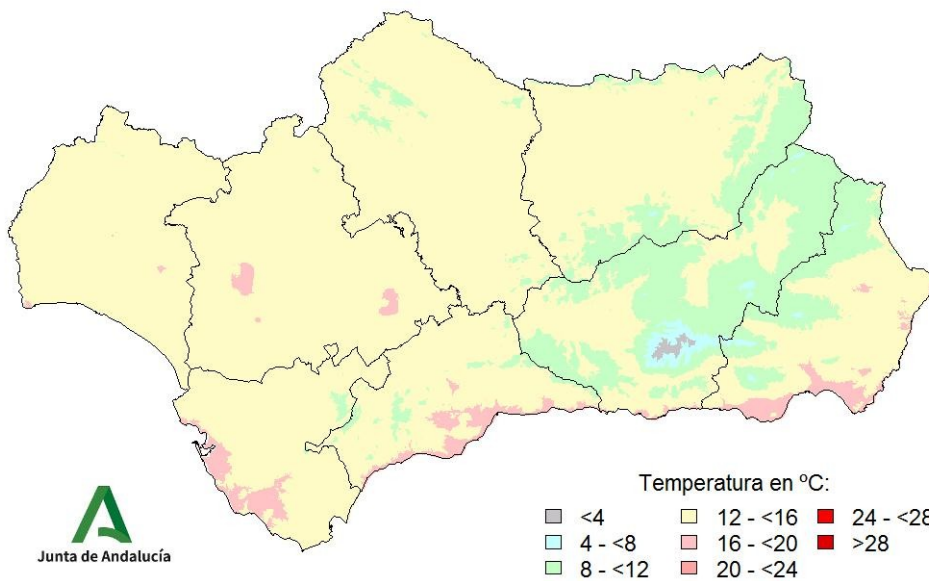


Gráfico 7: Evolución de las temperaturas medias en el año natural.

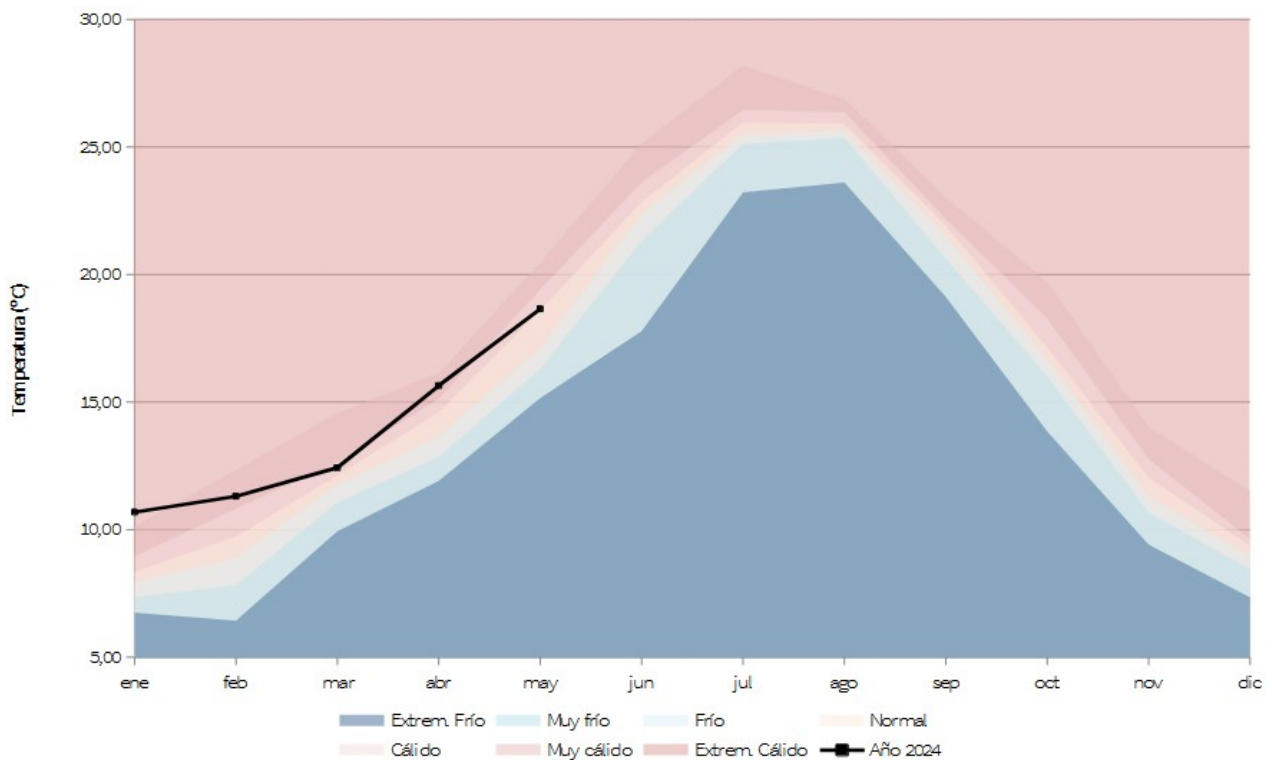




Gráfico 8: Evolución de las temperaturas medias acumuladas en el año natural.

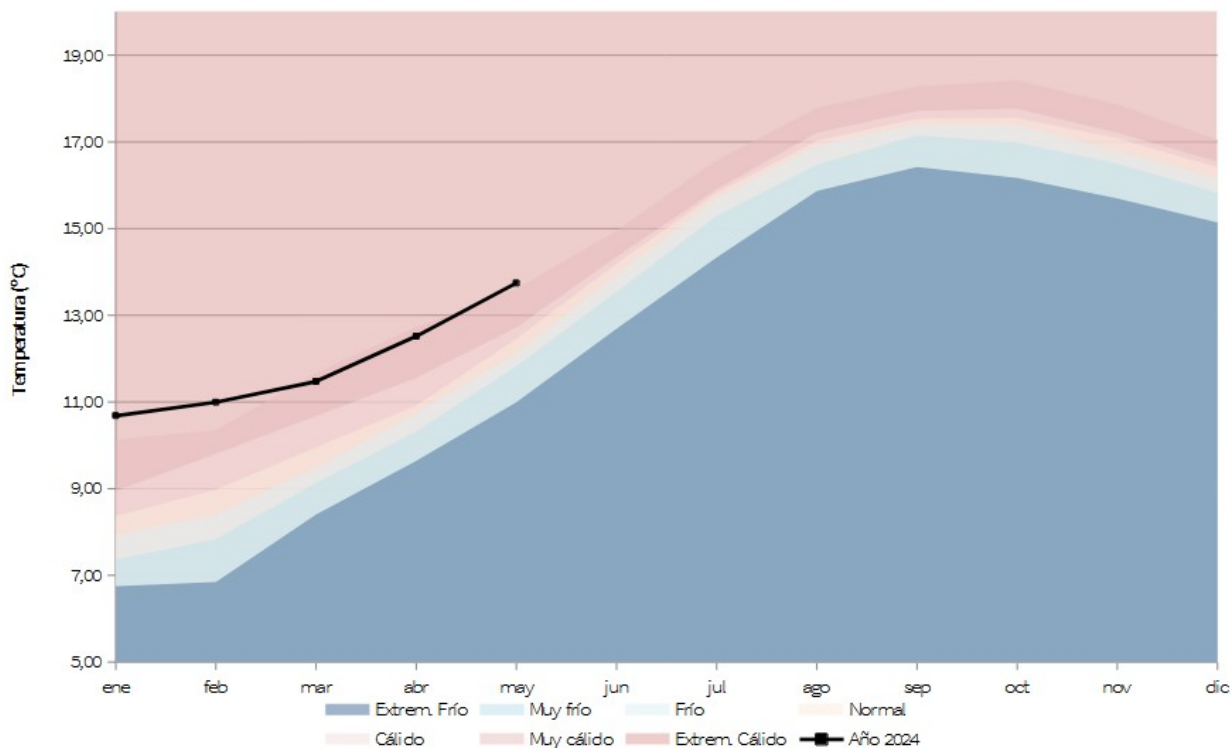


Tabla 13: Temperaturas medias y desviaciones respecto a la media (periodo 1991 – 2020) en el año natural por provincias y por región.

PROVINCIA / REGIÓN	TEMPERATURA (°C)	MEDIA 1991 – 2020 (°C)	DESVIACIÓN (°C)
ANDALUCÍA	13,7	12,2	1,5
ALMERÍA	13,5	11,9	1,5
CÁDIZ	15,1	13,9	1,2
CÓRDOBA	13,6	12,2	1,4
GRANADA	11,4	9,6	1,8
HUELVA	14,7	13,5	1,2
JAÉN	12,9	11,2	1,7
MÁLAGA	14,2	12,5	1,6
SEVILLA	14,9	13,5	1,3



Mapa 16: Desviación de las temperaturas medias respecto a la media (periodo 1991 – 2020) en el año natural.

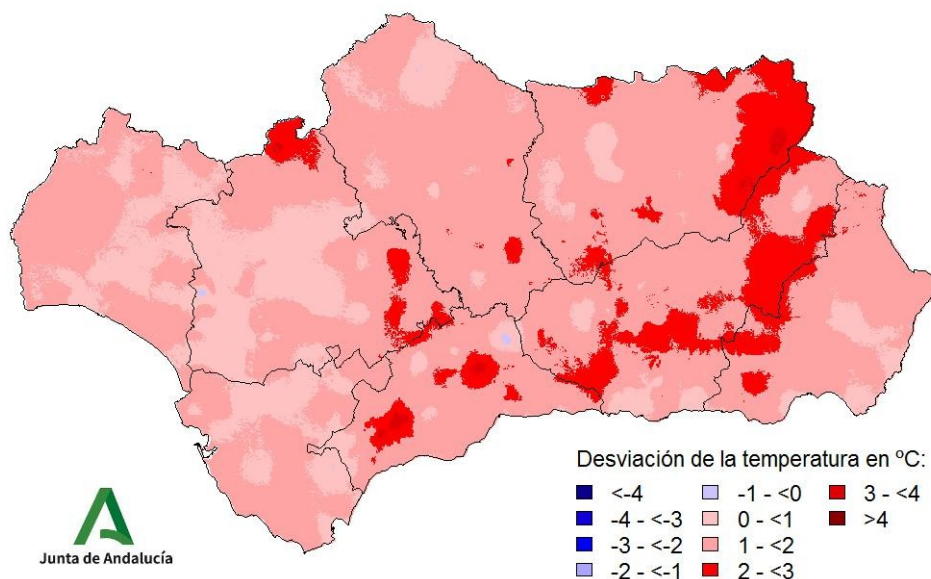


Tabla 14: Temperaturas medias y desviaciones respecto a la media (periodo 1991 – 2020) en el año natural por grandes cuencas.

CUENCA / REGIÓN	TEMPERATURA (°C)	MEDIA 1991 – 2020 (°C)	DESVIACIÓN (°C)
ANDALUCÍA	13,7	12,2	1,5
ATLÁNTICA - CÁDIZ	15,1	13,8	1,2
GUADALQUIVIR	13,5	11,9	1,5
MEDITERRÁNEA	13,7	12,2	1,5
ATLÁNTICA - HUELVA	14,9	13,7	1,2



## Indicadores de seguimiento de la sequía (mayo 2024).

Gráfico 9: Índice Estandarizado de Sequía Pluviométrica.

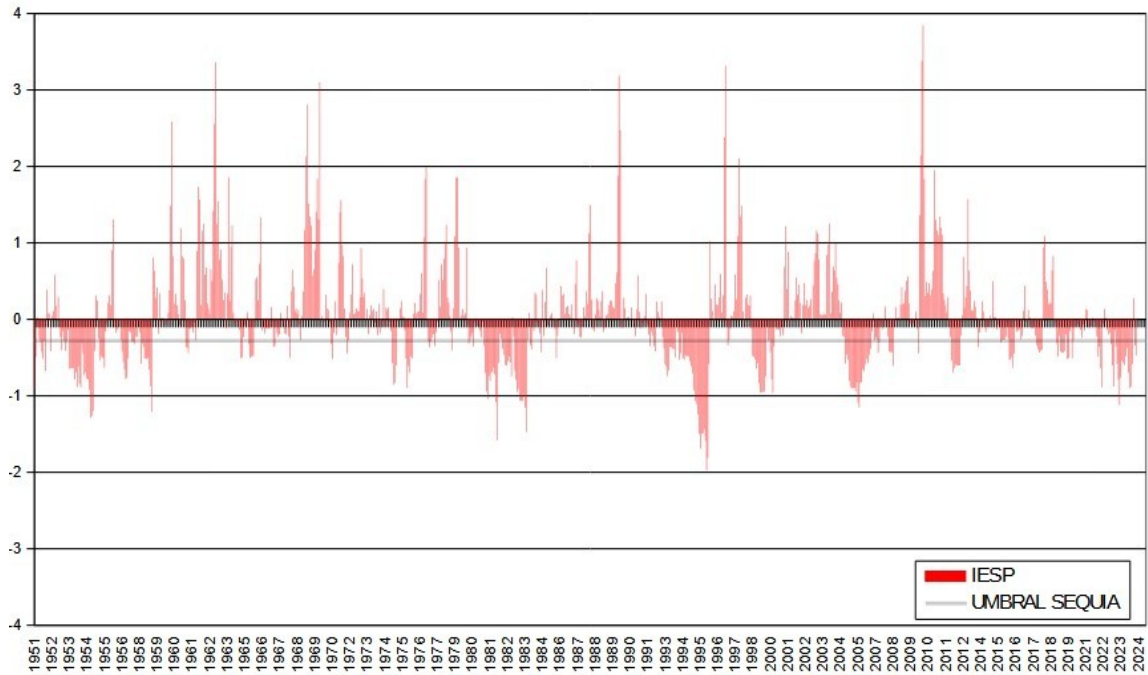
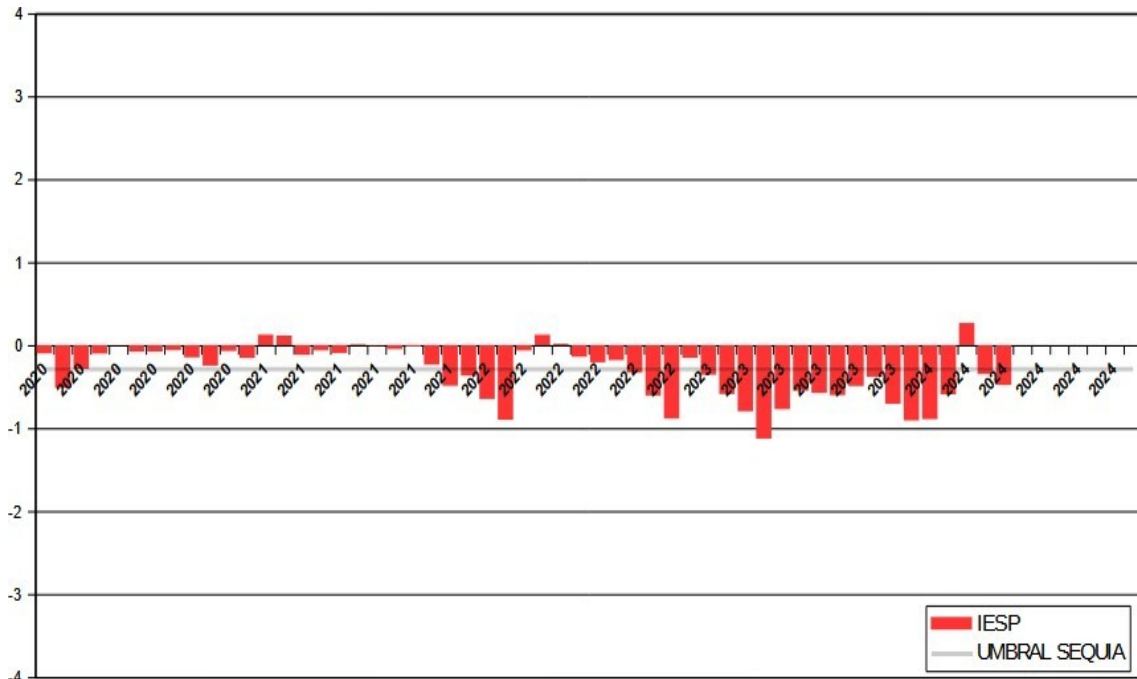
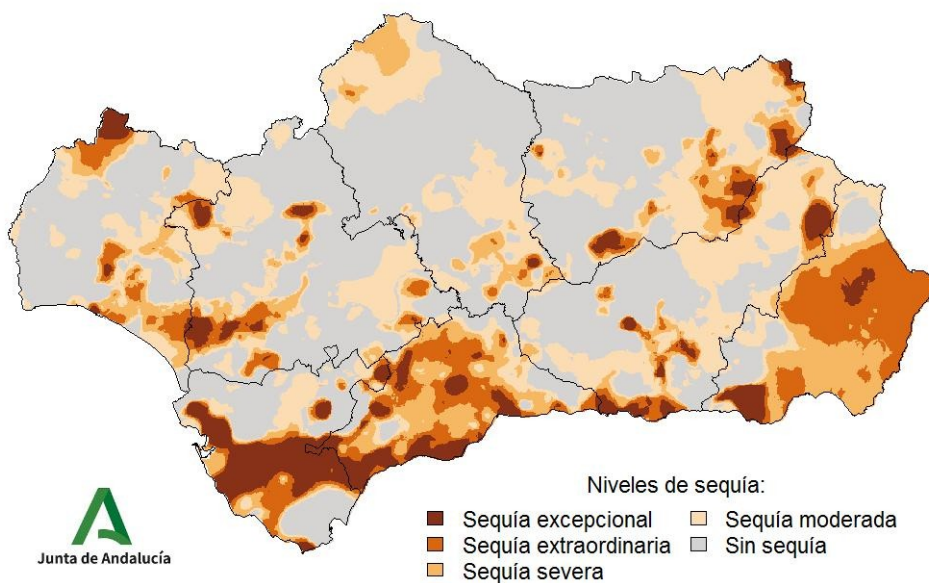


Gráfico 10: Índice Estandarizado de Sequía Pluviométrica. Detalle de los últimos cinco años.





Mapa 17: Índice Estandarizado de Sequía Pluviométrica.



Mapa 18: Intensidad del déficit pluviométrico.

