

Evolución de la climatología en el año hidro-meteorológico 2023 – 2024. Síntesis ejecutiva.

Mayo de 2024.





Precipitaciones.

Con un promedio regional de sólo 2 litros por metro cuadrado, el pasado mes de **mayo** ha tenido un carácter **muy seco**. Estas escasas precipitaciones se produjeron sobre todo en áreas de Andalucía Oriental aunque en ningún caso superaron los 16 milímetros.

Tras la mejora del balance de las precipitaciones que se había producido en el mes de marzo, el carácter muy seco de las mismas en los meses de abril y mayo interrumpe la evolución positiva del **año hidro-meteorológico** que, en cualquier caso, puede calificarse hasta el momento como **normal** y sigue siendo notablemente mejor que los dos precedentes.

La situación de **sequía pluviométrica** empeora ligeramente aunque puede calificarse todavía como de **moderada**.

La situación por **comarcas agrarias** empeora por segundo mes consecutivo entrando en situación de sequía moderada numerosas comarcas de la vertiente sur de la cuenca del Guadalquivir y aumentando la intensidad en las comarcas ya afectadas de la Cuenca Mediterránea Andaluza y de las cuencas del Guadalete y Barbate. La situación más crítica, con niveles calificables de **sequía excepcional** continúa en la comarca “**De la Janda**” en la provincia de Cádiz, a la que se une “**Campo de Dalías**” en Almería.

En cuanto a los **espacios naturales protegidos**, la situación de los parques nacionales se mantiene respecto al mes anterior: mientras que “**Doñana**” y “**Sierra de las Nieves**” se encuentran en situación de **sequía severa**, “**Sierra Nevada**” se encuentra en sequía moderada. Asimismo, los parques naturales “**Bahía de Cádiz**”, “**Los Alcornocales**” y “**Montes de Málaga**” continúan en situación de **sequía extraordinaria**.



Figura 1: Desviación de las precipitaciones totales respecto a la media en el año hidrometeorológico.

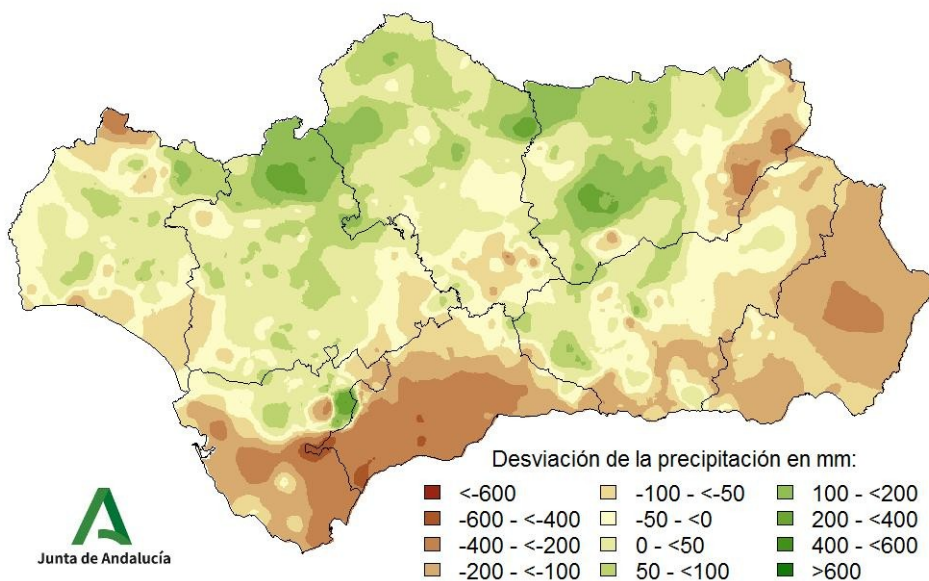


Figura 2: Evolución de las precipitaciones acumuladas en el año hidrometeorológico actual y comparación con los previos.

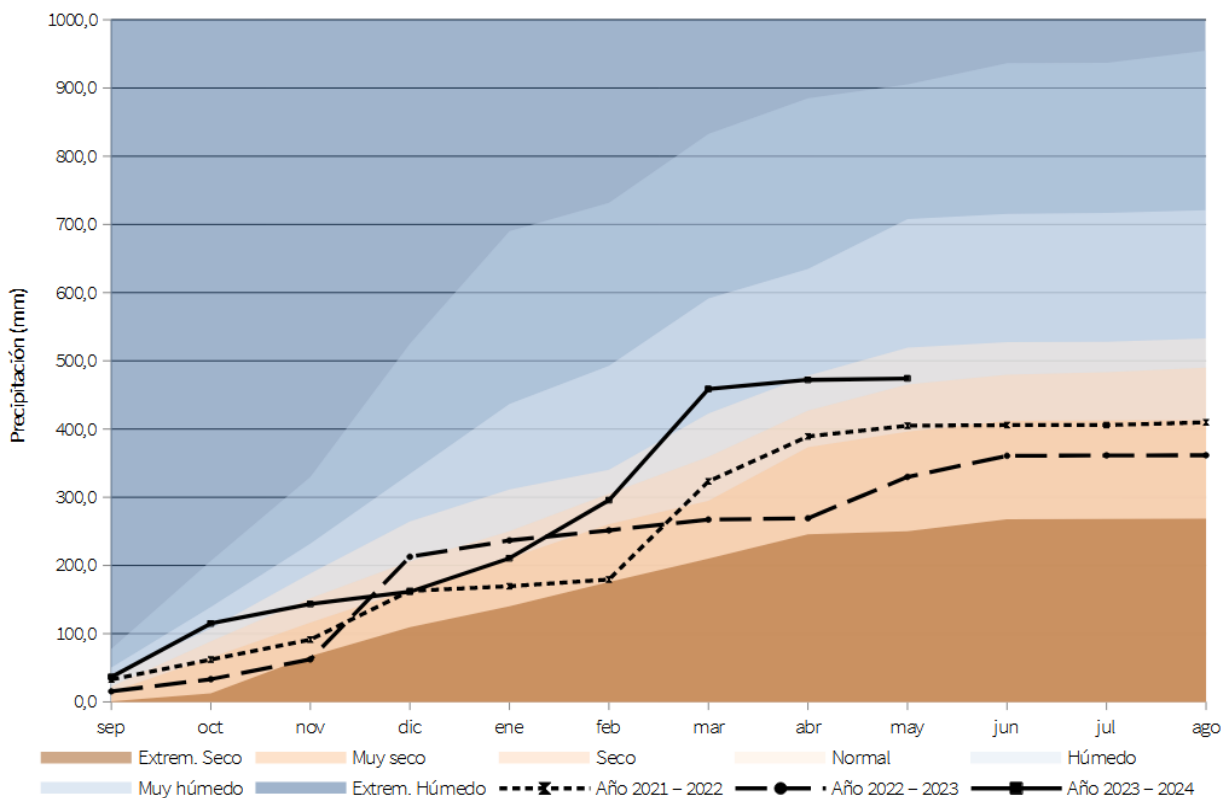




Figura 3: Índice Estandarizado de Sequía Pluviométrica. Detalle de los últimos cinco años.

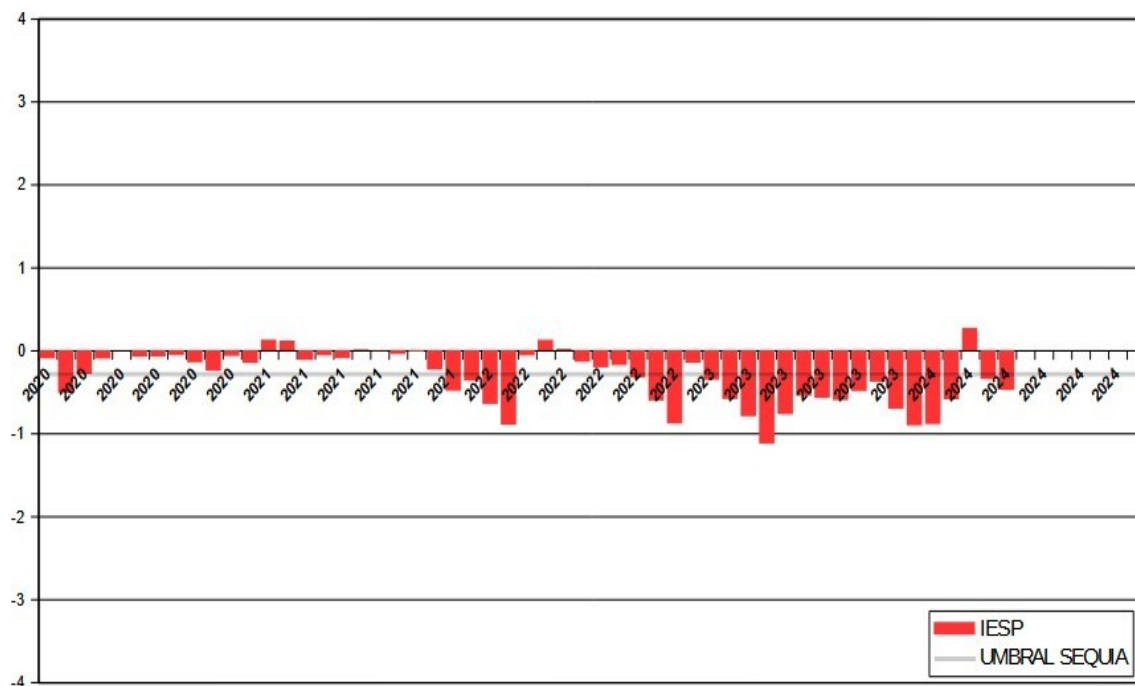


Figura 4: Precipitaciones totales acumuladas y desviaciones respecto a la media (periodo 1991 – 2020) en el año hidro-meteorológico por provincias y por región.

PROVINCIA / REGIÓN	PRECIPITACIÓN (MM)	MEDIA 1991 – 2020 (MM)	ANOMALÍA (MM)	PORCENTAJE RESPECTO A LA MEDIA (%)
ANDALUCÍA	483,4	515,4	-32,0	91,6
ALMERÍA	120,2	254,7	-134,5	46,3
CÁDIZ	587,9	703,0	-115,0	83,8
CÓRDOBA	566,3	533,2	33,1	106,3
GRANADA	353,9	390,8	-37,0	89,4
HUELVA	620,3	627,2	-6,9	98,7
JAÉN	536,9	511,7	25,2	106,5
MÁLAGA	405,3	609,1	-203,8	67,0
SEVILLA	580,3	547,5	32,8	105,1



Figura 5: Desviación de las precipitaciones totales respecto a la media en el año hidrometeorológico por comarcas agrarias.

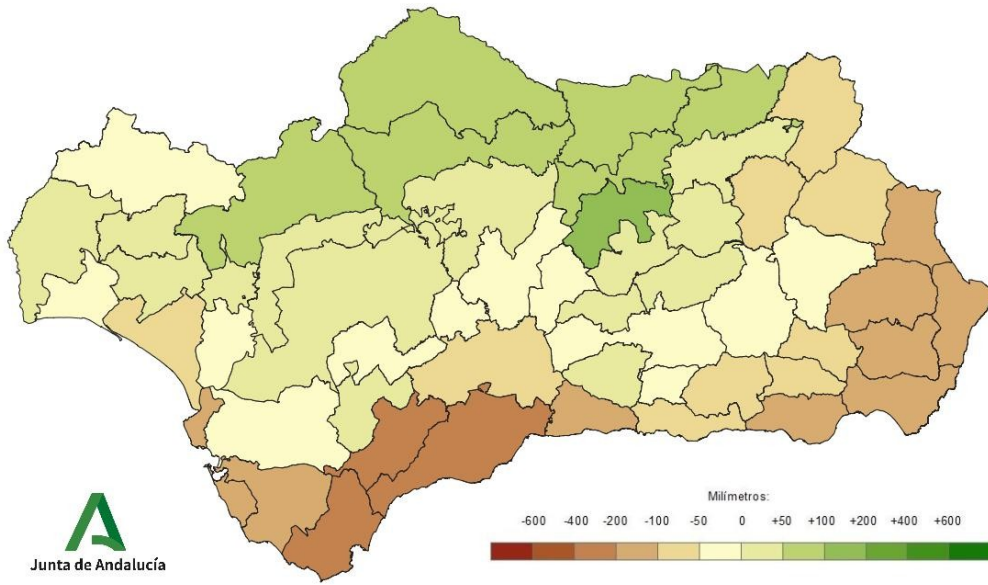


Figura 6: Índice Estandarizado de Sequía Pluviométrica por comarcas agrarias.

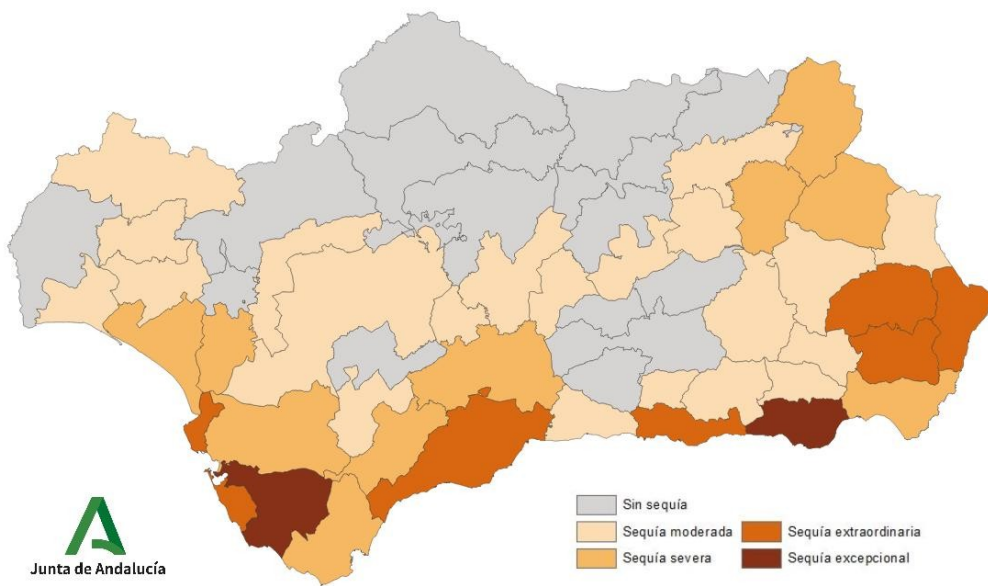




Figura 7: Desviación de las precipitaciones totales respecto a la media en el año hidrometeorológico y situación de sequía por comarcas agrarias.

ID	NOMBRE	PRECIP. (MM)	PRECIP. MEDIA (MM)	DESV. PRECIP. (MM)	DESV. PRECIP. (%)	CARÁCTER	VALOR IESP	CATEGORÍA
401	Los Vélez	143,8	275,9	-132,1	52	MUY SECO	- 0,424	MODERADA
402	Alto Almanzora	97,4	266,2	-168,8	36,7	MUY SECO	- 1,158	EXTRAORDINARIA
403	Bajo Almanzora	67,5	230,1	-162,6	29,3	MUY SECO	- 1,215	EXTRAORDINARIA
404	Río Nacimiento	149,1	223,9	-74,7	65,8	MUY SECO	- 0,436	MODERADA
405	Campo de Tabernas	91,8	259,6	-167,7	36,5	MUY SECO	- 1,005	EXTRAORDINARIA
406	Alto Andarax	248,1	346,9	-98,8	69	MUY SECO	- 0,342	MODERADA
407	Campo de Dalías	147,9	272,5	-124,6	52,8	MUY SECO	-1,54	EXCEPCIONAL
408	Campo de Níjar y Bajo Andarax	92,7	193,2	-100,5	48,1	MUY SECO	- 0,854	SEVERA
1101	Campiña de Cádiz	561,3	606,1	-44,8	93,4	NORMAL	- 0,602	SEVERA
1102	Costa Noroeste de Cádiz	436,7	538,3	-101,5	81,3	SECO	- 1,102	EXTRAORDINARIA
1103	Sierra de Cádiz	884,4	877,8	6,7	97,1	NORMAL	- 0,373	MODERADA
1104	De la Janda	499,9	684	-184,1	73,3	SECO	- 2,032	EXCEPCIONAL
1105	Campo de Gibraltar	588	837,2	-249,2	70,5	SECO	- 0,675	SEVERA
1401	Pedroches	536,8	476,9	59,8	112,6	HUMEDO	-0,19	SIN SEQUIA
1402	La Sierra	675,3	614	61,2	110	HUMEDO	0,081	SIN SEQUIA
1403	Campiña Baja	559,5	545,2	14,2	102,4	HU-	-	SIN



ID	NOMBRE	PRECIP. (MM)	PRECIP. MEDIA (MM)	DESV. PRECIP. (MM)	DESV. PRECIP. (%)	CA-RÁC-TER	VA-LOR IESP	CATEGO-RIA
						MEDO	0,167	SEQUIA
1404	Las Colonias	547,2	536,1	11,1	102	HU-MEDO	- 0,176	SIN SEQUIA
1405	Campiña Alta	481,3	507,5	-26,3	95,4	NOR-MAL	- 0,328	MODERA- DA
1406	Penibética	531,8	555,9	-24,1	96,1	NOR-MAL	-0,48	MODERA- DA
1801	De la Vega	429	439,8	-10,8	97,9	NOR-MAL	- 0,241	SIN SEQUIA
1802	Guadix	251,5	296,5	-45	84,4	SECO	-0,28	MODERA- DA
1803	Baza	230,2	279,9	-49,6	81,8	SECO	- 0,395	MODERA- DA
1804	Hués-car	264,9	346,3	-81,4	75,1	SECO	-0,72	SEVERA
1805	Iznalloz	455,3	426,1	29,2	106,8	NOR-MAL	- 0,117	SIN SEQUIA
1806	Montefrío	496,9	482,9	14	103	NOR-MAL	- 0,118	SIN SEQUIA
1807	Alhama	465,8	447,6	18,2	105,4	NOR-MAL	-0,22	SIN SEQUIA
1808	La Costa	368,2	458	-89,8	80,5	SECO	- 0,996	EXTRA- ORDINA- RIA
1809	Las Alpujarras	396	489,7	-93,6	80,7	SECO	- 0,501	MODERA- DA
1810	Valle de Lecrín	412,5	444,7	-32,2	93,6	NOR-MAL	- 0,349	MODERA- DA
2101	Sierra	754,7	767,8	-13,1	98,7	NOR-MAL	- 0,525	MODERA- DA
2102	Andévalo Occi-dental	556,2	553,8	2,4	100,1	NOR-MAL	- 0,161	SIN SEQUIA
2103	Andévalo Oriental	707,9	680,4	27,5	104	NOR-MAL	-0,31	MODERA- DA
2104	Costa	510,2	514,8	-4,6	98,8	NOR-MAL	-0,31	MODERA- DA
2105	Condado Campi-ña	600,8	581,7	19,1	103,2	HU-MEDO	- 0,461	MODERA- DA
2106	Condado Litoral	469,6	526,9	-57,3	89	NOR-MAL	- 0,644	SEVERA



ID	NOMBRE	PRECIP. (MM)	PRECIP. MEDIA (MM)	DESV. PRECIP. (MM)	DESV. PRECIP. (%)	CA-RÁC-TER	VA-LOR IESP	CATEGO-RIA
2301	Sierra Morena	585,8	509,4	76,4	114,7	HU-MEDO	- 0,048	SIN SEQUIA
2302	El Condado	551	500,7	50,2	110,3	HU-MEDO	- 0,127	SIN SEQUIA
2303	Sierra de Segura	555,3	630,7	-75,3	89,5	SECO	0,636	SEVERA
2304	Campiña del Norte	517,4	465,5	51,8	111,7	HU-MEDO	-0,17	SIN SEQUIA
2305	La Loma	516,7	494,5	22,2	105,9	NOR-MAL	- 0,315	MODERA-DA
2306	Campiña del Sur	594,2	477,9	116,3	124,9	HU-MEDO	- 0,148	SIN SEQUIA
2307	Mágina	454,6	408	46,5	111,6	HU-MEDO	- 0,335	MODERA-DA
2308	Sierra de Cazorla	408,9	501,8	-92,9	83,6	SECO	- 0,936	SEVERA
2309	Sierra Sur	595,3	557,4	37,8	107,5	HU-MEDO	- 0,464	MODERA-DA
2901	Norte o Antequera	376,5	474,6	-98,1	79,6	SECO	- 0,765	SEVERA
2902	Serranía de Ronda	626	880,4	-254,4	69,6	SECO	- 0,907	SEVERA
2903	Centro-Sur o Guadalhorce	315,2	624,3	-309	50,1	MUY SECO	- 1,324	EXTRA-ORDINA-RIA
2904	Vélez Málaga	406	516,7	-110,6	77,9	SECO	- 0,531	MODERA-DA
4101	La Sierra Norte	750,4	657,7	92,6	113,6	HU-MEDO	- 0,226	SIN SEQUIA
4102	La Vega	582,5	538,5	44	108	HU-MEDO	- 0,306	MODERA-DA
4103	El Aljarafe	579,3	553,1	26,2	104,8	NOR-MAL	- 0,072	SIN SEQUIA
4104	Las Marismas	467,3	499,2	-31,9	93,7	NOR-MAL	- 0,884	SEVERA
4105	La Campiña	511,2	494	17,2	103,3	HU-MEDO	- 0,293	MODERA-DA
4106	La Sierra Sur	527,1	534,1	-7	98,7	NOR-MAL	- 0,195	SIN SEQUIA



ID	NOMBRE	PRECIP. (MM)	PRECIP. MEDIA (MM)	DESV. PRECIP. (MM)	DESV. PRECIP. (%)	CA-RÁC-TER	VA-LOR IESP	CATEGO-RIA
4107	De Estepa	428	463,1	-35	92,4	NOR-MAL	- 0,312	MODERA-DA

Figura 8: Desviación de las precipitaciones totales respecto a la media en el año hidrometeorológico y situación de sequía en los principales espacios naturales protegidos.

NOMBRE	PRECIP. (MM)	PRECIP. MEDIA (MM)	DESV. PRECIP. (MM)	DESV. PRECIP. (%)	CA-RÁC-TER	VALOR IESP	CATEGO-RIA
BAHÍA DE CÁDIZ	357,3	501,5	-144,2	71,2	SECO	-1,135	EXTRA-ORDI-NARIA
CABO DE GATA-NÍJAR	84,9	184,7	-99,8	46,3	MUY SECO	-0,911	SEVERA
DEL ESTRECHO	592	792,3	-200,3	75,5	SECO	-0,65	SEVERA
DESPEÑAPERROS	607	516,9	90,1	117,4	HU-MEDO	0,192	SIN SEQUIA
DOÑANA	461,2	515,8	-54,5	89,4	NOR-MAL	-0,687	SEVERA
DOÑANA (Parque Nacional)	458,1	517,1	-58,9	88,6	SECO	-0,673	SEVERA
LA BREÑA Y MARISMAS DEL BARBATE	553,2	612,6	-59,4	90,3	NOR-MAL	-0,468	MODE-RADA
LOS ALCORNOCALES	639,7	878,4	-238,7	73,8	SECO	-1,281	EXTRA-ORDI-NARIA
MONTES DE MÁLAGA	269,3	570,9	-301,6	47,1	MUY SECO	-1,419	EXTRA-ORDI-NARIA
SIERRA DE ANDÚJAR	663,2	542,1	121	122,2	HU-MEDO	-0,017	SIN SEQUIA
SIERRA DE ARACENA Y PICOS DE AROCHE	764	776,9	-12,9	99	NOR-MAL	-0,583	MODE-RADA
SIERRA DE BAZA	197	274,3	-77,2	71,5	MUY SECO	-0,259	SIN SEQUIA
SIERRA DE CARDEÑA Y MONTORO	820,4	668,1	152,3	122,5	HU-MEDO	0,252	SIN SEQUIA
SIERRA DE CASTRIL	374,7	474	-99,3	79,3	SECO	-0,75	SEVERA



NOMBRE	PRECIP. (MM)	PRECIP. MEDIA (MM)	DESV. PRECIP. (MM)	DESV. PRECIP. (%)	CA-RÁC-TER	VALOR IESP	CATE-GORIA
SIERRA DE GRAZALEMA	1278,7	1237,5	41,2	101,2	HU-MEDO	-0,015	SIN SEQUIA
SIERRA DE HORNACHUELOS	706,9	649,7	57,1	108,7	HU-MEDO	0,051	SIN SEQUIA
SIERRA DE HUÉTOR	535,1	531,3	3,8	100,8	NOR-MAL	0,1	SIN SEQUIA
SIERRA DE LAS NIEVES	434,7	781	-346,3	55,3	MUY SECO	-0,62	SEVERA
SIERRA DE LAS NIEVES (Parque Nacional)	425,1	776,3	-351,1	54,6	MUY SECO	-0,698	SEVERA
SIERRA MÁGINA	485,9	462	23,8	105,1	HU-MEDO	-0,572	MODE-RADA
SIERRA MARÍA - LOS VÉLEZ	154,4	299,2	-144,7	51,6	MUY SECO	-0,146	SIN SEQUIA
SIERRA NEVADA	306,3	379,7	-73,3	79,2	SECO	-0,367	MODE-RADA
SIERRA NEVADA (Parque Nacional)	360,7	456,4	-95,6	78,8	SECO	-0,585	MODE-RADA
SIERRA NORTE DE SEVILLA	837	689,9	147,1	121,1	HU-MEDO	-0,036	SIN SEQUIA
SIERRAS DE CAZORLA, SEGURA Y LAS VILLAS	539,4	660,7	-121,2	82,2	SECO	-0,777	SEVERA
SIERRAS DE TEJEDA, ALMIJARA Y ALHAMA	472,7	539,4	-66,7	87,5	SECO	-0,479	MODE-RADA
SIERRAS SUBBÉTICAS	552,7	615,1	-62,4	90,1	NOR-MAL	-0,562	MODE-RADA



Temperaturas.

El mes de **mayo** ha tenido un carácter **cálido**. La temperatura media se ha situado en los 18,7°C, 0,9°C por encima de la media de referencia. Las anomalías térmicas positivas han sido generalizadas salvo en el Bajo Guadalquivir y las cuencas del Guadalete y Barbate.

En el conjunto del **año hidro-meteorológico**, las temperaturas se sitúan en los 14,6°C, 1,3 grados por encima de la media de referencia. Aunque la tendencia es algo más suave que la del año anterior el carácter del 2023 – 2024 es **extremadamente cálido** con valores que superan en 0,5°C los valores máximos del periodo 1991 - 2020.

Por **comarcas agrarias**, las anomalías térmicas se suavizan en el Medio y el Bajo Guadalquivir así como en las provincias de Cádiz y Huelva. Los valores máximos se siguen situando en comarcas de Andalucía Oriental destacando “Campo de Tabernas” en Almería y “Sierra de Segura” en Jaén cuyas temperaturas medias superan en más de 2°C los valores de la serie de referencia.

En lo que se refiere a los **espacios naturales protegidos** sigue manteniéndose el carácter muy cálido o extremadamente cálido en todos los Parques Naturales y Nacionales.

Figura 9: Desviación de las temperaturas respecto a la media en el año hidro – meteorológico.

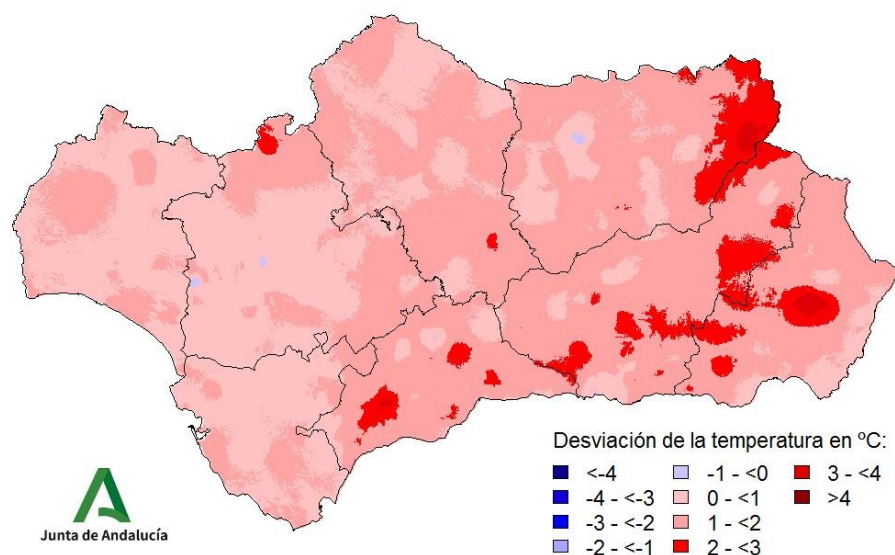




Figura 10: Evolución de las temperaturas medias en el año hidro-meteorológico.

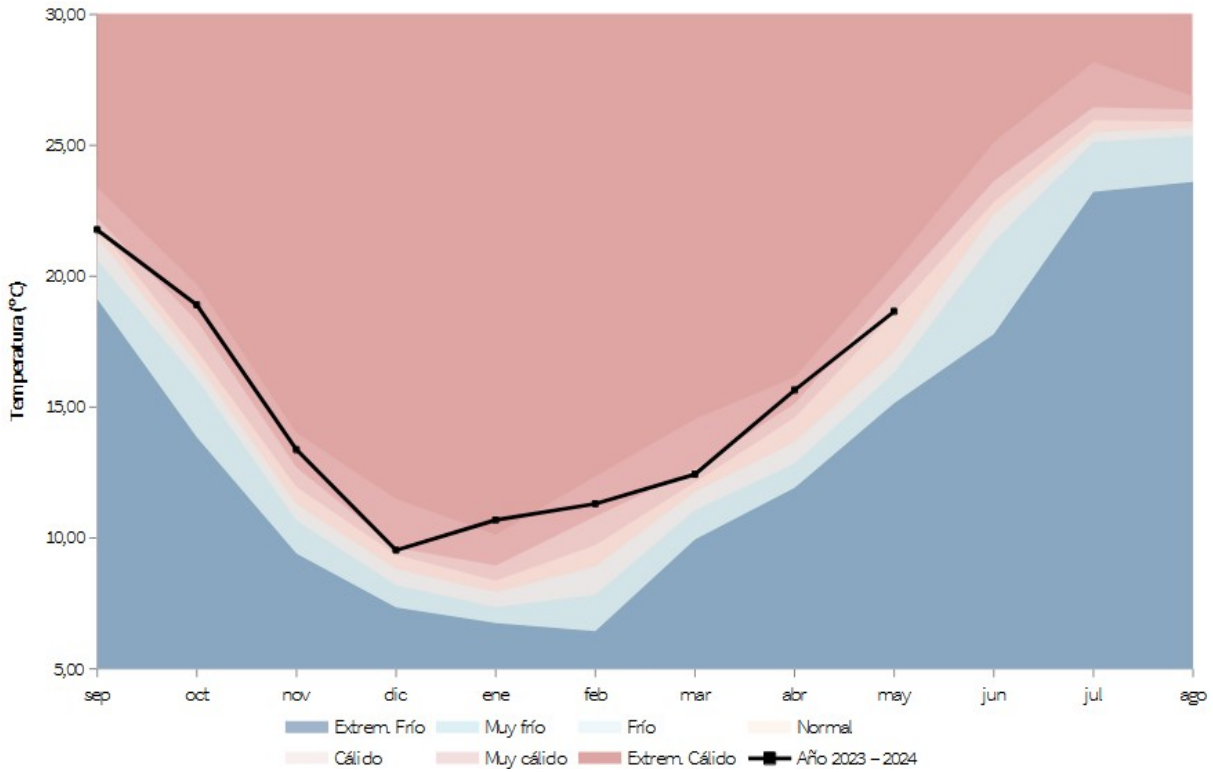


Figura 11: Evolución de las temperaturas medias acumuladas en el año hidro-meteorológico y comparación con los previos.

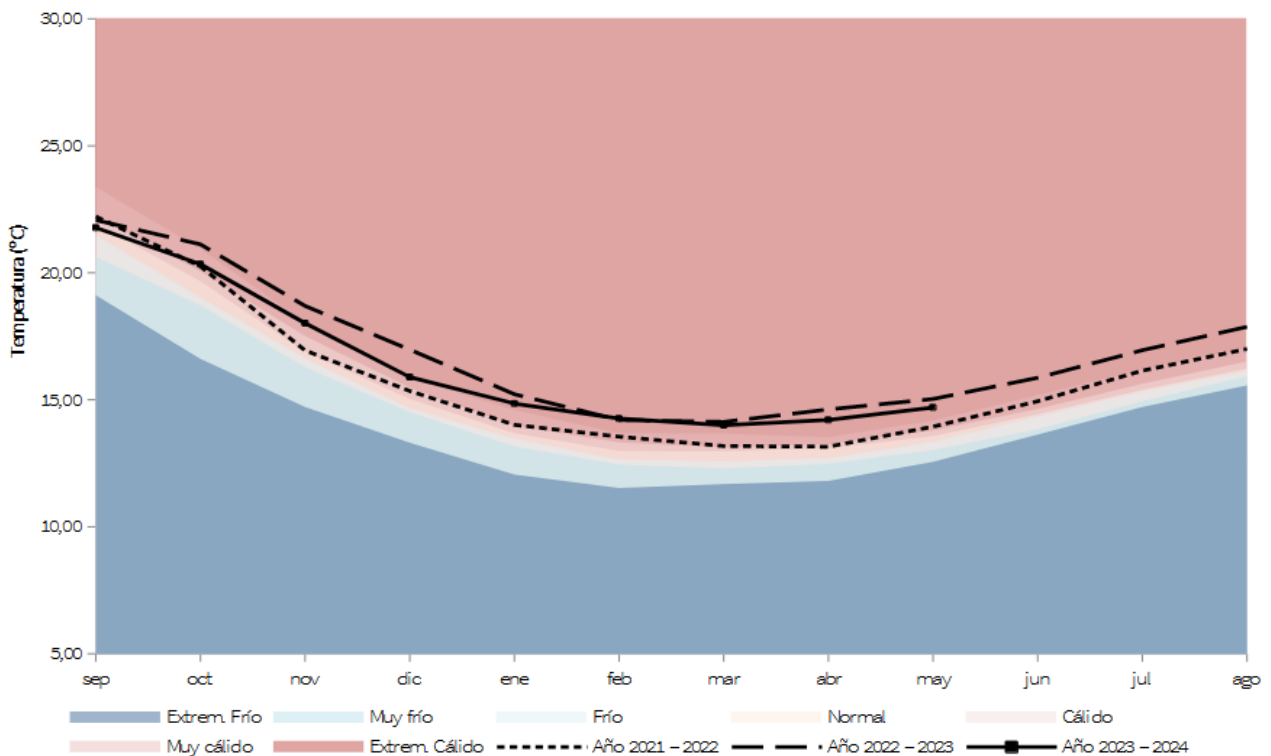




Figura 12: Temperaturas medias y desviaciones respecto a la media (periodo 1991 – 2020) en el año hidro-meteorológico por provincias y por región.

PROVINCIA / REGIÓN	TEMPERATURA (°C)	MEDIA 1991 – 2020 (°C)	DESVIACIÓN (°C)
ANDALUCÍA	14,6	13,3	1,3
ALMERÍA	14,7	13,1	1,5
CÁDIZ	16,1	15,1	0,9
CÓRDOBA	14,5	13,3	1,2
GRANADA	12,4	10,8	1,6
HUELVA	15,7	14,7	1,0
JAÉN	13,8	12,2	1,5
MÁLAGA	15,2	13,7	1,5
SEVILLA	15,7	14,7	1,0

Figura 13: Desviación de las temperaturas medias respecto a la media en el año hidro-meteorológico por comarcas agrarias.

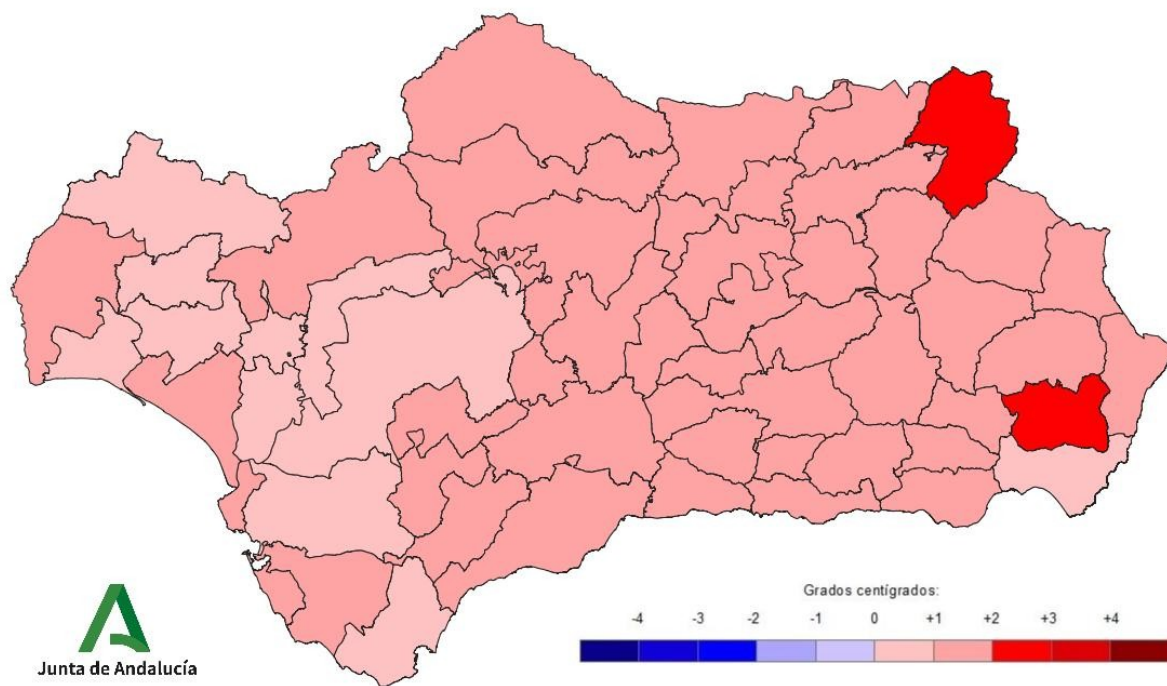




Figura 14: Desviación de las temperaturas medias respecto a la media en el año hidrometeorológico por comarcas agrarias.

ID	NOMBRE	TEMP. (°C)	TEMP. MEDIA (°C)	DESV. TEMP. (°C)	DESV. TEMP. (%)	CARÁCTER
401	Los Vélez	12	10,4	1,6	115,6	EXTREMADAMENTE CALIDO
402	Alto Almanzora	13,9	12,2	1,6	114,5	EXTREMADAMENTE CALIDO
403	Bajo Almanzora	16,1	14,9	1,1	108,1	EXTREMADAMENTE CALIDO
404	Río Nacimiento	13,1	11,3	1,7	117,1	EXTREMADAMENTE CALIDO
405	Campo de Tabernas	15,8	13,7	2	115,7	EXTREMADAMENTE CALIDO
406	Alto Andarax	13	11,1	1,8	118,6	EXTREMADAMENTE CALIDO
407	Campo de Dalías	15,8	14,4	1,4	111,2	EXTREMADAMENTE CALIDO
408	Campo de Níjar y Bajo Andarax	16,7	15,7	1	106,7	MUY CALIDO
1101	Campiña de Cádiz	16,1	15,3	0,8	105,4	MUY CALIDO
1102	Costa Noroeste de Cádiz	16,9	15,8	1,1	107,2	EXTREMADAMENTE CALIDO
1103	Sierra de Cádiz	14,8	13,7	1,1	108,5	EXTREMADAMENTE CALIDO
1104	De la Janda	16,6	15,6	1	106,7	EXTREMADAMENTE CALIDO
1105	Campo de Gibraltar	16,2	15,2	0,9	106,6	EXTREMADAMENTE CALIDO
1401	Pedroches	13,7	12,6	1,1	108,8	MUY CALIDO
1402	La Sierra	14,4	13,2	1,2	109,2	EXTREMADAMENTE CALIDO
1403	Campiña Baja	15,4	14,2	1,2	108,5	EXTREMADAMENTE CALIDO
1404	Las Colonias	15,7	14,6	1,1	107,9	EXTREMADAMENTE CALIDO
1405	Campiña Alta	15,3	14	1,3	109,3	EXTREMADAMENTE CALIDO
1406	Penibética	14,2	12,7	1,5	112,2	EXTREMADAMENTE CALIDO
1801	De la Vega	12,4	10,7	1,6	119,5	EXTREMADAMENTE CALIDO



ID	NOMBRE	TEMP. (°C)	TEMP. MEDIA (°C)	DESV. TEMP. (°C)	DESV. TEMP. (%)	CARÁCTER
						TE CALIDO
1802	Guadix	12	10,3	1,6	117,1	EXTREMADAMENTE CALIDO
1803	Baza	12,4	10,4	1,9	119,5	EXTREMADAMENTE CALIDO
1804	Huéscar	11,8	10	1,8	119,1	EXTREMADAMENTE CALIDO
1805	Iznalloz	12,2	10,9	1,2	111,5	EXTREMADAMENTE CALIDO
1806	Montefrío	13,3	11,9	1,4	112,2	MUY CALIDO
1807	Alhama	12,8	10,9	1,8	117,1	EXTREMADAMENTE CALIDO
1808	La Costa	15,5	14,4	1,1	108,2	MUY CALIDO
1809	Las Alpujarras	11,6	9,9	1,6	125	MUY CALIDO
1810	Valle de Lecrín	12,4	10,6	1,7	119,4	EXTREMADAMENTE CALIDO
2101	Sierra	14,5	13,6	0,9	107,1	MUY CALIDO
2102	Andévalo Occidental	16,1	14,9	1,1	107,6	EXTREMADAMENTE CALIDO
2103	Andévalo Oriental	16	15,1	0,9	105,9	MUY CALIDO
2104	Costa	16,2	15,3	0,8	105,6	MUY CALIDO
2105	Condado Campiña	16,3	15,4	0,8	105,7	MUY CALIDO
2106	Condado Litoral	16,2	15,1	1	107,1	EXTREMADAMENTE CALIDO
2301	Sierra Morena	14,2	12,9	1,2	110	EXTREMADAMENTE CALIDO
2302	El Condado	14	12,5	1,5	112,2	EXTREMADAMENTE CALIDO
2303	Sierra de Segura	12,5	10,1	2,4	125,8	EXTREMADAMENTE CALIDO
2304	Campiña del Norte	15,3	14,2	1	107,6	MUY CALIDO
2305	La Loma	14,3	12,9	1,3	110,7	EXTREMADAMENTE CALIDO
2306	Campiña del Sur	14,6	13,4	1,2	109,2	MUY CALIDO
2307	Mágina	13	11,7	1,3	111,5	MUY CALIDO
2308	Sierra de Cazorla	13,2	11,4	1,7	116,6	EXTREMADAMENTE CALIDO
2309	Sierra Sur	12,7	11,1	1,5	114	EXTREMADAMENTE CALIDO
2901	Norte o Antequera	14,5	13,1	1,3	110,7	MUY CALIDO



ID	NOMBRE	TEMP. (°C)	TEMP. MEDIA (°C)	DESV. TEMP. (°C)	DESV. TEMP. (%)	CARÁCTER
2902	Serranía de Ronda	14,3	12,6	1,6	113,6	EXTREMADAMENTE CALIDO
2903	Centro-Sur o Guadalhorce	16,3	14,8	1,5	111	EXTREMADAMENTE CALIDO
2904	Vélez Málaga	15,6	14,1	1,4	110,9	EXTREMADAMENTE CALIDO
4101	La Sierra Norte	14,7	13,5	1,2	109,4	EXTREMADAMENTE CALIDO
4102	La Vega	16,2	15,3	0,8	105,4	MUY CALIDO
4103	El Aljarafe	16,5	15,6	0,8	105,6	MUY CALIDO
4104	Las Marismas	16,1	15,3	0,8	105,3	MUY CALIDO
4105	La Campiña	16,2	15,2	1	106,6	EXTREMADAMENTE CALIDO
4106	La Sierra Sur	15,8	14,6	1,2	108,4	EXTREMADAMENTE CALIDO
4107	De Estepa	15,4	14,1	1,3	109,3	EXTREMADAMENTE CALIDO

Figura 15: Desviación de las temperaturas medias respecto a la media en el año hidrometeorológico en los principales espacios naturales protegidos.

NOMBRE	TEMP. (°C)	TEMP. MEDIA (°C)	DESV. TEMP. (°C)	DESV. TEMP. (%)	CARÁCTER
BAHÍA DE CÁDIZ	17,5	16,2	1,3	107,9	EXTREMADAMENTE CALIDO
CABO DE GATA-NÍJAR	17,2	16,5	0,7	104,7	MUY CALIDO
DEL ESTRECHO	16,8	15,8	1	106,3	MUY CALIDO
DESPEÑAPERROS	13,1	11,7	1,3	111,3	EXTREMADAMENTE CALIDO
DOÑANA	16,1	15	1,1	107,4	EXTREMADAMENTE CALIDO
DOÑANA (Parque Nacional)	16	15,1	0,9	106,3	MUY CALIDO
LA BREÑA Y MARISMAS DEL BARBATE	17	16	1	106,1	EXTREMADAMENTE CALIDO
LOS ALCORNOCALES	15,8	14,7	1	107,3	EXTREMADAMENTE CALIDO
MONTES DE MÁLAGA	15,4	13,5	1,9	114,7	EXTREMADAMENTE CALIDO



NOMBRE	TEMP. (°C)	TEMP. MEDIA (°C)	DESV. TEMP. (°C)	DESV. TEMP. (%)	CARÁCTER
SIERRA DE ANDÚJAR	13,9	12,5	1,3	110,8	EXTREMADAMENTE CALIDO
SIERRA DE ARACENA Y PICOS DE AROCHE	14,4	13,4	0,9	107,4	MUY CALIDO
SIERRA DE BAZA	10,6	8,6	2	123,8	EXTREMADAMENTE CALIDO
SIERRA DE CARDEÑA Y MONTORO	14	12,9	1,1	109	EXTREMADAMENTE CALIDO
SIERRA DE CASTRIL	10,7	8,4	2,2	128,2	EXTREMADAMENTE CALIDO
SIERRA DE GRAZALEMA	13,9	12,7	1,1	109,5	MUY CALIDO
SIERRA DE HORNACHUELOS	14,7	13,5	1,1	108,7	EXTREMADAMENTE CALIDO
SIERRA DE HUÉTOR	10,9	9,4	1,5	116,7	EXTREMADAMENTE CALIDO
SIERRA DE LAS NIEVES	13,7	11,2	2,4	123	EXTREMADAMENTE CALIDO
SIERRA DE LAS NIEVES (Parque Nacional)	14,1	11,9	2,2	119,9	EXTREMADAMENTE CALIDO
SIERRA MÁGINA	11,5	9,8	1,6	117,9	EXTREMADAMENTE CALIDO
SIERRA MARÍA - LOS VÉLEZ	11,3	9,6	1,6	117,5	EXTREMADAMENTE CALIDO
SIERRA NEVADA	12	10,2	1,8	120,5	EXTREMADAMENTE CALIDO
SIERRA NEVADA (Parque Nacional)	7,9	5,8	2,1	148,2	MUY CALIDO
SIERRA NORTE DE SEVILLA	14,2	12,7	1,4	111,9	EXTREMADAMENTE CALIDO
SIERRAS DE CAZORLA, SEGURA Y LAS VILLAS	11,9	9,4	2,4	127,4	EXTREMADAMENTE CALIDO
SIERRAS DE TEJEDA, ALMIJARA Y ALHAMA	13	11	1,9	118,4	EXTREMADAMENTE CALIDO
SIERRAS SUBBÉTICAS	13,7	12	1,6	113,9	EXTREMADAMENTE CALIDO



Más información.

Las fuentes para la elaboración de este informe son los datos proporcionados por el “Informe Climatológico”, visor geográfico y estadístico gestionado por la Red de Información Ambiental de Andalucía que explota la información procedente del Subsistema CLIMA.

Este visor se actualiza diariamente permitiendo hacer un seguimiento continuo de la evolución climatológica en la región.

A continuación se ofrecen los enlaces a éste informe y otros contenidos de interés:

Portal Ambiental de Andalucía:

<https://www.juntadeandalucia.es/medioambiente/portal/web/guest/el-clima-en-andalucia?categoryVal=>

Subsistema CLIMA:

<http://www.juntadeandalucia.es/medioambiente/clima>

Clima en Andalucía:

<https://www.juntadeandalucia.es/medioambiente/portal/web/guest/el-clima-en-andalucia?categoryVal=>

Visor del informe de seguimiento del clima del mes en curso:

https://laboratoriorediam.cica.es/datosSica/rsica_tr_informe_mes_actual.html

Visor de informes de seguimiento del clima de otros meses: reemplazar AAAA por el año y MM por el mes: se muestra de ejemplo el mes 02 del año 2024.

https://laboratoriorediam.cica.es/datosSica/rsica_tr_informe_AAAA_MM.html

Informes mensuales de seguimiento del clima en pdf:

<https://www.juntadeandalucia.es/medioambiente/portal/areas-tematicas/cambio-climatico-y-clima/clima-en-andalucia/seguimiento-principales-variables-climaticas-andalucia/informacion-climatologica-mensual/informes-evolucion-climatologia-andalucia>

Seguimiento IESP – NDVI por comarcas agrarias:

<https://www.juntadeandalucia.es/medioambiente/portal/areas-tematicas/cambio-climatico-y-clima/clima-en-andalucia/seguimiento-principales-variables-climaticas-andalucia/informacion-climatologica-mensual/analisis-sequia-andalucia-estudio-comarcal>