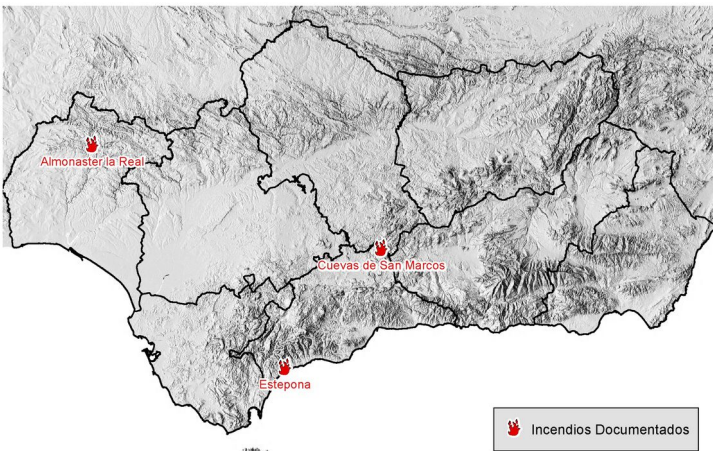


**Incendios documentados (19 al 25 de Agosto de 2019)**  
Fuente: fichas de seguimiento INFOCA.



Incendios Documentados

Campaña INFOCA 2019	Nº actuaciones forestales	Nº incendios	Superficie Arbolada-Matorral (ha)
19 al 25 de agosto	30	7	299,42
Acumulado anual a 25/08	678	134	3645,14

**SITUACIÓN SINÓPTICA GENERAL**

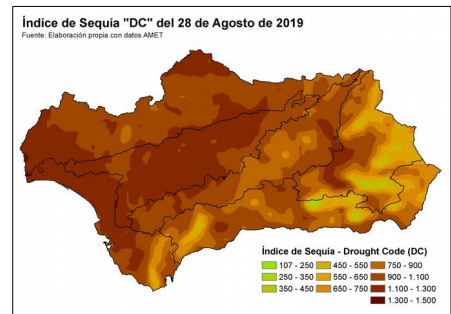
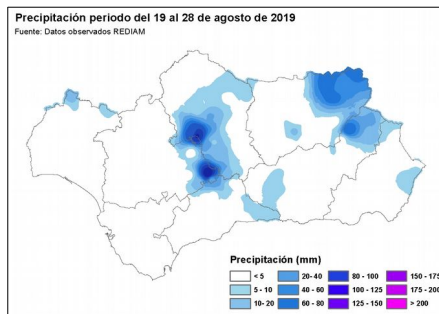
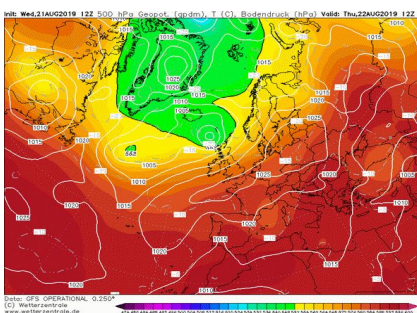
La semana estará marcada por la afección del anticiclón de las Azores dando un episodio de levante, con una pausa los días del 1 al 3. Lo reseñable de la semana es la influencia en altura de masa de aire frío durante prácticamente todo la predicción, esto provocará una cierta recuperación nocturna por parte de los combustibles muertos de 10 y 100 horas.

Ese frío en altura con el contacto de la masa de aire húmeda y cálida generará en el Arco Mediterráneo y sierras del interior levantina un aumento de la actividad convectiva, mas acentuada a partir del día 3.

**SEGUIMIENTO DEL COMPORTAMIENTO**

Tendremos unas condiciones más desfavorables en la parte occidental y en especial las del interior. Empezamos a observar antorcheos masivos en plena alineación y emisión de focos secundarios masivos a corta distancia y puntuales a media.

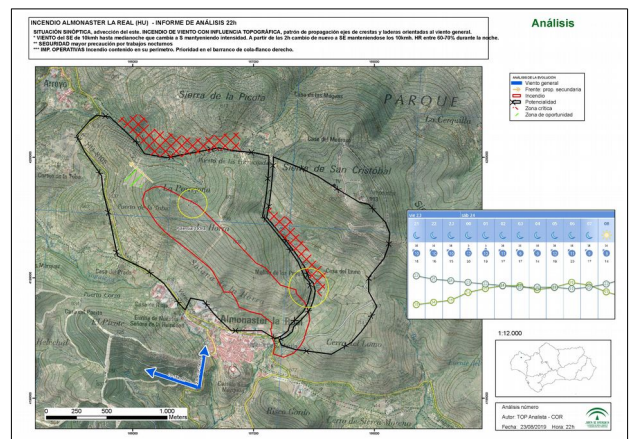
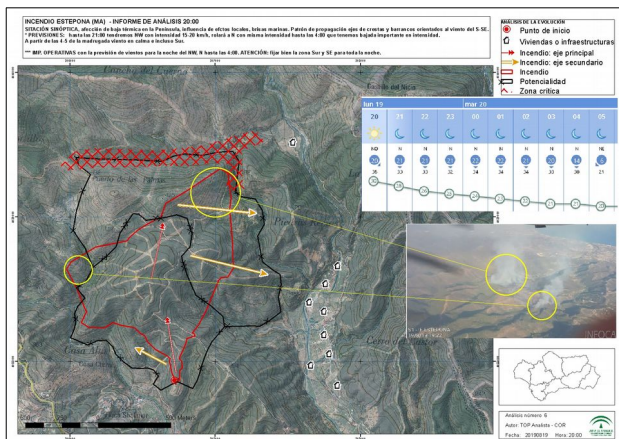
**Meteorología observada e incendios relevantes**



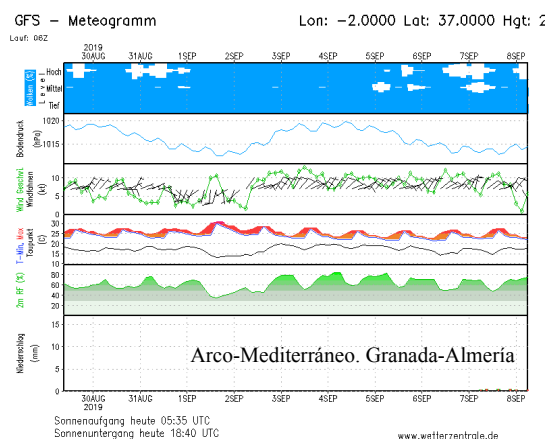
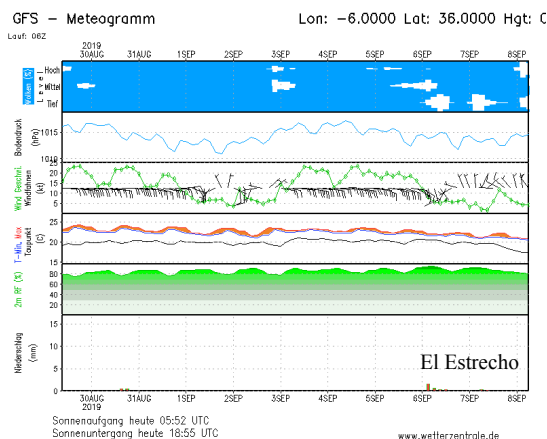
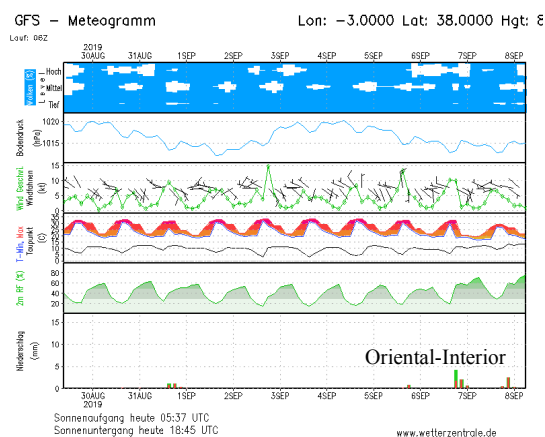
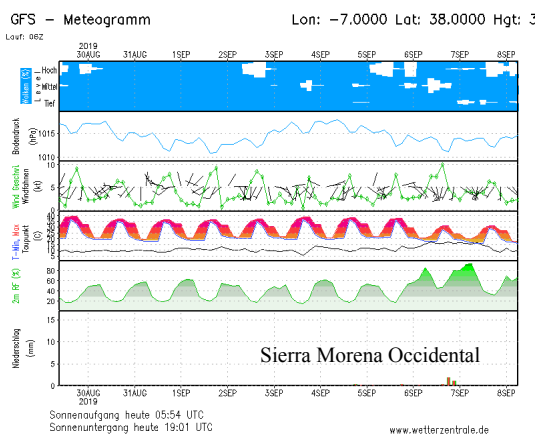
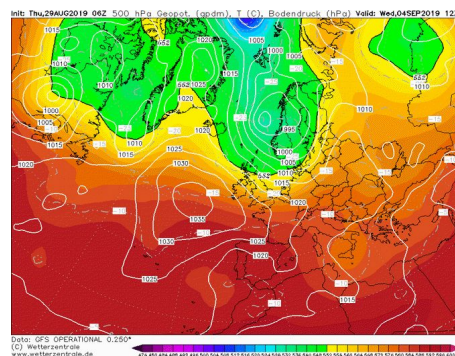
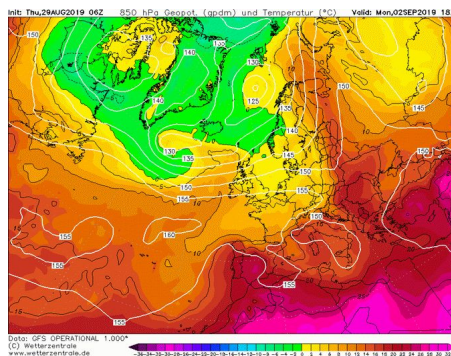
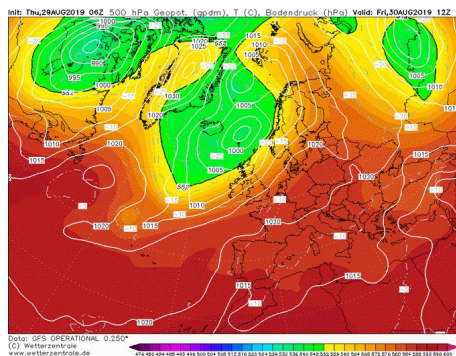
La semana del 19 al 25 se inicio en superficie con el anticiclón de las Azores penetrando hacia el norte de Europa con fuerza hasta finales de semana, lo que ha provocado que se imponga durante varios día un episodio de levante con rachas de viento de 80-90km/h en la zona del estrecho. Esta situación ha provocado que a partir del jueves día 22 se imponga una advección del este en toda la región y que ha permanecido hasta el domingo 25. Se traduce en una mejora de la condiciones en toda la parte oriental, y un empeoramiento de la disponibilidad de los combustible en la zona occidental.

Lo reseñable de esta semana han sido las precipitaciones localmente fuertes de los días 26 y 27 reflejadas en la imagen central, debido a la inestabilidad que ha generado bastantes incidencias por su fuerza.

Los incendios con más entidad esta semana fueron en la zona occidental, al inicio de semana Estepona (Ma) con advección del oeste anticiclónica y baja térmica; en Almonaster (HU), el viernes 23 con advección de este.



Finales de agosto nos deja tras el paso de una vaguada de aire polar y el pronóstico del inicio de un periodo de circulación de levante para toda la región, que se prevé de larga duración. Durante toda esta semana se mantendrá posicionado el anticiclón sobre el centro de las Azores, evolucionando y manteniendo su influencia por buena parte de Europa, en gran parte debido a la influencia en altura de la dorsal africana, mucho más debilitada que meses anteriores, y la falta de irrupciones de sistemas polares desde el norte. Esto implicará que las temperaturas se continúen manteniendo altas en prácticamente toda la región, mucho más en zonas de interior, por el calentamiento diurno, con posibilidad de formación de baja térmica el lunes dos de septiembre.



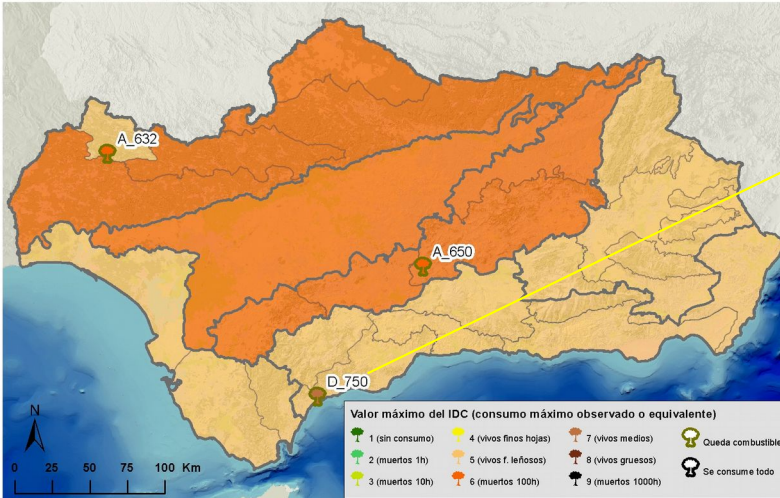
## AVISOS Y ALERTAS

- **Reseñable:** cambio del patrón de circulación atmosférica tras el paso de la vaguada a flujo de levante, que traerá la diferenciación de comportamiento y disponibilidad de los combustibles entre oriente y occidente. Prácticamente en toda la región, todos los días, recuperaran humedad los combustibles de 10 horas, marcándose los valores extremos de humedad y temperatura en zonas de interior.
- **Aviso:** por episodios de varios días de viento de levante en el estrecho y costa del arco mediterráneo. Durante toda la semana y por las tardes tendremos en el Arco Mediterráneo y sierras interiores del levante aumento de actividad convectiva con posibilidad de formación de núcleos tormentosos, más acentuado a partir del día 3.
- **Alerta:** durante casi toda la semana tendremos episodio de levante en El Estrecho de intensidades de moderados a fuertes.



**Mapa: Índice de Disponibilidad al Consumo (IDC) observado**

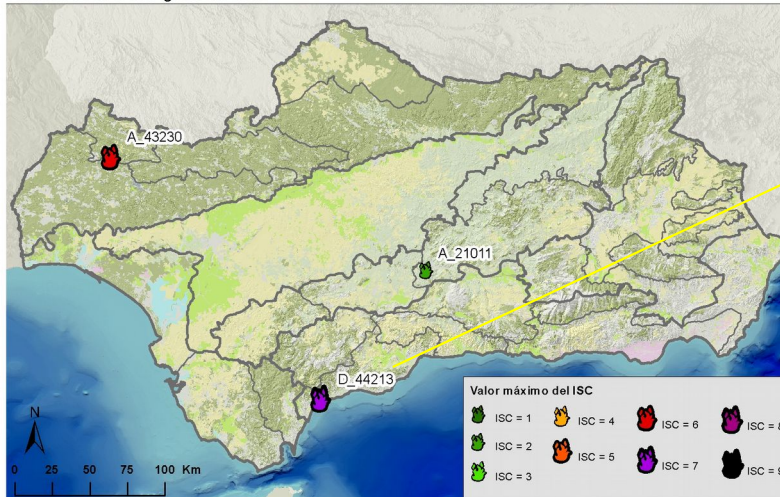
Fuente: Fichas de Seguimiento de Incendios Forestales  
Periodo: 19 a 25 de agosto de 2019



En la zona occidental se consolida bajo condiciones de sequedad los consumos generalizados de (IDC 6) y de vivos medios (IDC 7) en zonas puntuales del incendio alineadas.  
En zona oriental se mantienen los consumos en valores parecidos (muertos de 100h o vivos medios parcialmente consumidos)

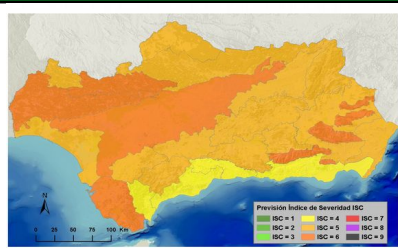
**Mapa: Índice de Severidad del Comportamiento**

Fuente: Fichas de Seguimiento de Incendios Forestales  
Periodo: 19 a 25 de Agosto de 2019



En la zona occidental hemos observado emisión de focos secundarios masivos a corta distancia y multitud antorchos puntuales.  
En mitad oriental también se han observado emisión de focos secundarios masivos a corta distancia y puntuales a media, reseñable los antorchos masivos o por rodales.

**CUADRO DE SEGUIMIENTO:** valores máx. documentados del 19 al 25 de agosto y valores de referencia. Previsiones: 30 al 5 de septiembre

SECTORES	OBSERVADAS	PREVISIONES DE SEVERIDAD (ISC)	
	Índices de referencia consolidados	ISC mínimo esperado (tres próx. días)	Previsiones
Sierra Morena	IDC = 6 (generalizado) ISC = 6 (44313)		Mantiene o leve subida por episodio de levante, aunque recuperará H% por las noches.
Guadalquivir Sur	IDC = 6 (generalizado) ISC = 5-6 (33233)		Mantiene o leve subida por episodio de levante.
Oriental Interior	IDC = 6 (generalizado) ISC = 5 (33133)		Mantiene por condiciones de T°C y H% o leve subida por actividad convectiva.
Costa Atlántica	IDC = 5 (generalizado) 6 (en cabeza) ISC = 5 (31333)		Mantiene condiciones en parte de HU con recuperación y subida en CA x episodio de levante.
Arco Mediterráneo	IDC = 6 (generalizado) ISC = 6-7 occidental, 5-6 oriental (43133)		Mantiene o leve subida por la actividad convectiva por las tardes.

Codificación del ISC: Ejemplo: 45312

**Longitud de llama:** 1 (<0,5 m); 2 (0,5-1 m); 3 (1-3 m); 4 (3-5 m); y 5 (>5 m).  
**Actividad de copas:** 0 (sin copas); 1 (sin actividad); 3 (pasivo puntual); 4 (pasivo masivo); y 5 (activo).  
**Distancia de emisión de focos:** 0 (sin focos secundarios); 1 (5-100m puntual); 2 (5-25m masivo); 3 (>100m puntual); 4 (25-100m masivo); y 5 (>100m masivo).  
**Velocidad de propagación:** 1 (<10 m/min); 3 (10-30 m/min); y 5 (>30 m/min).  
**Tipología de columna:** 0 (columna no consolidada); 1 (columna clara consolidada); 2 (columna oscura vertical); 3 (columna oscura tumbada); 4 (col. partida en altura); y 5 (columna convectiva, comportamiento extremo).

Codificación del IDC: Ejemplo: 435

**Tipo de combustible consumido:** 1 (sin consumo completo de ningún tipo); 2 (finos muertos 1h); 3 (muertos 10h); 4 (vivos finos herbáceos); 5 (vivos finos leñosos); 6 (muertos de 100h); 7 (vivos medios); 8 (vivos gruesos); 9 (muertos 1000h).  
**Tiempo de residencia de llama (inversa de la velocidad de propagación):** 1 (bajo); 3 (moderado); 5 (alto).  
**Grado de alineación:** cuantificación grado de alineación Campbell. (de 0 a 5 puntos). Suma de los siguientes factores a favor del frente: insolación (no-0ptos; -si-0,5ptos); pendiente (0-10%-0,5 pto; 10-30%- 1 pto; >30%-1,5 pto); y viento (1-5 km/h- 0,5 pto; 6-11 km/h-1 pto; 12-19 km/h-1,5 pto; 20-28 km/h-2 pto; >29 km/h-2,5 pto).