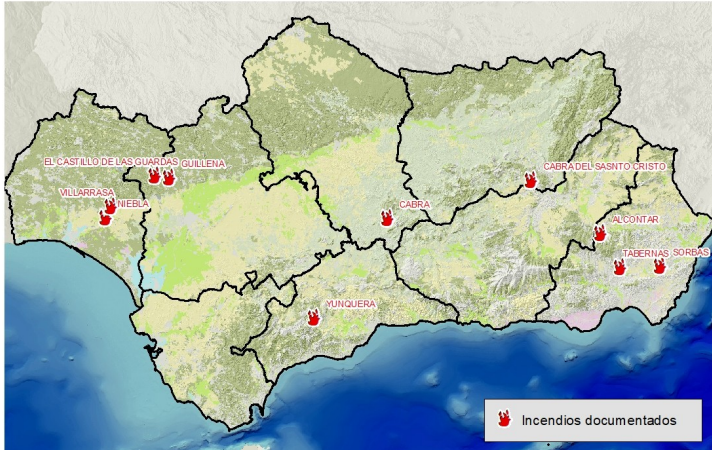




Incendios documentados (del 21 al 27 de julio, 2021)

Fuente: fichas de seguimiento INFOCA.



Campaña INFOCA 2021 (Datos provisionales) 21 al 27 de julio	Nº actuaciones forestales	Nº incendios	Superficie Arbolada-Matorral (ha)
21 al 27 de julio	33	7	704,37
Acumulado anual a 27/07	428	95	3031,05

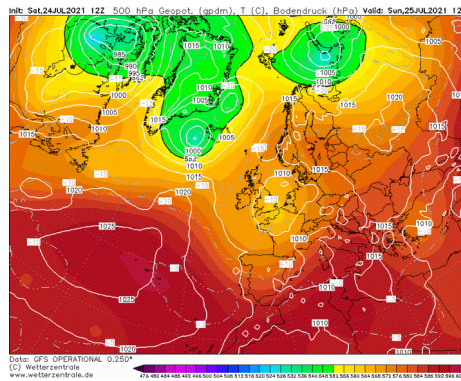
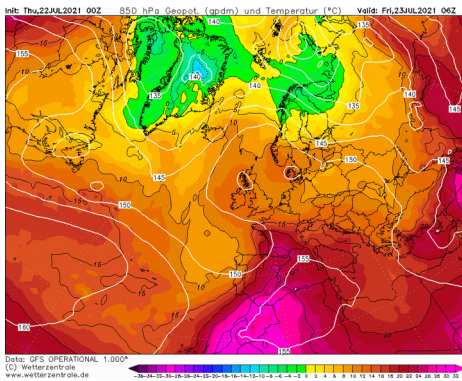
SITUACIÓN SINÓPTICA GENERAL

La semana estará marcada por la afección de una profunda Vaguada de frío en altura que recorrerá toda la Península. Esta afección provocará una mejora en las condiciones ambientales, sobre todo en la parte centro y occidental de la comunidad, estando en menor medida afectada la parte oriental. A partir del día 4 volveremos a estar influenciados por la dorsal del anticiclón de las Azores y dejaremos atrás el episodio de inestabilidad provocado por la Vaguada.

SEGUIMIENTO DEL COMPORTAMIENTO

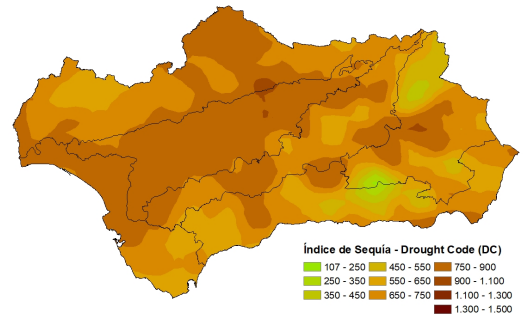
Consumo generalizado de los combustibles vivos leñosos en toda la región, estando un punto más de disponibilidad en zonas alineadas y más notorio en arco mediterráneo y Sierra Morena. Se documentan focos secundarios puntuales a larga distancia >100 metros y masivos a corta distancia entre sierra Morena y la Costa Atlántica. Se registran velocidades de propagación mayores de 25 m/mim en combustibles ligeros con escaso matorral.

Meteorología observada e incendios relevantes



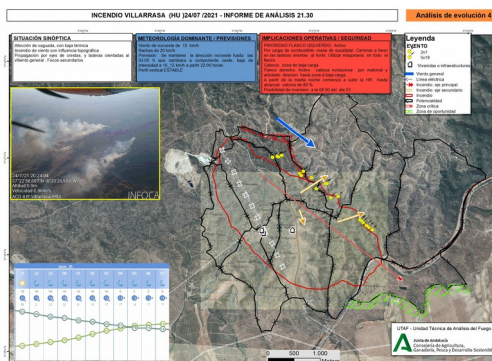
Índice de Sequía "DC" del 20 de julio de 2021

Fuente: Elaboración propia según datos de AMET



El periodo comenzó con una semana de calor intenso que afectó de manera mas acentuada a la mitad este de Andalucía (imagen de la izquierda). El episodio de calor terminó el domingo, 25 de julio(imagen central), con el paso de la vaguada atlántica que el lunes nos trajo nubosidad y tormentas en la zona mas oriental de la región, dejando un ambiente fresco con temperaturas agradables hasta el miércoles 28 (imagen central). El periodo terminó con nuevo aumento de las temperaturas sin recuperación de la humedad, salvo en las zonas pegadas a costa.

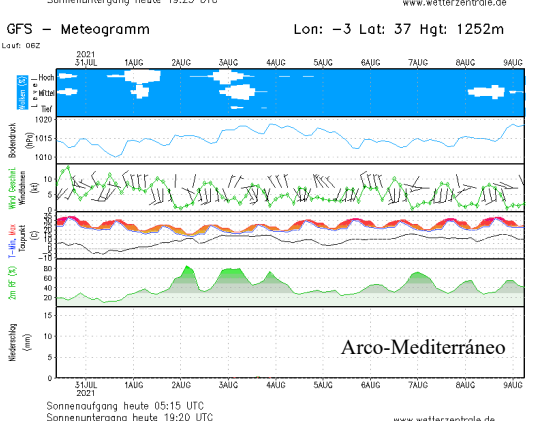
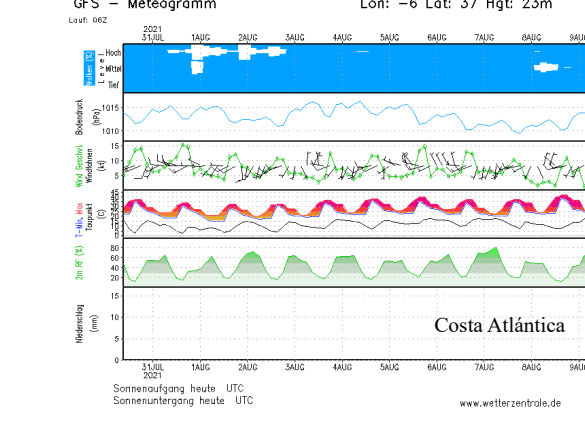
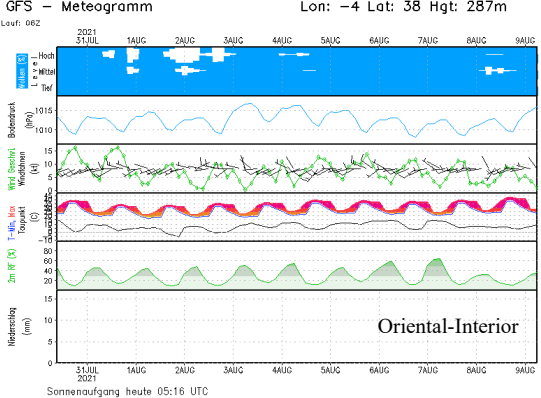
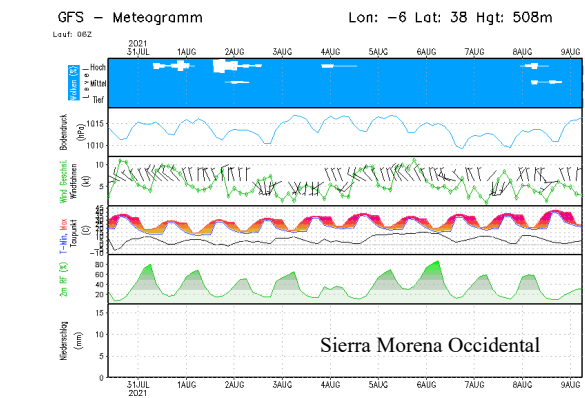
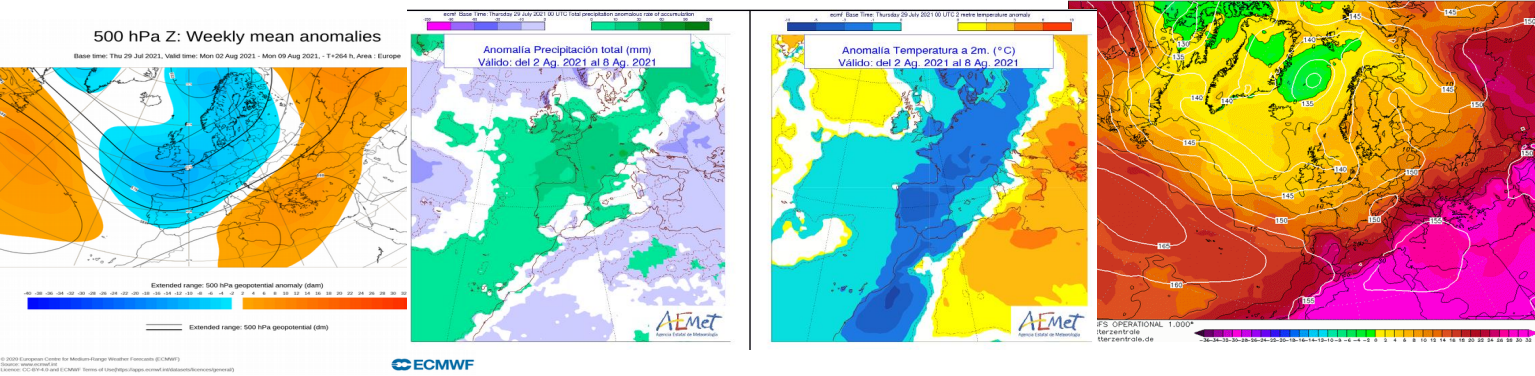
Las actuaciones más relevantes durante este período están asociadas a los vientos sinopticos de W / SW y las altas temperaturas propios del verano. Estas actuaciones a destacar fueron la de Villarrasa (HU), Yunquera (MA) que se muestran por ese orden en las imágenes que se recogen a continuación y Cabra (CO),.





El descuelgue en las capas medias atmosféricas de una depresión desde el norte Peninsular nos dejará una primera semana de agosto de previsiones de tiempo anómalo, según la imagen de la izquierda de anomalías de la topografía de 500 hPa y la imagen central de los mapas de anomalías que elabora AEMET.

A partir de mañana se producirá un descenso generalizado de las temperaturas en superficie por la bajada de esta vaguada que persistirá su influencia hasta el próximo miércoles 4 de agosto, cuando volveremos de nuevo a la circulación zonal, donde volverá el tiempo estable y cálido para toda la región, apareciendo de nuevo la isoterma 25 a 850 hPa. Estos primeros días de cielos cubiertos aportarán condiciones de flotabilidad para la formación de tormentas de carácter local en zonas de Sierra, así como condiciones para el desarrollo convectivo de las columnas de los incendios.



AVISOS Y ALERTAS

- **Reseñable:** Primeros días de agosto de tiempo anómalo, con temperaturas inferiores a lo habitual y cielos parcialmente cubiertos, que dejen cierto alivio térmico en toda la región. La actividad de los incendios se verá concentrada en las horas centrales del día según evolución de las temperaturas
- **Aviso:** Recuperaciones de la humedad generalizadas para toda la Comunidad, salvo en zonas de interior y Sierra Morena oriental, donde solo recuperaran los combustibles de 1 hora, sin dar lugar a recuperar los 10 por el breve periodo de tregua atmosférica.
- **Alerta:** Por la entrada de esta masa de aire más fría que propiciará un entorno favorable para desarrollos convectivos: bien por tormentas de carácter local (atentos a la formación de nubes y su evolución en zonas de Sierra), bien por columnas de humo convectivas en entornos de disponibilidad de combustibles gruesos y combustibles vivos.

Atención a los vientos terrales que afectarán a prácticamente todo el Arco Mediterráneo, siendo el Valle del Guadalhorce la más afectada.



SEGUIMIENTO Índice Disponibilidad al Consumo

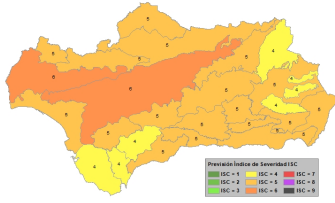
Después de una semana con un aumento de la actividad de fuegos en toda la comunidad, podemos observar como en el IF_Yunquera (MA) existen consumos de los vivos medios, aunque en alineación. Por lo tanto según la disponibilidad observada estamos en valores de 5-6 en gran parte de las Unidades de Seguimiento de IF. Según estos valores de disponibilidad podemos tener incendios de moderada a alta intensidad y por consiguiente un aumento de la posibilidad de generación de célula convectiva y su formación de pirocumulos asociados.



SEGUIMIENTO Índice de Severidad

Según el IF_Villarasa seguimos documentando focos secundarios masivos a 5-25 m y puntuales >100 m en Sierra morena, con antorcheos masivos por rodales en plena alineación. En el Arco Mediterráneo el IF_Yunquera es el que más se acerca a la severidad asociada a esta zona, con intensidades de fuego medias, 5-100 m de focos secundarios puntuales y antorcheos masivos en plena alineación.

CUADRO DE SEGUIMIENTO: valores máx. documentados del 21 al 27 de julio y valores de referencia. Previsiones: 31 de julio al 6 de agosto

SECTORES	OBSERVADAS	PREVISIONES DE SEVERIDAD (ISC)	
	Índices de referencia consolidados	ISC estimado hasta 6/08	Observaciones
Sierra Morena	IDC = 6 (en alienación) ISC = 5-6 (34333) generalizado-alineación		Mantiene o leve descenso por recuperación HR, vuelve a subir a partir del día 4. Aunque
Guadalquivir Sur	IDC = 6 (generalizado) ISC = 5-6 (34333) generalizado-alineación		Mantiene por recuperación HR, vuelve a subir a partir del día 4.
Oriental Interior	IDC = 5 (generalizado) ISC = 4-5 (31121)		Mantiene o leve subida por componente del viento Oeste aportando sequedad.
Costa Atlántica	IDC = 5-6 (generalizado-en alineación) ISC = 5 (33333)		Mantiene o leve descenso por recuperación HR, vuelve a subir a partir del día 4.
Arco Mediterráneo	IDC = 5 (generalizado) ISC = 4-5 (33232)		Mantiene o leve subida x viento terrenal, provocará la no recuperación y sequedad ambiental.

Codificación del IDC: Ejemplo: 435
Tipo de combustible consumido: 1 (sin consumo completo de ningún tipo); 2 (finos muertos 1h); 3 (muertos 10h); 4 (vivos finos herbáceos); 5 (vivos finos leñosos); 6 (muertos de 100h); 7 (vivos medios); 8 (vivos gruesos); 9 (muertos 1000h).
Tiempo de residencia de llama (inversa de la velocidad de propagación): 1 (bajo); 3 (moderado); 5 (alto)
Grado de alineación: cuantificación grado de alineación Campbell. (de 0 a 5 puntos). Suma de los siguientes factores a favor del frente: insolación (no-Optos; -si-0,5ptos); pendiente (0-10%-0,5 pto; 10-30%- 1 pto; >30%-1,5 pto); y viento (1-5 km/h- 0,5 pto; 6-11 km/h-1 pto; 12-19 km/h-1,5 pto; 20-28 km/h-2 pto; >29 km/h-2,5 pto).

Codificación del ISC: Ejemplo: 45312
Longitud de llama: 1 (<0,5 m); 2 (0,5-1 m); 3 (1-3 m); 4 (3-5 m); y 5 (>5 m).
Actividad de copas: 0 (sin copas); 1 (sin actividad); 3 (paso puntual); 4 (pasivo masivo); y 5 (activo).
Distancia de emisión de focos: 0 (sin focos secundarios); 1 (5-100m puntual); 2 (5-25m masivo); 3 (>100m puntual); 4 (25-100m masivo); y 5 (>100m masivo).
Velocidad de propagación: 1 (<10 m/min); 3 (10-30 m/min); y 5 (>30 m/min).
 oscura vertical); 3 (columna oscura tumbada); 4 (col. partida en altura); y 5 (columna convectiva, comportamiento extremo).