

Campaña INFOCA 2021 (Datos provisionales)	Nº actuaciones forestales	Nº incendios	Superficie Arbolada-Matorral (ha)
15 al 21 de septiembre	13	3	15,1
Acumulado anual a 14/09	689	170	5160,04

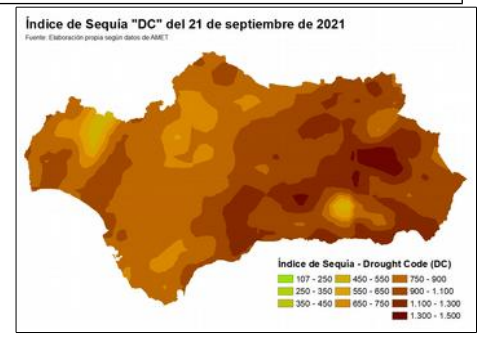
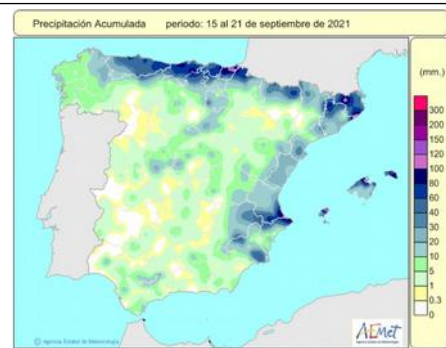
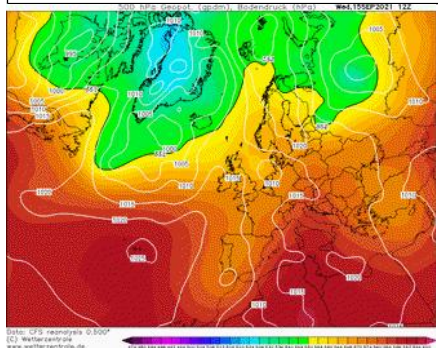
SITUACIÓN SINÓPTICA GENERAL

Durante el fin de semana predominarían todavía los cielos nubosos, con algún chubasco en la mitad oriental menos probables en el extremo oriental. Las precipitaciones irán remitiendo con vientos variables de componente oeste. Con poniente fuerte en el estrecho. A partir del lunes 27 hasta el final del periodo del boletín, es probable que predomine el tiempo estable y seco con temperaturas en ascenso, predominando en el área mediterránea la componente este con levante en el estrecho a partir del martes.

SEGUIMIENTO DEL COMPORTAMIENTO
Disminución del IDC debido a las precipitaciones generalizadas en toda la comunidad, acompañada de recuperaciones nocturnas tanto en los combustibles muertos como en los vivos finos en aquellas zonas donde las precipitaciones han sido importantes.

El ISC ha sido baja. Ha venido marcada por las rachas de vientos por tiempo inestable.

Meteorología observada e incendios relevantes



El verano meteorológico finalizó con un periodo de inestabilidad, asociado al paso de una vaguada desde el SW que trajo precipitaciones generalizadas para la Comunidad, con desigual cuantía en el reparto. Tras unos días donde predominó la circulación meridional favoreciendo la estabilidad. El día 20 volvió a influir el descuelgue de otra vaguada desde el NE de Europa que evolucionó a DANA pero fuera ya de este periodo observado. En superficie, se favorecieron las recuperaciones de humedades y no hubo afecciones por viento dado el gradiente de presiones en superficie.

No ha habido incendios relevantes para el periodo, salvo las actuaciones de Arenas y Mijas, en Málaga, del día 16 y 21 y el día 18 en Escacena del Campo(Huelva). Aprovechamos la ocasión para documentar el incendio de Barranco Blanco del año 2012, donde para las 00:15 del día 31 recorrió el frente del incendio 10 kilómetros en 2 horas, quemando 5.000 hectáreas, en menos de 6 horas desde el inicio.

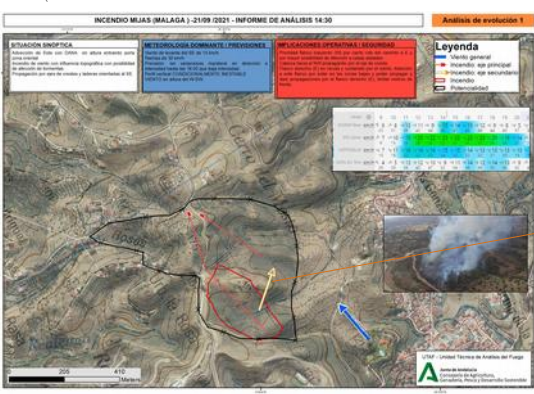
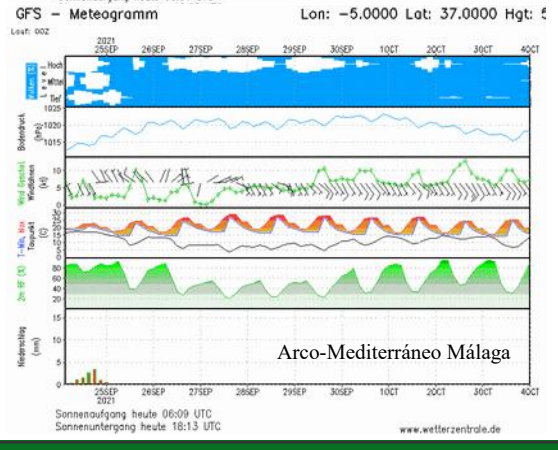
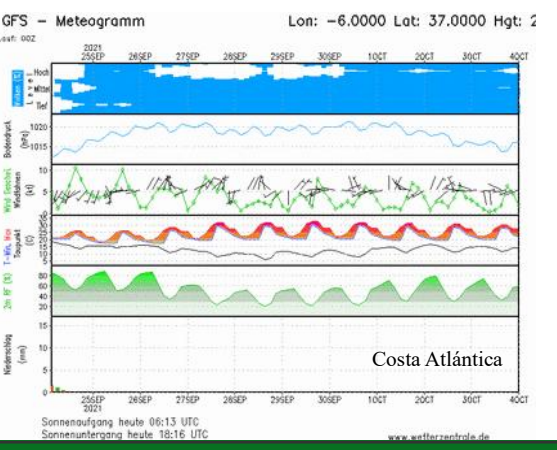
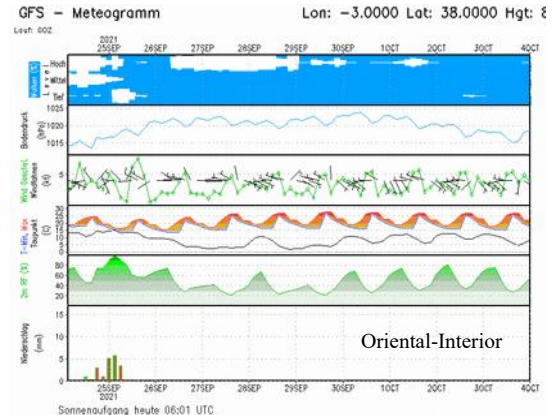
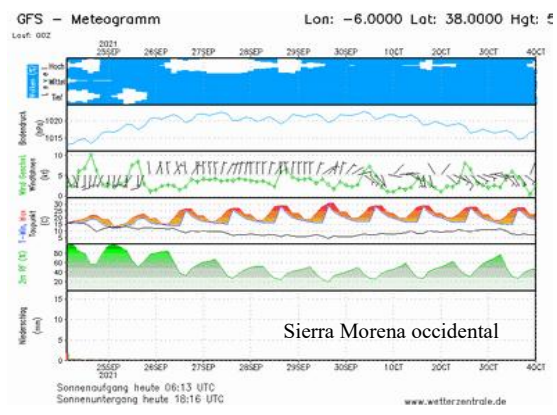
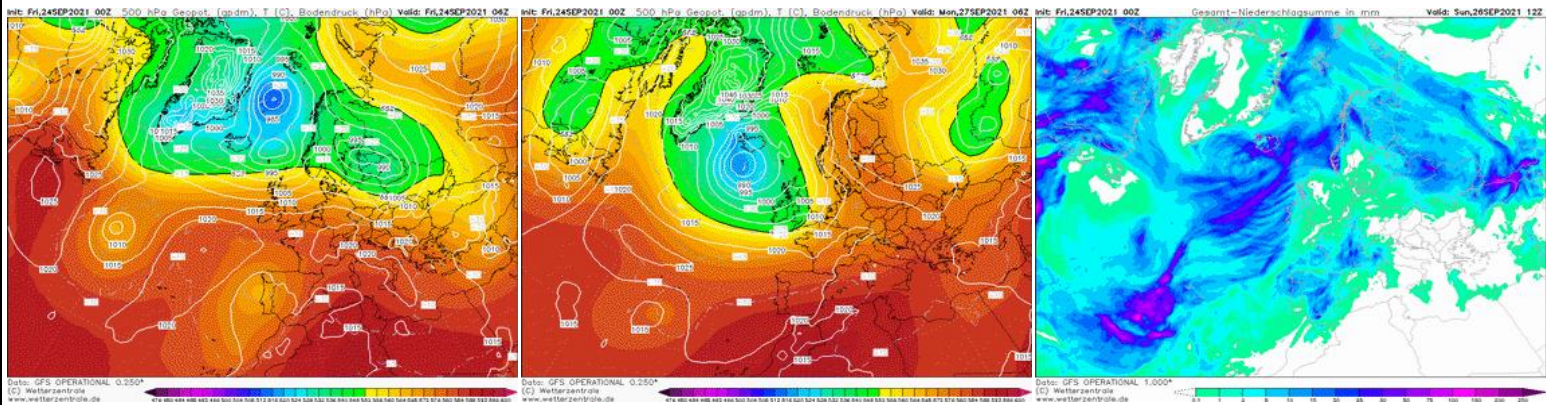


FIG. 3: Pirocúmulo a las 00:15 horas y su sección longitudinal sobre el terreno.

https://repositorio.aemet.es/bitstream/20.500.11765/2919/1/TyC_2013_39_02.pdf



A partir de la jornada del sábado, la inestabilidad asociada a la DANA, irá disminuyendo, la baja fría se integrará en la circulación general, aunque durante el fin de semana aún existe una probabilidad moderada-alta de lluvia en la región oriental y en unidades territoriales onubenses. Durante el fin de semana, predominarán vientos del suroeste con un poniente fuerte en el Estrecho. En la jornada del domingo, la atmósfera tenderá a la estabilidad, las temperaturas diurnas registrarán un ascenso generalizado, aunque estas tendrán valores normales para principios de otoño. Es probable que a partir del martes haya intervalos de viento fuerte de levante en el Estrecho. La semana comenzará con un carácter más cálido de lo normal en los sectores con influencia mediterránea.

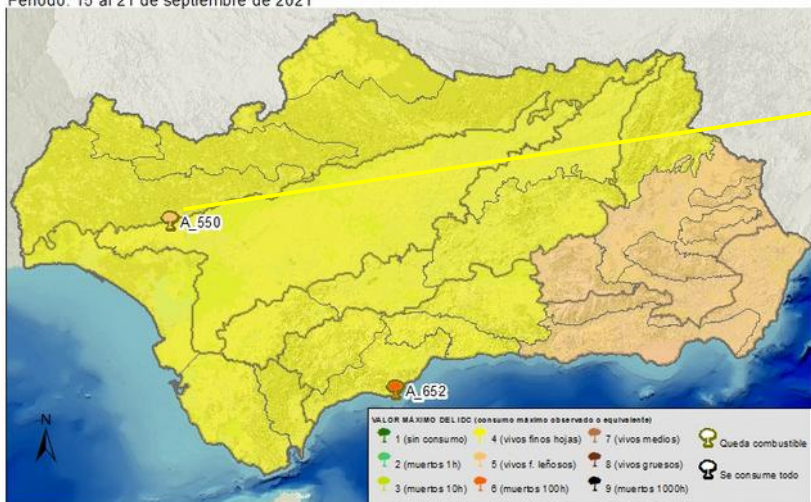


AVISOS Y ALERTAS

- **Reseñable:** Aumento de las temperaturas máximas diurnas a partir del domingo en unidades con influencia mediterránea, que acarreará un aumento de la disponibilidad de los combustibles. La severidad durante el fin de semana estará asociada a fuertes rachas de viento en sectores orientales.
- **Aviso:** Durante el fin de semana poniente fuerte en el Estrecho, a partir del martes 28, intervalos de viento fuerte de levante en el Estrecho.,
- **Aviso:** El comienzo de semana presentará temperaturas con un carácter más cálido de lo normal en unidades con marcada influencia mediterránea.



Mapa: Índice de Disponibilidad al Consumo
Fuente: Fichas de Seguimiento de Incendios Forestales
Periodo: 15 al 21 de septiembre de 2021

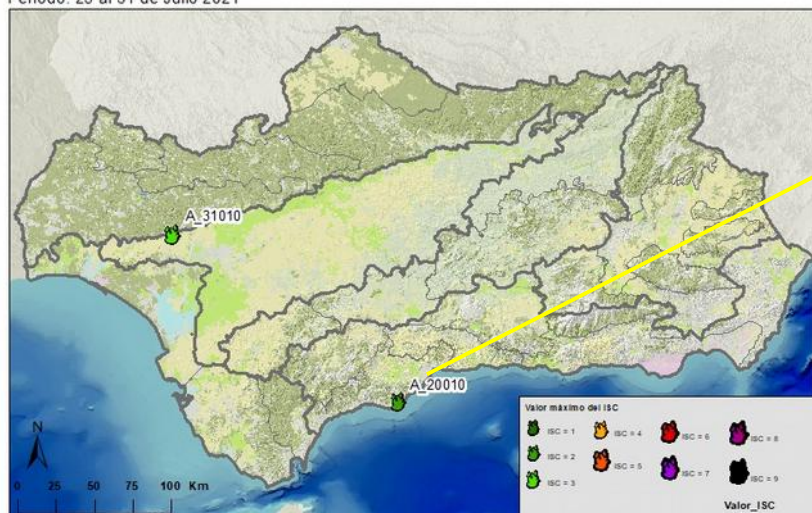


SEGUIMIENTO Índice Disponibilidad al Consumo

El IDC documentado corresponden al consumo de vivos finos y finos leñosos en la zona occidental y consumos de muertos de 100 horas en el arco Mediterráneo.

Mapa: Índice de Severidad del Comportamiento

Fuente: Fichas de Seguimiento de Incendios Forestales
Periodo: 25 al 31 de Julio 2021



SEGUIMIENTO Índice de Severidad

Severidad baja. Valores documentados en la zona occidental y en la cuenca Mediterránea entre 3-4, caracterizados por velocidades de propagación < 10m/min y sin presencia de focos secundarios y de actividad de copas.

CUADRO DE SEGUIMIENTO: valores máx. documentados del 15 al 21 de septiembre y valores de referencia. Previsiones: 25-26 de septiembre

SECTORES	OBSERVADAS	PREVISIONES DE SEVERIDAD (ISC)	
	Índices de referencia consolidados	ISC mínimo esperado hasta el 26/09	Observaciones
Sierra Morena	IDC = 4 (generalizado) ISC = 4 (43233) generalizado		Mantiene por humedad y precipitaciones, algo menor en norte provincia de Jaén.
Guadalquivir Sur	IDC = 4 (generalizado) ISC = 4 (31010) en alineación		Mantiene por recuperación de la humedad y precipitaciones de esta semana..
Oriental Interior	IDC = 4 (generalizado) ISC = 4 (33132) en alineación		Se mantiene en valores anteriores y consolida por rachas de viento
Costa Atlántica	IDC = 3 (generalizado) ISC = 3-4 (33111)		Mantiene por recuperación de la humedad y precipitaciones de esta semana asociadas a DANA
Arco Mediterráneo	IDC = 4 (generalizado) ISC = 3 (20011) en alineación.		Mantiene valores anteriores por humedad y precipitaciones dispersas.

Codificación del ISC: Ejemplo: 45312
Longitud de llama: 1 (<0,5 m); 2 (0,5-1 m); 3 (1-3 m); 4 (3-5 m); y 5 (>5 m).
Actividad de copas: 0 (sin copas); 1 (sin actividad); 3 (pasivo puntual); 4 (pasivo masivo); y 5 (activo).
Distancia de emisión de focos: 0 (sin focos secundarios); 1 (5-100m puntual); 2 (5-25m masivo); 3 (>100m puntual); 4 (25-100m masivo); y 5 (>100m masivo).
Velocidad de propagación: 1 (<10 m/min); 3 (10-30 m/min); y 5 (>30 m/min).
Tipología de columna: 0 (columna no consolidada); 1 (columna clara consolidada); 2 (columna oscura vertical); 3 (columna oscura tumbada); 4 (col. partida en altura); y 5 (columna convectiva, comportamiento extremo).

Codificación del IDC: Ejemplo: 435
Tipo de combustible consumido: 1 (sin consumo completo de ningún tipo); 2 (finos muertos 1h); 3 (muertos 10h); 4 (vivos finos herbáceos); 5 (vivos finos leñosos); 6 (muertos de 100h); 7 (vivos medios); 8 (vivos gruesos); 9 (muertos 1000h).
Tiempo de residencia de llama (inversa de la velocidad de propagación): 1 (bajo); 3 (moderado); 5 (alto)
Grado de alineación: cuantificación grado de alineación Campbell. (de 0 a 5 puntos). Suma de los siguientes factores a favor del frente: insolación (no-Optos; -si-0,5ptos); pendiente (0-10%-0,5 pto; 10-30%- 1 pto; >30%- 1,5 pto); y viento (1-5 km/h- 0,5 pto; 6-11 km/h-1 pto; 12-19 km/h-1,5 pto; 20-28 km/h-2 pto; >29 km/h-2,5 pto).