



**Distribución, descripción y biología**  
**Distribución.** Mundial: paleártico meridional, India, Medio Este y África; España: toda excepto extremo NO y costa mediterránea. **Descripción.** Rapaz diurna de tamaño medio, cola cuneiforme, cara desprovista de plumas. **Ad.** (>5 años): enteramente blanco "sucio" excepto cara (amarillenta) y rémiges (negras). **Juv.**: tono general marrón oscuro, cara gris azulada. **Biología.** Especie territorial parcialmente migradora (población paleártica migradora transahariana). **Nidificación:** cortados rocosos. **Alimentación:** carroña, amplio espectro trófico.

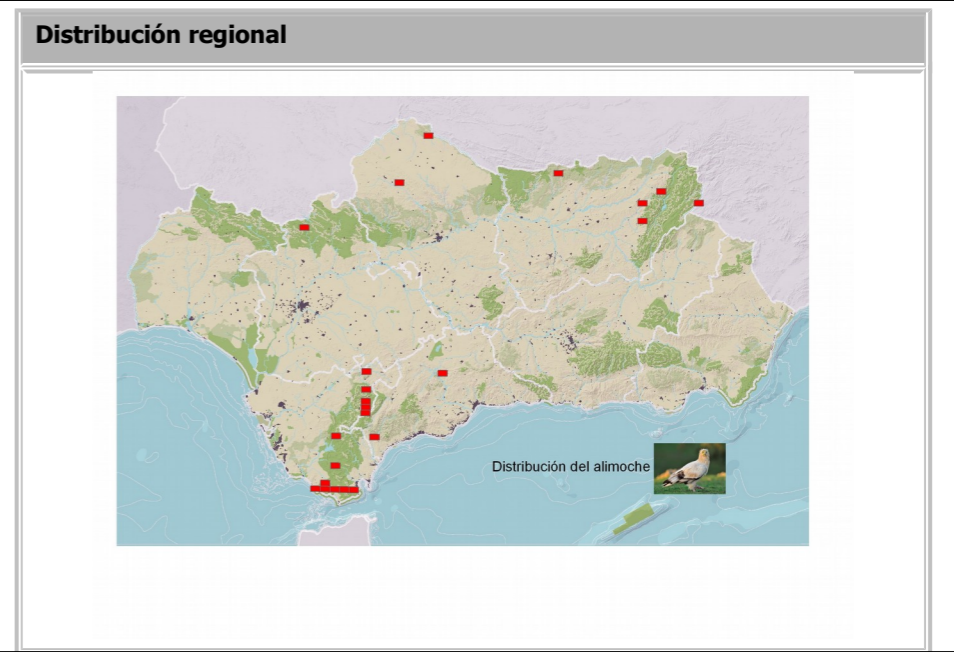
**Hábitat**  
**Hábitat de nidificación:** áreas más o menos montañosas y abruptas. **Hábitat de campeo:** zonas abiertas de vegetación, mosaicos de bosque, matorral y cultivos (principalmente de secano) con abundante ganado extensivo. Frecuentemente asociado a muladares y vertederos.

**Fenología**

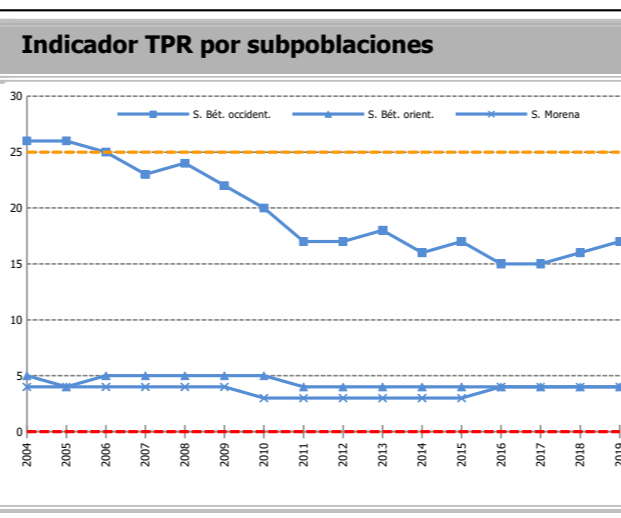
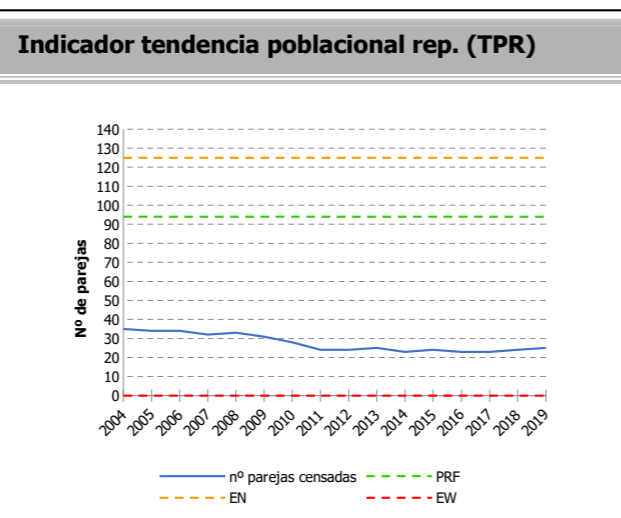
	ENE	FEB	MAR	ABR	MAY	JUN	JUL	AGO	SEP	OCT	NOV	DIC
<b>Presencia en Andalucía</b>												
<b>Incubación</b>												
<b>Pollos</b>												

**Categoría de amenaza**

Andalucía (Catálogo Andaluz, 2012)	EN
España (Catálogo Nacional, Ley 42/2007)	VU
Mundial (UICN, 2014)	EN



Provincia	Nº parejas seguras
Almería	0 (0%)
Cádiz	15 (60,0%)
Córdoba	2 (8,0%)
Granada	0 (0%)
Huelva	0 (0%)
Jaén	5 (20,0%)
Málaga	2 (8,0%)
Sevilla	1 (4,0%)
<b>Andalucía</b>	<b>25</b>



**Conclusiones**  
 La población andaluza de alimoche con 25 parejas en 2019, ha aumentado en una y parece que se encuentra en fase de estabilización con un leve incremento. En Cádiz y Jaén se observaron parejas en territorios desocupados por lo que se tiene esperanza que alguno de ellos pudiera ser recolonizado en 2020. El veneno junto con los parques eólicos continúan siendo las principales amenazas de cara a la recuperación del alimoche en la región.

**Distribución según nivel de protección del hábitat**

Protección	% de parejas
Dentro de RENPA (n=25)	100,0%
Fuera de RENPA (n=0)	0,0%

**Parámetros demográficos**

Éxito reproductor	Productividad	Tasa de vuelo	Tasa de adultos	Tasa de parejas ad.
64,0% (n=25 territ.)	0.88 (n=25 territ.)	1.37 (n=16)	100 % (n=49 indiv.)	100 % (n=25 par.)

**Amenazas**

Amenaza	Importancia
Envenenamiento	Crítica
Mortalidad en aerogeneradores (colisión)	Crítica
Molestias en los territorios de cría	Alta
Tendidos (electrocución)	Media

**Resultados**  
 El número de territorios de alimoche ocupados en Andalucía en 2019 ha sido 25, uno más que la temporada anterior, esto se debe a la recolonización de un territorio en la provincia de Cádiz. Se ha estimado en 94 parejas reproductoras la Población favorable de referencia. Esta cifra corresponde al tamaño poblacional máximo estimado para el conjunto de la región en 1987 por el equipo del primer censo nacional de la especie (Perea *et al.*, 1990). Según el segundo censo nacional (Del Moral y Martí, 2002), sumando las parejas seguras, las probables y los territorios no ocupados se obtienen 93 territorios potenciales (año 2000), cifra muy similar a la anterior. El número de pollos volados ha sido 22. Se trata del mejor registro en la serie histórica desde el año 2005. El núcleo donde volaron más juveniles fue en las Sierras Béticas occidentales con 16, 3 en las Sierras Béticas orientales y uno en Sierra Morena.

