

# Ecobarómetro Andalucía

## Informe provincial: Almería

2021



UNIÓN EUROPEA  
Fondo Europeo de Desarrollo Regional

---

### Edita

Consejería de Agricultura, Ganadería, Pesca y Desarrollo Sostenible. Junta de Andalucía.  
Sevilla, 2022.

### Dirección

Secretaría General de Medio Ambiente, Agua y Cambio Climático

### Dirección Científico-Técnica y Redacción

Red2Red: Anabel Suso Araico (Coord.), Natalia Olmos Sáez y Jesús Barbero Quirós.

### Realización de la encuesta

NEXO SCA

### Imágenes prediseñadas

Cortesía de flaticon

El EcoBarómetro de Andalucía 2021 es un producto de la Red de Información Ambiental de Andalucía.

## 0. Presentación

---

El Ecobarómetro de Andalucía (EBA), en su edición 2021, es el resultado de una iniciativa, cofinanciada con FEDER, de la Secretaría General de Medio Ambiente, Agua y Cambio Climático, adscrita a la Consejería de Agricultura, Ganadería, Pesca y Desarrollo Sostenible de la Junta de Andalucía. Se trata de un estudio desarrollado desde 2001, que busca evaluar cómo la población andaluza percibe, comprende y se responsabiliza de la situación ambiental, lo que supone una herramienta fundamental para la toma de decisiones políticas y la gestión.

El EBA 2021 tiene como propósito recoger evidencia empírica en Andalucía acerca de los niveles de conciencia, familiaridad y conocimiento de la influencia que el modo de vida y los hábitos de consumo de la población tienen en el calentamiento global y en otros impulsores del cambio global. Asimismo, busca conocer la sensibilidad social, el compromiso ambiental y la actitud de la población andaluza respecto a determinados comportamientos que pueden incidir en el estado medioambiental en la región.

Se trata de una encuesta presencial representativa de la población de 18 y más años residente en Andalucía, ajustada a la distribución de la sociedad andaluza según sexo, edad y provincias de residencia. Además, se incluye un análisis representativo y segmentado según ecorregiones, es decir, unidades territoriales con una misma base biofísica, socioeconómica y cultural. Se trata de una adaptación que viene realizando el EBA desde su edición 2013 proveniente de la Propuesta de Regionalización Ecológica para Andalucía (Borja et al., 2004).

A continuación, se presentan los principales resultados asociados a la provincia de **Almería**, analizando las percepciones, actitudes y comportamientos ambientales de su población con la de otras ecorregiones de Andalucía y la población regional.

1

Metodología y muestra

2

La percepción ciudadana del medio ambiente en Andalucía

2.1

Percepción general

2.2

Valores y creencias sobre el medio ambiente

2.3

Percepciones y creencias sobre el cambio climático

2.4

Valoración del entorno local

2.5

Amenazas ambientales

3

La relación de la ciudadanía con la información sobre el medio ambiente en Andalucía

4

Comportamiento ciudadano frente al medio ambiente

5

Percepción ciudadana de la gestión ambiental en Andalucía

# Metodología y muestra

Capítulo 1.

## Ficha técnica



- **ÁMBITO:** Comunidad Autónoma de Andalucía – Provincia de Almería.



- **UNIVERSO:** Población andaluza de ambos sexos de 18 años y más.



- **MUESTRA:** Andalucía 3.019 encuestas y Almería 378. Muestra realizada a través de un muestreo polietápico estratificado no proporcional, aunque para asegurar un error muestral máximo del  $\pm 5\%$  a nivel provincial se ha establecido una afijación uniforme.
- **PONDERACIÓN:** Para realizar el análisis de los datos totales, se ha realizado un factor de ponderación.



- **METODOLOGÍA:** Encuestas realizadas de manera presencial en hogares, asistidas por tablets, en el periodo comprendido entre el 3 de julio y el 9 de agosto de 2021.



- **ERROR MUESTRAL:**
  - Para Andalucía, con un tamaño de 3.019 entrevistas, se considera que el error muestral queda fijado en el  $\pm 1,81\%$ , para datos globales,  $p=q=0,5$ , con un nivel de confianza del 95%.
  - Para Almería, con un tamaño de 378 entrevistas, se considera que el error muestral queda fijado en el  $\pm 5,04\%$ , para datos globales,  $p=q=0,5$ , con un nivel de confianza del 95%.



# La percepción ciudadana del **medio ambiente en Andalucía**

Capítulo 2.

---

# La percepción ciudadana del medio ambiente en Andalucía

## 2.1. Percepción general



## Principales problemas de Andalucía

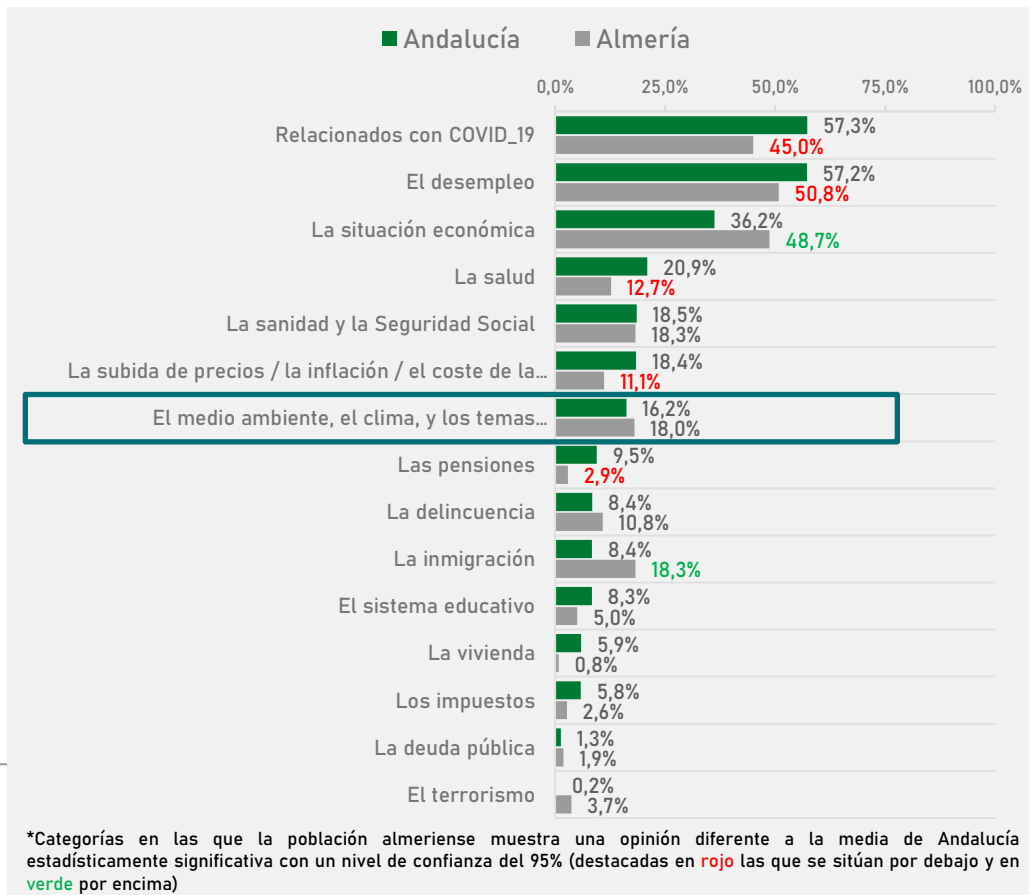
Para la población almeriense los principales problemas de Andalucía a nivel global son **el desempleo y la situación económica**.

Sólo un **18%** de la población almeriense menciona los temas ambientales como uno de los tres problemas más importantes de Andalucía (16% en Andalucía).

Destacan las menciones significativamente superiores en los problemas relacionados con la **situación económica** (49% frente al 36% de Andalucía) **y la inmigración** (18% frente al 8%).

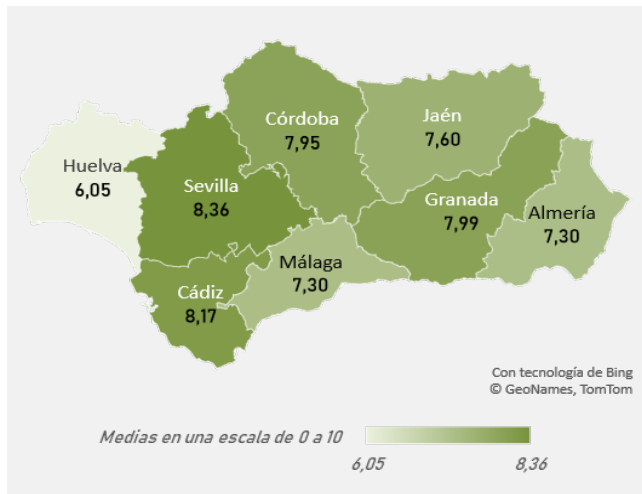
### Gráfico 1:

**¿CUÁLES CONSIDERA UD. QUE SON POR ORDEN DE PRIORIDAD LOS TRES PROBLEMAS MÁS IMPORTANTES DE ANDALUCÍA EN LA ACTUALIDAD? (TOTAL MENCIONES)**



## 2.1. Percepción general

# Grado de preocupación ambiental en Andalucía

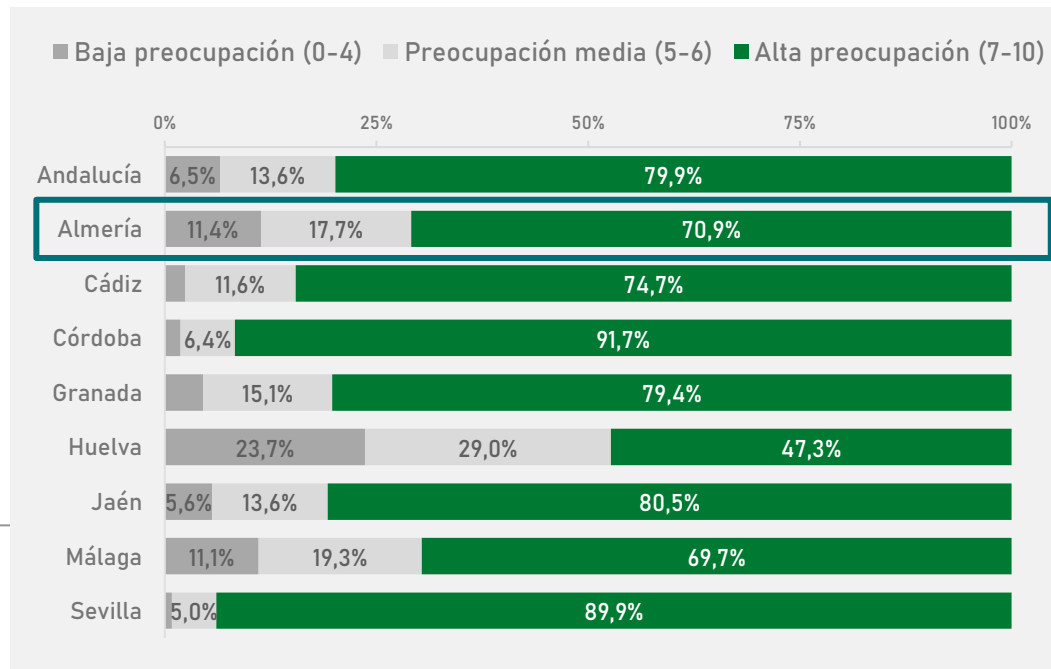


FUENTE: ELABORACIÓN PROPIA. PREGUNTA 29 CUESTIONARIO EBA 2021. BASE TOTAL: 3.019 PERSONAS. BASE ALMERÍA: 378 PERSONAS.

### Ilustración 1 (izquierda) y Gráfico 2 (derecha):

EN UNA ESCALA DE 0 A 10, EN LA QUE 0 SIGNIFICA QUE NO ESTÁ UD. NADA PREOCUPADO/A CON EL MEDIO AMBIENTE Y EL 10 QUE ESTÁ MUY PREOCUPADO/O Y PROCURA PRESERVARLO CON SU COMPORTAMIENTO; ¿DÓNDE SE COLOCARÍA?

- La media de preocupación ambiental de la población almeriense es de 7,30 puntos sobre 10, media algo inferior a la del conjunto de Andalucía (7,73).
- El 71% de la población de Almería está muy preocupada por el medio ambiente (valores superiores a 7 en una escala de 1 a 10).



FUENTE: ELABORACIÓN PROPIA. PREGUNTA 29 CUESTIONARIO EBA 2021. BASE TOTAL: 3.019 PERSONAS. BASE ALMERÍA: 378 PERSONAS.

---

# La percepción ciudadana del medio ambiente en Andalucía

2.2.

Valores y creencias sobre el medio ambiente

## Conciencia del límite

La **CONCIENCIA DE LÍMITE** se refiere a la conciencia o percepción de que los recursos de la biosfera son limitados.

La provincia de Almería presenta bajos niveles de acuerdo en la mayoría de afirmaciones referidas a la conciencia del límite, presentando medias significativamente inferiores al conjunto de Andalucía.

**Gráfico 3:**  
**NIVEL DE ACUERDO CON AFIRMACIONES SOBRE LA CONCIENCIA DEL LÍMITE**

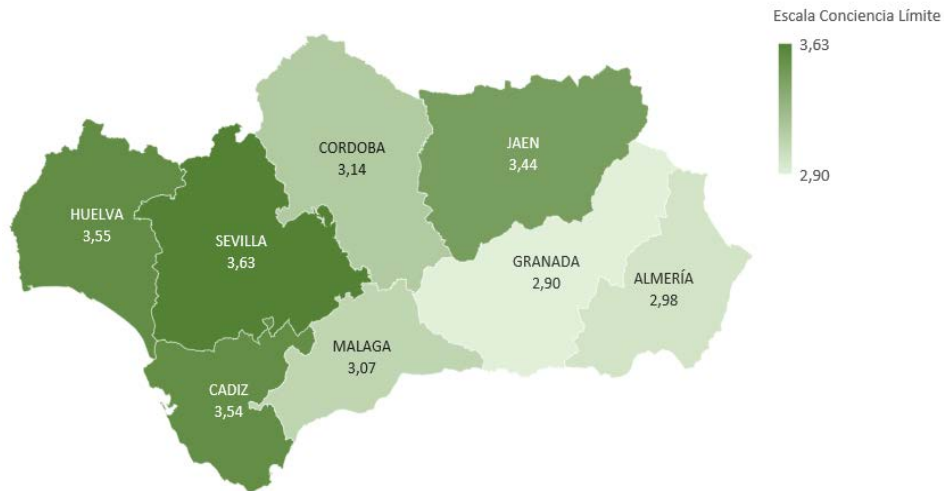


FUENTE: ELABORACIÓN PROPIA. SELECCIÓN DE PREGUNTAS 8 Y 10 CUESTIONARIO EBA 2021. "EN DESACUERDO" AGRUPA LAS RESPUESTAS "MUY EN DESACUERDO" Y "EN DESACUERDO". "DE ACUERDO" AGRUPA LAS RESPUESTAS "MUY DE ACUERDO" Y "DE ACUERDO". "INDIFERENTE" SON QUIENES NO SE INCLINAN POR NINGUNA DE LAS RESPUESTAS (NI DE ACUERDO NI EN DESACUERDO). BASE TOTAL: 3.019 PERSONAS. BASE ALMERÍA: 378 PERSONAS.

## Índice de la Conciencia del Límite por provincias

Los resultados obtenidos para Andalucía en el indicador de conciencia del límite muestran diferencias interprovinciales:

- **La zona occidental de Andalucía muestra las medias más altas:** Huelva, Sevilla y Cádiz con medias superiores a 3,5 en la escala de 1 a 5.
- **En un nivel medio** se encuentran las provincias de Jaén, Córdoba y Málaga
- **Las provincias con menor conciencia del límite residen en** Granada (2,90) y Almería (2,98)



### Ilustración 2:

#### ÍNDICE DE LA CONCIENCIA DEL LÍMITE POR PROVINCIAS

FUENTE: ELABORACIÓN PROPIA. ESCALA CONSTRUIDA A PARTIR DE SELECCIÓN DE ÍTEMS DE PREGUNTAS 8 Y 10 CUESTIONARIO EBA 2021. LA DIMENSIÓN SE HA CONSTRUIDO PROMEDIANDO LOS VALORES DEL NIVEL DE ACUERDO (QUE VA DE 1 "MUY EN DESACUERDO" A 5 "MUY DE ACUERDO"), RESULTANDO EN UNA ESCALA DE 1 A 5, DONDE A MAYOR VALOR HAY MAYOR CONCIENCIA DE LÍMITE. SE HA PRECISADO INVERTIR EL SENTIDO DE ALGUNO DE LOS ÍTEMS QUE LA COMPONEN. BASE TOTAL: 3.019 PERSONAS. BASE ALMERÍA: 378 PERSONAS.

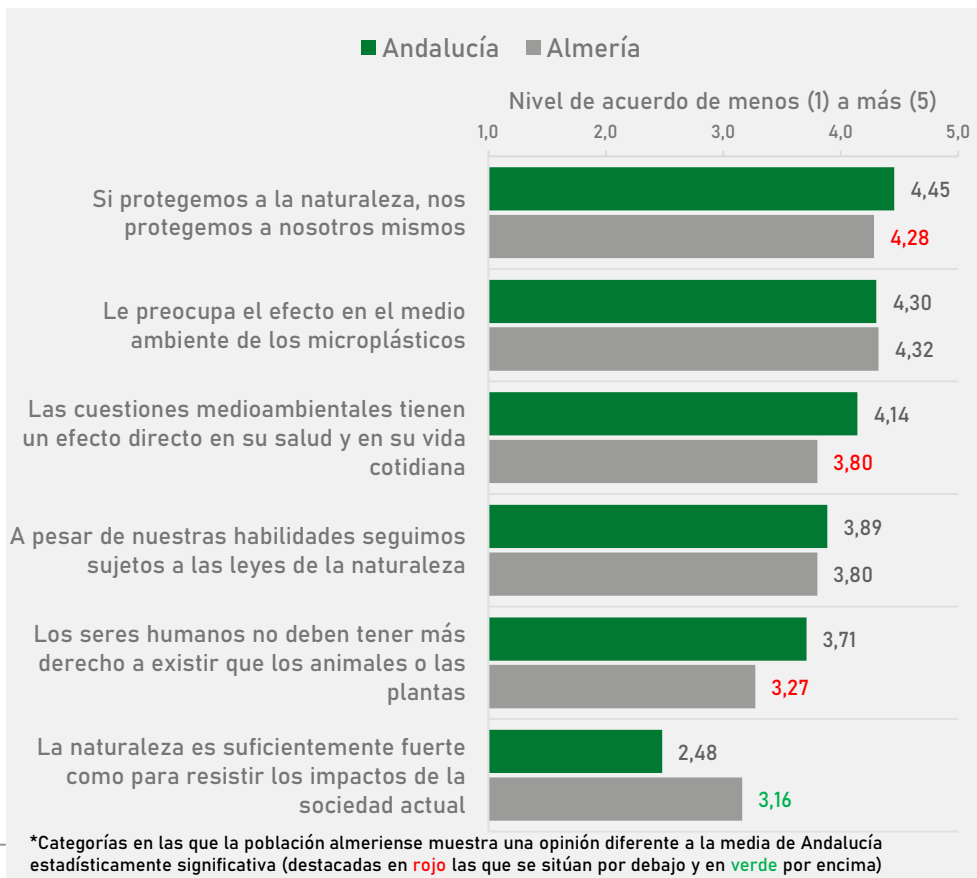
## Ecocentrismo

Los VALORES ECOCENTRISTAS tienen que ver con ideas sobre el desequilibrio que los seres humanos están causando a la Naturaleza y la necesidad de respeto a ésta.

Si bien Almería presenta medias cercanas a los valores máximos, destacan los grados de acuerdo significativamente inferiores al conjunto de la región en la mayoría de afirmaciones ecocentristas.

Gráfico 4:

### NIVEL DE ACUERDO CON LAS AFIRMACIONES ECOCENTRISTAS

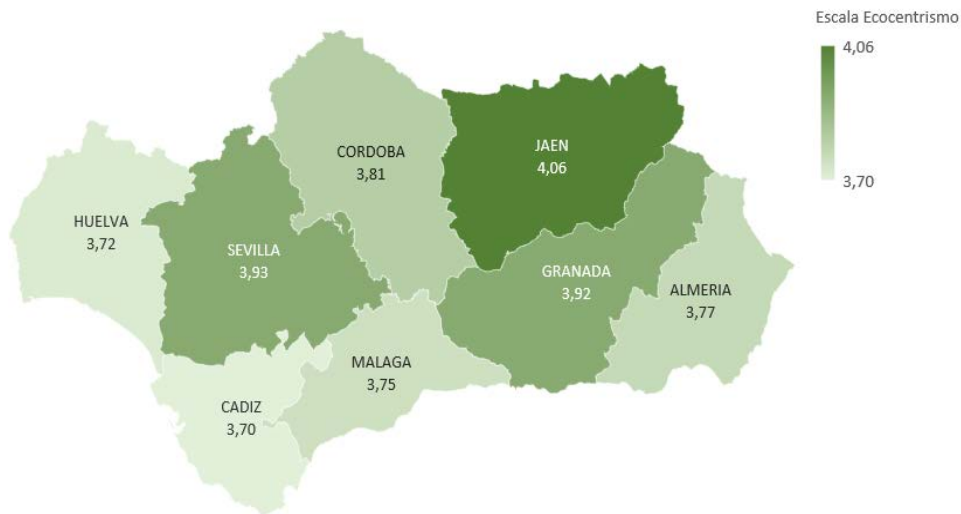


FUENTE: ELABORACIÓN PROPIA. SELECCIÓN DE PREGUNTAS 8 Y 10 CUESTIONARIO EBA 2021. "EN DESACUERDO" AGRUPA LAS RESPUESTAS "MUY EN DESACUERDO" Y "EN DESACUERDO". "DE ACUERDO" AGRUPA LAS RESPUESTAS "MUY DE ACUERDO" Y "DE ACUERDO". "INDIFERENTE" SON QUIENES NO SE INCLINAN POR NINGUNA DE LAS RESPUESTAS (NI DE ACUERDO NI EN DESACUERDO). BASE TOTAL: 3.019 PERSONAS. BASE ALMERÍA: 378 PERSONAS.

## Índice de Ecocentrismo por provincias

Los resultados obtenidos para Andalucía en el indicador de Ecocentrismo muestran diferencias interprovinciales:

- **Las provincias más ecocentristas son** Jaén (4,06), Sevilla (3,93) y Granada (3,92)
- **En un nivel medio** se encuentran las provincias de Huelva y Cádiz (3,72 y 3,70, respectivamente).
- **Las provincias con menores grados de ecocentrismo son** Córdoba (3,81), Almería (3,77) y Málaga (3,75)



### Ilustración 3: ÍNDICE DE ECOCENTRISMO POR PROVINCIAS

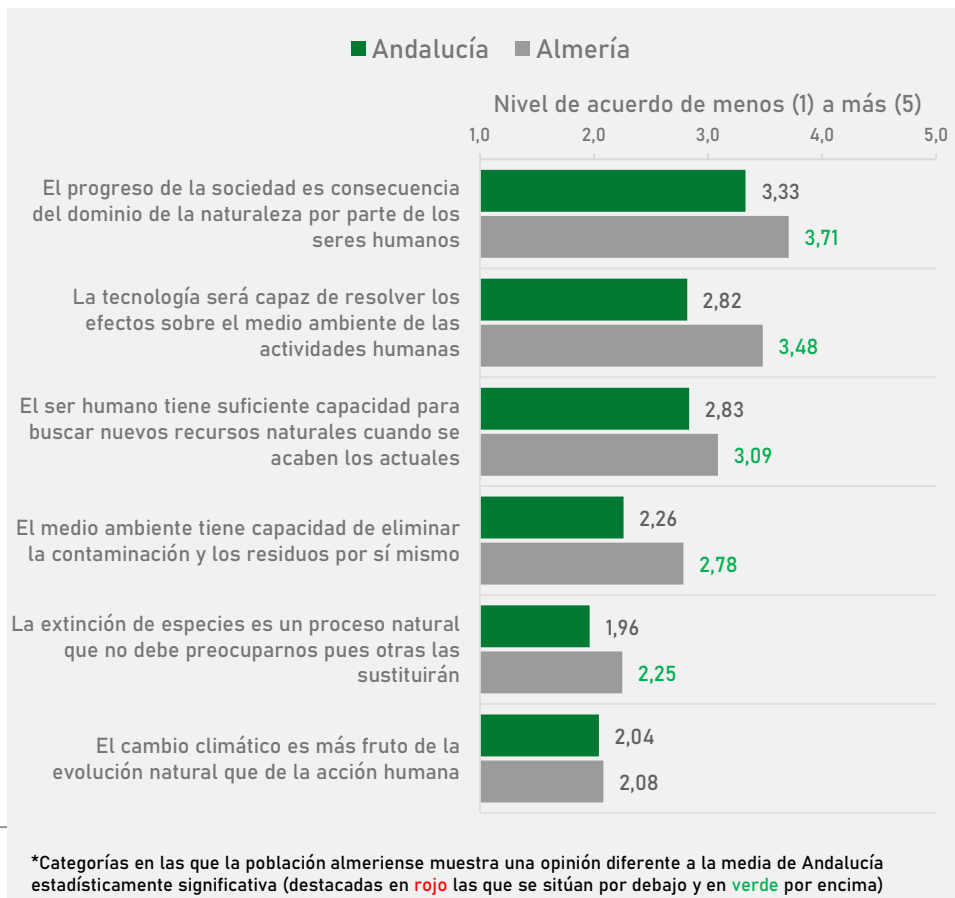
FUENTE: ELABORACIÓN PROPIA. ESCALA CONSTRUÍDA A PARTIR DE SELECCIÓN DE ÍTEMS DE PREGUNTAS 8 Y 10 CUESTIONARIO EBA 2021. LA DIMENSIÓN SE HA CONSTRUÍDO PROMEDIANDO LOS VALORES DEL NIVEL DE ACUERDO (QUE VA DE 1 “MUY EN DESACUERDO” A 5 “MUY DE ACUERDO”), RESULTANDO EN UNA ESCALA DE 1 A 5, DONDE A MAYOR VALOR HAY MAYOR ECOCENTRISMO. SE HA PRECISADO INVERTIR EL SENTIDO DE ALGUNO DE LOS ÍTEMS QUE LA COMPONEN. BASE TOTAL: 3.019 PERSONAS. BASE ALMERÍA: 378 PERSONAS.

## Antropocentrismo

El **ANTROPOCENTRISMO** tiene que ver con valoraciones que centran la supremacía de los seres humanos frente al medio y a la Naturaleza, siendo relativamente y en la mayoría de los casos opuestos al ecocentrismo.

Almería destaca por sus altos grados de acuerdo en todas las afirmaciones antropocentristas, obteniendo medias significativamente superiores al conjunto de Andalucía en todas las afirmaciones, a excepción de “El cambio climático es más fruto de la evolución natural que de la acción humana”.

**Gráfico 5:**  
NIVEL DE ACUERDO CON LAS AFIRMACIONES  
ANTROPOCENTRISTAS



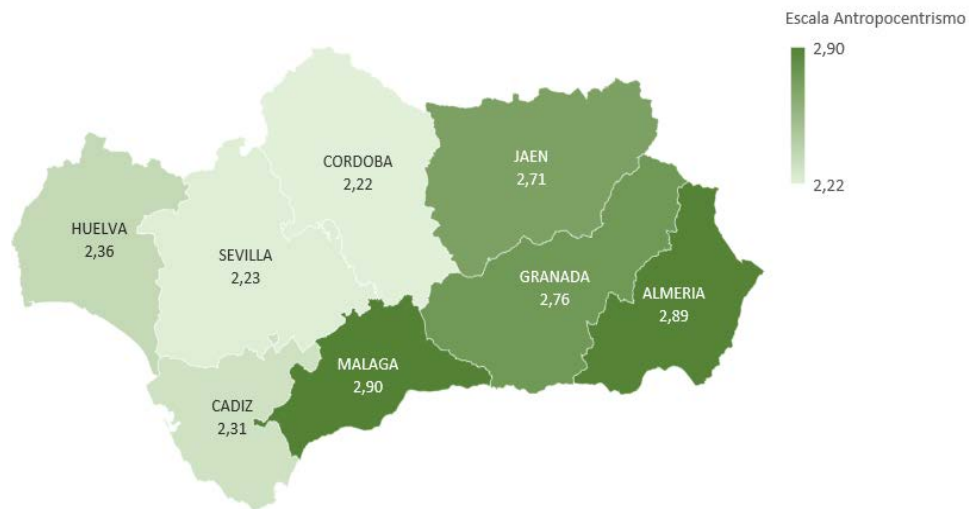
FUENTE: ELABORACIÓN PROPIA. SELECCIÓN DE PREGUNTAS 8 Y 10 CUESTIONARIO EBA 2021. “EN DESACUERDO” AGRUPA LAS RESPUESTAS “MUY EN DESACUERDO” Y “EN DESACUERDO”. “DE ACUERDO” AGRUPA LAS RESPUESTAS “MUY DE ACUERDO” Y “DE ACUERDO”. “INDIFERENTE” SON QUIENES NO SE INCLINAN POR NINGUNA DE LAS RESPUESTAS (NI DE ACUERDO NI EN DESACUERDO). BASE TOTAL: 3.019 PERSONAS. BASE ALMERÍA: 378 PERSONAS.



## Índice de Antropocentrismo por provincias

Los resultados obtenidos para Andalucía en el indicador de Antropocentrismo muestran diferencias interprovinciales:

- **Las provincias más antropocéntricas son** Málaga (2,90), Almería (2,89), Granada (2,76) y Jaén (2,71).
- **Las provincias que presentan menores grados de antropocentrismo son** Huelva (2,36), Sevilla (2,23), Cádiz (2,31) y Córdoba (2,22).



### Ilustración 4:

#### ÍNDICE DE ANTROPOCENTRISMO POR PROVINCIAS

FUENTE: ELABORACIÓN PROPIA. N= 3.019 PERSONAS RESIDENTES DE ANDALUCÍA. ESCALA CONSTRUIDA A PARTIR DE SELECCIÓN DE ÍTEMS DE PREGUNTAS 8 Y 10 CUESTIONARIO EBA 2021. LA DIMENSIÓN SE HA CONSTRUIDO PROMEDIANDO LOS VALORES DEL NIVEL DE ACUERDO (QUE VA DE 1 "MUY EN DESACUERDO" A 5 "MUY DE ACUERDO"), RESULTANDO EN UNA ESCALA DE 1 A 5, DONDE A MAYOR VALOR HAY MAYOR ANTROPOCENTRISMO. SE HA PRECISADO INVERTIR EL SENTIDO DE ALGUNO DE LOS ÍTEMS QUE LA COMPONEN. BASE TOTAL: 3.019 PERSONAS. BASE ALMERÍA: 378 PERSONAS.

---

# La percepción ciudadana del medio ambiente en Andalucía

## 2.3.

### Percepciones y creencias sobre el cambio climático

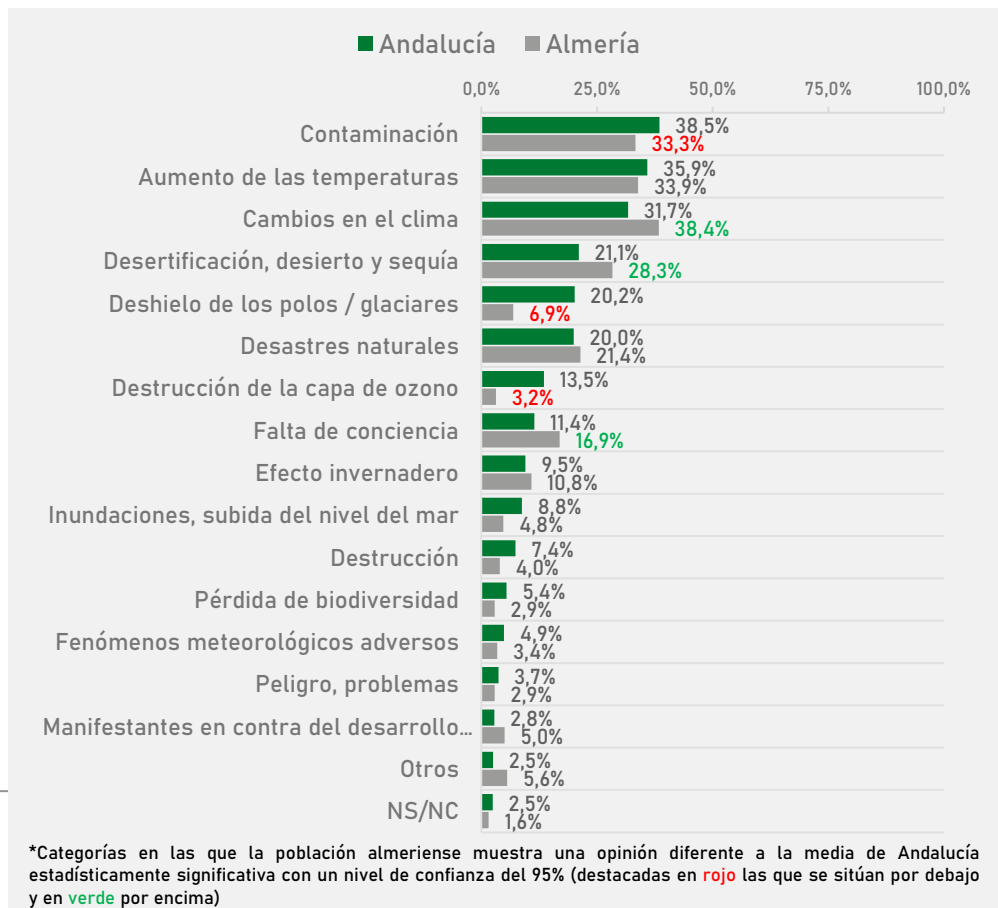
## Primer pensamiento o imagen sobre el Cambio Climático

La población de Almería relaciona el cambio climático con los cambios en el clima, el aumento de las temperaturas y la contaminación.

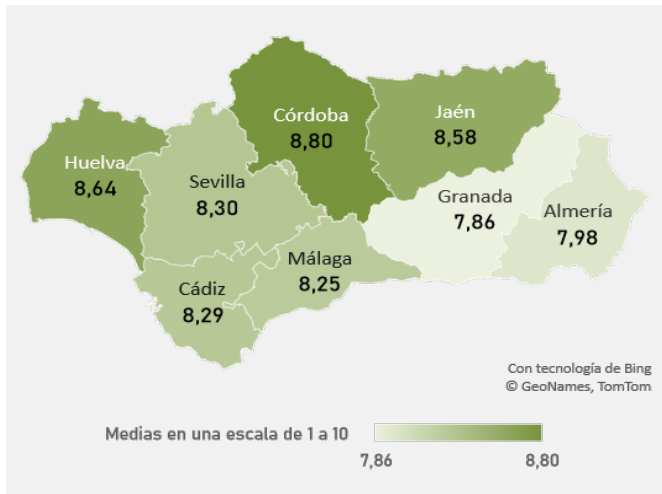
Destacan también las menciones significativamente superiores al conjunto de Andalucía en la **desertificación y la falta de conciencia**.

### Gráfico 6:

**CAMBIANDO AHORA DE TEMA, ¿CUÁL ES EL PRIMER PENSAMIENTO O IMAGEN QUE LE VIENE A LA CABEZA CUANDO ESCUCHA HABLAR DEL CAMBIO CLIMÁTICO? (TOTAL MENCIONES)**



## Seguridad de que el cambio climático está ocurriendo

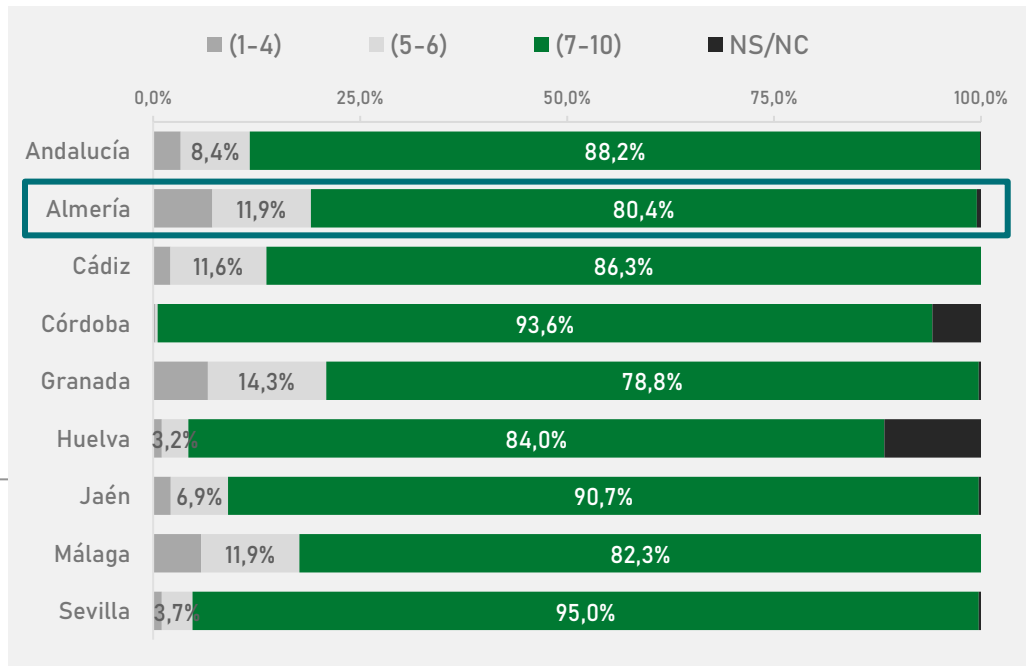


FUENTE: ELABORACIÓN PROPIA. PREGUNTA 15 CUESTIONARIO EBA 2021.  
BASE TOTAL: 3.019 PERSONAS. BASE ALMERÍA: 378 PERSONAS.

**Ilustración 5 (izquierda) y Gráfico 7 (derecha):**  
**¿QUÉ SEGURIDAD TIENE DE QUE EL CAMBIO CLIMÁTICO ESTÁ OCURRIENDO? (PUNTÚE EN UNA ESCALA DE 1 A 10, SIENDO 10 TOTAL SEGURIDAD DE QUE ESTÉ OCURRIENDO Y 1 TOTAL SEGURIDAD DE QUE NO ESTÉ OCURRIENDO).**

La media de opinión de la población de Almería sobre la seguridad de que el cambio climático está ocurriendo es de casi 8 puntos sobre 10, dato similar al del conjunto de Andalucía (8,29).

Un 80% de la población almeriense tiene total seguridad de que el cambio climático está ocurriendo (valores superiores a 7 en una escala de 1 a 10).

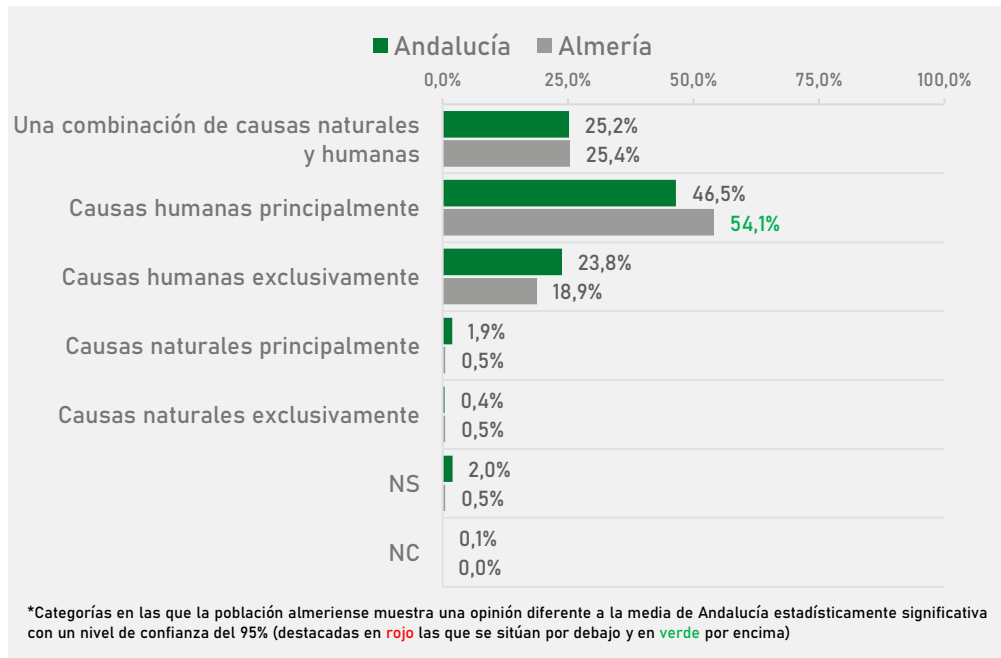


## El Cambio Climático está influido por...

Un 54% de la población almeriense considera que el cambio climático está influido por causas principalmente humanas, un 19% considera que está causado exclusivamente por la acción humana y un 25% considera que es una combinación de causas naturales y humanas.

### Gráfico 8:

EN SU OPINIÓN, EN LA ACTUALIDAD EL CAMBIO CLIMÁTICO ESTARÍA INFLUIDO POR...



Causas humanas principal o exclusivamente

70,3%

73,0%



Causas naturales principal o exclusivamente

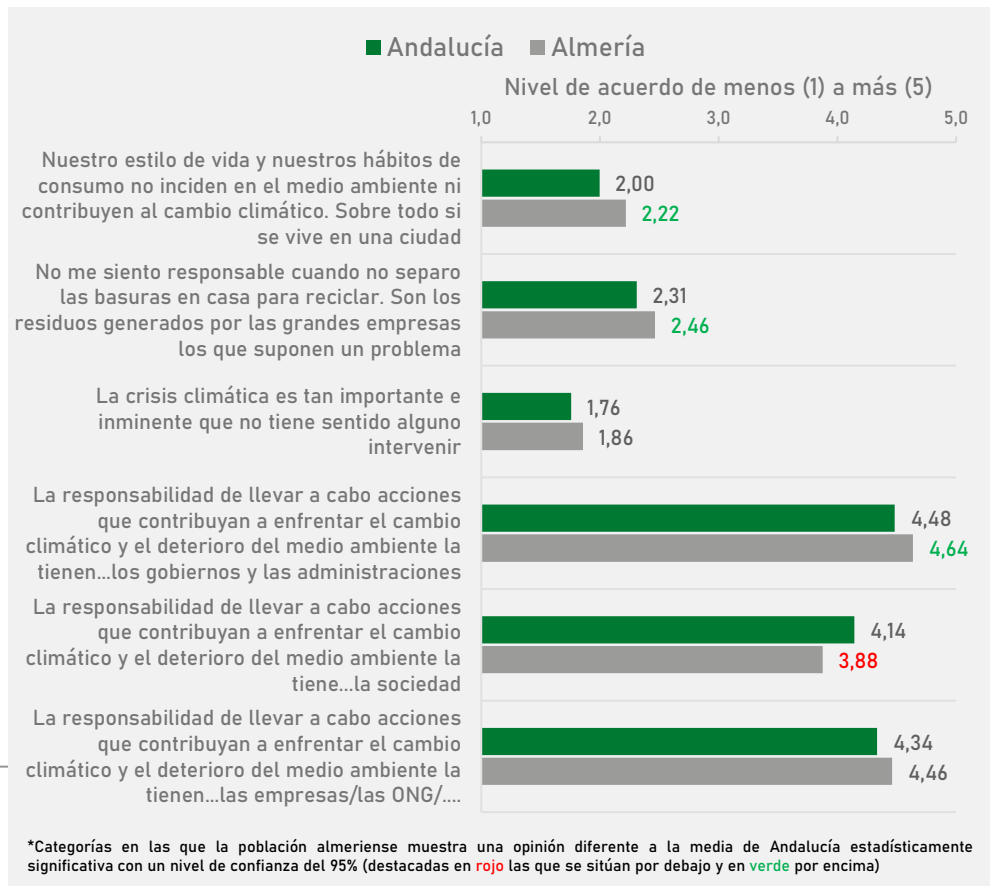
2,3%

1,0%

## Responsabilidad ambiental

La población almeriense otorga en mayor medida que la población andaluza la responsabilidad de llevar a cabo acciones que enfrenten el cambio climático y el deterioro del medio ambiente a los gobiernos y a las administraciones, mientras que le dan menor responsabilidad a la sociedad en su conjunto.

**Gráfico 9:**  
**POR FAVOR INDIQUE HASTA QUÉ PUNTO ESTÁ DE ACUERDO CON LAS SIGUIENTES AFIRMACIONES.**



---

# La percepción ciudadana del medio ambiente en Andalucía

## 2.4.

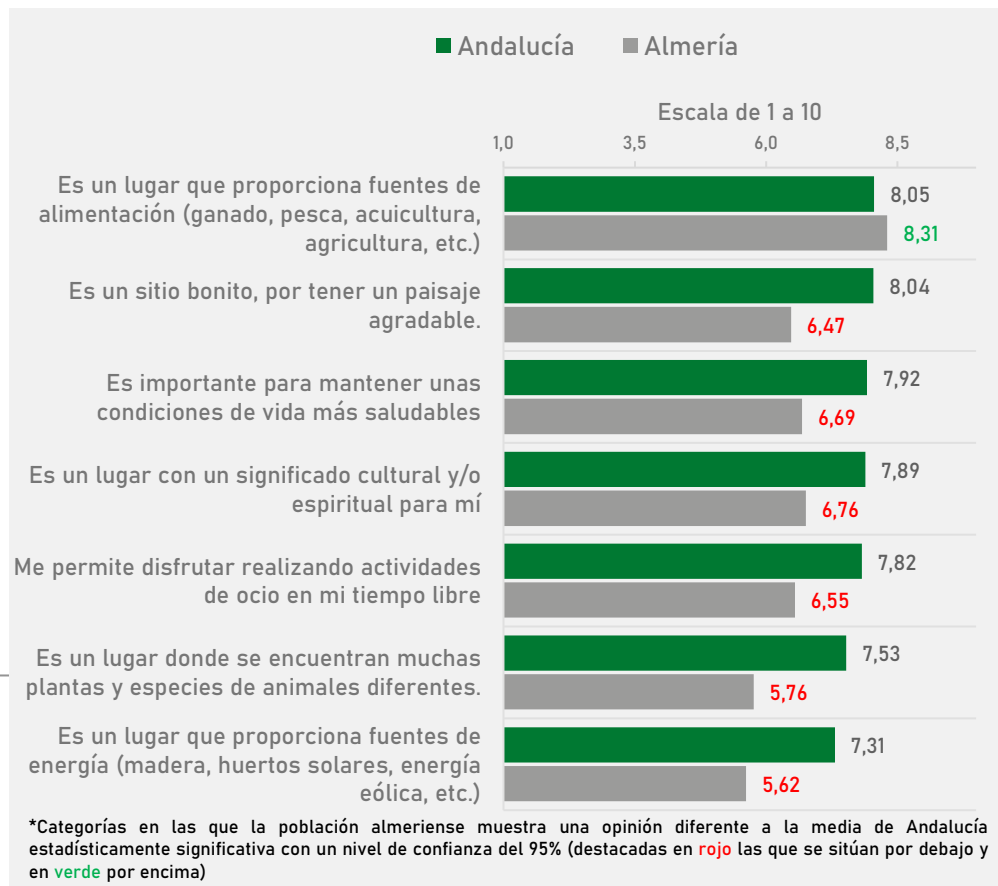
### Valoración del entorno local

## Valoración del entorno natural local

La población almeriense valora el entorno natural de su provincia fundamentalmente como un **lugar que proporciona fuentes de alimentación** a través, por ejemplo, del ganado, la pesca o la agricultura.

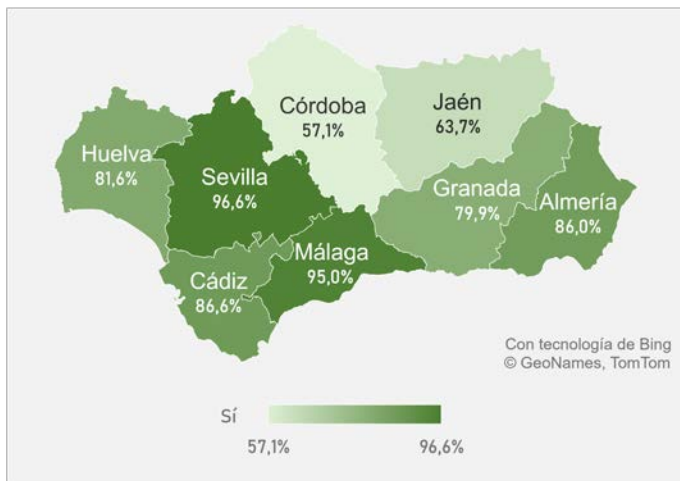
Gráfico 10:

**PENSANDO EN EL ENTORNO NATURAL (NO URBANIZADO) DE LA ZONA EN LA QUE VIVE UD. DE SU PROVINCIA ¿ME PODRÍA DECIR HASTA QUÉ PUNTO SE IDENTIFICA/ESTÁ DE ACUERDO CON LAS SIGUIENTES AFIRMACIONES EN UNA ESCALA DE 1 A 10, SIENDO 10 SI SE IDENTIFICA TOTALMENTE Y 1 SI NO SE IDENTIFICA NADA CON LO EXPRESADO.**





## Percepción del Cambio Climático en el entorno local



FUENTE: ELABORACIÓN PROPIA. PREGUNTA 17 CUESTIONARIO EBA 2021.  
BASE TOTAL: 3019 PERSONAS. BASE ALMERÍA: 378 PERSONAS

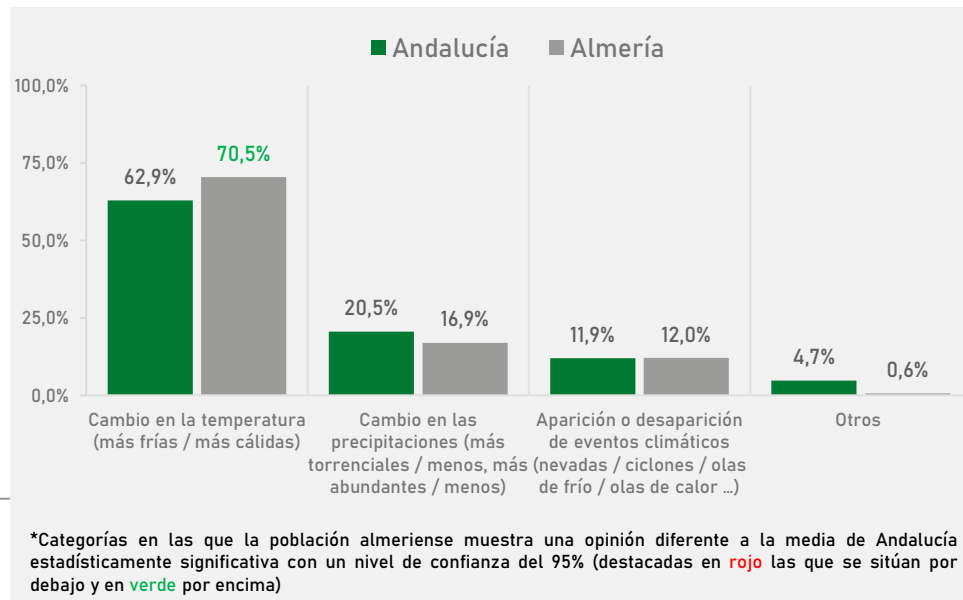
### Ilustración 6: (izquierda):

**POR SU EXPERIENCIA PERSONAL, ¿CREE QUE EN ... (NOMBRE DE SU MUNICIPIO) HA CAMBIADO O ESTÁ CAMBIANDO EL CLIMA?**

### Gráfico 11 (derecha):

**¿EN QUÉ LO HA NOTADO?**

Un 86% de la población almeriense considera que el clima está cambiando en su entorno local, notando este cambio en las temperaturas cada vez más frías o más cálidas.



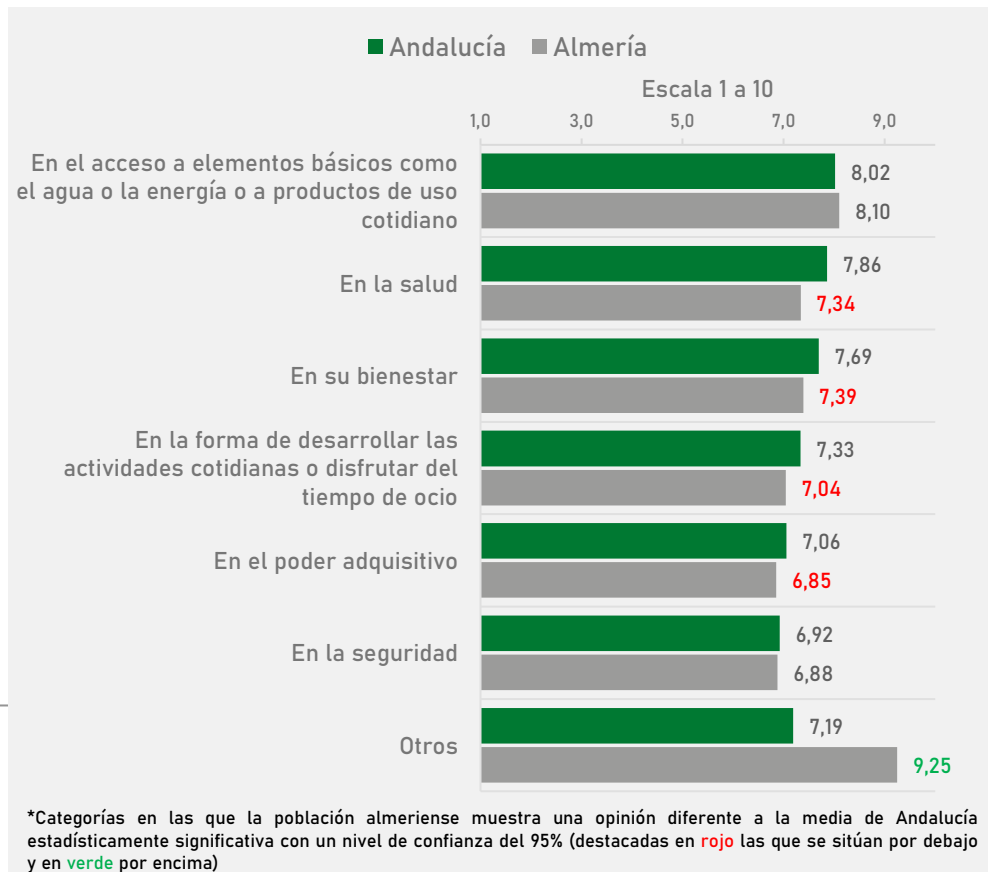
FUENTE: ELABORACIÓN PROPIA. PREGUNTA 17.1 CUESTIONARIO EBA 2021. BASE TOTAL: 2563 PERSONAS. BASE ALMERÍA: 325 PERSONAS. (PREGUNTA REALIZADA SOLO A AQUELLAS PERSONAS QUE PERCIEN QUE EN SU MUNICIPIO HA CAMBIADO O ESTÁ CAMBIANDO EL CLIMA)

## Impactos del Cambio Climático en el entorno local

La población almeriense es consciente de los posibles impactos que el cambio climático podría producir en su entorno local. Para su población, **el principal impacto** que podría producirse hace referencia al acceso a elementos básicos como el agua o la energía o a productos de uso cotidiano.

**Gráfico 12:**

**Y ESOS CAMBIOS, EN SU OPINIÓN, ¿CREE QUE LE AFECTARÁN EN UN FUTURO DE ALGUNA MANERA? PUNTÚE DE 1 A 10, SIENDO 10 “CREE QUE LE AFECTARÁN MUCHO” Y 1 “CREE QUE NO LE AFECTARÁN NADA”.**



---

# La percepción ciudadana del medio ambiente en Andalucía

2.5.

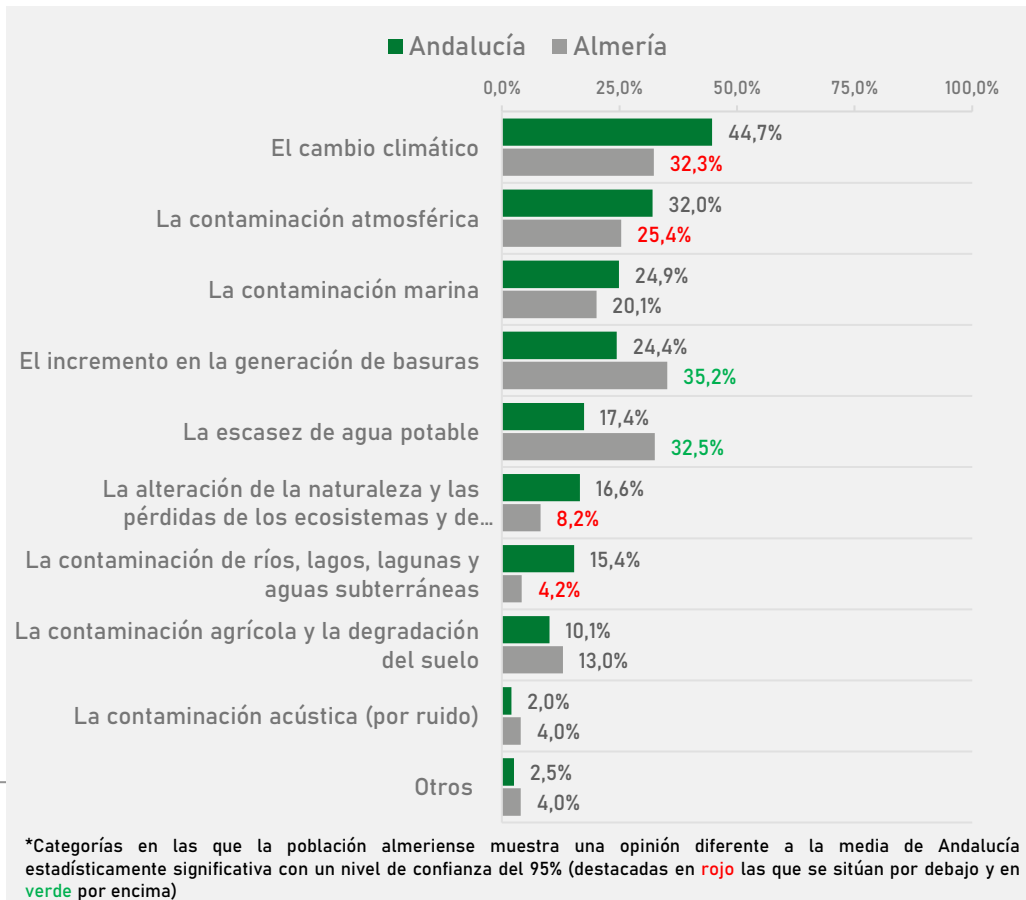
Amenazas ambientales

## Problemas ambientales de carácter general

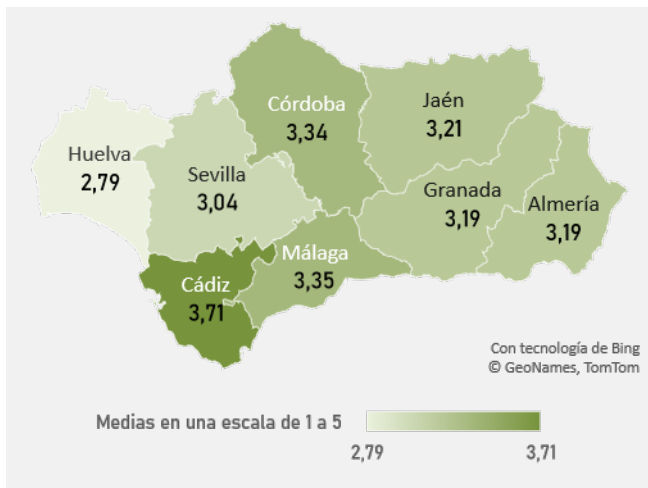
Almería destaca por sus menciones significativamente superiores al conjunto de Andalucía en los problemas relacionados con **el incremento en la generación de basuras** (35% frente al 24%) y **la escasez de agua potable** (33% frente al 17%).

### Gráfico 13:

**DE LOS DISTINTOS PROBLEMAS AMBIENTALES DE CARÁCTER GENERAL, ES DECIR, QUE AFECTAN A TODO EL PLANETA. POR FAVOR DÍGME LOS DOS QUE EN SU OPINIÓN SON LOS MÁS IMPORTANTES (DOS OPCIONES SIN ORDEN DE PRIORIDAD).**



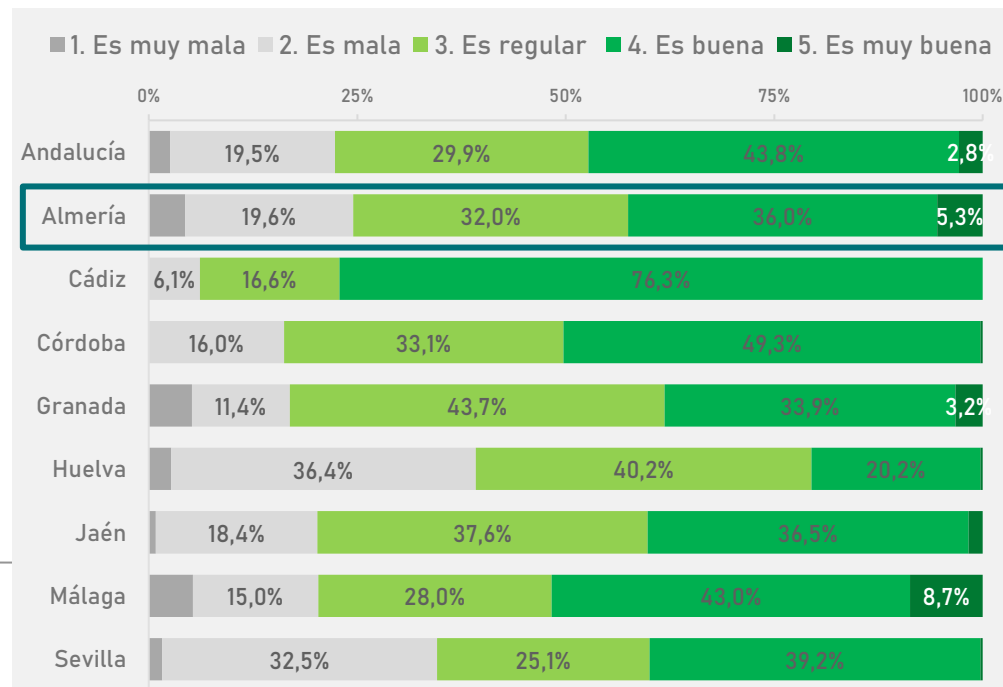
## Valoración de la situación medioambiental de Andalucía



FUENTE: ELABORACIÓN PROPIA. PREGUNTA 20 CUESTIONARIO EBA 2021. BASE TOTAL: 3019 PERSONAS. BASE ALMERÍA: 378 PERSONAS

**Ilustración 7 (izquierda) y Gráfico 14 (derecha): DE LOS DISTINTOS PROBLEMAS AMBIENTALES DE CARÁCTER GENERAL, ES DECIR, QUE AFECTAN A TODO EL PLANETA. POR FAVOR DÍGAME LOS DOS QUE EN SU OPINIÓN SON LOS MÁS IMPORTANTES (DOS OPCIONES SIN ORDEN DE PRIORIDAD).**

El 41% de la población almeriense valora la situación ambiental de Andalucía como buena o muy buena, dato 6 puntos porcentuales inferior al conjunto de la región (47%).



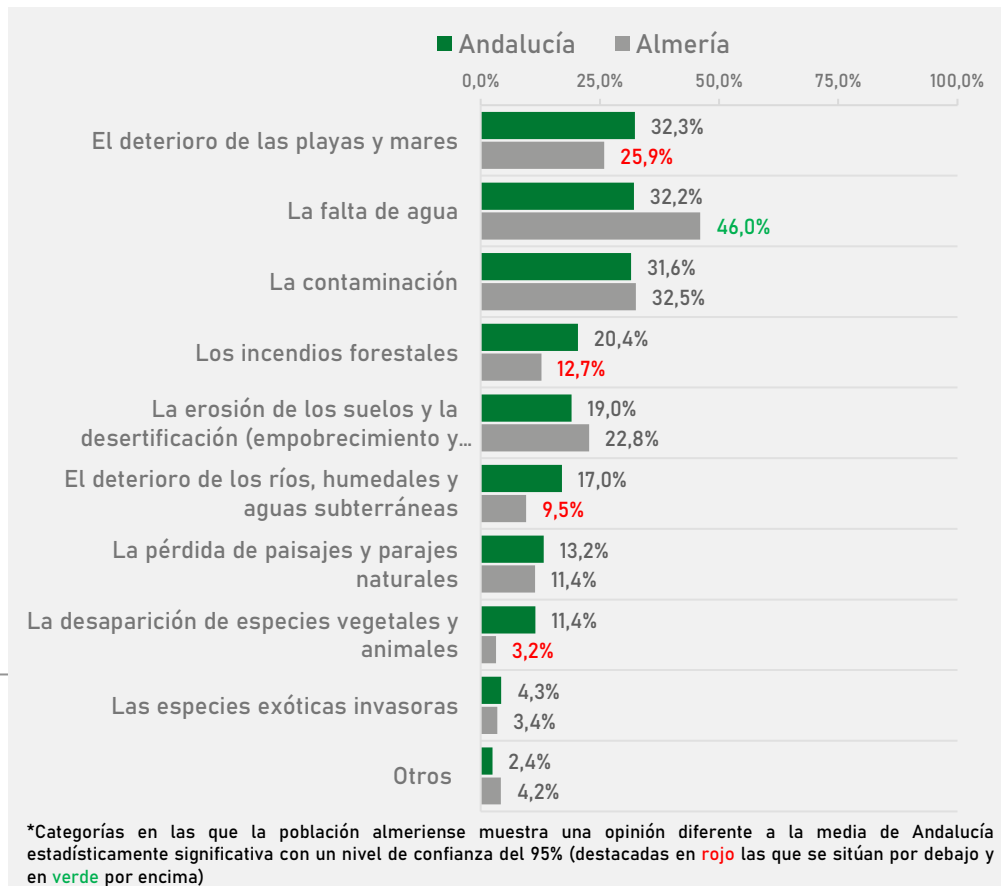
FUENTE: ELABORACIÓN PROPIA. PREGUNTA 20 CUESTIONARIO EBA 2021. BASE TOTAL: 3019 PERSONAS. BASE ALMERÍA: 378 PERSONAS

## Problemas ambientales de Andalucía

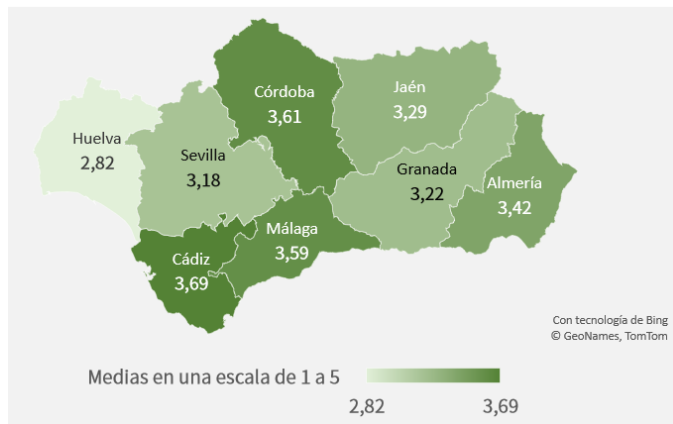
Almería destaca por sus menciones significativamente superiores al conjunto de Andalucía al problema relacionado con **la falta de agua** (46% frente al 32%).

En contraposición, destacan las inferiores menciones al deterioro de las playas y mares; los incendios forestales; el deterioro de los ríos, humedales y aguas subterráneas; y la desaparición de especies vegetales y animales.

**Gráfico 15:**  
**PENSANDO TODAVÍA EN NUESTRA COMUNIDAD AUTÓNOMA, ¿PODRÍA UD. DECIRME LOS DOS PROBLEMAS RELACIONADOS CON EL MEDIO AMBIENTE MÁS IMPORTANTES QUE EN SU OPINIÓN TIENE HOY ANDALUCÍA? (DOS OPCIONES SIN ORDEN DE PRIORIDAD).**



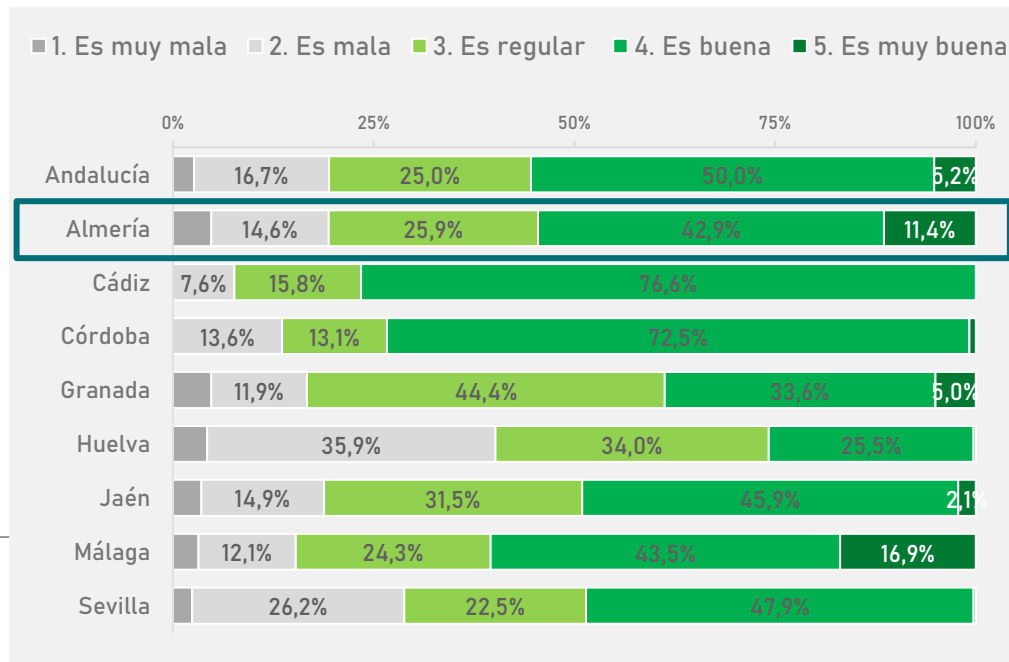
## Valoración de la situación medioambiental del entorno local



FUENTE: ELABORACIÓN PROPIA. PREGUNTA 18 CUESTIONARIO EBA 2021.  
BASE TOTAL: 3019 PERSONAS. BASE ALMERÍA: 378 PERSONAS

**Ilustración 8 (izquierda) y Gráfico 16 (derecha):  
LE VOY A HACER ALGUNAS PREGUNTAS RELATIVAS A LA  
SITUACIÓN DEL MEDIO AMBIENTE EN SU ENTORNO MÁS CERCANO.  
EN GENERAL, ¿CÓMO VALORA LA SITUACIÓN DEL MEDIO  
AMBIENTE EN SU LOCALIDAD DE RESIDENCIA?**

Un 54% de la población almeriense valora la situación ambiental de su entorno local como buena o muy buena, dato muy similar al del conjunto de la región (55%).



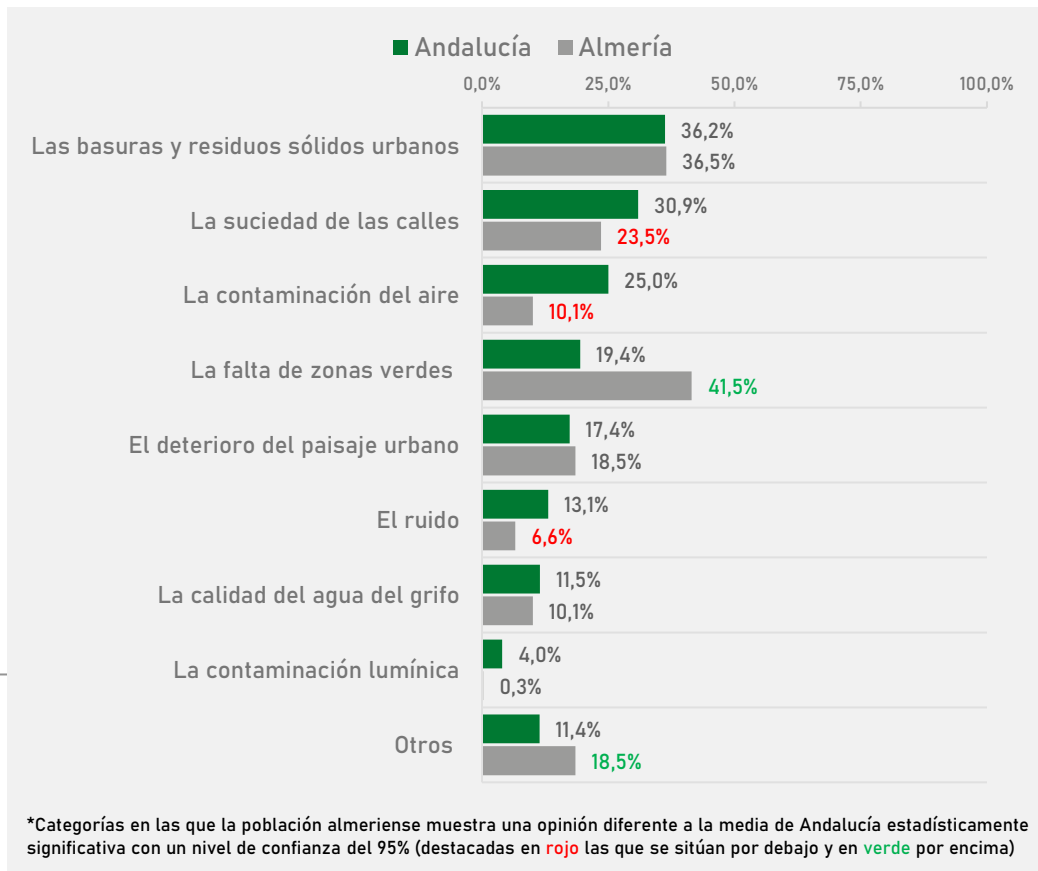
FUENTE: ELABORACIÓN PROPIA. PREGUNTA 18 CUESTIONARIO EBA 2021. BASE TOTAL: 3019 PERSONAS. BASE ALMERÍA: 378 PERSONAS

## Problemas ambientales del entorno local

Almería destaca por sus menciones significativamente superiores al conjunto de Andalucía al problema relacionado con **la falta de zonas verdes** (42% frente al 19%).

En contraposición, destacan las menciones inferiores a la suciedad de las calles, la contaminación del aire y el ruido.

**Gráfico 17:**  
**PENSANDO EN PROBLEMAS CONCRETOS DEL MEDIO AMBIENTE, ¿PODRÍA UD. DECIRME LOS DOS MÁS IMPORTANTES QUE EN SU OPINIÓN TIENE HOY SU LOCALIDAD? (DOS OPCIONES SIN ORDEN DE PRIORIDAD).**



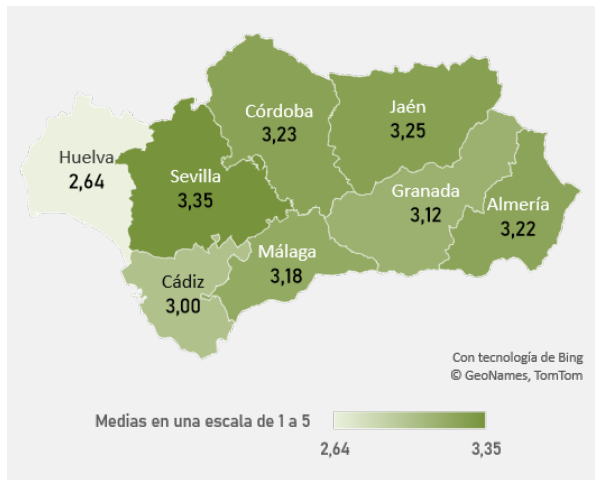




# La relación de la ciudadanía con **la información sobre el medio ambiente en Andalucía**

Capítulo 3.

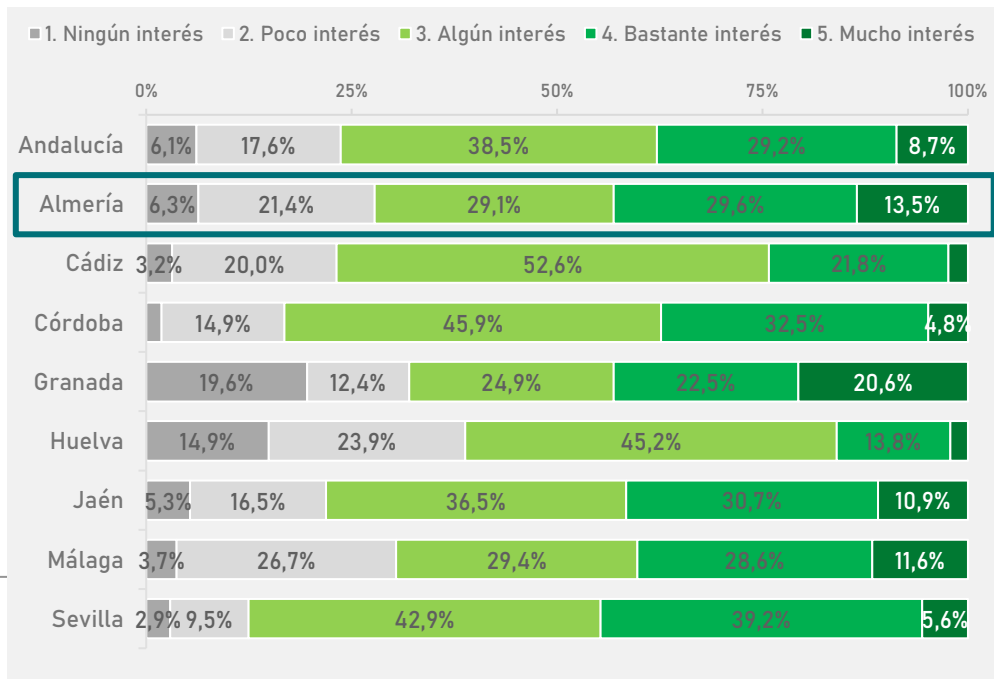
## Nivel de interés por las noticias sobre asuntos ambientales



FUENTE: ELABORACIÓN PROPIA. PREGUNTA 2 CUESTIONARIO EBA 2021. BASE TOTAL: 3019 PERSONAS. BASE ALMERÍA: 378 PERSONAS

**Ilustración 9 (izquierda) y Gráfico 18 (derecha): EN GENERAL, ¿CON QUÉ INTERÉS SIGUE UD. LAS NOTICIAS RELACIONADAS CON EL MEDIO AMBIENTE?**

El 43% de la población de la provincia de Almería asegura seguir las noticias ambientales con mucho o bastante interés, dato algo superior al del conjunto de la región (38%).



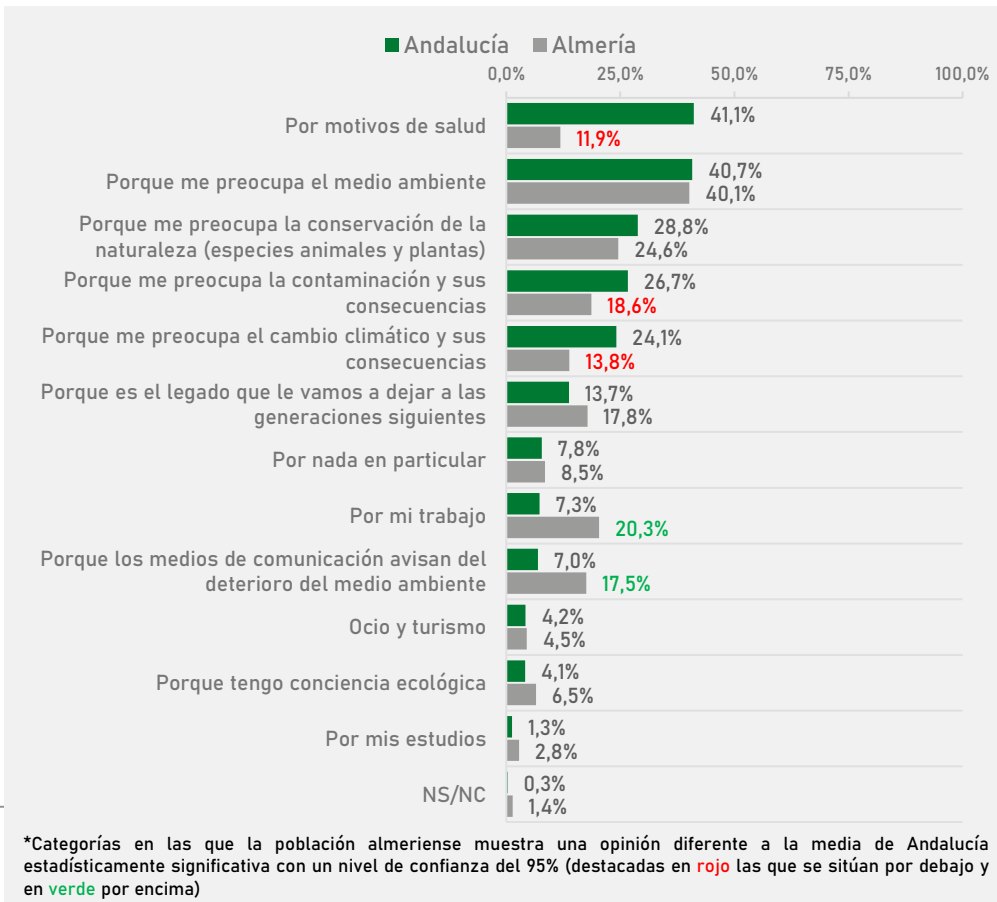
FUENTE: ELABORACIÓN PROPIA. PREGUNTA 2 CUESTIONARIO EBA 2021. BASE TOTAL: 3019 PERSONAS. BASE ALMERÍA: 378 PERSONAS

## Motivos de interés ante la información ambiental

La provincia de Almería presenta un mayor interés relativo por la información ambiental, influido por las noticias en los medios de comunicación, así como una menor motivación derivada de la salud, la preocupación por la contaminación o por el cambio climático.

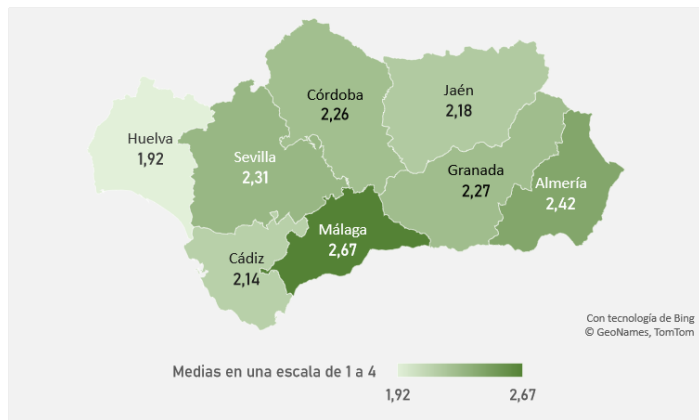
### Gráfico 19:

¿PODRÍA INDICAR EL MOTIVO PRINCIPAL DE SU INTERÉS POR LA INFORMACIÓN RELACIONADA CON EL MEDIO AMBIENTE? SEÑALE UN MÁXIMO DE 3.



FUENTE: ELABORACIÓN PROPIA. PORCENTAJES CALCULADOS SOBRE EL N TOTAL. PREGUNTA 2.1 CUESTIONARIO EBA 2021. BASE TOTAL: 2.834 PERSONAS. BASE ALMERÍA: 354 PERSONAS (PREGUNTA REALIZADA A AQUELLAS PERSONAS QUE RESPONDEN EN LA PREGUNTA ANTERIOR SEGUIR CON AL MENOS "POCO" INTERÉS LAS NOTICIAS MEDIOAMBIENTALES).

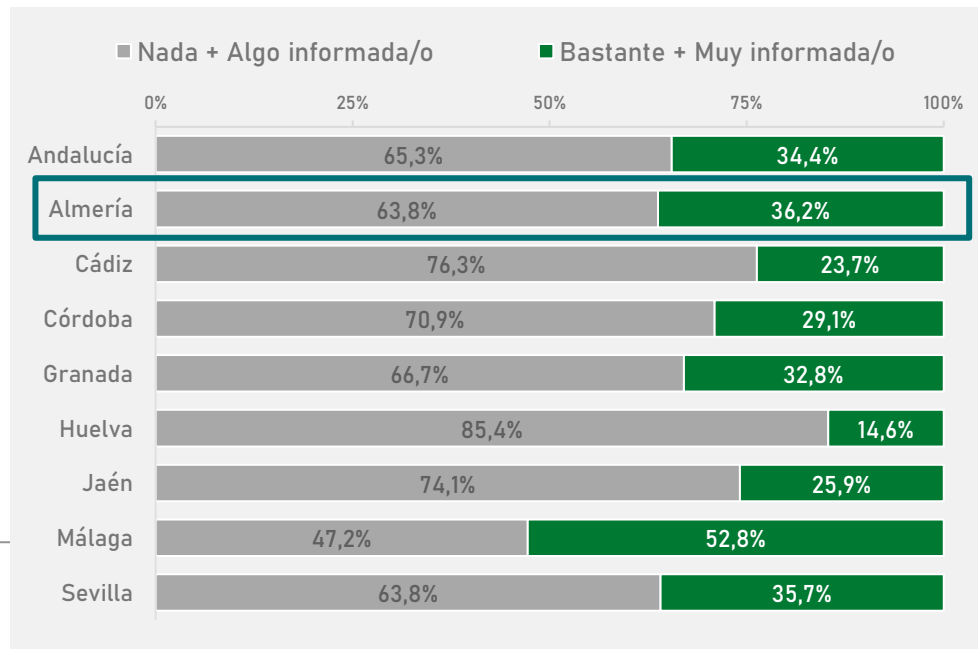
## Nivel de información autopercebido sobre asuntos ambientales



FUENTE: ELABORACIÓN PROPIA. PREGUNTA 3 CUESTIONARIO EBA 2021.  
BASE TOTAL: 3019 PERSONAS. BASE ALMERÍA: 378 PERSONAS

**Ilustración 10 (izquierda) y Gráfico 20 (derecha):**  
**¿EN QUÉ MEDIDA SE CONSIDERA UD. INFORMADO/O SOBRE ASUNTOS RELACIONADOS CON EL MEDIO AMBIENTE?**

El 36% de la población almeriense se considera bastante o muy informada en asuntos ambientales, dato muy similar al del conjunto de la región (34%).



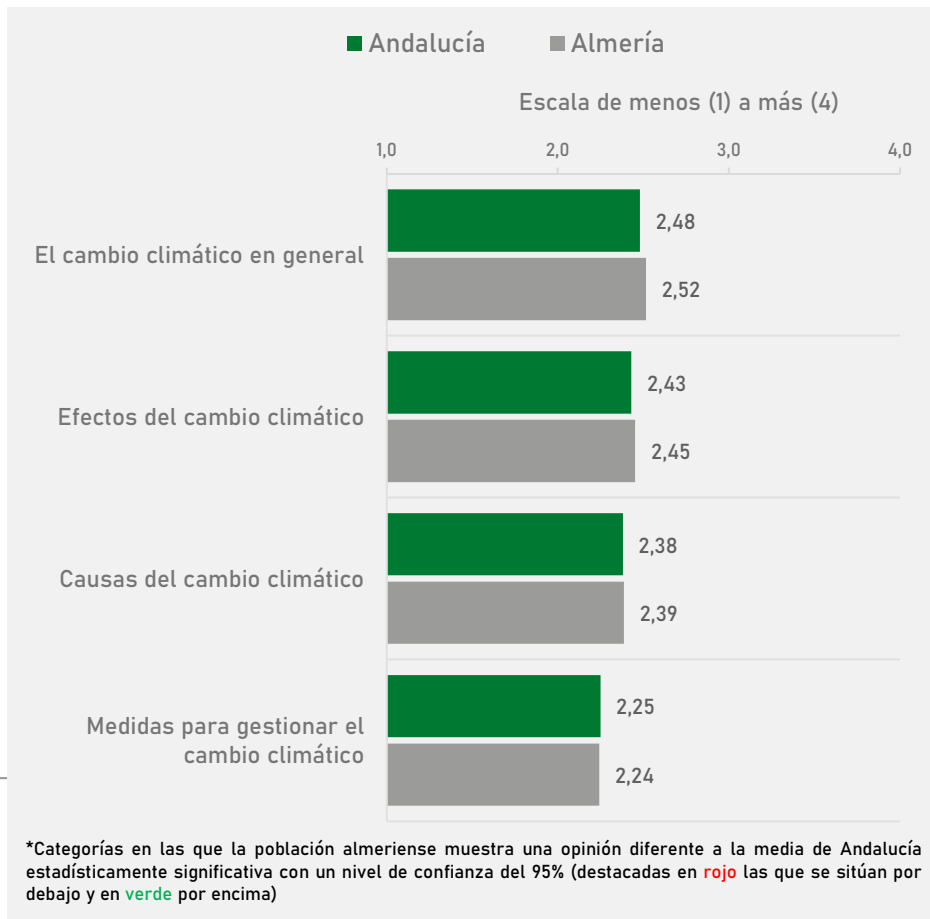
FUENTE: ELABORACIÓN PROPIA. PREGUNTA 3 CUESTIONARIO EBA 2021. BASE TOTAL: 3019 PERSONAS. BASE ALMERÍA: 378 PERSONAS

## Nivel de información sobre los aspectos del cambio climático

Apenas se observan diferencias relevantes entre la provincia de Almería y el conjunto de Andalucía en los niveles de información ambiental sectorial.

### Gráfico 21:

¿Y SOBRE LOS SIGUIENTES ASPECTOS DEL CAMBIO CLIMÁTICO, EN QUÉ MEDIDA SE CONSIDERA UD. INFORMADA/O?

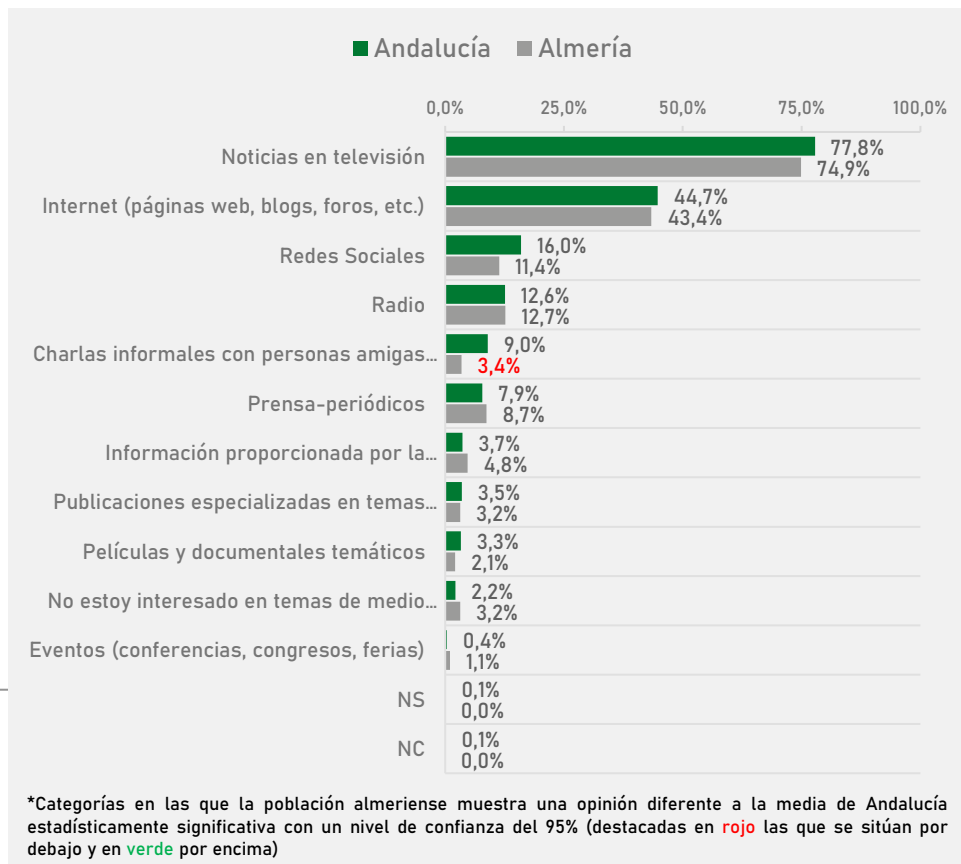


## Medios y canales por los que se obtiene la información ambiental

Las noticias televisivas son la principal fuente de información utilizada por la población de Andalucía y la de Almería a la hora de informarse sobre temas medioambientales (78% y 75%, respectivamente). En un segundo orden de importancia se encuentra la utilización de Internet, seguida por las Redes Sociales.

### Gráfico 22:

**POR FAVOR, DÍGAME A TRAVÉS DE QUÉ CANALES O VÍAS DE COMUNICACIÓN, HA OBTENIDO INFORMACIÓN DE FORMA MÁS FRECUENTE EN TEMAS DE MEDIO AMBIENTE A LO LARGO DE LOS ÚLTIMOS MESES. ELIJA UN MÁXIMO DE 3.**



# Comportamiento ciudadano frente al medio ambiente

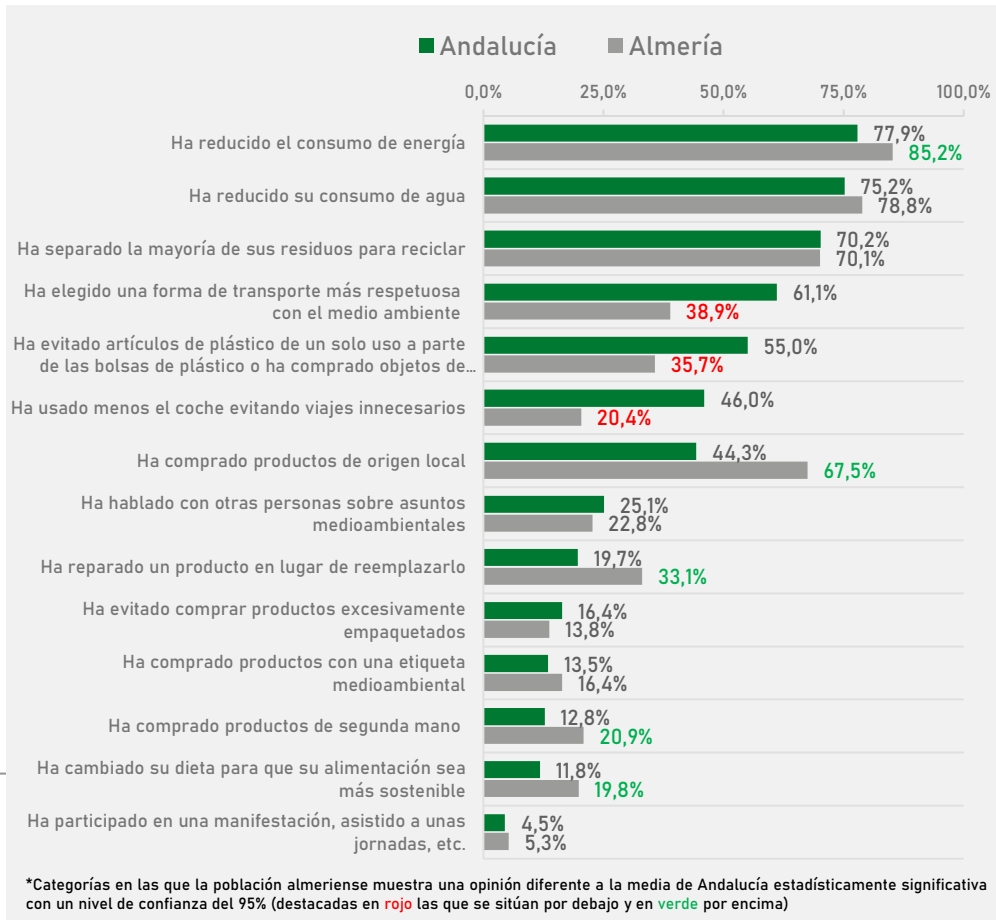
Capítulo 4.

## Frecuencia de realización de comportamientos proambientales

Almería destaca por su frecuencia de realización significativamente superior al conjunto de Andalucía de actividades proambientales como **la reducción del consumo de energía, la compra de productos de origen local, la reparación de productos en lugar de reemplazarlos, la compra de artículos de segunda mano y la alimentación sostenible.**

### Gráfico 23:

**¿PODRÍA INDICARME SI EN LOS ÚLTIMOS SEIS MESES HA REALIZADO ALGUNA DE LAS SIGUIENTES ACCIONES POR MOTIVOS AMBIENTALES O RELACIONADOS CON EL CAMBIO CLIMÁTICO? (SIEMPRE + BASTANTE)**

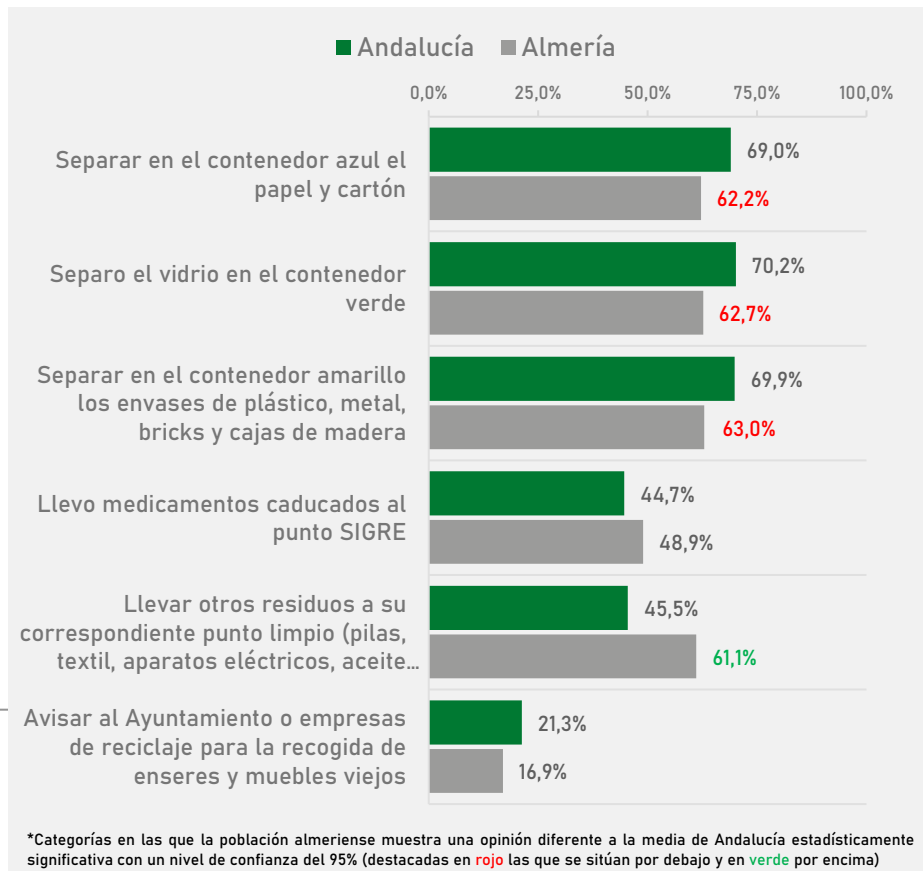




## Frecuencia de realización de comportamientos relacionados con la gestión de residuos domésticos

Almería presenta menores tasas de frecuencia en la realización de la mayoría de comportamientos proambientales relacionados con la gestión de residuos domésticos, a excepción de llevar residuos como pilas, ropa, aparatos eléctricos o aceite a su correspondiente punto limpio.

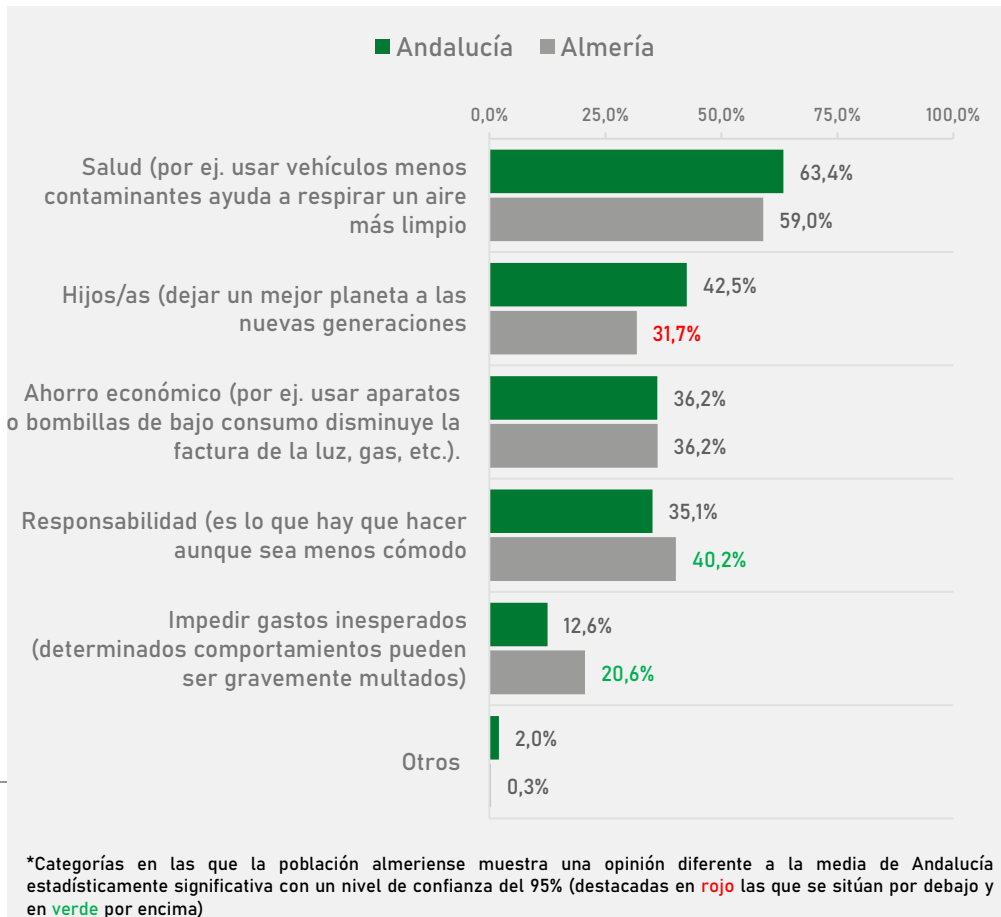
**Gráfico 24:**  
**EN RELACIÓN CON LOS RESIDUOS DOMÉSTICOS QUE SE GENERAN EN SU HOGAR, ¿PODRÍA INDICARME CON QUÉ FRECUENCIA SE REALIZAN EN SU HOGAR LAS SIGUIENTES ACCIONES? (SIEMPRE + BASTANTE).**



## Motivos por los que realizar comportamientos proambientales

Los dos principales motivos que podrían movilizar a la población almeriense a realizar más comportamientos y actividades proambientales son **la salud y la responsabilidad**

**Gráfico 25:**  
**POR FAVOR INDIQUE QUÉ DOS MOTIVOS CREE QUE PODRÍA MOVILIZARLE MÁS A USTED PARA CONTRIBUIR A SOLUCIONAR ALGUNOS PROBLEMAS AMBIENTALES.**



# Percepción ciudadana de la **gestión ambiental en Andalucía**

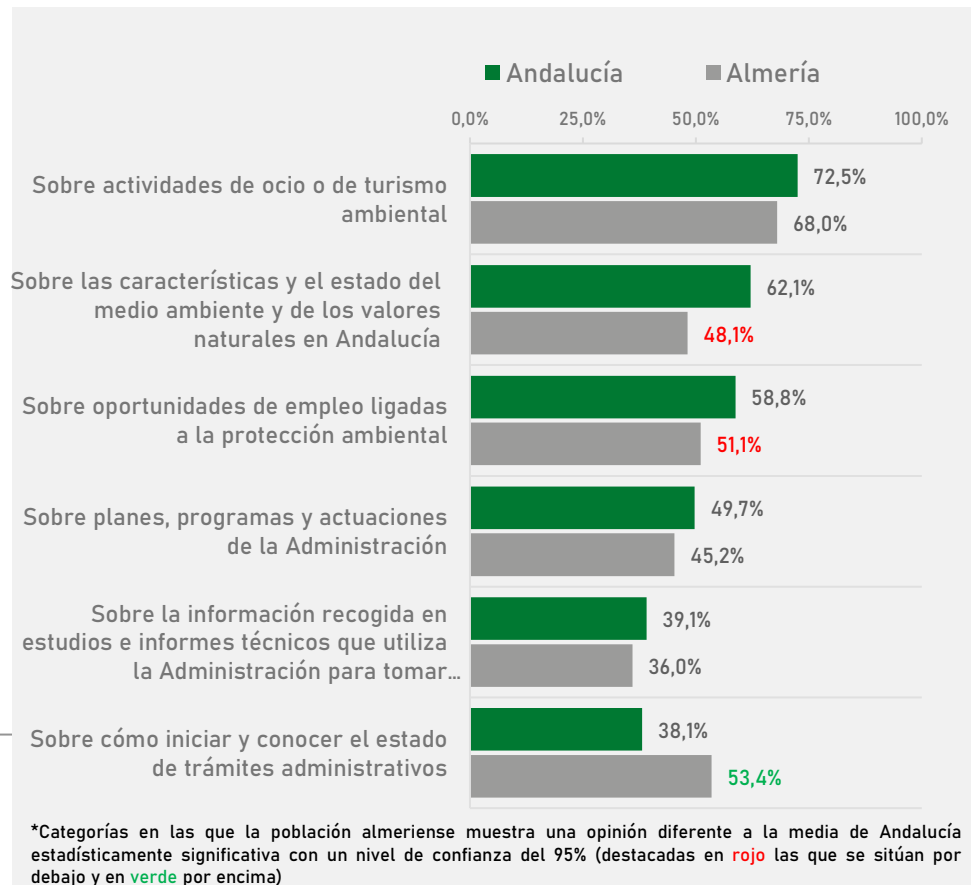
Capítulo 5.

## Nivel de interés sobre la información ambiental facilitada por la Administración Pública

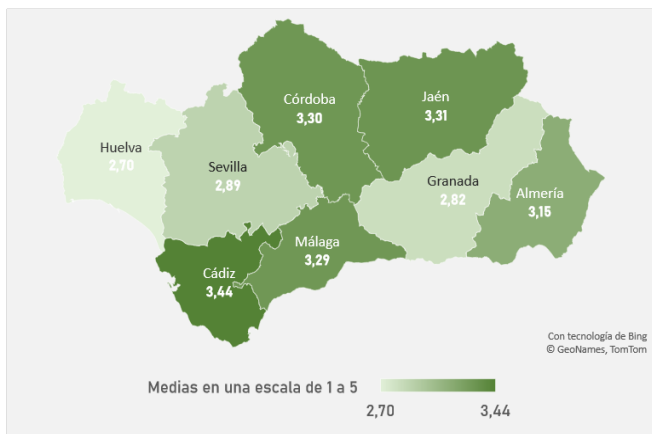
La provincia de Almería presenta mayor grado de interés en la información facilitada por la Administración Pública sobre cómo iniciar y conocer el estado de trámites administrativos; mientras que obtiene menores grados de interés en la información sobre las características y el estado del medio ambiente y de los valores naturales de Andalucía y sobre las oportunidades laborales ligadas a la protección ambiental.

### Gráfico 26:

¿QUÉ TIPO DE INFORMACIÓN AMBIENTAL LE GUSTARÍA QUE FACILITASE LA ADMINISTRACIÓN PÚBLICA? (EL TEMA ME INTERESA).



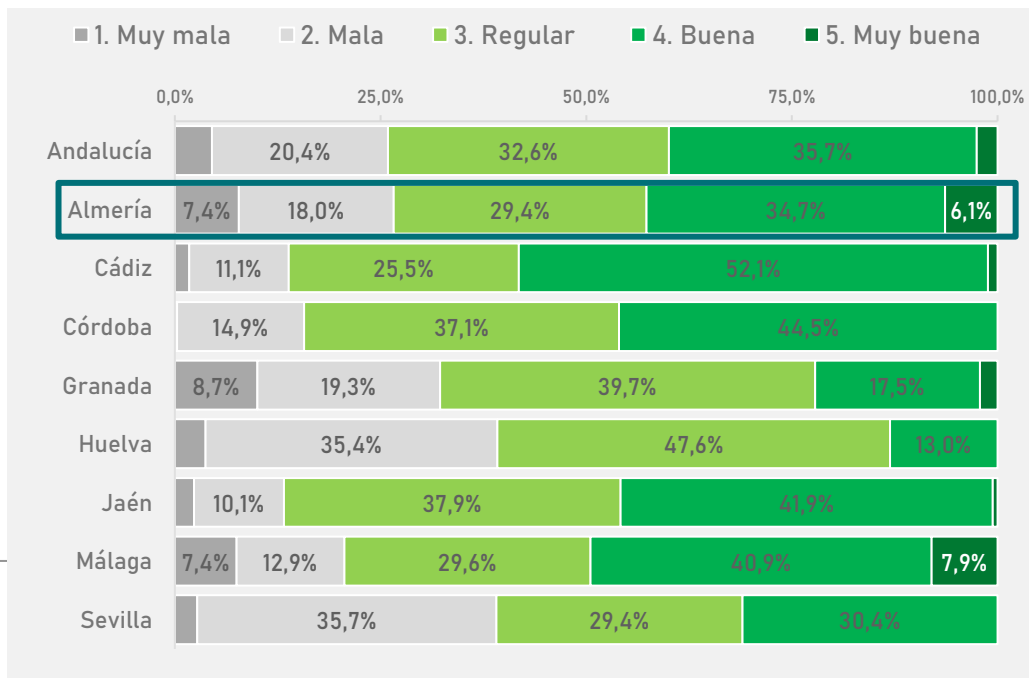
## Valoración de la actuación de la Junta de Andalucía en la protección del medioambiente



FUENTE: ELABORACIÓN PROPIA. PREGUNTA 24 CUESTIONARIO EBA 2021.  
BASE TOTAL: 3019 PERSONAS. BASE ALMERÍA: 378 PERSONAS

**Ilustración 11 (izquierda) y Gráfico 27 (derecha):  
EN CONJUNTO ¿CÓMO CALIFICARÍA UD. LA ACTUACIÓN DE LA  
JUNTA DE ANDALUCÍA EN RELACIÓN CON LA PROTECCIÓN DEL  
MEDIO AMBIENTE?**

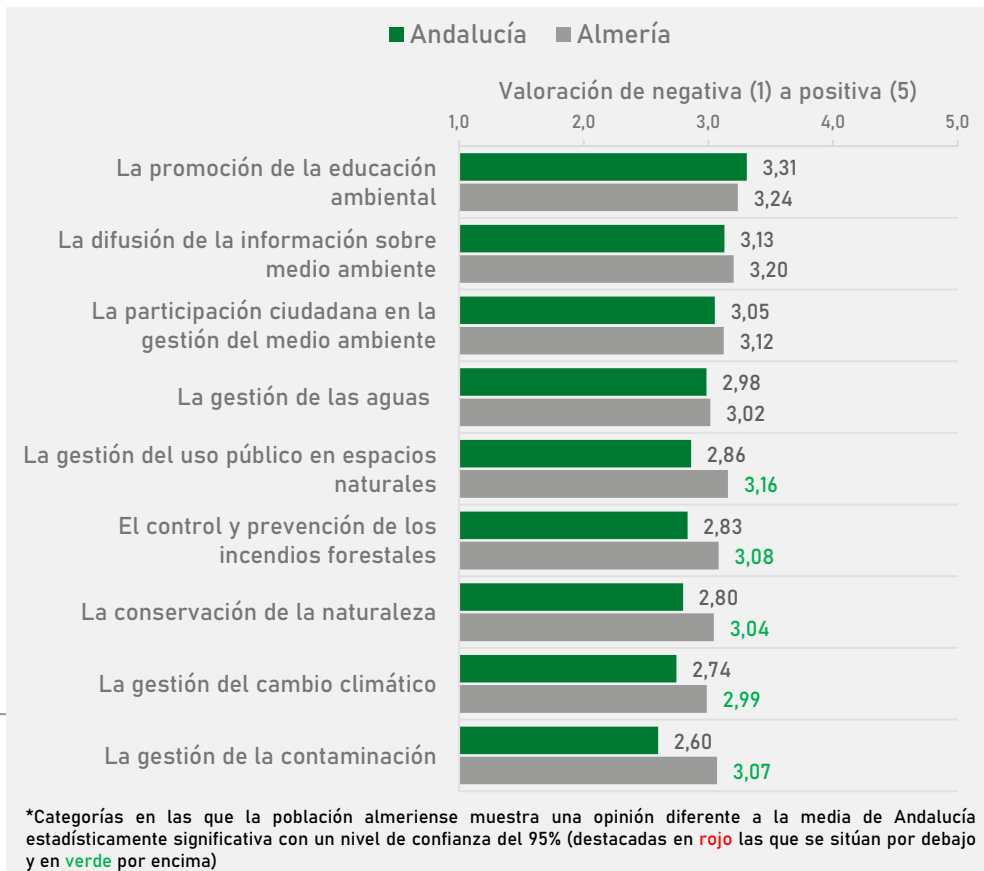
Un 41% de la población almeriense evalúa la actuación de la Junta de Andalucía en la protección del medio ambiente como buena o muy buena, dato algo superior al conjunto de Andalucía (38%).



## Valoración sectorial de la actuación de la Junta de Andalucía

La población de la provincia de Almería valora de manera significativamente superior al conjunto de la región la actuación de la Junta de Andalucía en la gestión del uso público en espacios naturales (3,16 frente al 2,86); el control y prevención de los incendios forestales (3,08 frente al 2,83); la conservación de la naturaleza (3,04 frente al 2,80); la gestión del cambio climático (2,99 frente al 2,74) y la gestión de la contaminación (3,07 frente al 2,60).

**Gráfico 28:**  
**Y DE MANERA MÁS CONCRETA, ¿CÓMO VALORA LA ACTUACIÓN DE LA JUNTA DE ANDALUCÍA CON RELACIÓN A LOS SIGUIENTES TEMAS?**



# Valoración del comportamiento ambiental de...

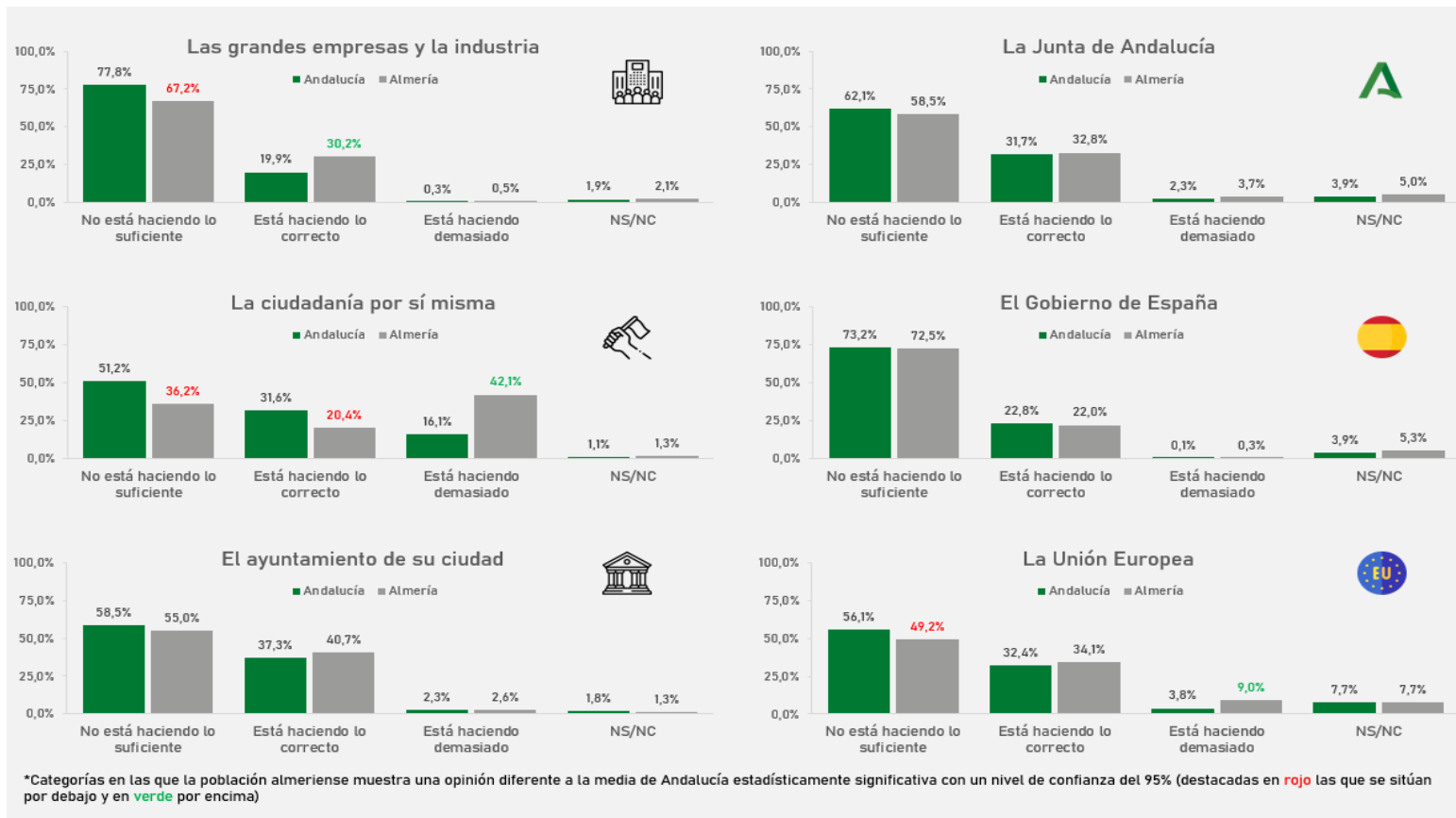


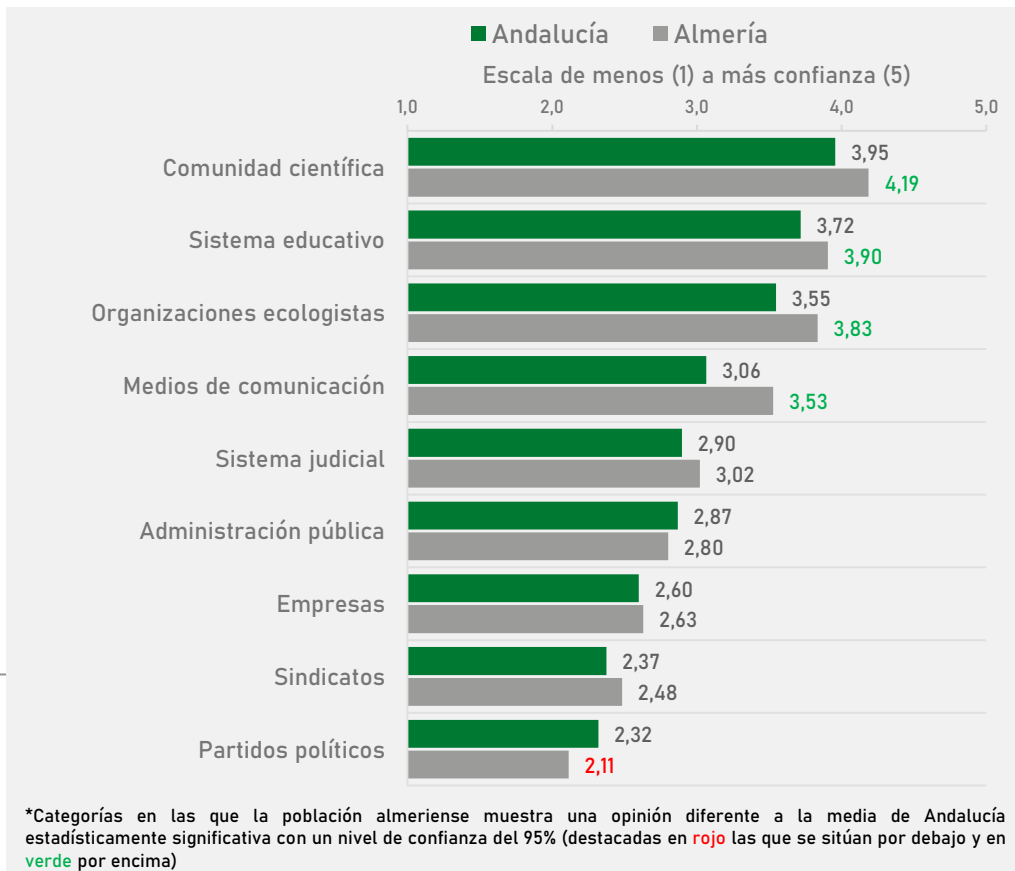
Ilustración 12: EN SU OPINIÓN ¿ESTÁ HACIENDO DEMASIADO, LO CORRECTO, O NO ESTÁ HACIENDO LO SUFICIENTE CADA UNO DE LOS SIGUIENTES ORGANISMOS/AGENTES PARA PROTEGER EL MEDIO AMBIENTE Y ENFRENTAR EL CAMBIO CLIMÁTICO? PORCENTAJE QUE ESTÁ HACIENDO LO CORRECTO

## Grado de confianza en...

La población almeriense presenta significativamente mayor grado de confianza que el conjunto de la región en la comunidad científica (4,19 frente al 3,95), el sistema educativo (3,90 frente al 3,72), las organizaciones ecologistas (3,83 frente al 3,55) y los medios de comunicación (3,53 frente al 3,06).

Gráfico 29:

**Y MÁS EN CONCRETO LE VOY A MENCIONAR UNA SERIE DE INSTITUCIONES Y ORGANIZACIONES ¿PODRÍA UD. DECIRME QUÉ GRADO DE CONFIANZA LE MERECEN LAS SIGUIENTES ORGANIZACIONES A LA HORA DE OFRECER SOLUCIONES A LOS PROBLEMAS DEL MEDIO AMBIENTE Y PARA ENFRENTAR LOS PROBLEMAS DEL CAMBIO CLIMÁTICO?**







**Junta de Andalucía**