

Ecobarómetro Andalucía

Informe provincial: Cádiz

2021



UNIÓN EUROPEA
Fondo Europeo de Desarrollo Regional

Edita

Consejería de Agricultura, Ganadería, Pesca y Desarrollo Sostenible. Junta de Andalucía.
Sevilla, 2022.

Dirección

Secretaría General de Medio Ambiente, Agua y Cambio Climático

Dirección Científico-Técnica y Redacción

Red2Red: Anabel Suso Araico (Coord.), Natalia Olmos Sáez y Jesús Barbero Quirós.

Realización de la encuesta

NEXO SCA

Imágenes prediseñadas

Cortesía de flaticon

El EcoBarómetro de Andalucía 2021 es un producto de la Red de Información Ambiental de Andalucía.

0. Presentación

El Ecobarómetro de Andalucía (EBA), en su edición 2021, es el resultado de una iniciativa, cofinanciada con FEDER, de la Secretaría General de Medio Ambiente, Agua y Cambio Climático, adscrita a la Consejería de Agricultura, Ganadería, Pesca y Desarrollo Sostenible de la Junta de Andalucía. Se trata de un estudio desarrollado desde 2001, que busca evaluar cómo la población andaluza percibe, comprende y se responsabiliza de la situación ambiental, lo que supone una herramienta fundamental para la toma de decisiones políticas y la gestión.

El EBA 2021 tiene como propósito recoger evidencia empírica en Andalucía acerca de los niveles de conciencia, familiaridad y conocimiento de la influencia que el modo de vida y los hábitos de consumo de la población tienen en el calentamiento global y en otros impulsores del cambio global. Asimismo, busca conocer la sensibilidad social, el compromiso ambiental y la actitud de la población andaluza respecto a determinados comportamientos que pueden incidir en el estado medioambiental en la región.

Se trata de una encuesta presencial representativa de la población de 18 y más años residente en Andalucía, ajustada a la distribución de la sociedad andaluza según sexo, edad y provincias de residencia. Además, se incluye un análisis representativo y segmentado según ecorregiones, es decir, unidades territoriales con una misma base biofísica, socioeconómica y cultural. Se trata de una adaptación que viene realizando el EBA desde su edición 2013 proveniente de la Propuesta de Regionalización Ecológica para Andalucía (Borja et al., 2004).

A continuación, se presentan los principales resultados asociados a la provincia de **Cádiz**, analizando las percepciones, actitudes y comportamientos ambientales de su población con la de otras ecorregiones de Andalucía y la población regional.

1

Metodología y muestra

2

La percepción ciudadana del medio ambiente en Andalucía

2.1

Percepción general

2.2

Valores y creencias sobre el medio ambiente

2.3

Percepciones y creencias sobre el cambio climático

2.4

Valoración del entorno local

2.5

Amenazas ambientales

3

La relación de la ciudadanía con la información sobre el medio ambiente en Andalucía

4

Comportamiento ciudadano frente al medio ambiente

5

Percepción ciudadana de la gestión ambiental en Andalucía

Metodología y muestra

Capítulo 1.

Ficha técnica



- **ÁMBITO:** Comunidad Autónoma de Andalucía – Provincia de Cádiz.



- **UNIVERSO:** Población andaluza de ambos sexos de 18 años y más.



- **MUESTRA:** Andalucía 3.019 encuestas y Cádiz 380. Muestra realizada a través de un muestreo polietápico estratificado no proporcional, aunque para asegurar un error muestral máximo del $\pm 5\%$ a nivel provincial se ha establecido una afijación uniforme.
- **PONDERACIÓN:** Para realizar el análisis de los datos totales, se ha realizado un factor de ponderación.



- **METODOLOGÍA:** Encuestas realizadas de manera presencial en hogares asistidas por tablets en el periodo comprendido entre el 3 de julio y el 9 de agosto de 2021.



- **ERROR MUESTRAL:**
 - Para Andalucía, con un tamaño de 3.019 entrevistas, se considera que el error muestral queda fijado en el $\pm 1,81\%$, para datos globales, $p=q=0.5$, con un nivel de confianza del 95%.
 - Para Cádiz, con un tamaño de 380 entrevistas, se considera que el error muestral queda fijado en el $\pm 5,03\%$, para datos globales, $p=q=0.5$, con un nivel de confianza del 95%.



La percepción ciudadana del **medio ambiente en Andalucía**

Capítulo 2.

La percepción ciudadana del medio ambiente en Andalucía

2.1. Percepción general

2.1. Percepción general

Principales problemas de Andalucía

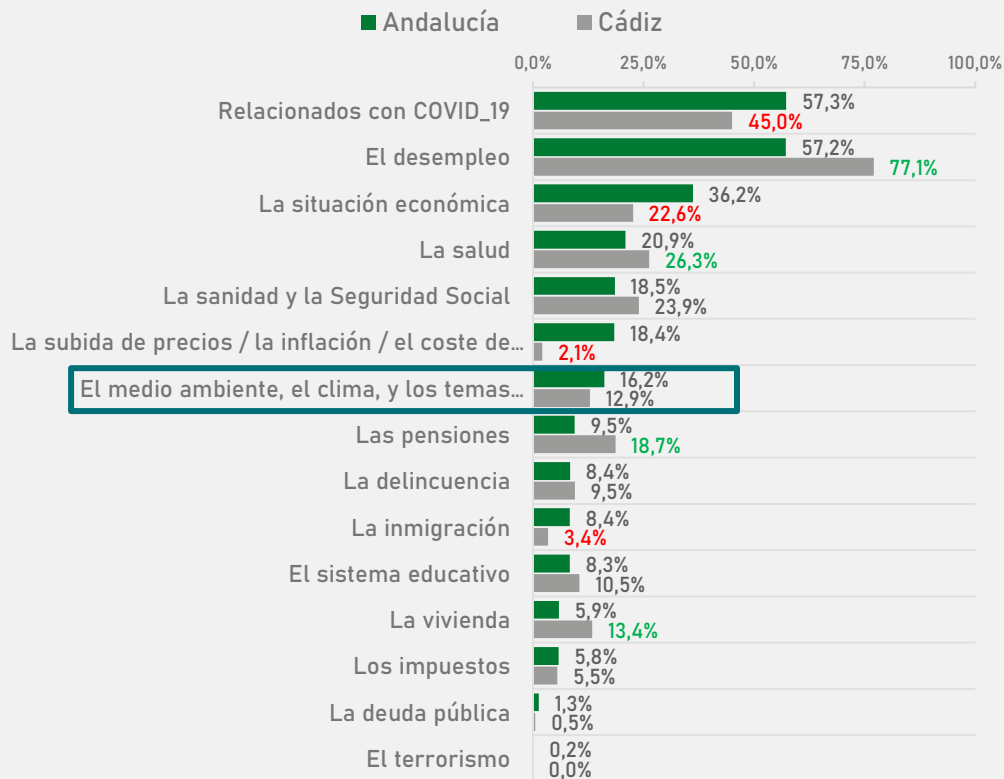
Para la población gaditana, el principal problema de Andalucía es, a gran distancia del resto, el desempleo (77% de menciones).

En cuanto a los temas ambientales, sólo un 13% menciona este aspecto como uno de los tres problemas más importantes de Andalucía (frente al 16% de Andalucía)

Destacan, asimismo, las menciones significativamente superiores en otros problemas como la salud, las pensiones y la vivienda.

Gráfico 1:

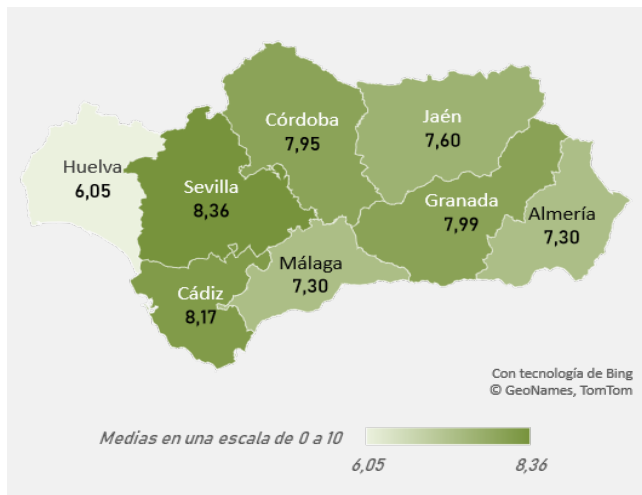
¿CUÁLES CONSIDERA UD. QUE SON POR ORDEN DE PRIORIDAD LOS TRES PROBLEMAS MÁS IMPORTANTES DE ANDALUCÍA EN LA ACTUALIDAD? (TOTAL MENCIONES)



*Categorías en las que la población gaditana muestra una opinión diferente a la media de Andalucía estadísticamente significativa (destacadas en rojo las que se sitúan por debajo y en verde por encima)

2.1. Percepción general

Grado de preocupación ambiental en Andalucía

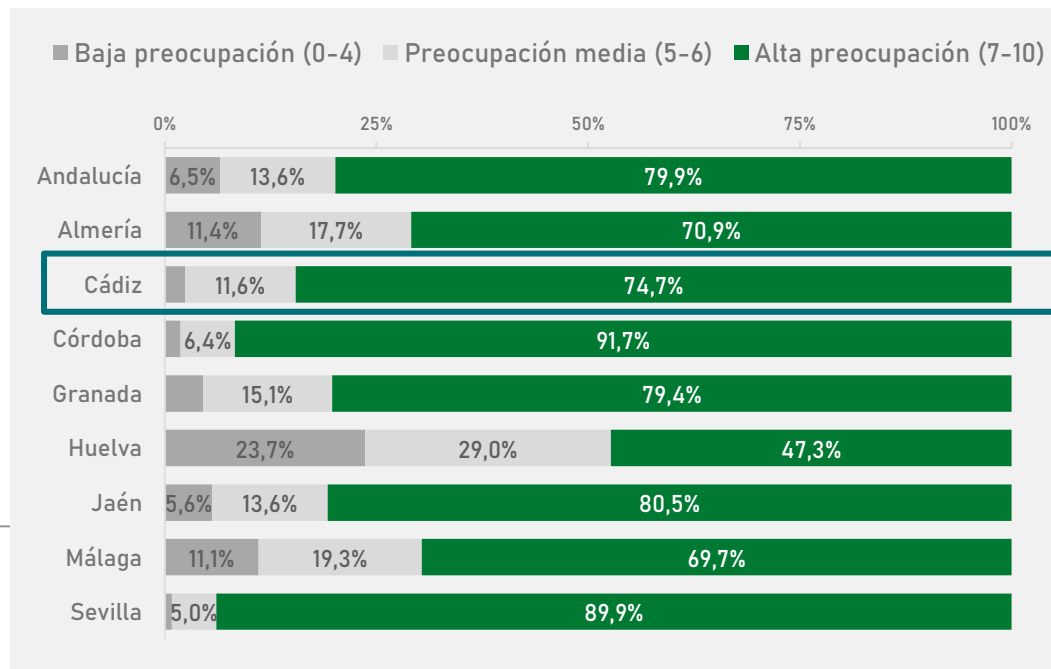


FUENTE: ELABORACIÓN PROPIA. PREGUNTA 29 CUESTIONARIO EBA 2021. BASE TOTAL: 3.019 PERSONAS. BASE CÁDIZ: 380 PERSONAS.

Ilustración 1 (izquierda) y Gráfico 2 (derecha):

EN UNA ESCALA DE 0 A 10, EN LA QUE 0 SIGNIFICA QUE NO ESTÁ UD. NADA PREOCUPADO/A CON EL MEDIO AMBIENTE Y EL 10 QUE ESTÁ MUY PREOCUPADO/O Y PROCURA PRESERVARLO CON SU COMPORTAMIENTO; ¿DÓNDE SE COLOCARÍA?

- La media de preocupación ambiental de la población gaditana es de 8,17 puntos sobre 10, media superior a la del conjunto de Andalucía (7,73).
- El 74% de la población de Cádiz está muy preocupada por el medio ambiente (valores superiores a 7 en una escala de 1 a 10).



FUENTE: ELABORACIÓN PROPIA. PREGUNTA 29 CUESTIONARIO EBA 2021. BASE TOTAL: 3.019 PERSONAS. Base Cádiz: 380 personas.

La percepción ciudadana del medio ambiente en Andalucía

2.2.

Valores y creencias sobre el medio ambiente

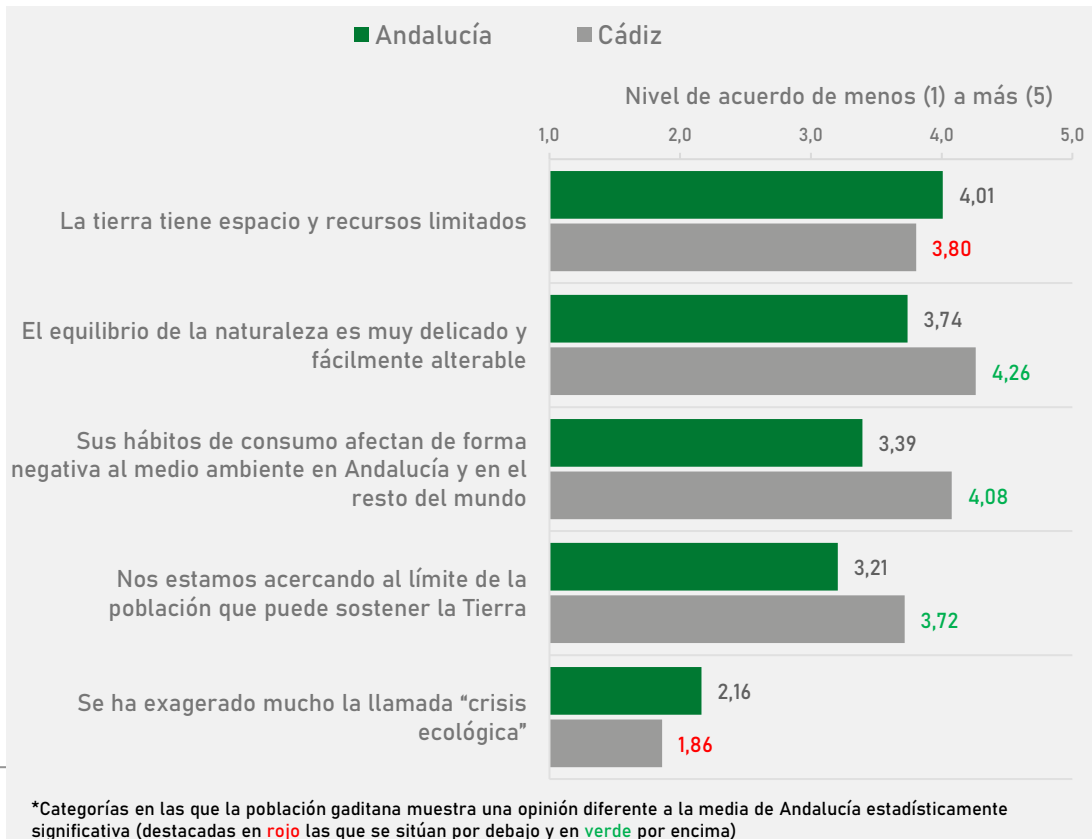
Conciencia del límite

La **CONCIENCIA DE LÍMITE** se refiere a la conciencia o percepción de que los recursos de la biosfera son limitados.

La provincia de Cádiz obtiene medias significativamente superiores al conjunto de Andalucía en la mayoría de afirmaciones referidas a la conciencia del límite, a excepción de dos de ellas.

Gráfico 3:

NIVEL DE ACUERDO CON AFIRMACIONES SOBRE LA CONCIENCIA DEL LÍMITE



FUENTE: ELABORACIÓN PROPIA. SELECCIÓN DE PREGUNTAS 8 Y 10 CUESTIONARIO EBA 2021. "EN DESACUERDO" AGRUPA LAS RESPUESTAS "MUY EN DESACUERDO" Y "EN DESACUERDO". "DE ACUERDO" AGRUPA LAS RESPUESTAS "MUY DE ACUERDO" Y "DE ACUERDO". "INDIFERENTE" SON QUIENES NO SE INCLINAN POR NINGUNA DE LAS RESPUESTAS (NI DE ACUERDO NI EN DESACUERDO). BASE TOTAL: 3.019 PERSONAS. BASE CÁDIZ: 380 PERSONAS.

Índice de la Conciencia del Límite por provincias

Los resultados obtenidos para Andalucía en el indicador de conciencia del límite muestran diferencias interprovinciales:

- **La zona occidental de Andalucía muestra las medias más altas:** Huelva, Sevilla y Cádiz con medias superiores a 3,5 en la escala de 1 a 5.
- **En un nivel medio** se encuentran las provincias de Jaén, Córdoba y Málaga
- **Las provincias con menor conciencia del límite residen en** Granada (2,90) y Almería (2,98)

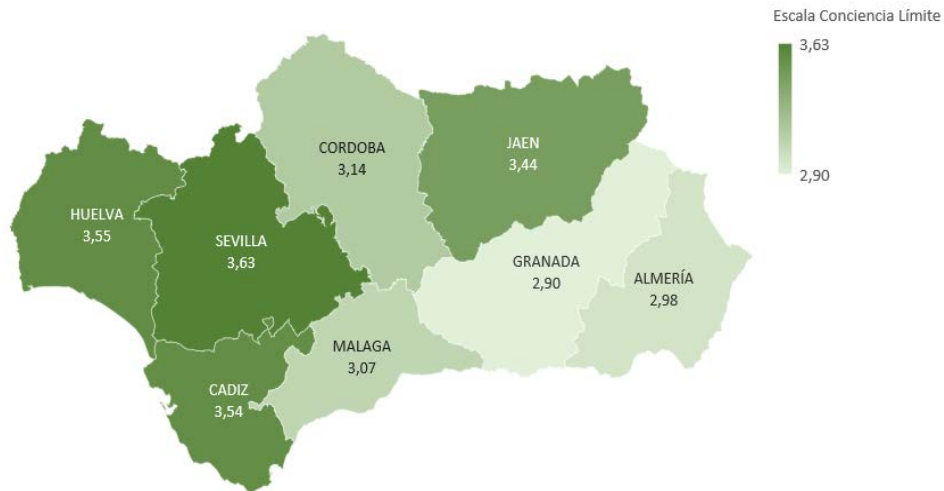


Ilustración 2:

ÍNDICE DE LA CONCIENCIA DEL LÍMITE POR PROVINCIAS

FUENTE: ELABORACIÓN PROPIA. ESCALA CONSTRUIDA A PARTIR DE SELECCIÓN DE ÍTEMS DE PREGUNTAS 8 Y 10 CUESTIONARIO EBA 2021. LA DIMENSIÓN SE HA CONSTRUIDO PROMEDIANDO LOS VALORES DEL NIVEL DE ACUERDO (QUE VA DE 1 "MUY EN DESACUERDO" A 5 "MUY DE ACUERDO"), RESULTANDO EN UNA ESCALA DE 1 A 5, DONDE A MAYOR VALOR HAY MAYOR CONCIENCIA DE LÍMITE. SE HA PRECISADO INVERTIR EL SENTIDO DE ALGUNO DE LOS ÍTEMS QUE LA COMPONEN. BASE TOTAL: 3.019 PERSONAS. BASE CÁDIZ: 380 PERSONAS.

Ecocentrismo

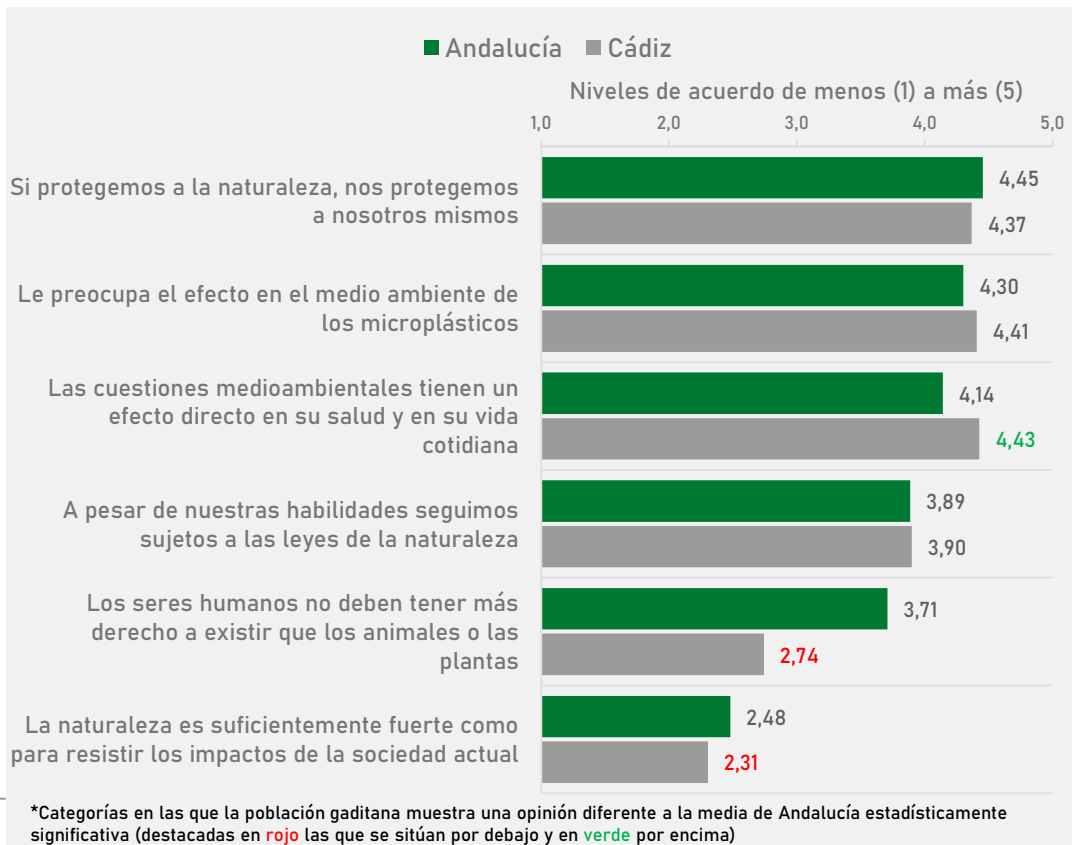
Los **VALORES ECOCENTRISTAS** tienen que ver con ideas sobre el desequilibrio que los seres humanos están causando a la Naturaleza y la necesidad de respeto a ésta.

La provincia de Cádiz destaca, en el contexto regional, por sus altos niveles de acuerdo en todas las afirmaciones ecocentristas, a excepción de dos de ellas.

Destacan los niveles de acuerdo significativamente superiores al conjunto de Andalucía en la afirmación referida a que las cuestiones medioambientales tienen un efecto directo en su salud y su vida cotidiana (con una media de 4,43 puntos sobre 5 frente al 4,14 de Andalucía).

Gráfico 4:

NIVEL DE ACUERDO CON LAS AFIRMACIONES ECOCENTRISTAS



FUENTE: ELABORACIÓN PROPIA. SELECCIÓN DE PREGUNTAS 8 Y 10 CUESTIONARIO EBA 2021. "EN DESACUERDO" AGRUPA LAS RESPUESTAS "MUY EN DESACUERDO" Y "EN DESACUERDO". "DE ACUERDO" AGRUPA LAS RESPUESTAS "MUY DE ACUERDO" Y "DE ACUERDO". "INDIFERENTE" SON QUIENES NO SE INCLINAN POR NINGUNA DE LAS RESPUESTAS (NI DE ACUERDO NI EN DESACUERDO). BASE TOTAL: 3.019 PERSONAS. BASE CÁDIZ: 380 PERSONAS.

Índice de Ecocentrismo por provincias

Los resultados obtenidos para Andalucía en el indicador de Ecocentrismo muestran diferencias interprovinciales:

- **Las provincias más ecocentristas son** Jaén (4,06), Sevilla (3,93) y Granada (3,92)
- **En un nivel medio** se encuentran las provincias de Huelva y Cádiz (3,72 y 3,70, respectivamente).
- **Las provincias con menores grados de ecocentrismo son** Córdoba (3,81), Almería (3,77) y Málaga (3,75)

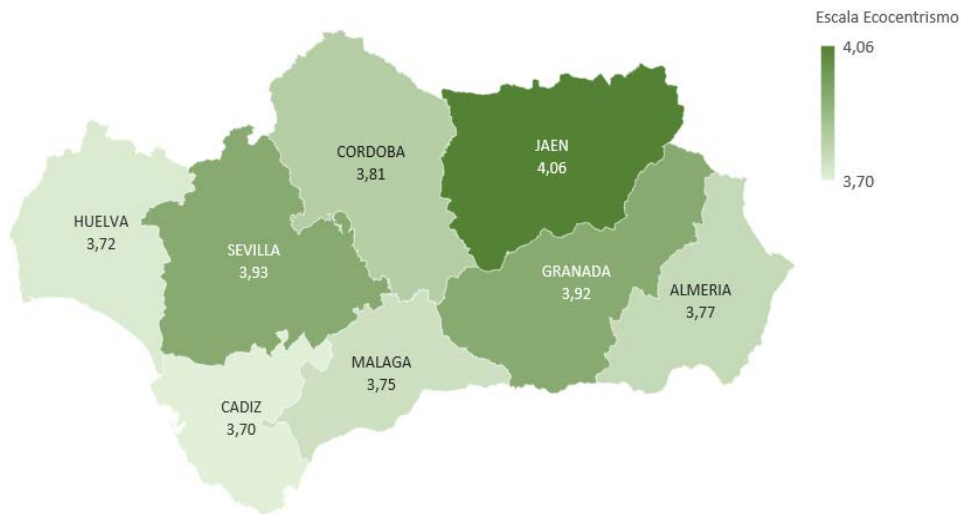


Ilustración 3:

ÍNDICE DE ECOCENTRISMO POR PROVINCIAS

FUENTE: ELABORACIÓN PROPIA. ESCALA CONSTRUÍDA A PARTIR DE SELECCIÓN DE ÍTEMS DE PREGUNTAS 8 Y 10 CUESTIONARIO EBA 2021. LA DIMENSIÓN SE HA CONSTRUÍDO PROMEDIANDO LOS VALORES DEL NIVEL DE ACUERDO (QUE VA DE 1 “MUY EN DESACUERDO” A 5 “MUY DE ACUERDO”), RESULTANDO EN UNA ESCALA DE 1 A 5, DONDE A MAYOR VALOR HAY MAYOR ECOCENTRISMO. SE HA PRECISADO INVERTIR EL SENTIDO DE ALGUNO DE LOS ÍTEMS QUE LA COMPONEN. BASE TOTAL: 3.019 PERSONAS. BASE CÁDIZ: 380 PERSONAS.

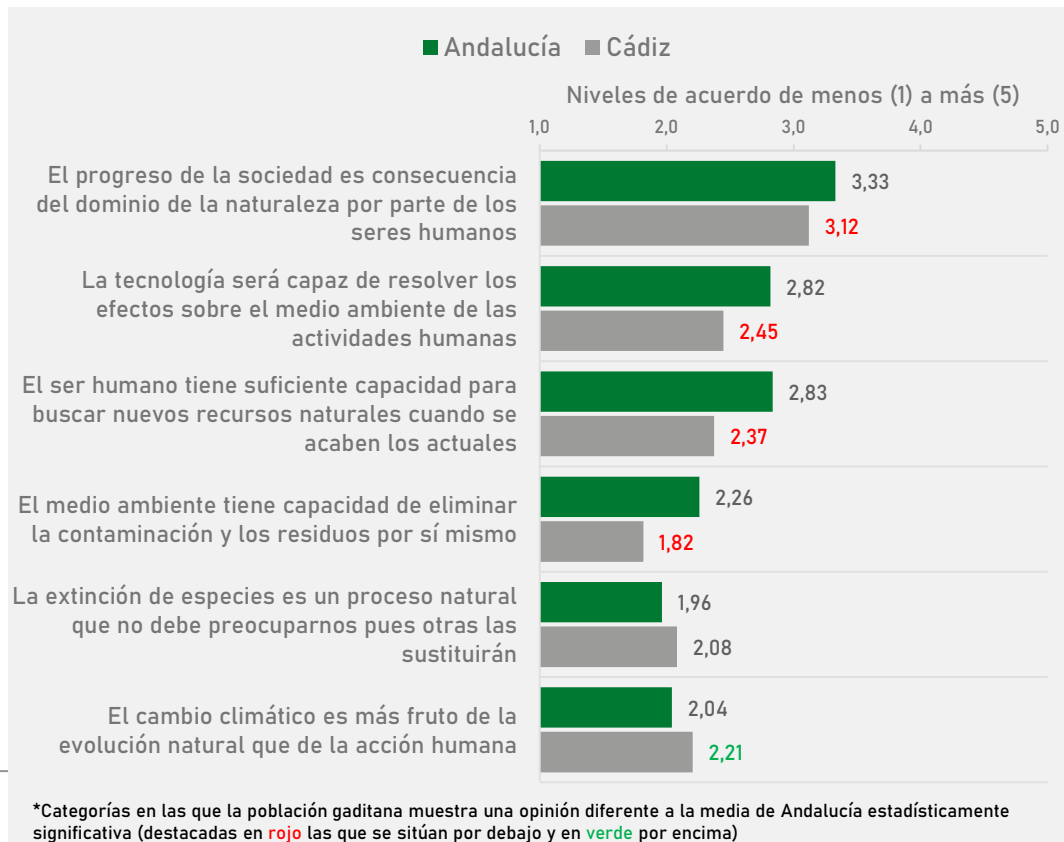
Antropocentrismo

El **ANTROPOCENTRISMO** tiene que ver con valoraciones que centran la supremacía de los seres humanos frente al medio y a la Naturaleza, siendo relativamente y en la mayoría de los casos opuestos al ecocentrismo.

La provincia de Cádiz presenta porcentajes menores de acuerdo con la mayoría de afirmaciones antropocéntricas que el conjunto de Andalucía, excepto la relacionada con la atribución a causas principalmente naturales del cambio climático.

Gráfico 5:

NIVEL DE ACUERDO CON LAS AFIRMACIONES ANTROPOCENTRISTAS



FUENTE: ELABORACIÓN PROPIA. SELECCIÓN DE PREGUNTAS 8 Y 10 CUESTIONARIO EBA 2021. "EN DESACUERDO" AGRUPA LAS RESPUESTAS "MUY EN DESACUERDO" Y "EN DESACUERDO". "DE ACUERDO" AGRUPA LAS RESPUESTAS "MUY DE ACUERDO" Y "DE ACUERDO". "INDIFERENTE" SON QUIENES NO SE INCLINAN POR NINGUNA DE LAS RESPUESTAS (NI DE ACUERDO NI EN DESACUERDO). BASE TOTAL: 3.019 PERSONAS. BASE CÁDIZ: 380 PERSONAS.

Índice de Antropocentrismo por provincias

Los resultados obtenidos para Andalucía en el indicador de Antropocentrismo muestran diferencias interprovinciales:

- **Las provincias más antropocéntricas son** Málaga (2,90), Almería (2,89), Granada (2,76) y Jaén (2,71).
- **Las provincias que presentan menores grados de antropocentrismo son** Huelva (2,36), Sevilla (2,23), Cádiz (2,31) y Córdoba (2,22).

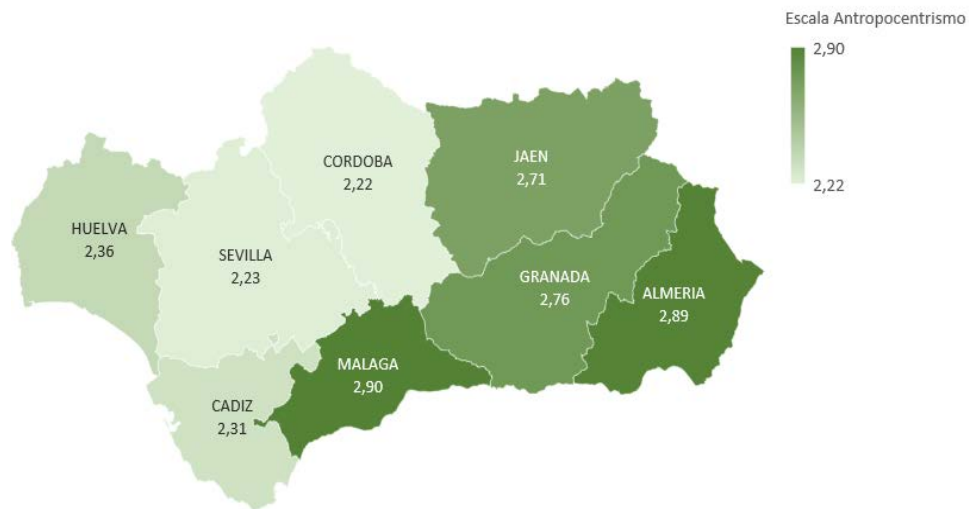


Ilustración 4:

ÍNDICE DE ANTROPOCENTRISMO POR PROVINCIAS

FUENTE: ELABORACIÓN PROPIA. N= 3.019 PERSONAS RESIDENTES DE ANDALUCÍA. ESCALA CONSTRUIDA A PARTIR DE SELECCIÓN DE ÍTEMS DE PREGUNTAS 8 Y 10 CUESTIONARIO EBA 2021. LA DIMENSIÓN SE HA CONSTRUIDO PROMEDIANDO LOS VALORES DEL NIVEL DE ACUERDO (QUE VA DE 1 "MUY EN DESACUERDO" A 5 "MUY DE ACUERDO"), RESULTANDO EN UNA ESCALA DE 1 A 5, DONDE A MAYOR VALOR HAY MAYOR ANTROPOCENTRISMO. SE HA PRECISADO INVERTIR EL SENTIDO DE ALGUNO DE LOS ÍTEMS QUE LA COMPONEN. BASE TOTAL: 3.019 PERSONAS. BASE CÁDIZ: 380 PERSONAS.

La percepción ciudadana del medio ambiente en Andalucía

2.3.

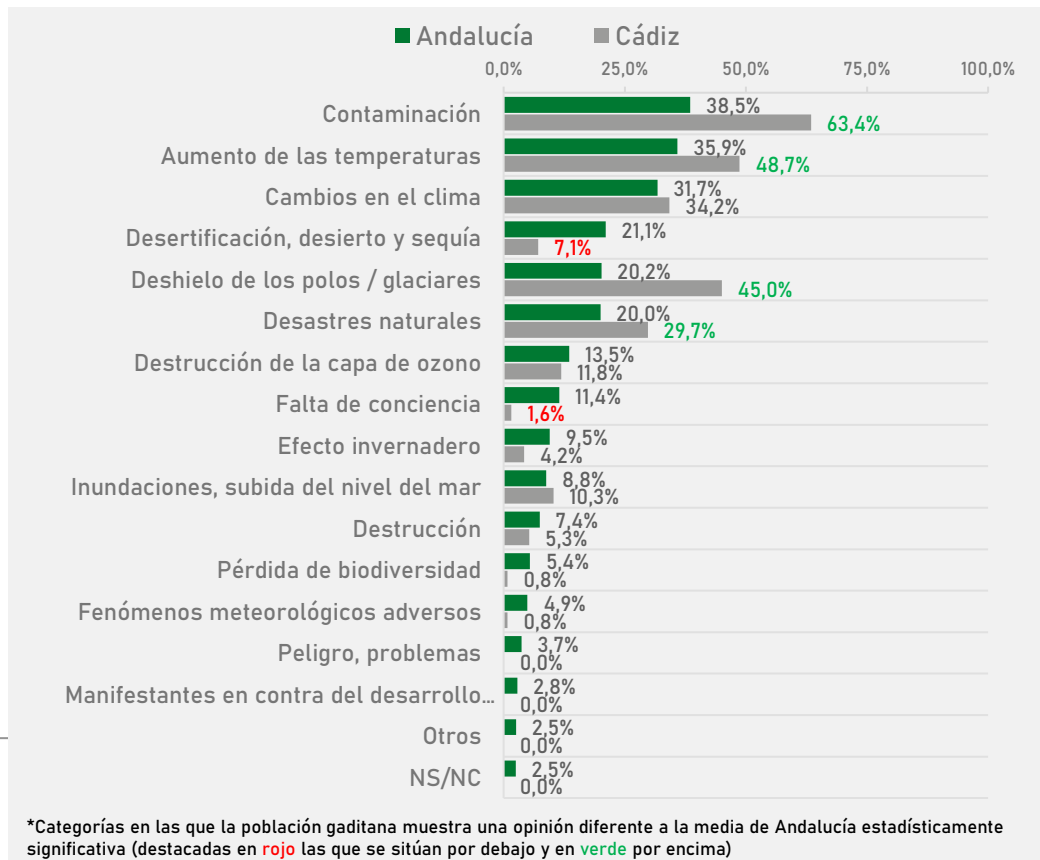
Percepciones y creencias sobre el cambio climático

Primer pensamiento o imagen sobre el Cambio Climático

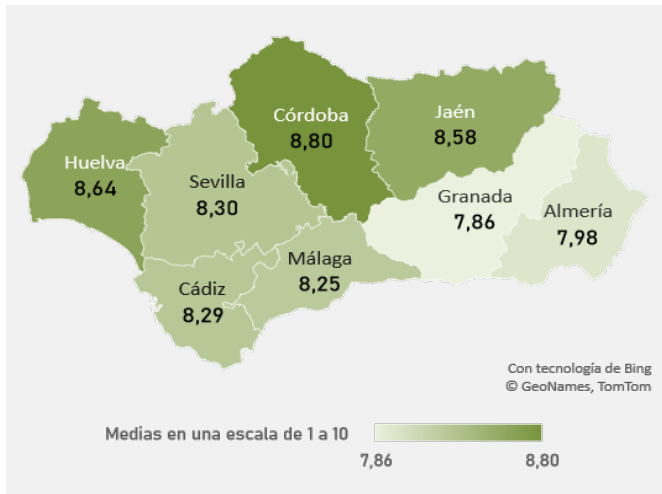
La población de Cádiz relaciona el cambio climático con la contaminación, el aumento de las temperaturas y el deshielo de los polos y glaciares, con datos significativamente superiores al conjunto de Andalucía.

Gráfico 6:

CAMBIANDO AHORA DE TEMA, ¿CUÁL ES EL PRIMER PENSAMIENTO O IMAGEN QUE LE VIENE A LA CABEZA CUANDO ESCUCHA HABLAR DEL CAMBIO CLIMÁTICO? (TOTAL MENCIONES)



Seguridad de que el cambio climático está ocurriendo

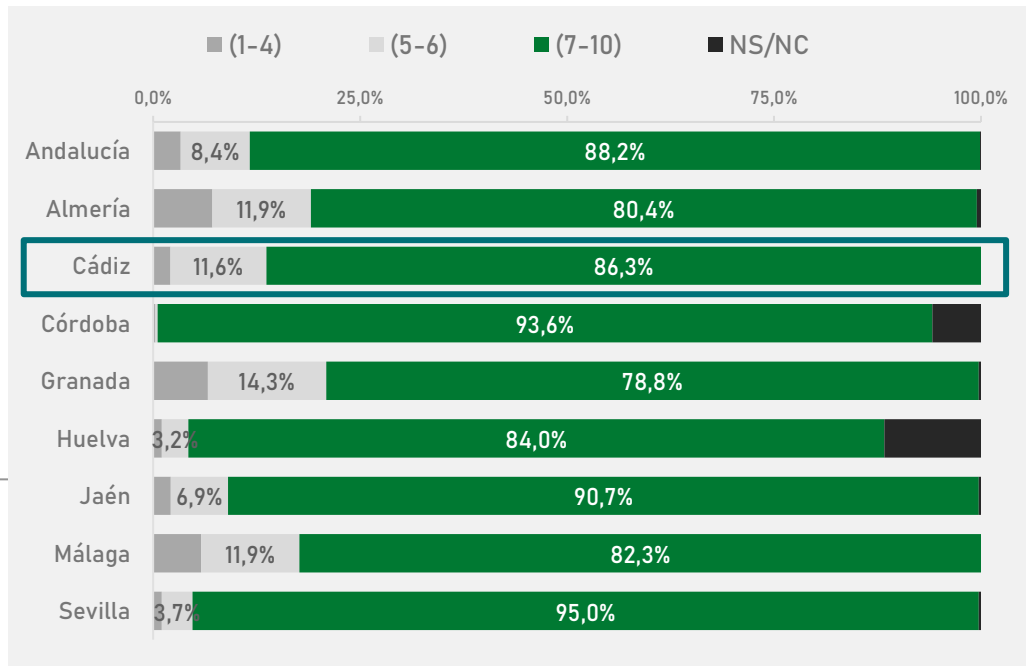


FUENTE: ELABORACIÓN PROPIA. PREGUNTA 15 CUESTIONARIO EBA 2021.
BASE TOTAL: 3.019 PERSONAS. Base Cádiz: 380 personas.

Ilustración 5 (izquierda) y Gráfico 7 (derecha):
¿QUÉ SEGURIDAD TIENE DE QUE EL CAMBIO CLIMÁTICO ESTÁ OCURRIENDO? (PUNTÚE EN UNA ESCALA DE 1 A 10, SIENDO 10 TOTAL SEGURIDAD DE QUE ESTÉ OCURRIENDO Y 1 TOTAL SEGURIDAD DE QUE NO ESTÉ OCURRIENDO).

La media de opinión de la población de Cádiz sobre la seguridad de que el cambio climático está ocurriendo es de 8,29 puntos sobre 10, media exactamente igual a la obtenida en el conjunto de la región.

Un 86% de la población gaditana tiene total seguridad de que el cambio climático está ocurriendo (valores superiores a 7 en una escala de 1 a 10).



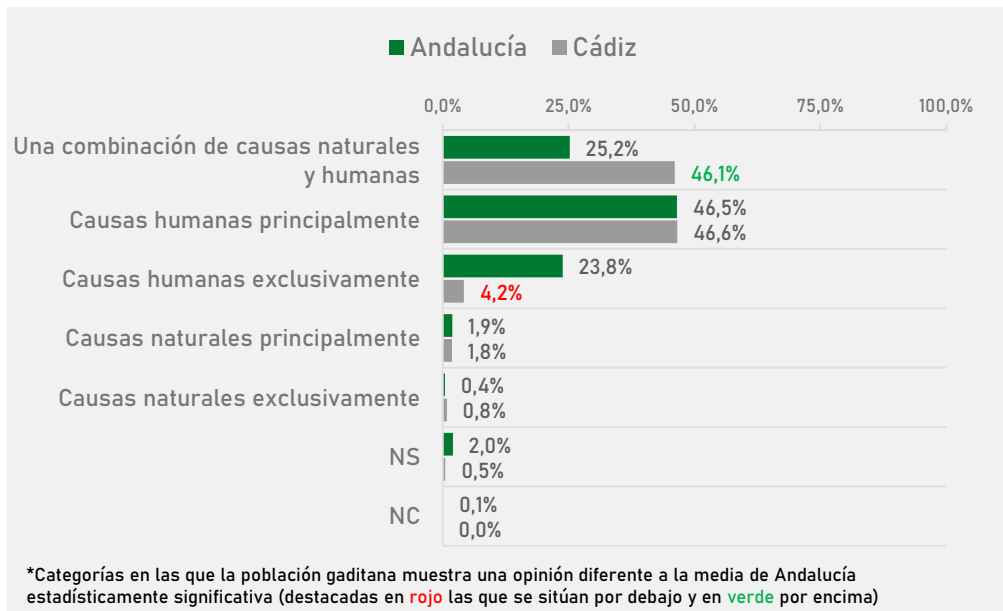
FUENTE: ELABORACIÓN PROPIA. PREGUNTA 15 CUESTIONARIO EBA 2021. BASE TOTAL: 3.019 PERSONAS. BASE CÁDIZ: 380 PERSONAS.

El Cambio Climático está influido por...

Un 46% de la población gaditana considera que el cambio climático está producido por una combinación de causas naturales y humanas (dato significativamente superior al del conjunto de Andalucía); mientras que, a su vez, un 47% de la provincia de Cádiz atribuye el cambio climático a causas principalmente humanas y solo un 4% relaciona el cambio climático con causas exclusivamente humanas (dato significativamente inferior al de Andalucía).

Gráfico 8:

EN SU OPINIÓN, EN LA ACTUALIDAD EL CAMBIO CLIMÁTICO ESTARÍA INFLUIDO POR...



Causas humanas principal o exclusivamente

70,3%

50,8%



Causas naturales principal o exclusivamente

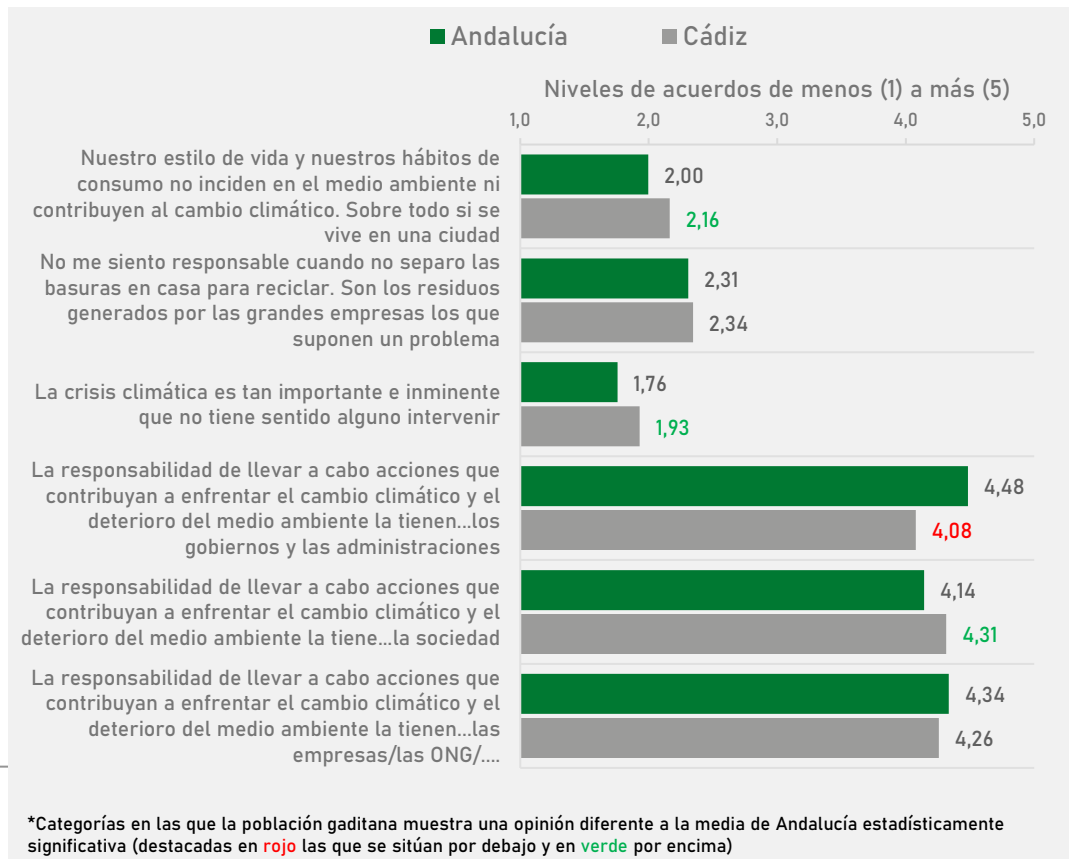
2,3%

2,6%

Responsabilidad ambiental

La población gaditana destaca por atribuirle mayor responsabilidad a la sociedad en su conjunto con una media significativamente superior a la del conjunto de la región (4.31 sobre 5 frente al 4,14 de Andalucía) y menor responsabilidad a los gobiernos y administraciones con una media significativamente inferior a la del conjunto de Andalucía (4,08 frente al 4,48 de Andalucía).

Gráfico 9:
POR FAVOR INDIQUE HASTA QUÉ PUNTO ESTÁ DE ACUERDO CON LAS SIGUIENTES AFIRMACIONES.



La percepción ciudadana del medio ambiente en Andalucía

2.4.

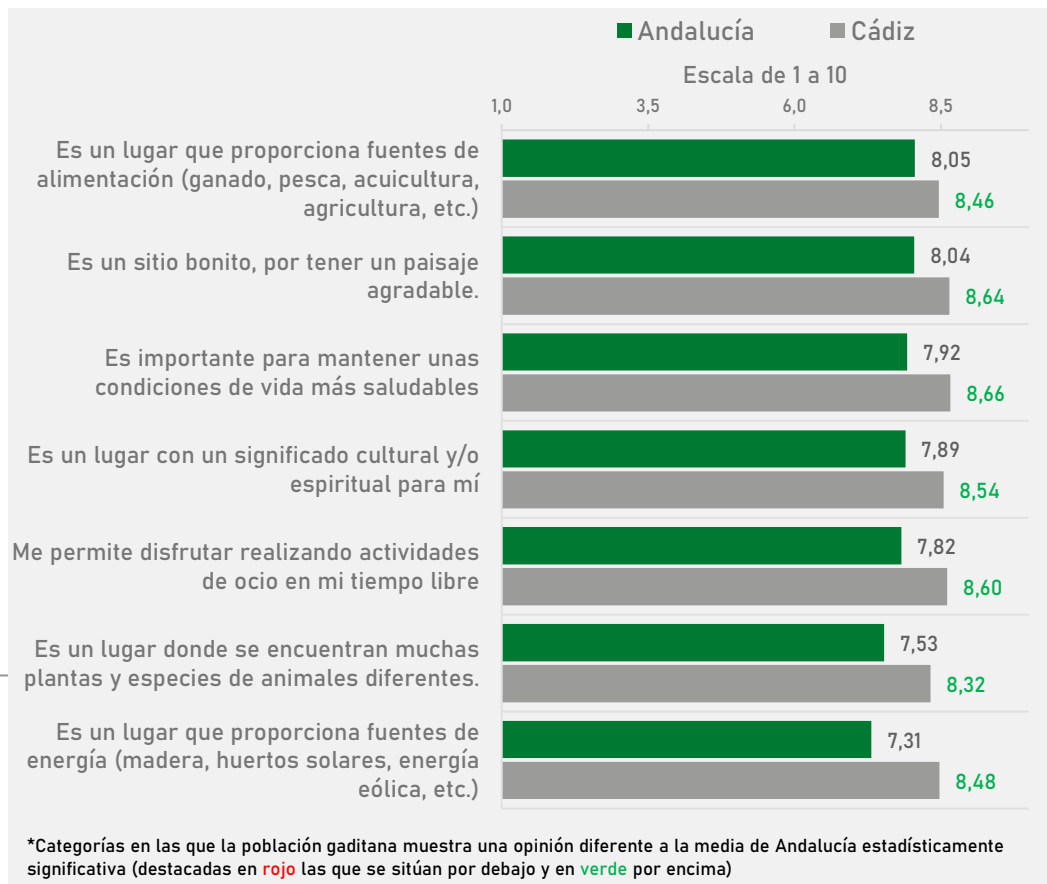
Valoración del entorno local

Valoración del entorno natural local

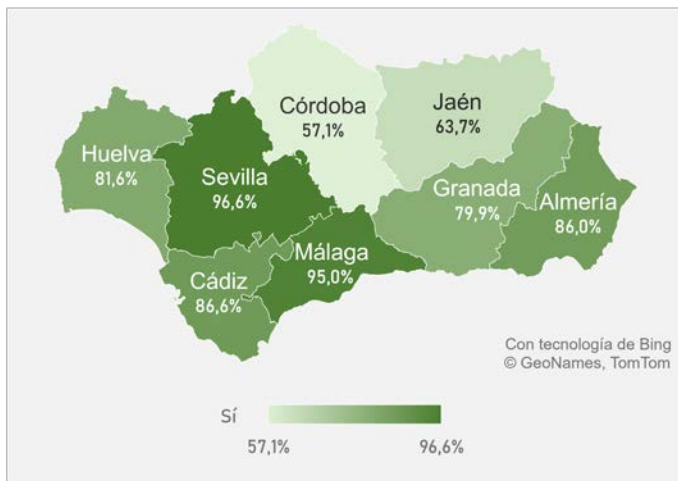
Cádiz es de las provincias que mejor valora el entorno natural no urbanizado de sus municipios, destacándose este entorno natural como algo imprescindible para su salud (media de 8,66 puntos sobre 10), por ser un lugar bonito y agradable (media de 8,64) y donde poder disfrutar realizando actividades de ocio en su tiempo libre (media de 8,60). Asimismo, la población gaditana destaca por su alta identificación del entorno natural como algo cultural o espiritual (media de 8,54) y por ser un lugar que proporciona fuentes de energía (8,48).

Gráfico 10:

PENSANDO EN EL ENTORNO NATURAL (NO URBANIZADO) DE LA ZONA EN LA QUE VIVE UD. DE SU PROVINCIA ¿ME PODRÍA DECIR HASTA QUÉ PUNTO SE IDENTIFICA/ESTÁ DE ACUERDO CON LAS SIGUIENTES AFIRMACIONES EN UNA ESCALA DE 1 A 10, SIENDO 10 SI SE IDENTIFICA TOTALMENTE Y 1 SI NO SE IDENTIFICA NADA CON LO EXPRESADO.



Percepción del Cambio Climático en el entorno local



FUENTE: ELABORACIÓN PROPIA. PREGUNTA 17 CUESTIONARIO EBA 2021.
BASE TOTAL: 3019 PERSONAS. Base Cádiz: 380 personas.

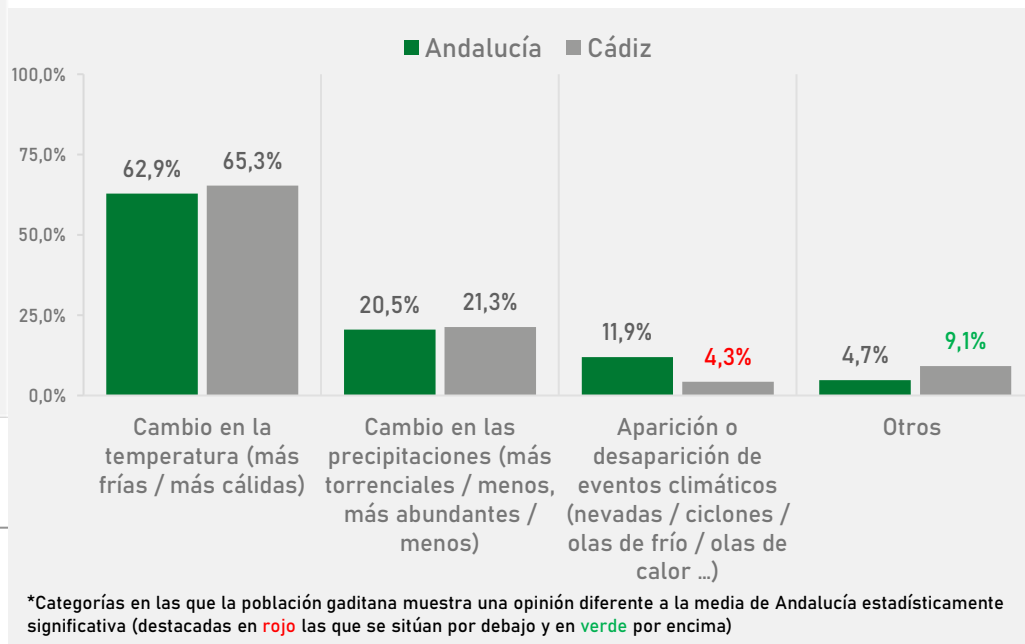
Ilustración 6: (izquierda):

POR SU EXPERIENCIA PERSONAL, ¿CREE QUE EN ... (NOMBRE DE SU MUNICIPIO) HA CAMBIADO O ESTÁ CAMBIANDO EL CLIMA?

Gráfico 11 (derecha):

¿EN QUÉ LO HA NOTADO?

Un 87% de la población gaditana considera que el clima está cambiando en su entorno local, notando este cambio en las temperaturas cada vez más frías o más cálidas.

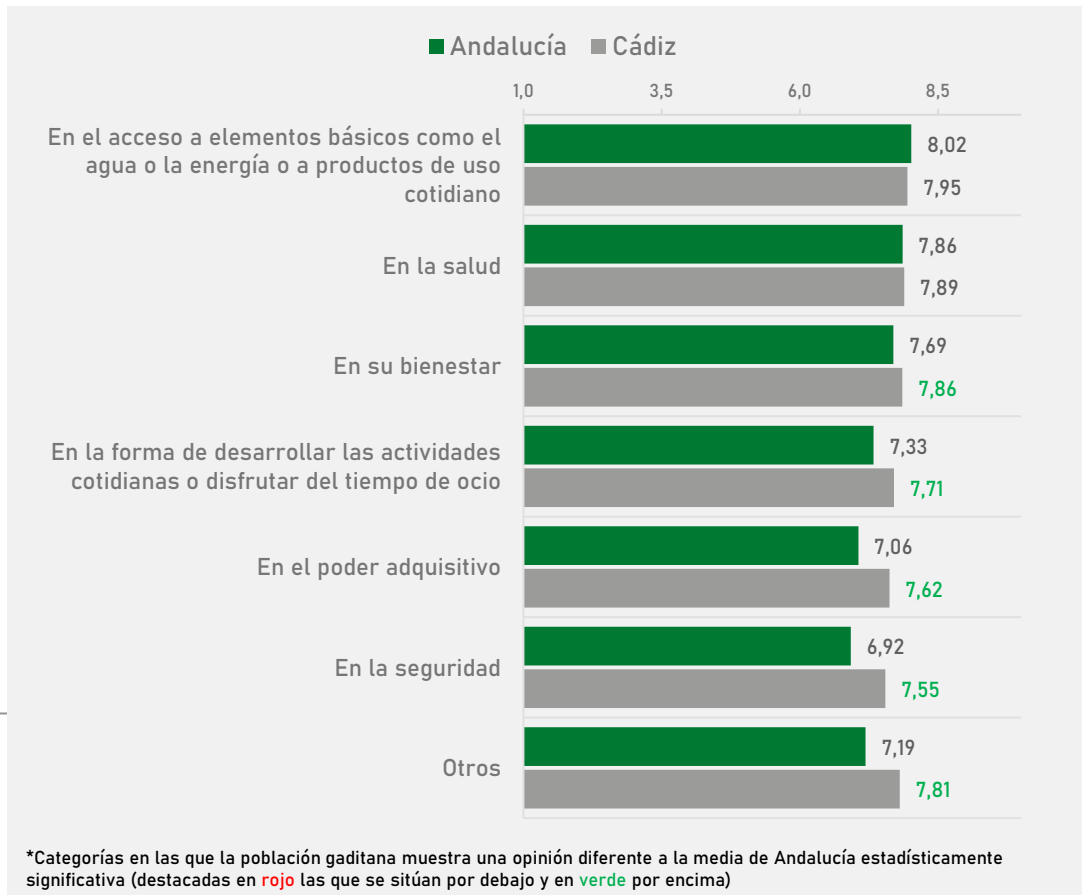


FUENTE: ELABORACIÓN PROPIA. PREGUNTA 17.1 CUESTIONARIO EBA 2021. BASE TOTAL: 2563 PERSONAS. BASE CÁDIZ: 329 PERSONAS. (PREGUNTA REALIZADA SOLO A AQUELLAS PERSONAS QUE PERCIEN QUE EN SU MUNICIPIO HA CAMBIADO O ESTÁ CAMBIANDO EL CLIMA)

Impactos del Cambio Climático en el entorno local

En relación a las posibles consecuencias personales del cambio climático local, la población de la provincia de Cádiz considera que el impacto se produciría en el acceso a elementos básicos como el agua, la energía o productos de uso cotidiano. Aun así, todos los ámbitos como la salud, el bienestar, la forma de desarrollar actividades cotidianas, el ocio y la seguridad son identificados como susceptibles de ser afectados.

Gráfico 12:
Y ESOS CAMBIOS, EN SU OPINIÓN, ¿CREE QUE LE AFECTARÁN EN UN FUTURO DE ALGUNA MANERA? PUNTÚE DE 1 A 10, SIENDO 10 “CREE QUE LE AFECTARÁN MUCHO” Y 1 “CREE QUE NO LE AFECTARÁN NADA”.



La percepción ciudadana del medio ambiente en Andalucía

2.5.

Amenazas ambientales

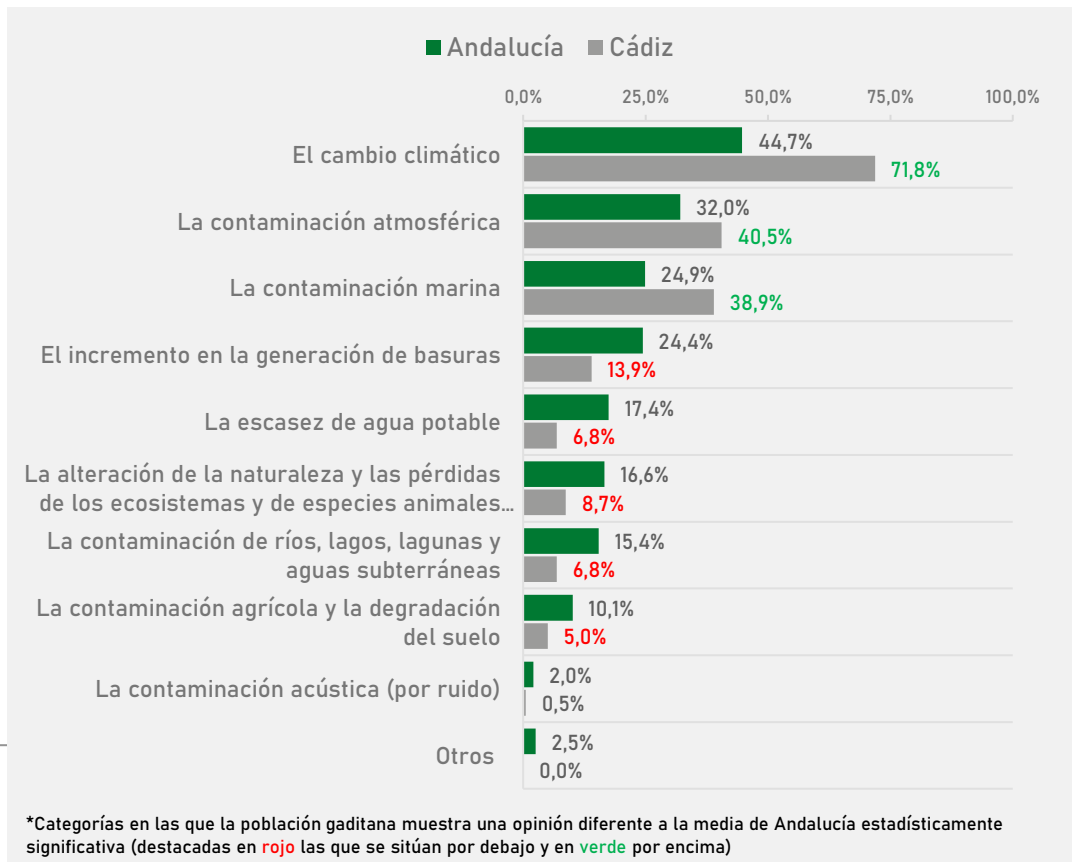
Problemas ambientales de carácter general

Los tres problemas ambientales que se perciben más importantes a nivel global en la provincia de Cádiz son el cambio climático, la contaminación atmosférica y la contaminación marina, todas con menciones significativamente superiores a las del conjunto de Andalucía.

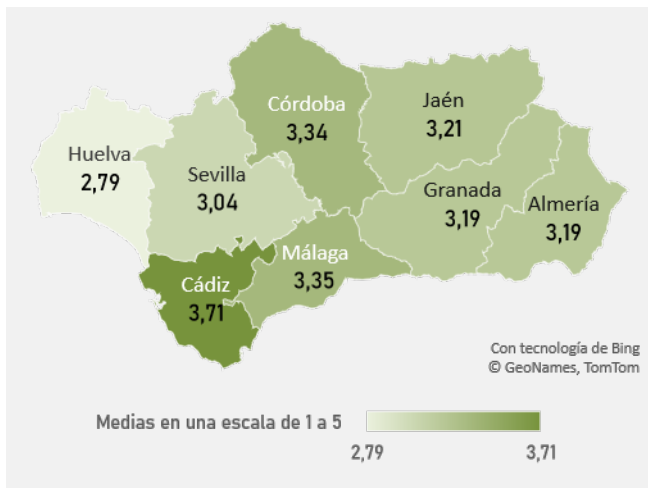
Por otro lado, la población gaditana menciona de manera significativamente inferior al conjunto de Andalucía los problemas relacionados con el incremento en la generación de basuras, la escasez de agua potable, la alteración de la naturaleza y la pérdida de los ecosistemas y de especies animales y vegetales, la contaminación de ríos, lagos, lagunas y aguas subterráneas y la contaminación agrícola y la degradación del suelo.

Gráfico 13:

DE LOS DISTINTOS PROBLEMAS AMBIENTALES DE CARÁCTER GENERAL, ES DECIR, QUE AFECTAN A TODO EL PLANETA. POR FAVOR DÍGEME LOS DOS QUE EN SU OPINIÓN SON LOS MÁS IMPORTANTES (DOS OPCIONES SIN ORDEN DE PRIORIDAD).



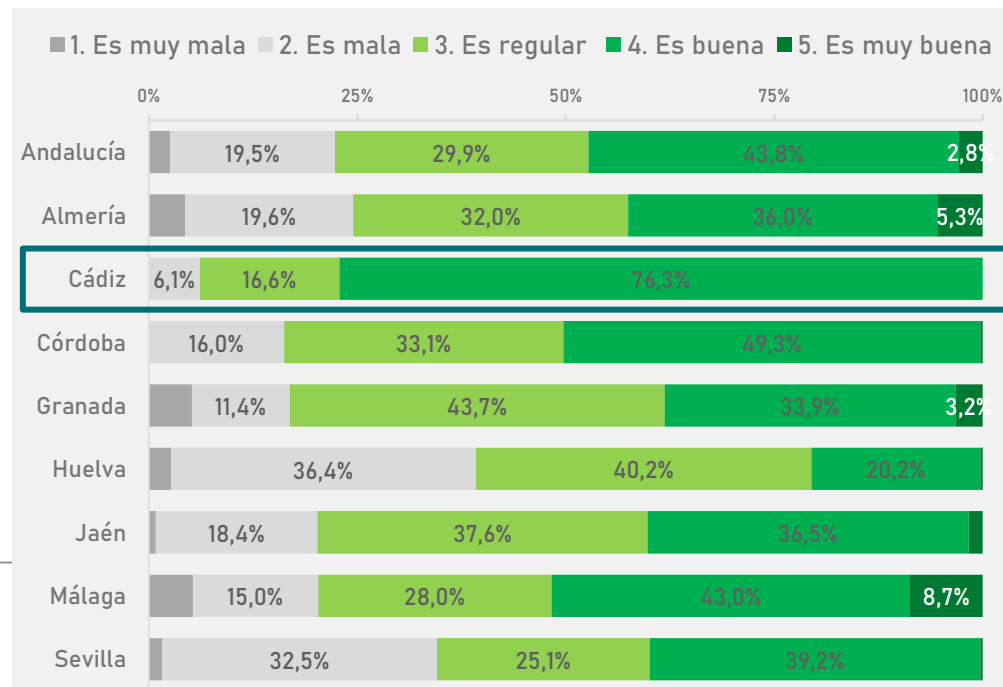
Valoración de la situación medioambiental de Andalucía



FUENTE: ELABORACIÓN PROPIA. PREGUNTA 20 CUESTIONARIO EBA 2021. BASE TOTAL: 3019 PERSONAS. Base Cádiz: 380 personas.

Ilustración 7 (izquierda) y Gráfico 14 (derecha): DE LOS DISTINTOS PROBLEMAS AMBIENTALES DE CARÁCTER GENERAL, ES DECIR, QUE AFECTAN A TODO EL PLANETA. POR FAVOR DÍGAME LOS DOS QUE EN SU OPINIÓN SON LOS MÁS IMPORTANTES (DOS OPCIONES SIN ORDEN DE PRIORIDAD).

El 76% de la población gaditana valora la situación ambiental de Andalucía como buena o muy buena, siendo la provincia que mejor valora esta situación ambiental.

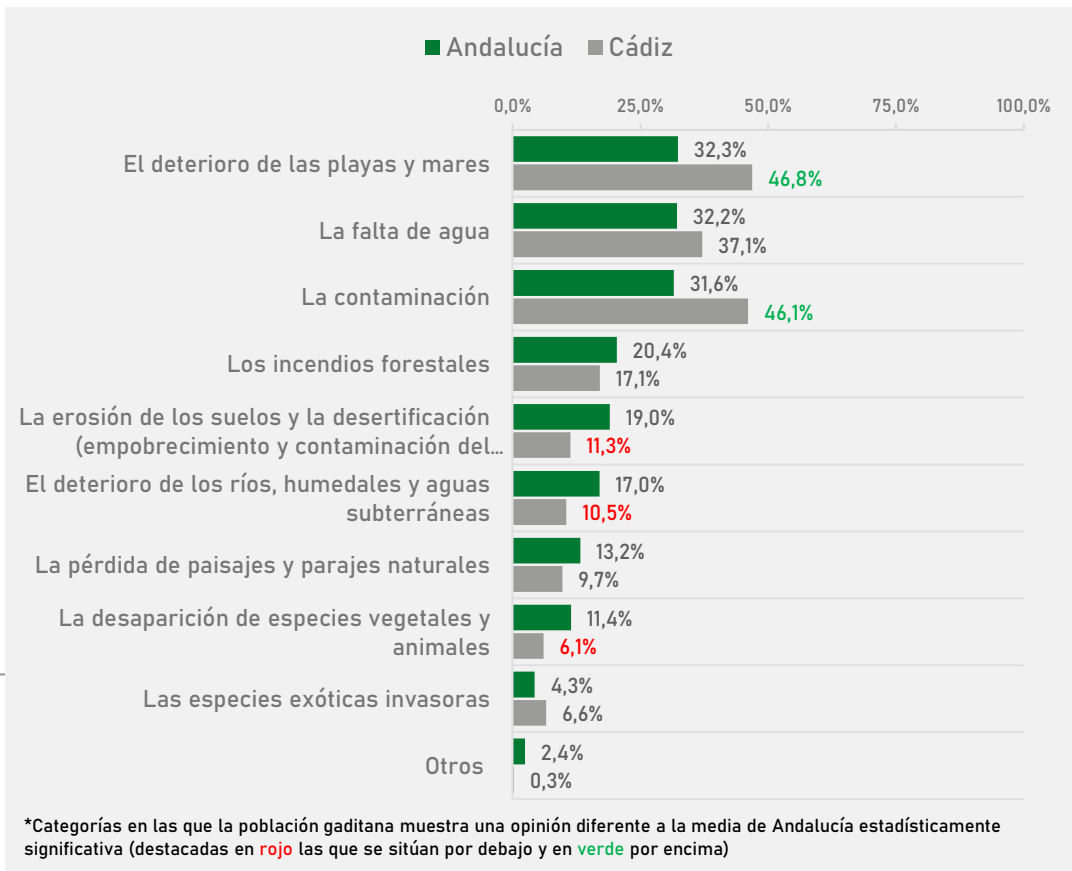


FUENTE: ELABORACIÓN PROPIA. PREGUNTA 20 CUESTIONARIO EBA 2021. BASE TOTAL: 3019 PERSONAS. BASE CÁDIZ: 380 PERSONAS.

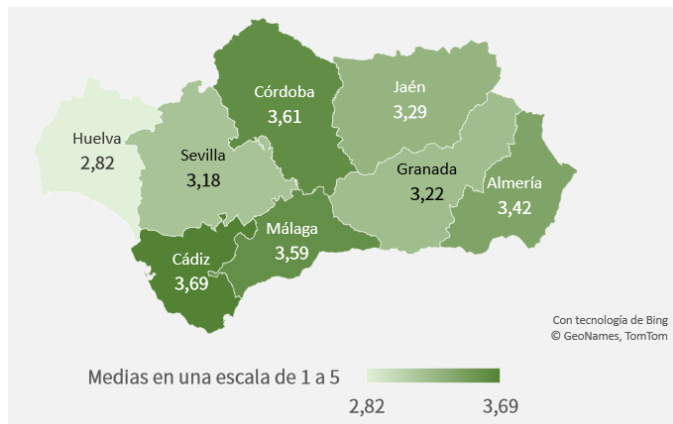
Problemas ambientales de Andalucía

Para la población gaditana, los principales problemas ambientales de Andalucía son, a gran distancia del resto, el deterioro de las playas y mares con un 47% de menciones (frente al 32% de Andalucía) y la contaminación con un 46% (frente al 32% de Andalucía), ambos problemas con menciones significativamente superiores al conjunto de la región.

Gráfico 15:
PENSANDO TODAVÍA EN NUESTRA COMUNIDAD AUTÓNOMA, ¿PODRÍA UD. DECIRME LOS DOS PROBLEMAS RELACIONADOS CON EL MEDIO AMBIENTE MÁS IMPORTANTES QUE EN SU OPINIÓN TIENE HOY ANDALUCÍA? (DOS OPCIONES SIN ORDEN DE PRIORIDAD).



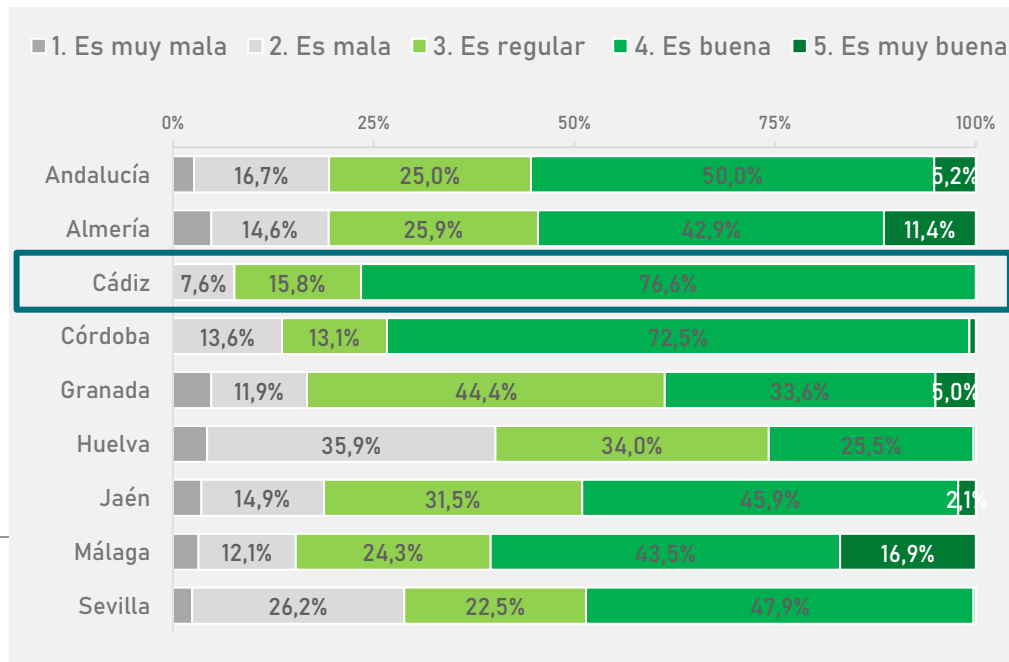
Valoración de la situación medioambiental del entorno local



FUENTE: ELABORACIÓN PROPIA. PREGUNTA 18 CUESTIONARIO EBA 2021.
BASE TOTAL: 3019 PERSONAS. Base Cádiz: 380 personas.

**Ilustración 8 (izquierda) y Gráfico 16 (derecha):
LE VOY A HACER ALGUNAS PREGUNTAS RELATIVAS A LA
SITUACIÓN DEL MEDIO AMBIENTE EN SU ENTORNO MÁS CERCANO.
EN GENERAL, ¿CÓMO VALORA LA SITUACIÓN DEL MEDIO
AMBIENTE EN SU LOCALIDAD DE RESIDENCIA?**

Un 77% de la población gaditana valora la situación ambiental de su entorno local como buena o muy buena, siendo la provincia andaluza que mejor valora la situación ambiental local seguida de otras provincias como Córdoba (73%) o Málaga (60%).



FUENTE: ELABORACIÓN PROPIA. PREGUNTA 18 CUESTIONARIO EBA 2021. BASE
TOTAL: 3019 PERSONAS. BASE CÁDIZ: 380 PERSONAS.

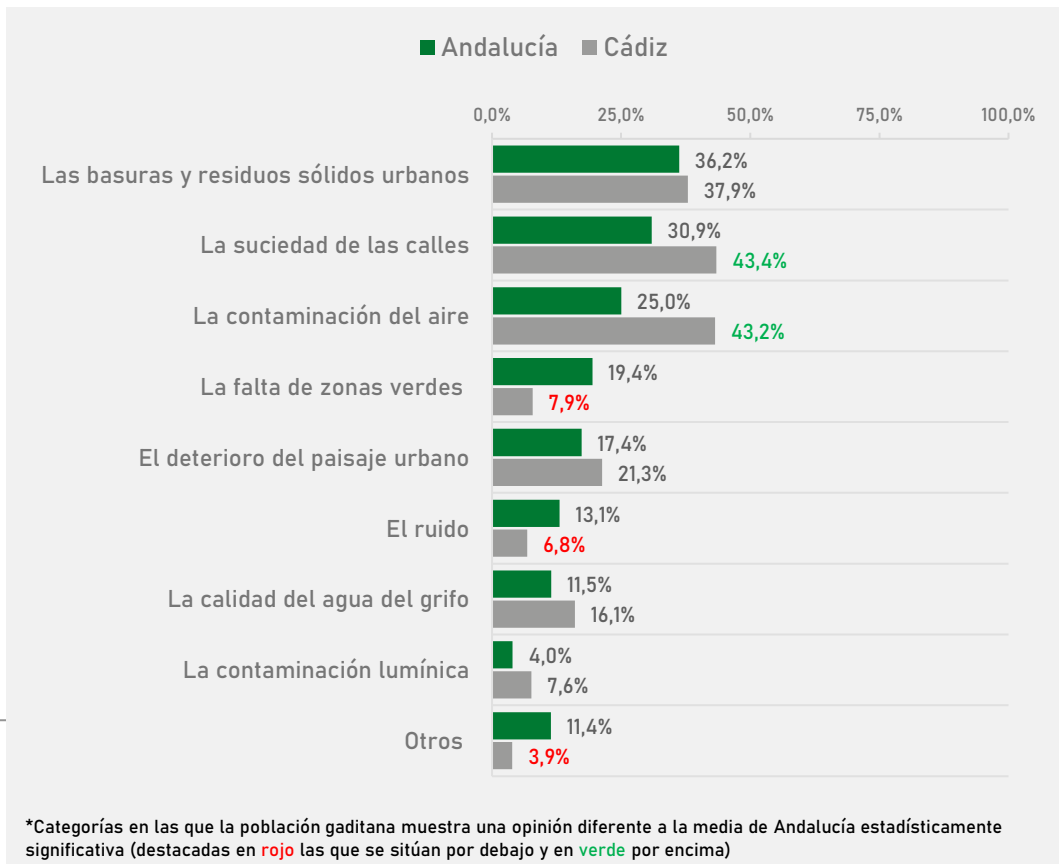
Problemas ambientales del entorno local

Para la población de Andalucía en su conjunto, los problemas medioambientales más importantes a nivel local son las basuras y residuos sólidos urbanos (36%), la suciedad de las calles (31%) y la contaminación del aire (25%). Aunque **la provincia de Cádiz obtiene datos muy similares a los del conjunto de Andalucía**, destacan las menciones **significativamente superiores de la población gaditana en los problemas ambientales relacionados con la suciedad de las calles (43%) y la contaminación del aire (43%)**.

En contraposición, destacan las menciones **significativamente inferiores en los problemas referidos a la falta de zonas verdes (8% frente al 19% de Andalucía) y el ruido (7% frente al 13%)**

Gráfico 17:

PENSANDO EN PROBLEMAS CONCRETOS DEL MEDIO AMBIENTE, ¿PODRÍA UD. DECIRME LOS DOS MÁS IMPORTANTES QUE EN SU OPINIÓN TIENE HOY SU LOCALIDAD? (DOS OPCIONES SIN ORDEN DE PRIORIDAD).

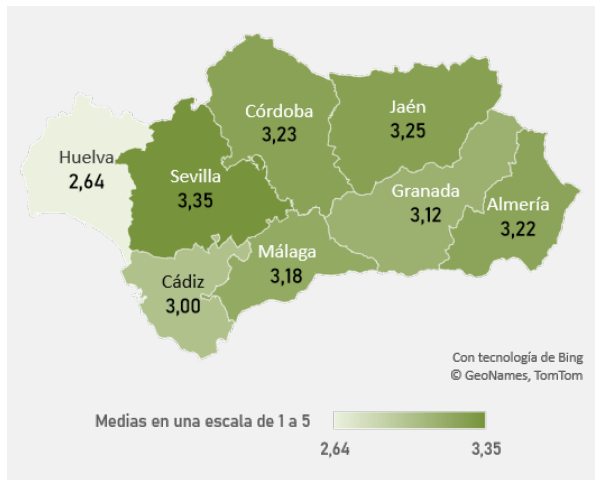




La relación de la ciudadanía con **la información sobre el medio ambiente en Andalucía**

Capítulo 3.

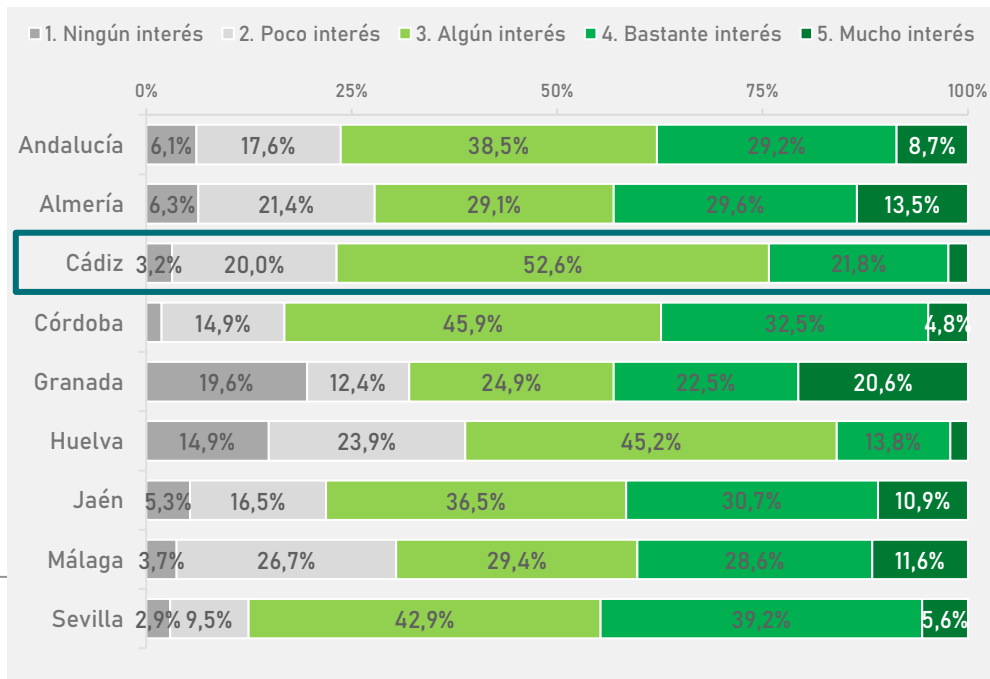
Nivel de interés por las noticias sobre asuntos ambientales



FUENTE: ELABORACIÓN PROPIA. PREGUNTA 2 CUESTIONARIO EBA 2021.
BASE TOTAL: 3019 PERSONAS. Base Cádiz: 380 personas.

**Ilustración 9 (izquierda) y Gráfico 18 (derecha):
EN GENERAL, ¿CON QUÉ INTERÉS SIGUE UD. LAS NOTICIAS
RELACIONADAS CON EL MEDIO AMBIENTE?**

El 24% de la población de la provincia de Cádiz asegura seguir las noticias ambientales con mucho o bastante interés, dato bastante inferior al del conjunto de la región (38%).



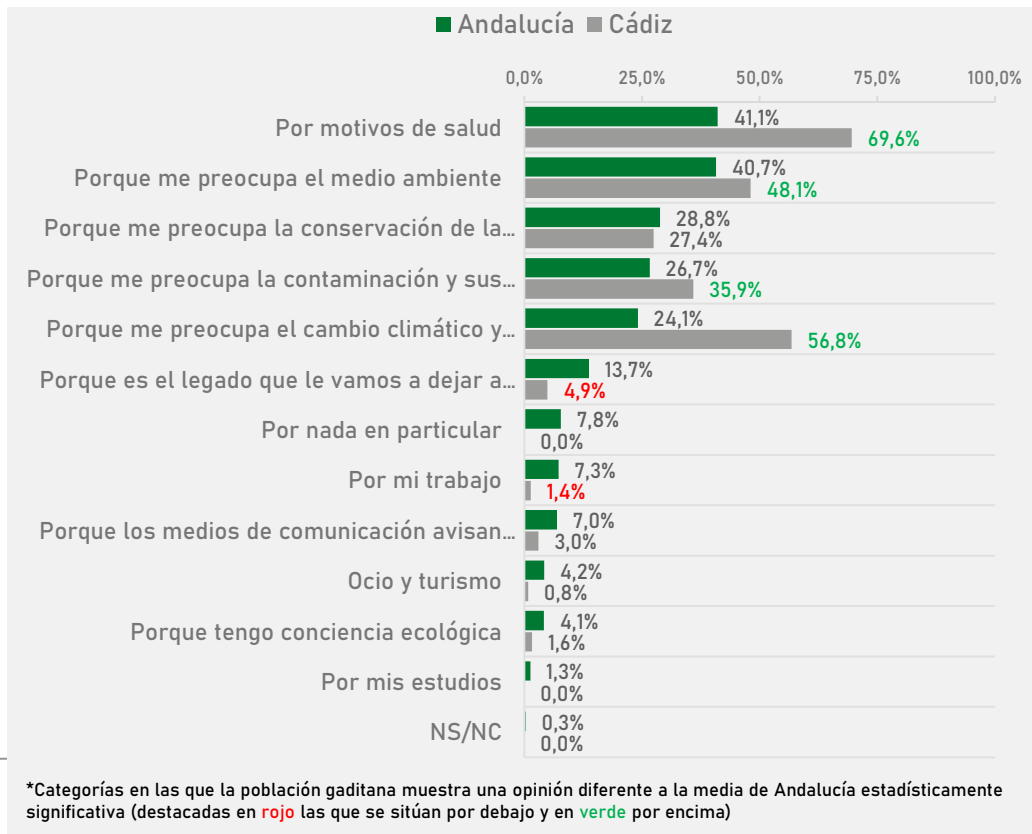
FUENTE: ELABORACIÓN PROPIA. PREGUNTA 2 CUESTIONARIO EBA 2021. BASE
TOTAL: 3019 PERSONAS. BASE CÁDIZ: 380 PERSONAS.

Motivos de interés ante la información ambiental

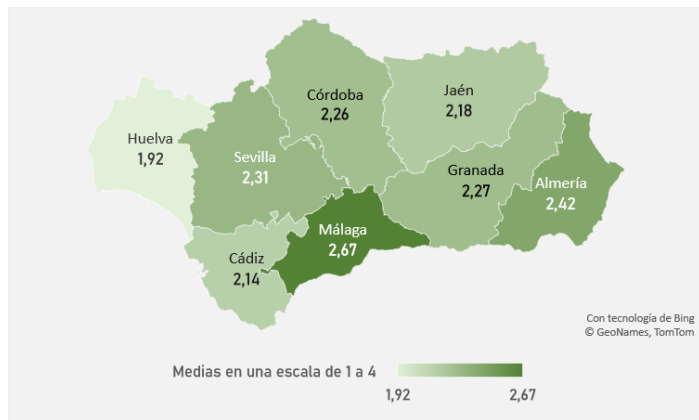
En relación con los principales motivos por los que la población andaluza sigue con interés las noticias ambientales, la población gaditana destaca por señalar de manera significativamente superior al conjunto de Andalucía los motivos relacionados con la salud (70% frente al 41% de Andalucía), su preocupación por el cambio climático y sus consecuencias (57% frente al 24%), su preocupación por el medio ambiente (48% frente al 41%) y su preocupación por la contaminación y sus consecuencias (36% frente al 27%).

Gráfico 19:

¿PODRÍA INDICAR EL MOTIVO PRINCIPAL DE SU INTERÉS POR LA INFORMACIÓN RELACIONADA CON EL MEDIO AMBIENTE? SEÑALE UN MÁXIMO DE 3.



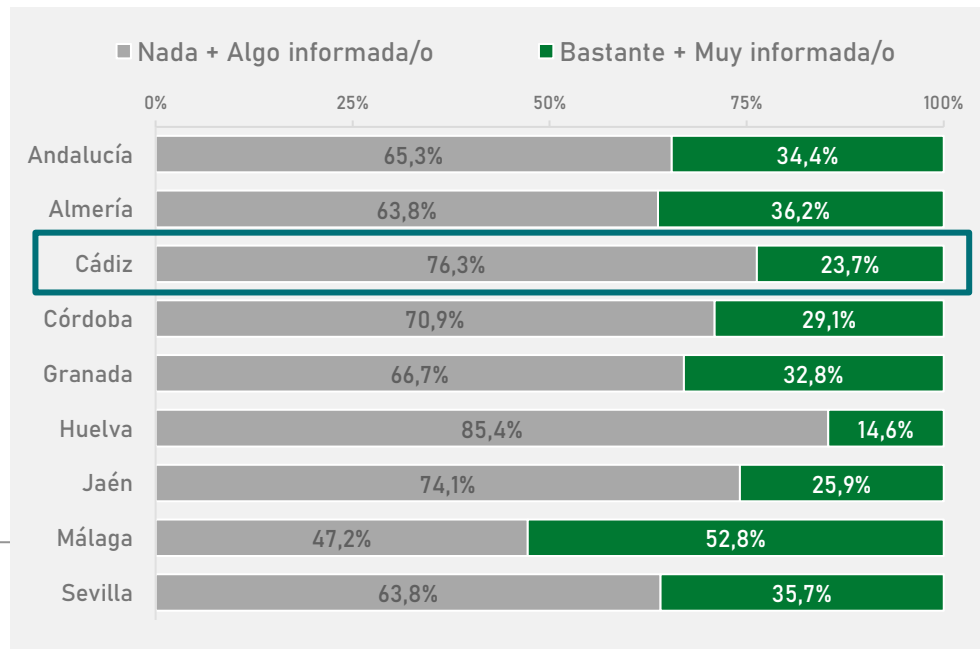
Nivel de información autopercebido sobre asuntos ambientales



FUENTE: ELABORACIÓN PROPIA. PREGUNTA 3 CUESTIONARIO EBA 2021.
BASE TOTAL: 3019 PERSONAS. Base Cádiz: 380 personas.

Ilustración 10 (izquierda) y Gráfico 20 (derecha):
¿EN QUÉ MEDIDA SE CONSIDERA UD. INFORMADA/O SOBRE ASUNTOS RELACIONADOS CON EL MEDIO AMBIENTE?

El 24% de la población gaditana se considera bastante o muy informada en asuntos ambientales. La provincia de Cádiz, de hecho, se encuentra en el grupo de provincias con menores niveles de información ambiental autopercebido junto con Huelva y Jaén.



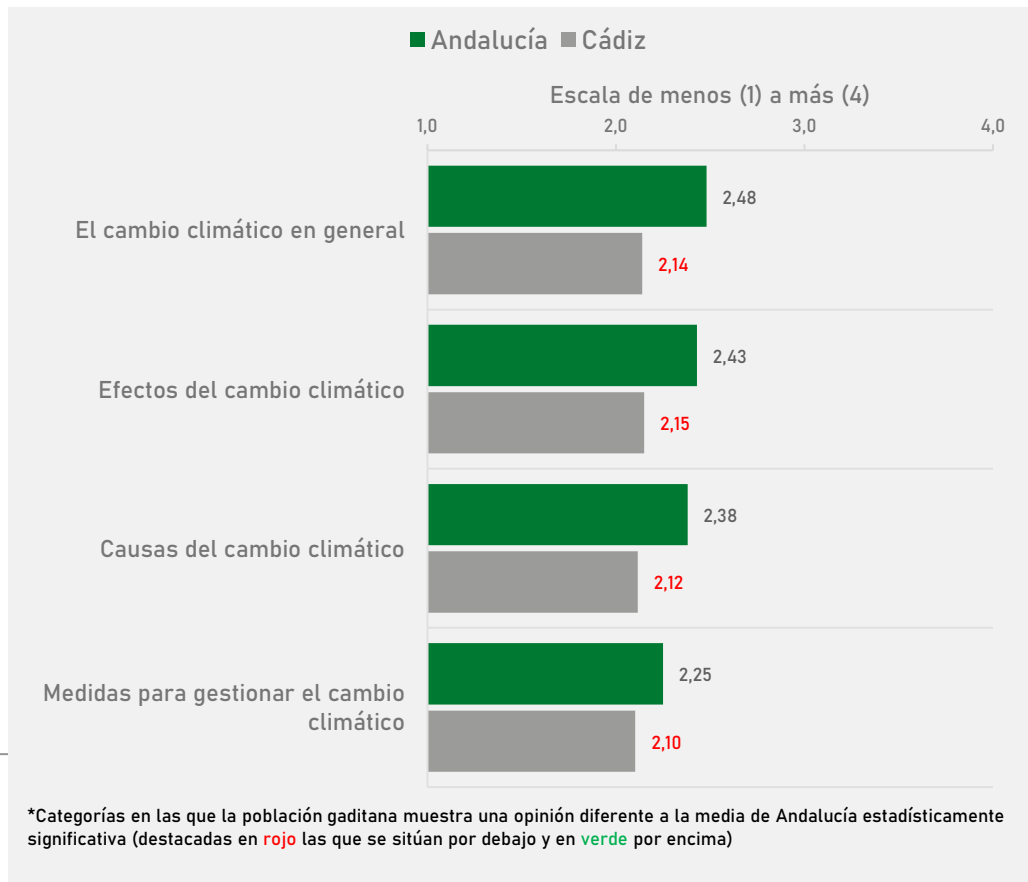
FUENTE: ELABORACIÓN PROPIA. PREGUNTA 3 CUESTIONARIO EBA 2021. BASE TOTAL: 3019 PERSONAS. BASE CÁDIZ: 380 PERSONAS.

Nivel de información sobre los aspectos del cambio climático

De igual forma, al preguntar por el nivel de información ambiental sectorial, se observa cómo la población gaditana obtiene niveles de información significativamente inferiores a los del conjunto de Andalucía en todos los aspectos analizados.

Gráfico 21:

¿Y SOBRE LOS SIGUIENTES ASPECTOS DEL CAMBIO CLIMÁTICO, EN QUÉ MEDIDA SE CONSIDERA UD. INFORMADA/O?

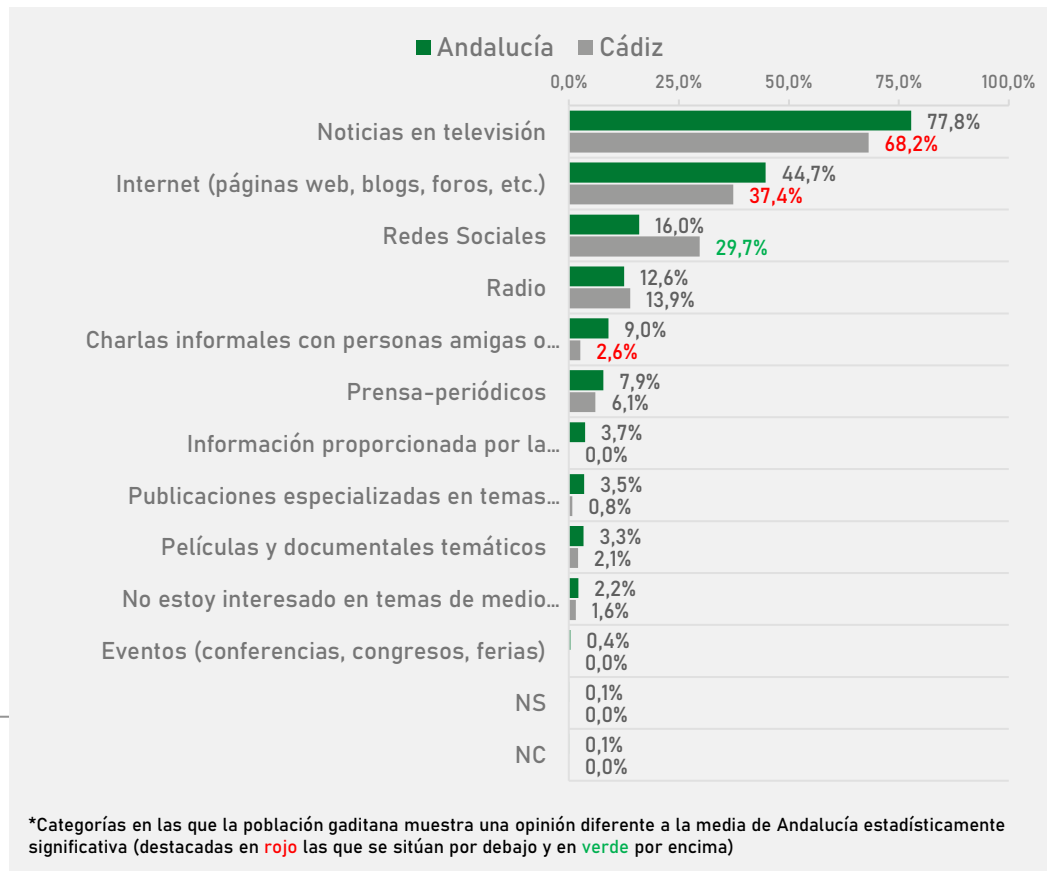


Medios y canales por los que se obtiene la información ambiental

Las noticias televisivas son la principal fuente de información utilizada por la población de Andalucía y la de Cádiz a la hora de informarse sobre temas medioambientales (78% y 68%, respectivamente). En un segundo orden de importancia se encuentra la utilización de Internet, seguida por las Redes Sociales.

Cádiz destaca por una mayor acogida de las redes sociales como fuente de información ambiental, así como por una menor relevancia que el resto de provincias en el uso de las noticias televisivas, internet y las charlas informales.

Gráfico 22:
POR FAVOR, DÍGME A TRAVÉS DE QUÉ CANALES O VÍAS DE COMUNICACIÓN, HA OBTENIDO INFORMACIÓN DE FORMA MÁS FRECUENTE EN TEMAS DE MEDIO AMBIENTE A LO LARGO DE LOS ÚLTIMOS MESES. ELIJA UN MÁXIMO DE 3.



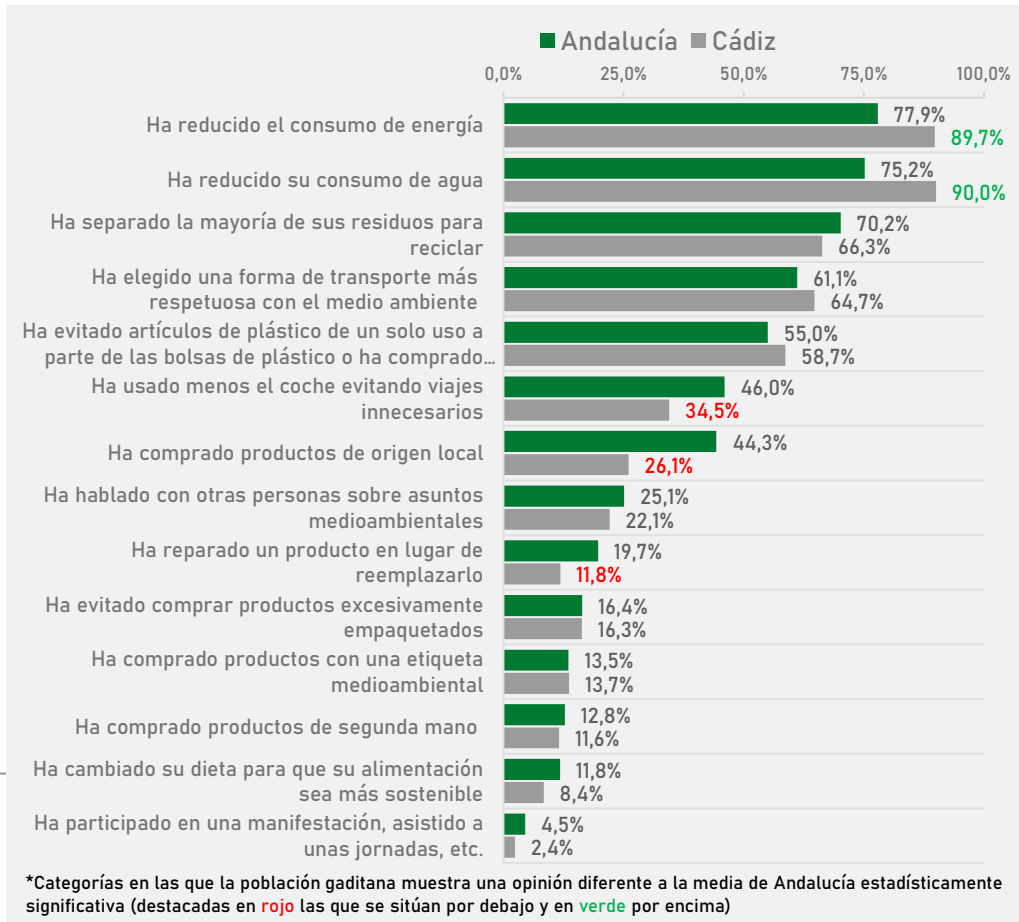
Comportamiento ciudadano frente al medio ambiente

Capítulo 4.

Frecuencia de realización de comportamientos proambientales

En cuanto al comportamiento ciudadano frente al medio ambiente, la población gaditana destaca por sus porcentajes superiores al conjunto de Andalucía en la reducción del consumo de agua y de energía, y por una menor incidencia provincial en la movilidad sostenible (35% frente al 46% de Andalucía), la compra de productos de origen local (26% frente al 44%) y la reparación de productos en vez de reemplazarlos (12% frente al 20%).

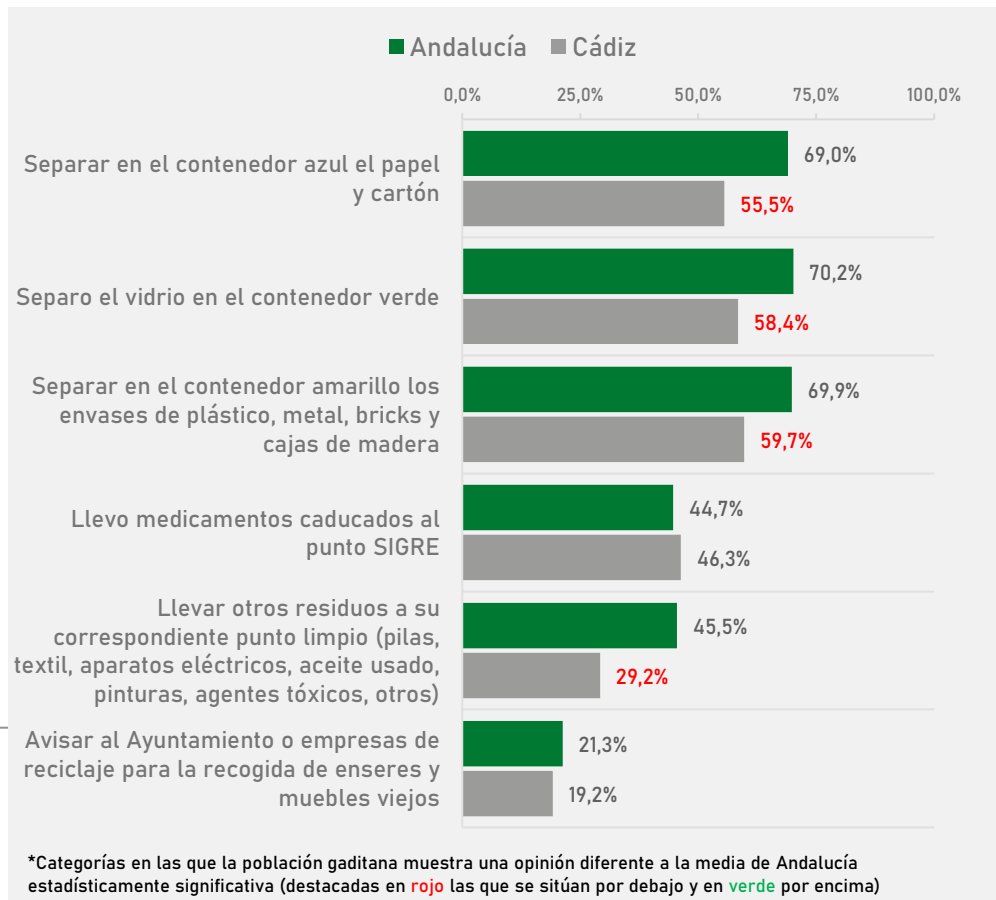
Gráfico 23:
¿PODRÍA INDICARME SI EN LOS ÚLTIMOS SEIS MESES HA REALIZADO ALGUNA DE LAS SIGUIENTES ACCIONES POR MOTIVOS AMBIENTALES O RELACIONADOS CON EL CAMBIO CLIMÁTICO? (SIEMPRE + BASTANTE)



Frecuencia de realización de comportamientos relacionados con la gestión de residuos domésticos

La población gaditana está menos implicada que el resto de Andalucía en la gestión de residuos domésticos, obteniendo niveles de frecuencia significativamente inferiores en la mayoría de aspectos analizados.

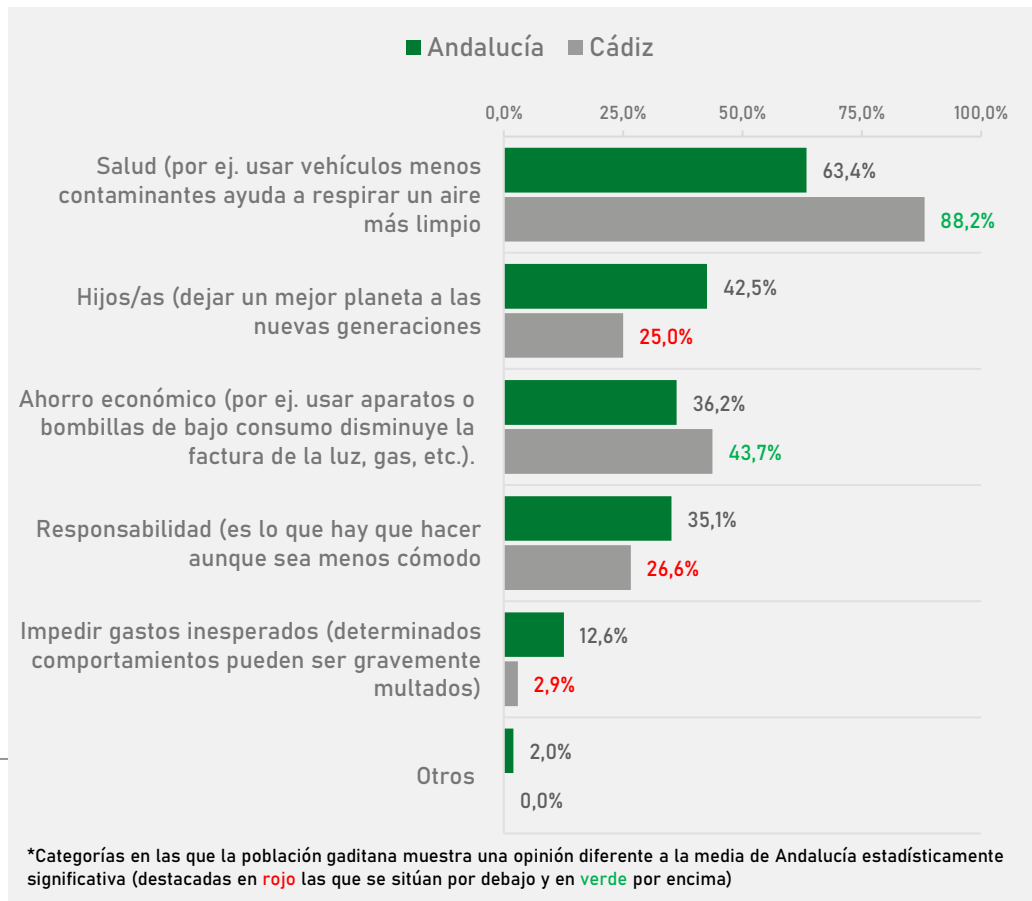
Gráfico 24:
EN RELACIÓN CON LOS RESIDUOS DOMÉSTICOS QUE SE GENERAN EN SU HOGAR, ¿PODRÍA INDICARME CON QUÉ FRECUENCIA SE REALIZAN EN SU HOGAR LAS SIGUIENTES ACCIONES? (SIEMPRE + BASTANTE).



Motivos por los que realizar comportamientos proambientales

La población gaditana destaca por estar significativamente más motivada que la de Andalucía en aspectos relacionados con la salud (88% frente al 63% de Andalucía) y el ahorro económico (44% frente al 36%). Por el contrario, el dejar un mejor planeta a las nuevas generaciones, la responsabilidad y el impedir gastos inesperados tienen una prevalencia significativamente menor que en el conjunto de la región.

Gráfico 25:
POR FAVOR INDIQUE QUÉ DOS MOTIVOS CREE QUE PODRÍA MOVILIZARLE MÁS A USTED PARA CONTRIBUIR A SOLUCIONAR ALGUNOS PROBLEMAS AMBIENTALES.



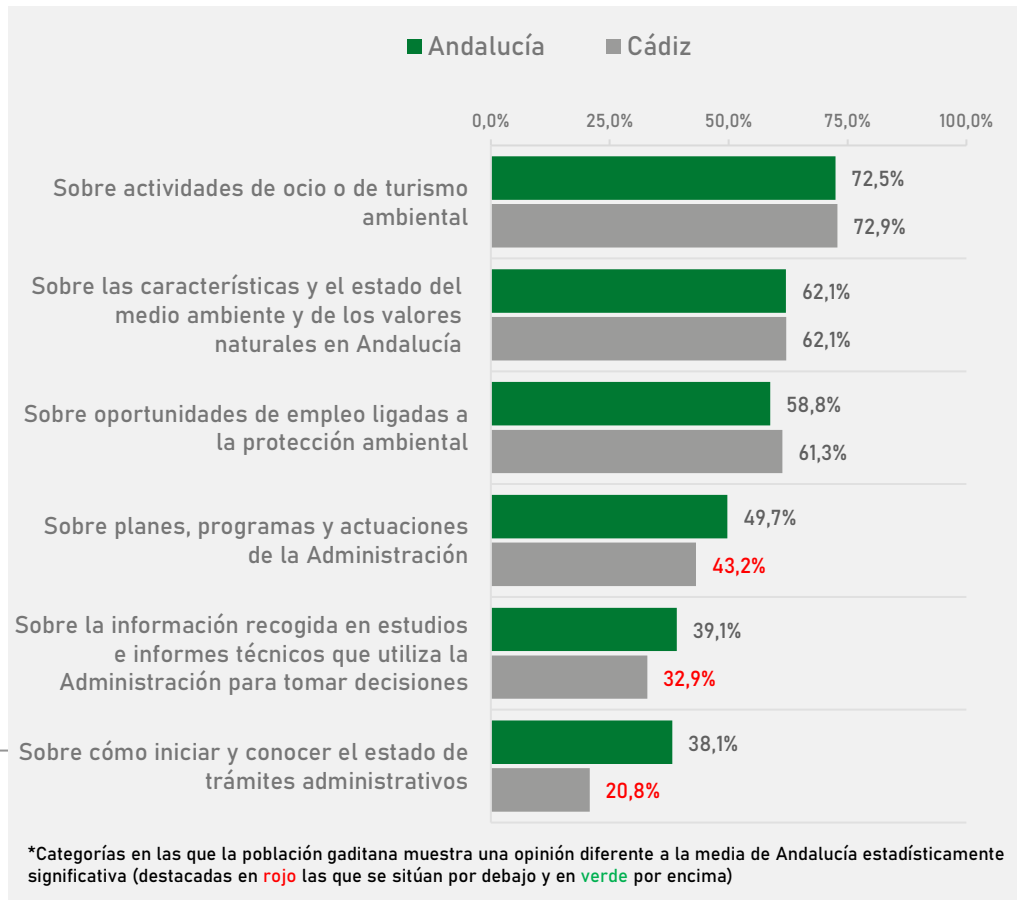
Percepción ciudadana de la **gestión ambiental en Andalucía**

Capítulo 5.

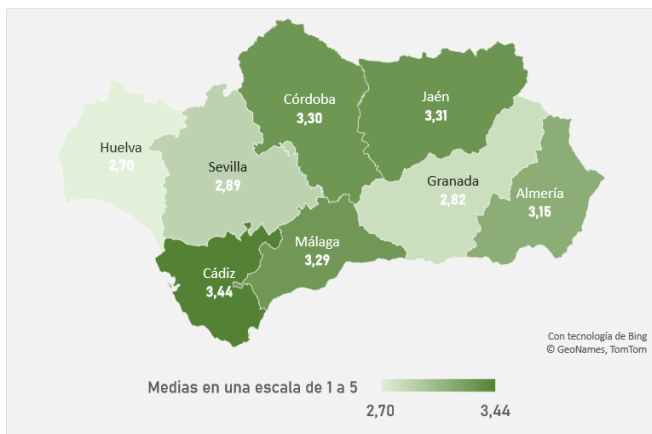
Nivel de interés sobre la información ambiental facilitada por la Administración Pública

La población gaditana presenta datos muy similares a los del conjunto de la región, aunque muestra significativamente menos interés en los planes, programas y actuaciones de la Administración, la información recogida en estudios e informes técnicos y sobre cómo iniciar y conocer el estado de trámites administrativos.

Gráfico 26:
¿QUÉ TIPO DE INFORMACIÓN AMBIENTAL LE GUSTARÍA QUE FACILITASE LA ADMINISTRACIÓN PÚBLICA? (EL TEMA ME INTERESA).



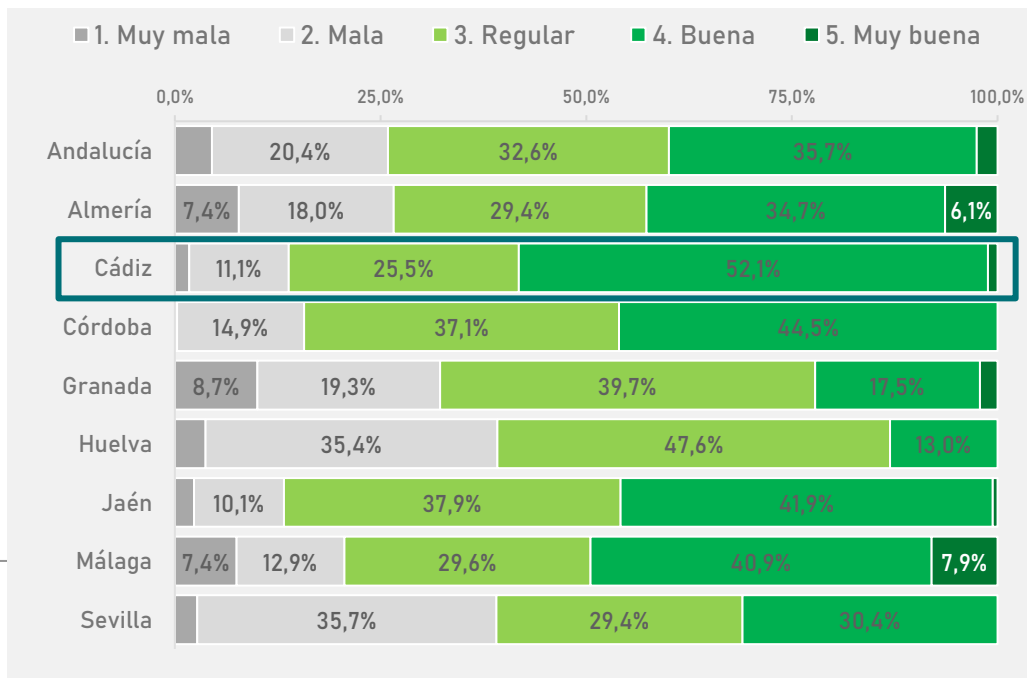
Valoración de la actuación de la Junta de Andalucía en la protección del medioambiente



FUENTE: ELABORACIÓN PROPIA. PREGUNTA 24 CUESTIONARIO EBA 2021.
BASE TOTAL: 3019 PERSONAS. Base Cádiz: 380 personas.

**Ilustración 11 (izquierda) y Gráfico 27 (derecha):
EN CONJUNTO ¿CÓMO CALIFICARÍA UD. LA ACTUACIÓN DE LA
JUNTA DE ANDALUCÍA EN RELACIÓN CON LA PROTECCIÓN DEL
MEDIO AMBIENTE?**

Cádiz es la provincia que mejor evalúa la actuación de la Junta de Andalucía en materia ambiental, existiendo un 53% de su población que valoran esta actuación como buena o muy buena.

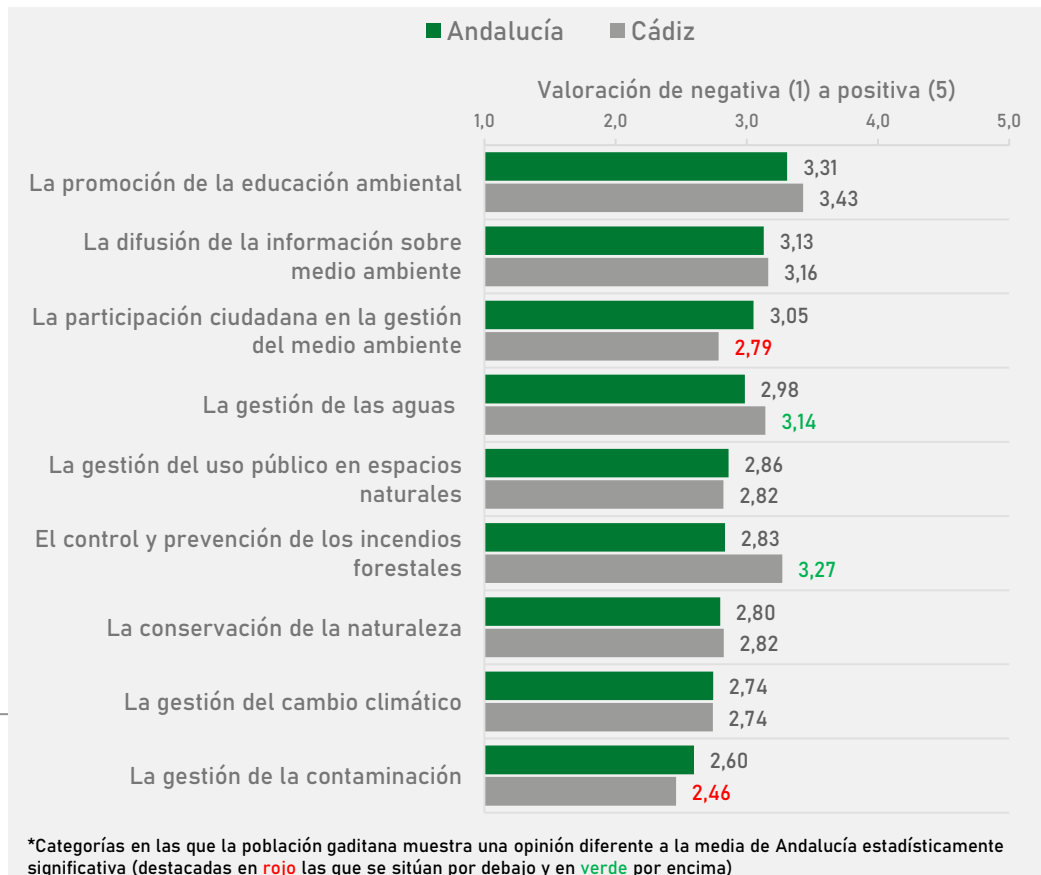


Valoración sectorial de la actuación de la Junta de Andalucía

La población de Cádiz destaca por sus valoraciones significativamente superiores al conjunto regional en la actuación de la Junta de Andalucía en aspectos como la gestión de las aguas y el control y prevención de los incendios forestales.

En contraposición, destacan las medias de valoración significativamente inferiores en la participación ciudadana en la gestión del medio ambiente y la gestión de la contaminación.

Gráfico 28:
Y DE MANERA MÁS CONCRETA, ¿CÓMO VALORA LA ACTUACIÓN DE LA JUNTA DE ANDALUCÍA CON RELACIÓN A LOS SIGUIENTES TEMAS?



Valoración del comportamiento ambiental de...

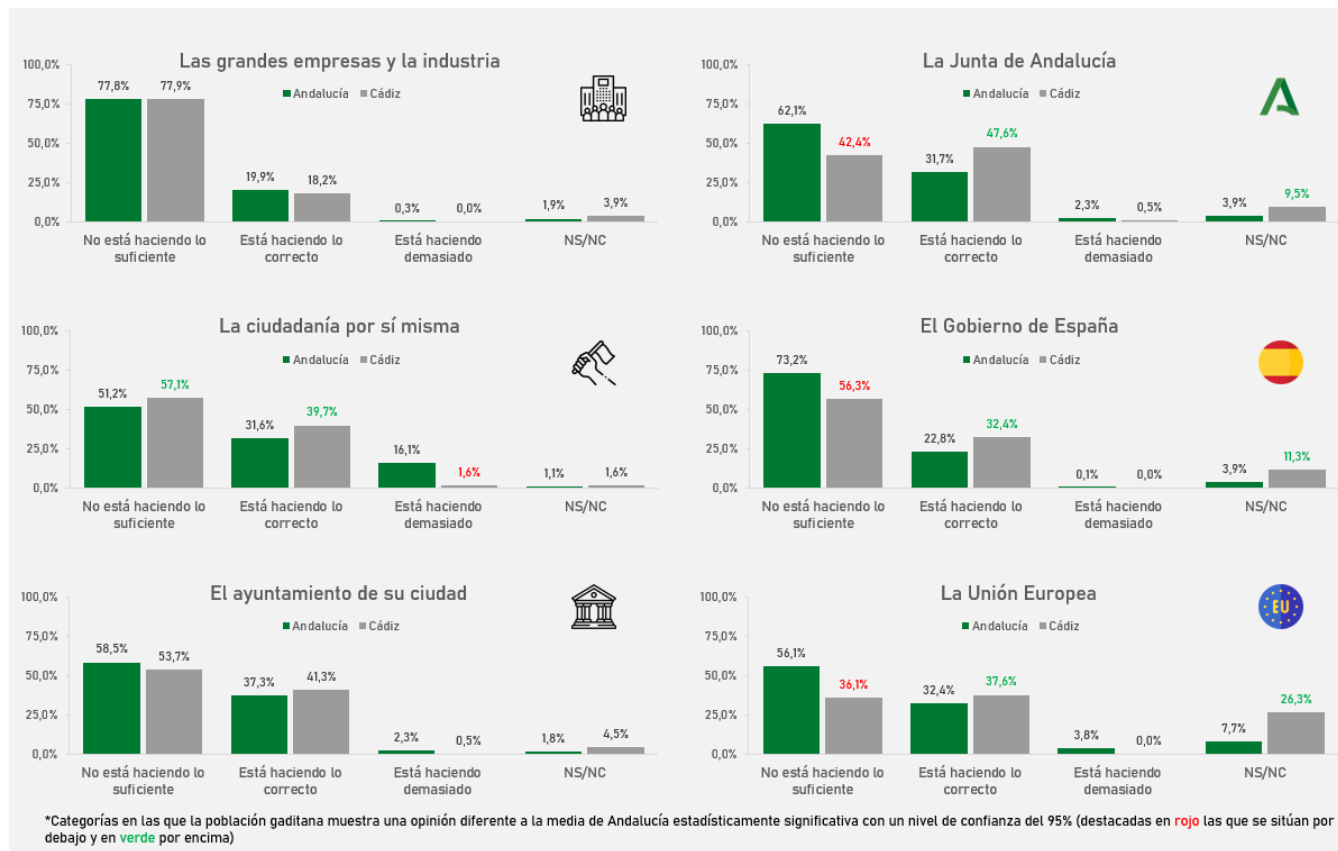


Ilustración 12: EN SU OPINIÓN ¿ESTÁ HACIENDO DEMASIADO, LO CORRECTO, O NO ESTÁ HACIENDO LO SUFICIENTE CADA UNO DE LOS SIGUIENTES ORGANISMOS/AGENTES PARA PROTEGER EL MEDIO AMBIENTE Y ENFRENTAR EL CAMBIO CLIMÁTICO? PORCENTAJE QUE ESTÁ HACIENDO LO CORRECTO

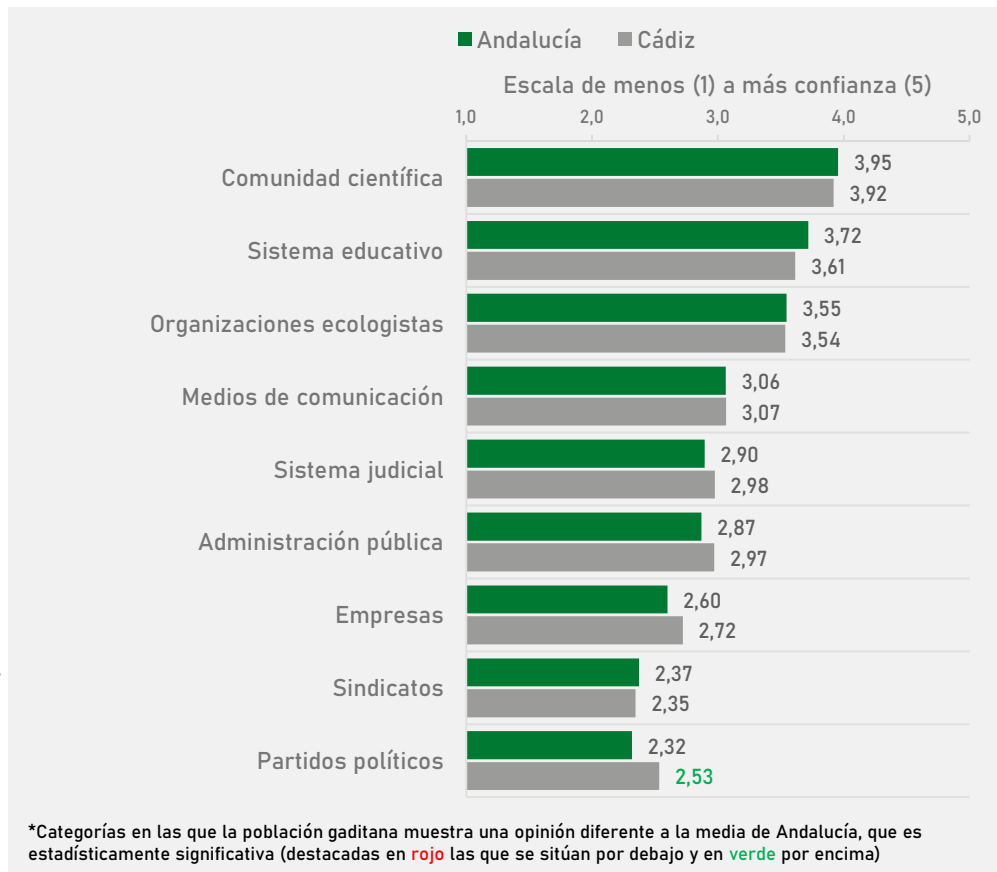
FUENTE: ELABORACIÓN PROPIA. PREGUNTA 25 CUESTIONARIO EBA 2021. BASE TOTAL: 3019 PERSONAS. BASE CÁDIZ: 380 PERSONAS.

Grado de confianza en...

La población gaditana presenta grados de confianza muy similares a los del conjunto de la región, destacándose solamente el grado de confianza significativamente superior en los partidos políticos.

Gráfico 29:

Y MÁS EN CONCRETO LE VOY A MENCIONAR UNA SERIE DE INSTITUCIONES Y ORGANIZACIONES ¿PODRÍA UD. DECIRME QUÉ GRADO DE CONFIANZA LE MERECEN LAS SIGUIENTES ORGANIZACIONES A LA HORA DE OFRECER SOLUCIONES A LOS PROBLEMAS DEL MEDIO AMBIENTE Y PARA ENFRENTAR LOS PROBLEMAS DEL CAMBIO CLIMÁTICO?



FUENTE: ELABORACIÓN PROPIA. PREGUNTA 27 CUESTIONARIO EBA 2021. BASE TOTAL: 3019 PERSONAS. BASE CÁDIZ: 380 PERSONAS.



Junta de Andalucía