

CONSERVACIÓN

La **PROPAGACIÓN** se realiza tanto en las instalaciones del Laboratorio de Propagación (LPV) de San Jerónimo como en las propias instalaciones de la Red de Jardines Botánicos. El principal destino de la propagación es la inclusión de la planta en la RED.

Como destacar en esta anualidad, se ha propagado *Plantago notata*, *Echinopartium aljibicum* o *Atropa baetica* entre otras

PROPAGACIÓN 2018	TOTAL	POSITIVAS	NEGATIVAS	EN CURSO
El Albardinal	77	20	0	97
Umbría de la Virgen	11	5	2	18
El Aljibe	36	2	3	41
El Castillejo	31	2	0	33
San Fernando	33	20	10	2
Dunas del Odiel	21	5	0	26
Hoya de Pedraza				
Torre del Vinagre	20	14	10	44
El Robledo	21	6	2	29
La Trufa	10	0	0	10
Detunda-Cueva Nerja	9	5	0	14

FICHA Resumen 2018. RED ANDALUZA de JARDINES BOTÁNICOS y Micológico

Los trabajos de conservación realizados en 2018 desde la Red Andaluza de Jardines Botánicos y Micológico han comprendido una parte de **actuaciones in situ**, dedicadas fundamentalmente a la localización, seguimiento y colecta de germoplasma de forma prioritaria y casi exclusiva de los taxones incluidos en el Decreto 23/2012, priorizando aquéllos taxones incluidos en los **Planes de Conservación y Recuperación de flora** aprobados.

Se ha participado en el Proyecto Life Conhabit Andalucía. Así mismo se han llevado a cabo distintas colaboraciones con Universidades y centros de investigación

COLECCIÓN: En la Red de Jardines se exhiben actualmente 2103 taxones, siendo la prioridad de la RED la **conservación de la flora andaluza**, prestando especial atención a aquellas especies protegidas o amenazadas. De las 288 especies amenazadas en Andalucía y recogidas en el **Decreto 23/2012** (Extinto, En Peligro, Vulnerable y en régimen de protección), hay representadas en los jardines botánicos un total de 196, lo que supone casi el 70% del total, y de las incluidas en los planes de recuperación, el 74% pueden observarse en alguno (o en varios) de los jardines de la RED.

FLORA	Autóctonas	Ornamentales	Hortícolas	Nº Taxones totales en el JB	Nº Taxones Representados Decreto 23/2012	Nuevos taxones incluidos en 2017
El Albardinal (EA)	425	67	41	537	31	0
Umbría de la Virgen (UV)	474	16	28	531	24	15
El Aljibe (AJ)	333	0	0	332	22	39
El Castillejo (EC)	488	2	26	532	51	22
San Fernando (SF)	307	191	42	530	32	0
Dunas del Odiel (DO)	242	0	2	244	27	0
Hoya de Pedraza (HP)	413	0	0	414	60	36
Torre del Vinagre (TV)	329	29	29	394	42	6
El Robledo (ER)	333	14	12	365	19	19
La Trufa (LT)	127	2	7	184	18	50
Detunda-Cueva Nerja (DN)	157	1	12	184	16	12
TOTAL				2103	196	

Localización y seguimiento por Plan de Recuperación. 2018	LOCALIZACIÓN	SEGUIMIENTO
Plan de Recuperación Altas Cumbres	52	111
Plan de Recuperación Dunas, Arenales y Acantilados costeros	20	28
Plan de helechos** (realizado con recursos del plan)	15	63

LOCALIZACIÓN y SEGUIMIENTO. La información referente a la **localización y seguimiento** correspondiente a la anualidad 2018 está integrada en su totalidad en la aplicación on line **FAME web**. En dicha aplicación queda recogida toda la información asociada: amenazas, estado de conservación, hábitat o actuaciones que se hayan llevado a cabo. En 2018 se han localizado 442 unidades, de las que 211 corresponden a especies incluidas en el Decreto 23/2012. De los 316 seguimientos de localidades de flora llevados a cabo por la Red Andaluza de Jardines Botánicos y micológico en 2018, casi el 80% de ellos son de especies incluidas en el Decreto, siendo el 20% restante de especies de elevado interés, que aun no estando en el Decreto 23/2012 se ha detectado amenazas sobre las mismas. Es de destacar que 517 localizaciones y seguimientos se han realizado en alguno de los espacios pertenecientes a la RED NATURA 2000.

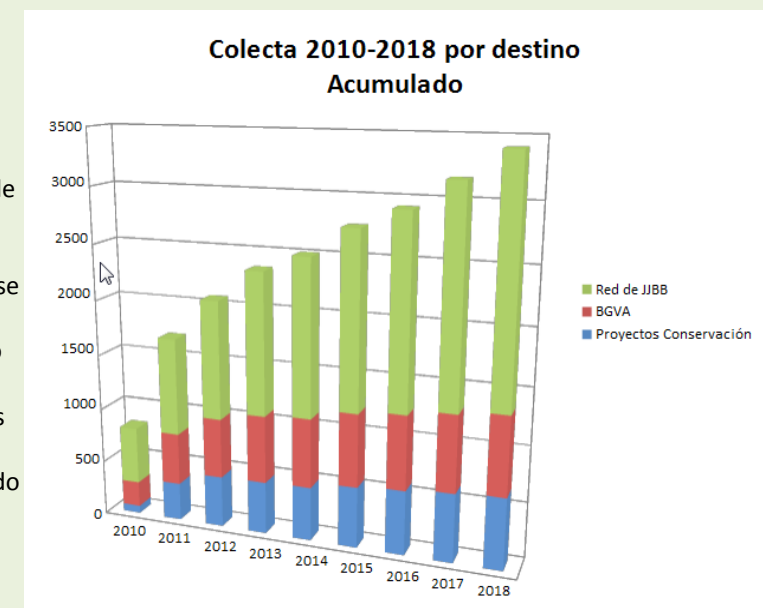
AÑO 2018	Unidades Totales 2018	Unidades spp. Decreto 23/2012	Unidades spp. Directiva Hábitat	Unidades en RED NATURA 2000
Localizaciones	442	211	73	273
Seguimientos	316	246	115	244

AÑO 2018 COLECCIÓN	Decreto 23/2012	Real Decreto 139/2011	Directiva Hábitat
TAXONES RED	196	50	45

HONGOS	Nº Taxones totales	Nº Taxones Decreto 23/2012	Nuevos fructificaciones
La Trufa	123	1	5
El Castillejo	42	0	0
Torre del Vinagre	3	0	1



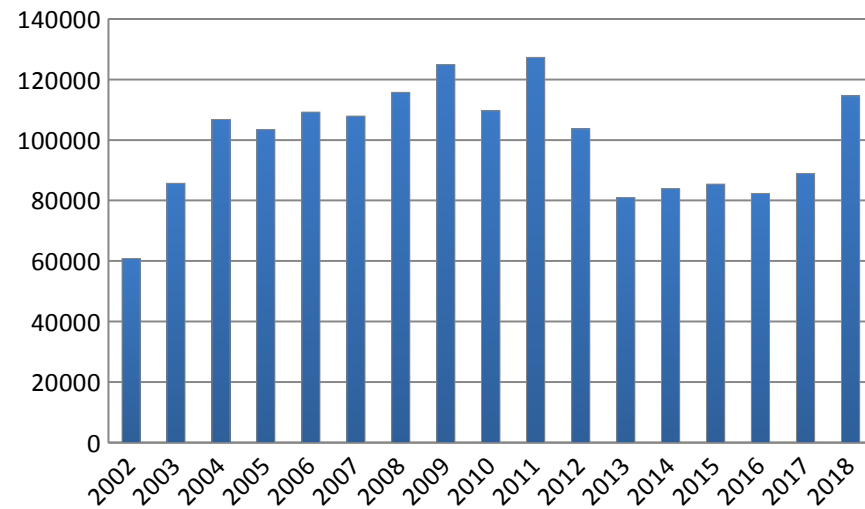
COLECTA: A lo largo de la **campaña 2018** la colecta realizada ascendió a 245 **accesiones** en el medio natural y 107 colectas en las propias instalaciones de la RED de Jardines. Es de resaltar que cada vez son mayores las colectas que se van realizando dentro de los propios jardines, tanto para reforzar las colecciones de los mismos como para los programas de educación. En el periodo 2003-2018 se llevan colectadas más de 10.000 accesiones o muestras de semillas de la flora andaluza, siguiendo criterios poblacionales. Como colectas destacables en este 2018 cabe destacar *Eremopyrum orientale*, *Seseli tortuosum*, *Gymnocarpus sclerocephalus* o *Melilotus speciosus* entre otras.



EDUCACIÓN Y DIFUSIÓN

FICHA Resumen 2018. RED ANDALUZA de JARDINES BOTÁNICOS y Micológico

Evolución Nº Visitantes RED



EVOLUCIÓN Número de VISITANTES- RED ANDALUZA de Jardines BOTÁNICOS y MICOLÓGICO 2002-2018

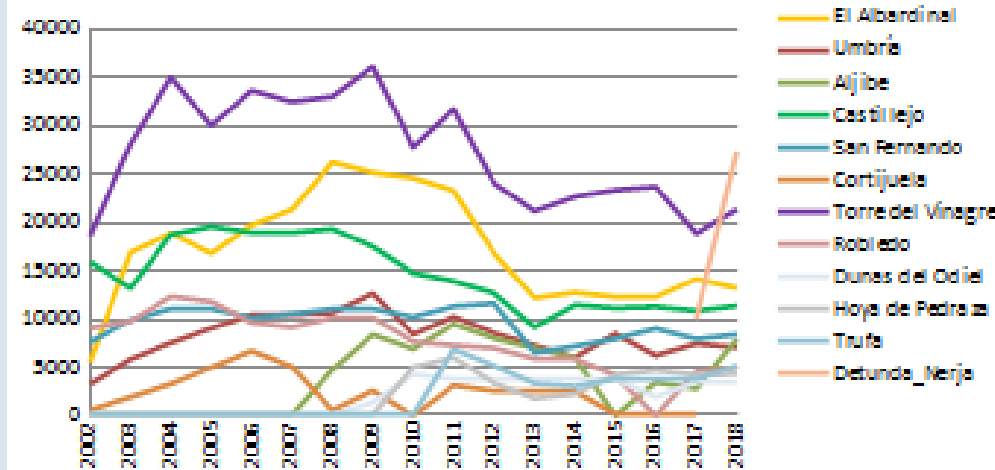
La **EDUCACIÓN PARA LA CONSERVACIÓN** es uno de los Programas de trabajo desarrollados por la Red Andaluza de Jardines Botánicos y Micológico en Espacios naturales (RAJBMEN) desde su creación. Se plantea como una herramienta imprescindible para la Conservación de la Biodiversidad al actuar sobre el principal factor de riesgo para la extinción de especies: la acción humana. Por otra parte los Jardines Botánicos son unos recursos didácticos con características muy favorables para el desarrollo de este tipo de programas al permitir el contacto directo de los usuarios con gran diversidad de especies y formaciones vegetales que supondrían grandes desplazamientos espaciales en la naturaleza.

Como equipamientos abiertos al público de forma gratuita, los jardines han desarrollado distinto material que permite la realización de visitas autoguiadas: los folletos puestos a disposición del público así como la distinta señalización interpretativa de las formaciones y especies que conforman las colecciones garantizan la comprensión de estos espacios expositivos y de conservación.



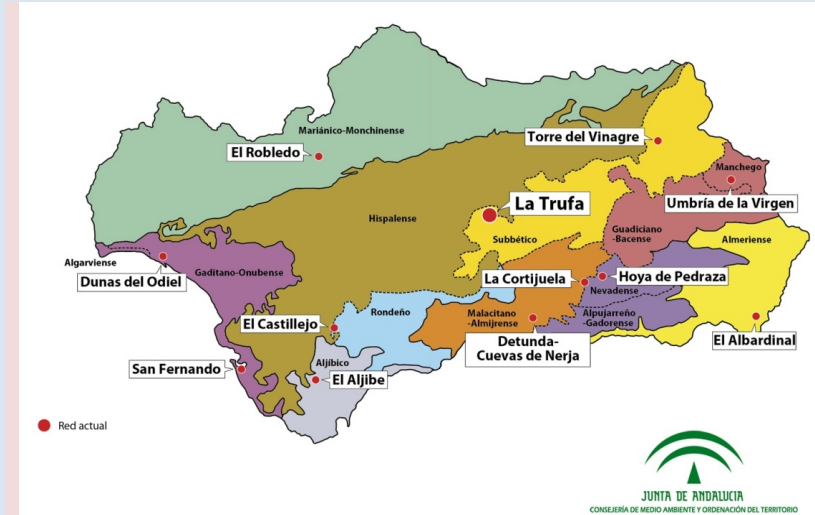
Más de 110.000 personas visitaron alguno de los 12 Jardines que componen la **RED Andaluza de Jardines Botánicos y micológico** en 2018, ya sea para acercarse a nuestro rico patrimonio vegetal o realizar alguna de las actividades que ofrecen, contando con distintos programas y actividades para llevar a cabo la "Educación para la Conservación" y la "Divulgación Fitoturística", poniendo en valor el medio natural andaluz y aproximando al ciudadano las tareas llevadas a cabo para salvaguardar la flora amenazada. Desde la puesta en marcha de la RED, más de 1.700.000 personas han visitado alguno de los Jardines que la componen.

Evolución Visitantes RED/Jardín



PROGRAMAS EDUCATIVOS y ACTIVIDADES DESARROLLADOS en LA RED DE JARDINES PROGRAMA ALDEA

JARDÍN	Jardines Botánicos SEMILLA	Un litoral con raíces PLEAMAR	Naturaleza y tú	Naturaleza para todos
El Albardinal (ALMERÍA)	442	375	90	-
Umbría de la Virgen (ALMERÍA)	274	-	347	-
Torre del Vinagre (JAÉN)	505	-	115	-
El Robledo (SEVILLA)	211	-	85	81
San Fernando (CÁDIZ)	402	797	604	177
El Castillejo (CÁDIZ)	363	-	210	28
El Aljibe (CÁDIZ)	314	-	2444	328
Dunas del Odiel (HUELVA)	120	491	118	-
Hoya de Pedraza (GRANADA)	310	-	-	-
La Trufa (CÓRDOBA)	472	-	96	47
Detunda_Cueva de Nerja (MÁLAGA)	501	153	-	-
Total Andalucía	3914	1816	4109	661



En el curso escolar 2002-2003 se inició el "**PROGRAMA ALDEA_Jardines Botánicos (SEMILLA)**" dirigido a centros escolares financiados con fondos públicos. Dicho programa tiene por finalidad la formación del profesorado para la utilización de los jardines botánicos como herramientas didácticas y la inserción curricular de una visita con escolares a estos equipamientos. Desde el inicio de este programa en la RED más de 70.000 escolares han pasado por alguno de los jardines que la componen

En el curso 2015/2016 se puso en marcha el Programa "**Un litoral con raíces**" dentro de ALDEA que, bajo el auspicio del Programa LIFE CONHABIT, también ha tenido como destino los 4 Jardines Botánicos ubicados en el litoral andaluz, teniendo como eje vertebrador el acercamiento a los hábitats protegidos por la comisión europea y que forman parte de la Red NATURA 2000. Desde 2015 se han beneficiado casi 5000 escolares de este programa.

El programa "**Naturaleza y Tú**" que tiene como objetivo la aproximación del alumnado al medio natural, facilitando el conocimiento y difusión de su patrimonio, tiene en muchos casos como destino alguno de los Jardines de la Red. En 2018, casi 4000 escolares pasaron por alguno de los Jardines en el marco de esta actividad.

Cinco Jardines han recibido en 2018 visitas del Programa "**Naturaleza para todos**" programa especialmente diseñado para que los colectivos de personas con diversidad funcional se acerquen y disfruten de los espacios naturales de Andalucía.

Además de estas actividades, hay que añadir otras ofertadas en el **Plan de Dinamización** de cada Jardín (como talleres, visitas guiadas...), o las desarrolladas a demanda con centros escolares, grupos procedentes de distintas asociaciones, universitarios, voluntariado, del colectivo familiar y de adultos. También los propios centros escolares han desarrollado diferentes acciones educativas en las instalaciones de los jardines de forma autónoma.