

Ecobarómetro Andalucía

Informe provincial: Granada

2021



Edita

Consejería de Agricultura, Ganadería, Pesca y Desarrollo Sostenible. Junta de Andalucía.
Sevilla, 2022.

Dirección

Secretaría General de Medio Ambiente, Agua y Cambio Climático

Dirección Científico-Técnica y Redacción

Red2Red: Anabel Suso Araico (Coord.), Natalia Olmos Sáez y Jesús Barbero Quirós.

Realización de la encuesta

NEXO SCA

Imágenes prediseñadas

Cortesía de flaticon

El EcoBarómetro de Andalucía 2021 es un producto de la Red de Información Ambiental de Andalucía.

0. Presentación

El Ecobarómetro de Andalucía (EBA), en su edición 2021, es el resultado de una iniciativa, cofinanciada con FEDER, de la Secretaría General de Medio Ambiente, Agua y Cambio Climático, adscrita a la Consejería de Agricultura, Ganadería, Pesca y Desarrollo Sostenible de la Junta de Andalucía. Se trata de un estudio desarrollado desde 2001, que busca evaluar cómo la población andaluza percibe, comprende y se responsabiliza de la situación ambiental, lo que supone una herramienta fundamental para la toma de decisiones políticas y la gestión.

El EBA 2021 tiene como propósito recoger evidencia empírica en Andalucía acerca de los niveles de conciencia, familiaridad y conocimiento de la influencia que el modo de vida y los hábitos de consumo de la población tienen en el calentamiento global y en otros impulsores del cambio global. Asimismo, busca conocer la sensibilidad social, el compromiso ambiental y la actitud de la población andaluza respecto a determinados comportamientos que pueden incidir en el estado medioambiental en la región.

Se trata de una encuesta presencial representativa de la población de 18 y más años residente en Andalucía, ajustada a la distribución de la sociedad andaluza según sexo, edad y provincias de residencia. Además, se incluye un análisis representativo y segmentado según ecorregiones, es decir, unidades territoriales con una misma base biofísica, socioeconómica y cultural. Se trata de una adaptación que viene realizando el EBA desde su edición 2013 proveniente de la Propuesta de Regionalización Ecológica para Andalucía (Borja et al., 2004).

A continuación, se presentan los principales resultados asociados a la provincia de **Granada**, analizando las percepciones, actitudes y comportamientos ambientales de su población con la de otras ecorregiones de Andalucía y la población regional.

1

Metodología y muestra

2

La percepción ciudadana del medio ambiente en Andalucía

2.1

Percepción general

2.2

Valores y creencias sobre el medio ambiente

2.3

Percepciones y creencias sobre el cambio climático

2.4

Valoración del entorno local

2.5

Amenazas ambientales

3

La relación de la ciudadanía con la información sobre el medio ambiente en Andalucía

4

Comportamiento ciudadano frente al medio ambiente

5

Percepción ciudadana de la gestión ambiental en Andalucía

Metodología y muestra

Capítulo 1.

Ficha técnica



- **ÁMBITO:** Comunidad Autónoma de Andalucía – Provincia de Granada.



- **UNIVERSO:** Población andaluza de ambos sexos de 18 años y más.



- **MUESTRA:** Andalucía 3.019 encuestas y Granada 378. Muestra realizada a través de un muestreo polietápico estratificado no proporcional, aunque para asegurar un error muestral máximo del $\pm 5\%$ a nivel provincial se ha establecido una afijación uniforme.
- **PONDERACIÓN:** Para realizar el análisis de los datos totales, se ha realizado un factor de ponderación.



- **METODOLOGÍA:** Encuestas realizadas de manera presencial en hogares, asistidas por tablets, en el periodo comprendido entre el 3 de julio y el 9 de agosto de 2021.



- **ERROR MUESTRAL:**
 - Para Andalucía, con un tamaño de 3.019 entrevistas, se considera que el error muestral queda fijado en el $\pm 1,81\%$, para datos globales, $p=q=0.5$, con un nivel de confianza del 95%.
 - Para Granada, con un tamaño de 378 entrevistas, se considera que el error muestral queda fijado en el $\pm 5,04\%$, para datos globales, $p=q=0.5$, con un nivel de confianza del 95%.

La percepción ciudadana del **medio ambiente en Andalucía**

Capítulo 2.

La percepción ciudadana del medio ambiente en Andalucía

2.1. Percepción general

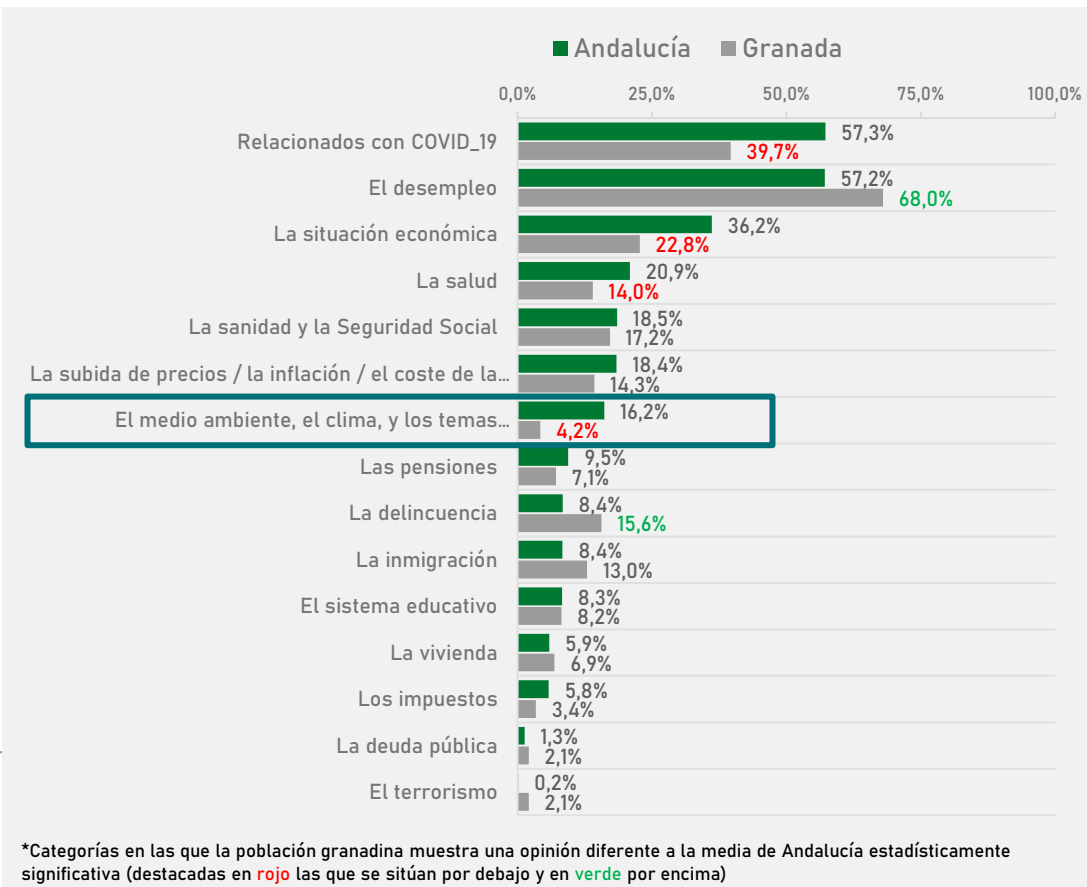
Principales problemas de Andalucía

En Granada, el problema más mencionado es, a gran distancia del resto, el desempleo con menciones significativamente superiores a las del conjunto de la población andaluza (68% frente a 57%). Otro problema mencionado de manera significativamente superior por la población granadina es la delincuencia con un 16% de menciones (frente al 8% de la población andaluza).

En cuanto a los temas medioambientales, solo un 4% menciona este aspecto como uno de los tres problemas más importantes de Andalucía (frente al 16% del conjunto de la región).

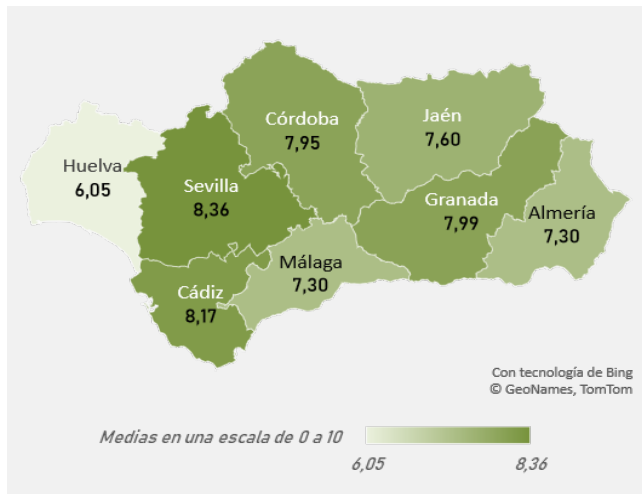
Gráfico 1:

¿CUÁLES CONSIDERA UD. QUE SON POR ORDEN DE PRIORIDAD LOS TRES PROBLEMAS MÁS IMPORTANTES DE ANDALUCÍA EN LA ACTUALIDAD? (TOTAL MENCIONES)



2.1. Percepción general

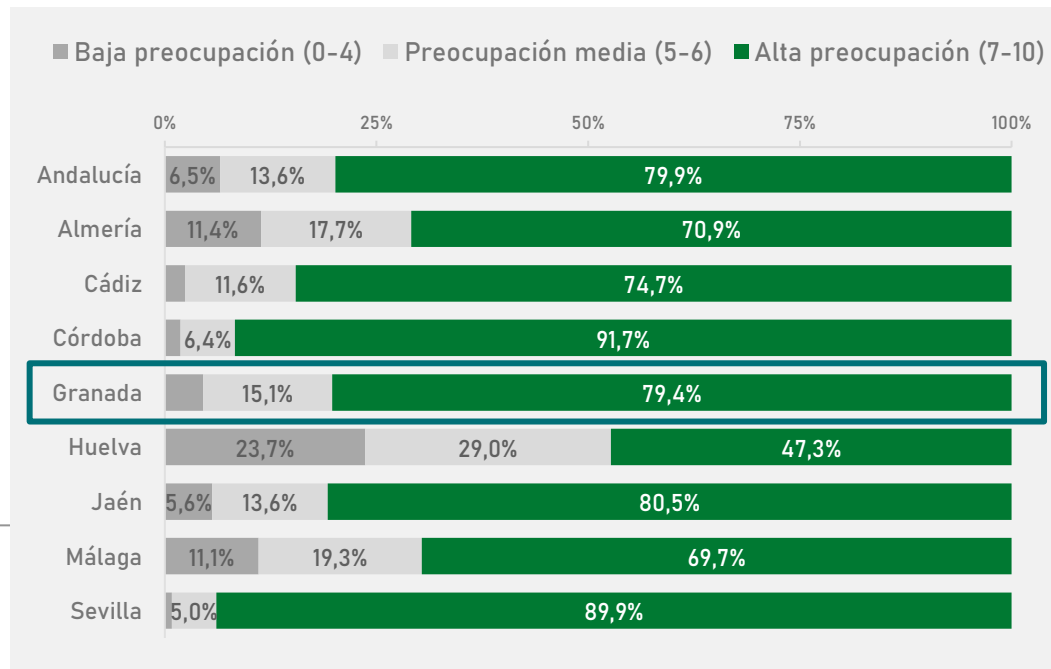
Grado de preocupación ambiental en Andalucía



FUENTE: ELABORACIÓN PROPIA. PREGUNTA 29 CUESTIONARIO EBA 2021. BASE TOTAL: 3.019 PERSONAS. BASE GRANADA: 378 PERSONAS.

Ilustración 1 (izquierda) y Gráfico 2 (derecha):
EN UNA ESCALA DE 0 A 10, EN LA QUE 0 SIGNIFICA QUE NO ESTÁ UD. NADA PREOCUPADO/A CON EL MEDIO AMBIENTE Y EL 10 QUE ESTÁ MUY PREOCUPADO/O Y PROCURA PRESERVARLO CON SU COMPORTAMIENTO; ¿DÓNDE SE COLOCARÍA?

- El 79% de la provincia de Granada está muy preocupada por el medio ambiente (con valores entre 7 y 10 en la escala de preocupación), porcentaje muy similar al de la población andaluza en su conjunto, aunque algo por debajo de otras provincias andaluzas como Córdoba o Sevilla.



FUENTE: ELABORACIÓN PROPIA. PREGUNTA 29 CUESTIONARIO EBA 2021. BASE TOTAL: 3.019 PERSONAS. Base Granada: 378 personas.

La percepción ciudadana del medio ambiente en Andalucía

2.2.

Valores y creencias sobre el medio ambiente

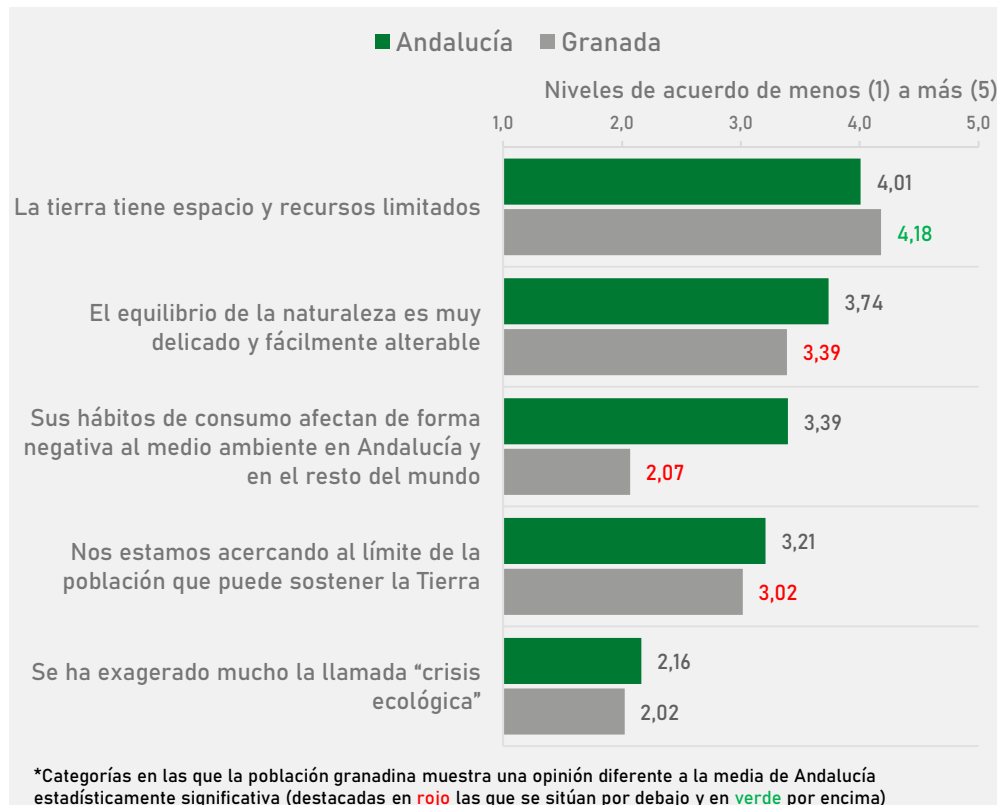
Conciencia del límite

La **CONCIENCIA DE LÍMITE** se refiere a la conciencia o percepción de que los recursos de la biosfera son limitados.

La provincia de Granada obtiene medias significativamente inferiores al conjunto de Andalucía en la mayoría afirmaciones referidas a la conciencia del límite, a excepción de dos de ellas. Concretamente, la mayoría de la población granadina está de acuerdo con el hecho de que la tierra tiene espacio y recursos limitados, obteniendo grados de acuerdo superiores al del conjunto de Andalucía (media de 4,18 puntos sobre 5 frente a los 4,01 puntos de Andalucía); mientras que presenta niveles de acuerdo inferiores al conjunto de Andalucía en el resto de afirmaciones de esta escala.

Gráfico 3:

NIVEL DE ACUERDO CON AFIRMACIONES SOBRE LA CONCIENCIA DEL LÍMITE



FUENTE: ELABORACIÓN PROPIA. SELECCIÓN DE PREGUNTAS 8 Y 10 CUESTIONARIO EBA 2021. "EN DESACUERDO" AGRUPA LAS RESPUESTAS "MUY EN DESACUERDO" Y "EN DESACUERDO". "DE ACUERDO" AGRUPA LAS RESPUESTAS "MUY DE ACUERDO" Y "DE ACUERDO". "INDIFERENTE" SON QUIENES NO SE INCLINAN POR NINGUNA DE LAS RESPUESTAS (NI DE ACUERDO NI EN DESACUERDO). BASE TOTAL: 3.019 PERSONAS. BASE GRANADA: 378 PERSONAS.

Índice de la Conciencia del Límite por provincias

Los resultados obtenidos para Andalucía en el indicador de conciencia del límite muestran diferencias interprovinciales:

- **La zona occidental de Andalucía muestra las medias más altas:** Huelva, Sevilla y Cádiz con medias superiores a 3,5 en la escala de 1 a 5.
- **En un nivel medio** se encuentran las provincias de Jaén, Córdoba y Málaga
- **Las provincias con menor conciencia del límite residen en** Granada (2,90) y Almería (2,98)

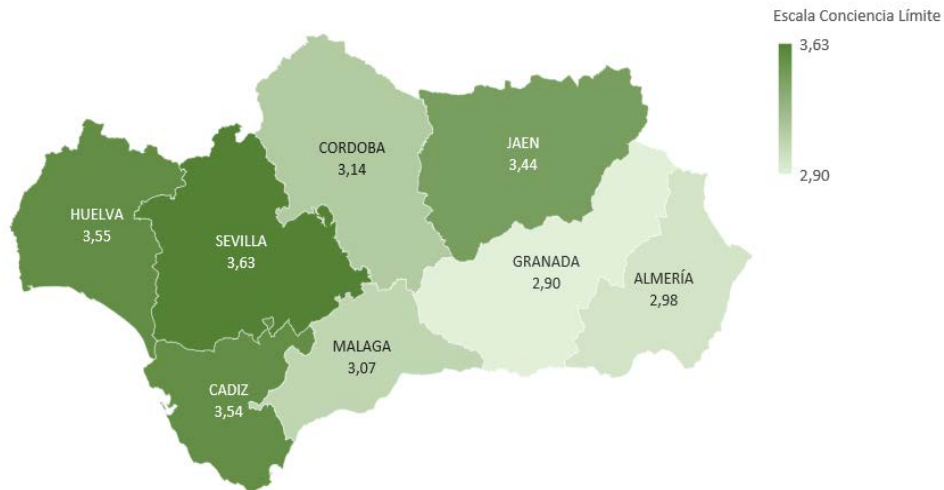


Ilustración 2:

ÍNDICE DE LA CONCIENCIA DEL LÍMITE POR PROVINCIAS

FUENTE: ELABORACIÓN PROPIA. ESCALA CONSTRUIDA A PARTIR DE SELECCIÓN DE ÍTEMS DE PREGUNTAS 8 Y 10 CUESTIONARIO EBA 2021. LA DIMENSIÓN SE HA CONSTRUIDO PROMEDIANDO LOS VALORES DEL NIVEL DE ACUERDO (QUE VA DE 1 "MUY EN DESACUERDO" A 5 "MUY DE ACUERDO"), RESULTANDO EN UNA ESCALA DE 1 A 5, DONDE A MAYOR VALOR HAY MAYOR CONCIENCIA DE LÍMITE. SE HA PRECISADO INVERTIR EL SENTIDO DE ALGUNO DE LOS ÍTEMS QUE LA COMPONEN. BASE TOTAL: 3.019 PERSONAS. BASE GRANADA: 378 PERSONAS.

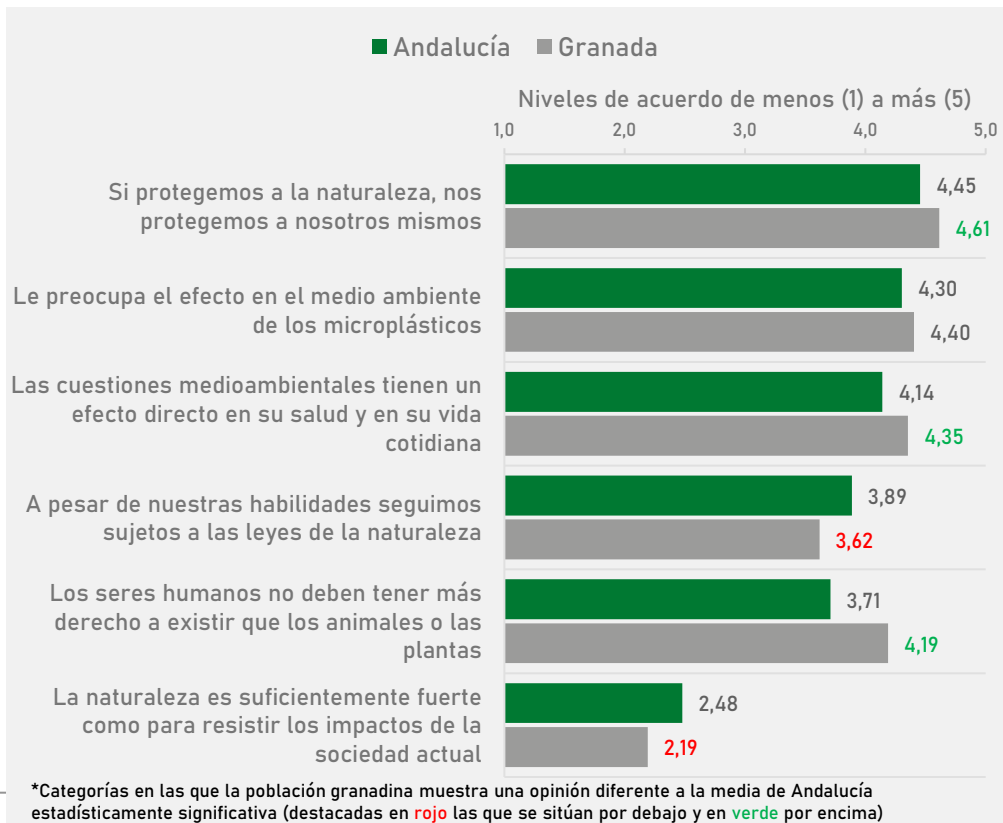
Ecocentrismo

Los **VALORES ECOCENTRISTAS** tienen que ver con ideas sobre el desequilibrio que los seres humanos están causando a la Naturaleza y la necesidad de respeto a ésta.

La población de la provincia de Granada presenta altos grados de acuerdo en la mayoría de afirmaciones ecocentristas. En concreto, Granada destaca por sus significativamente superiores niveles de acuerdo en “si protegemos a la naturaleza, nos protegemos a nosotros mismos”, “las cuestiones medioambientales tienen un efecto directo en su salud y en su vida cotidiana” y “los seres humanos no deben tener más derecho a existir que los animales o las plantas”; mientras que se presentan niveles de acuerdo inferiores en las afirmaciones “a pesar de nuestras habilidades seguimos sujetos a las leyes de la naturaleza” y “la naturaleza es suficientemente fuerte como para resistir los impactos de la sociedad actual”.

Gráfico 4:

NIVEL DE ACUERDO CON LAS AFIRMACIONES ECOCENTRISTAS



FUENTE: ELABORACIÓN PROPIA. SELECCIÓN DE PREGUNTAS 8 Y 10 CUESTIONARIO EBA 2021. “EN DESACUERDO” AGRUPA LAS RESPUESTAS “MUY EN DESACUERDO” Y “EN DESACUERDO”. “DE ACUERDO” AGRUPA LAS RESPUESTAS “MUY DE ACUERDO” Y “DE ACUERDO”. “INDIFERENTE” SON QUIENES NO SE INCLINAN POR NINGUNA DE LAS RESPUESTAS (NI DE ACUERDO NI EN DESACUERDO). BASE TOTAL: 3.019 PERSONAS. BASE GRANADA: 378 PERSONAS.

Índice de Ecocentrismo por provincias

Los resultados obtenidos para Andalucía en el indicador de Ecocentrismo muestran diferencias interprovinciales:

- **Las provincias más ecocentristas son** Jaén (4,06), Sevilla (3,93) y Granada (3,92)
- **En un nivel medio** se encuentran las provincias de Huelva y Cádiz (3,72 y 3,70, respectivamente).
- **Las provincias con menores grados de ecocentrismo son** Córdoba (3,81), Almería (3,77) y Málaga (3,75)

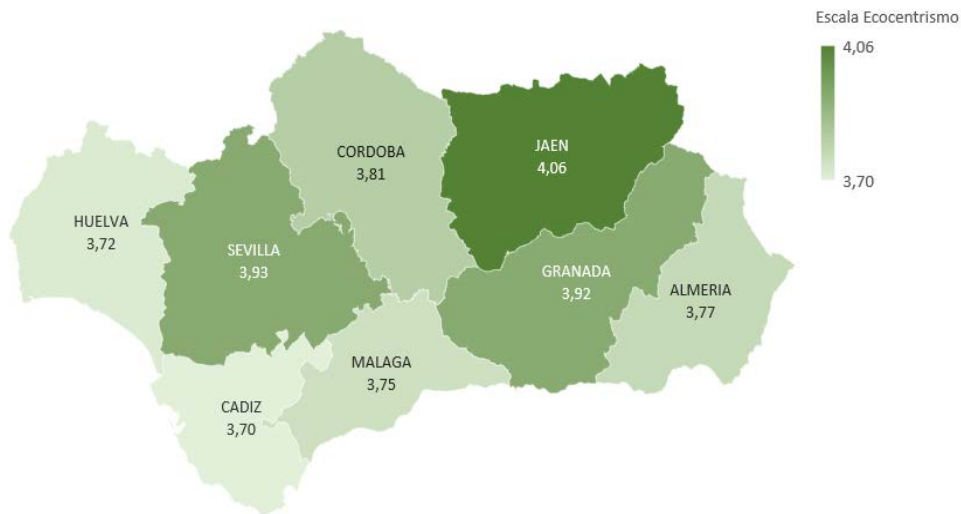


Ilustración 3: ÍNDICE DE ECOCENTRISMO POR PROVINCIAS

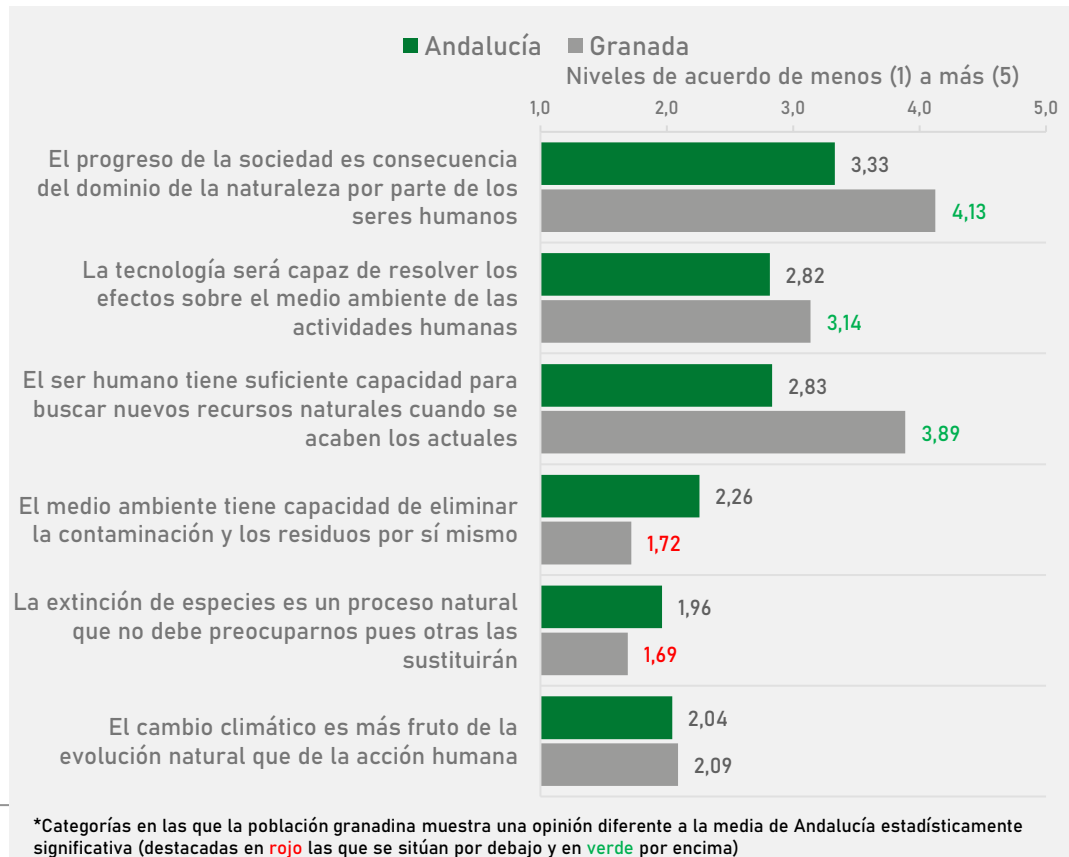
FUENTE: ELABORACIÓN PROPIA. ESCALA CONSTRUIDA A PARTIR DE SELECCIÓN DE ÍTEMS DE PREGUNTAS 8 Y 10 CUESTIONARIO EBA 2021. LA DIMENSIÓN SE HA CONSTRUÍDO PROMEDIANDO LOS VALORES DEL NIVEL DE ACUERDO (QUE VA DE 1 “MUY EN DESACUERDO” A 5 “MUY DE ACUERDO”), RESULTANDO EN UNA ESCALA DE 1 A 5, DONDE A MAYOR VALOR HAY MAYOR ECOCENTRISMO. SE HA PRECISADO INVERTIR EL SENTIDO DE ALGUNO DE LOS ÍTEMS QUE LA COMPONEN. BASE TOTAL: 3.019 PERSONAS. BASE GRANADA: 378 PERSONAS.

Antropocentrismo

El **ANTROPOCENTRISMO** tiene que ver con valoraciones que centran la supremacía de los seres humanos frente al medio y a la Naturaleza, siendo relativamente y en la mayoría de los casos opuestos al ecocentrismo.

Granada destaca por sus altos niveles de acuerdo en las afirmaciones antropocéntricas. Concretamente, Granada presenta niveles de acuerdo significativamente superiores en las afirmaciones “el progreso de la sociedad es consecuencia del dominio de la naturaleza por parte de los seres humanos”, la tecnología será capaz de resolver los efectos sobre el medio ambiente de las actividades humanas” y “el ser humano tiene suficiente capacidad para buscar nuevos recursos naturales cuando se acaben los actuales”.

Gráfico 5:
NIVEL DE ACUERDO CON LAS AFIRMACIONES
ANTROPOCENTRISTAS



FUENTE: ELABORACIÓN PROPIA. SELECCIÓN DE PREGUNTAS 8 Y 10 CUESTIONARIO EBA 2021. “EN DESACUERDO” AGRUPA LAS RESPUESTAS “MUY EN DESACUERDO” Y “EN DESACUERDO”. “DE ACUERDO” AGRUPA LAS RESPUESTAS “MUY DE ACUERDO” Y “DE ACUERDO”. “INDIFERENTE” SON QUIENES NO SE INCLINAN POR NINGUNA DE LAS RESPUESTAS (NI DE ACUERDO NI EN DESACUERDO). BASE TOTAL: 3.019 PERSONAS. BASE GRANADA: 378 PERSONAS.

Índice de Antropocentrismo por provincias

Los resultados obtenidos para Andalucía en el indicador de Antropocentrismo muestran diferencias interprovinciales:

- **Las provincias más antropocéntricas son** Málaga (2,90), Almería (2,89), Granada (2,76) y Jaén (2,71).
- **Las provincias que presentan menores grados de antropocentrismo son** Huelva (2,36), Sevilla (2,23), Cádiz (2,31) y Córdoba (2,22).

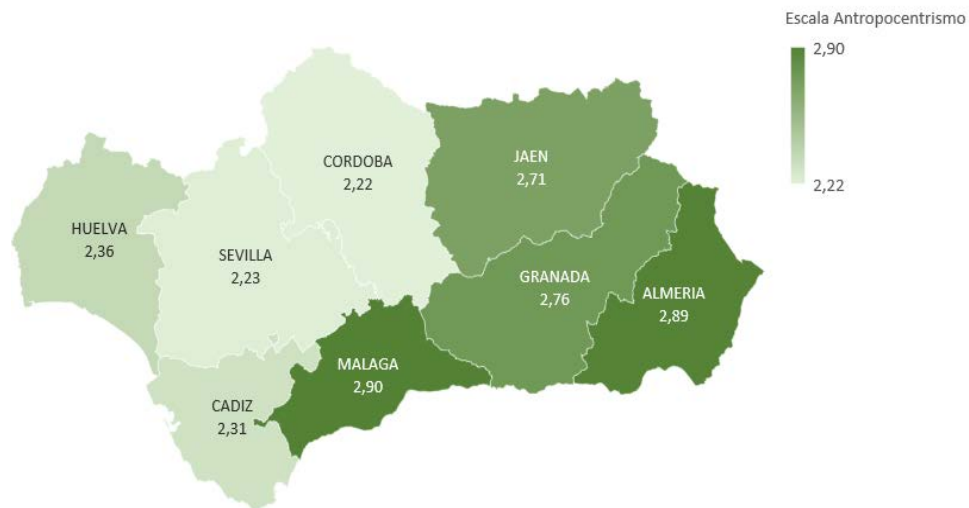


Ilustración 4:

ÍNDICE DE ANTROPOCENTRISMO POR PROVINCIAS

FUENTE: ELABORACIÓN PROPIA. N= 3.019 PERSONAS RESIDENTES DE ANDALUCÍA. ESCALA CONSTRUIDA A PARTIR DE SELECCIÓN DE ÍTEMS DE PREGUNTAS 8 Y 10 CUESTIONARIO EBA 2021. LA DIMENSIÓN SE HA CONSTRUIDO PROMEDIANDO LOS VALORES DEL NIVEL DE ACUERDO (QUE VA DE 1 "MUY EN DESACUERDO" A 5 "MUY DE ACUERDO"), RESULTANDO EN UNA ESCALA DE 1 A 5, DONDE A MAYOR VALOR HAY MAYOR ANTROPOCENTRISMO. SE HA PRECISADO INVERTIR EL SENTIDO DE ALGUNO DE LOS ÍTEMS QUE LA COMPONEN. BASE TOTAL: 3.019 PERSONAS. BASE GRANADA: 378 PERSONAS.

La percepción ciudadana del medio ambiente en Andalucía

2.3.

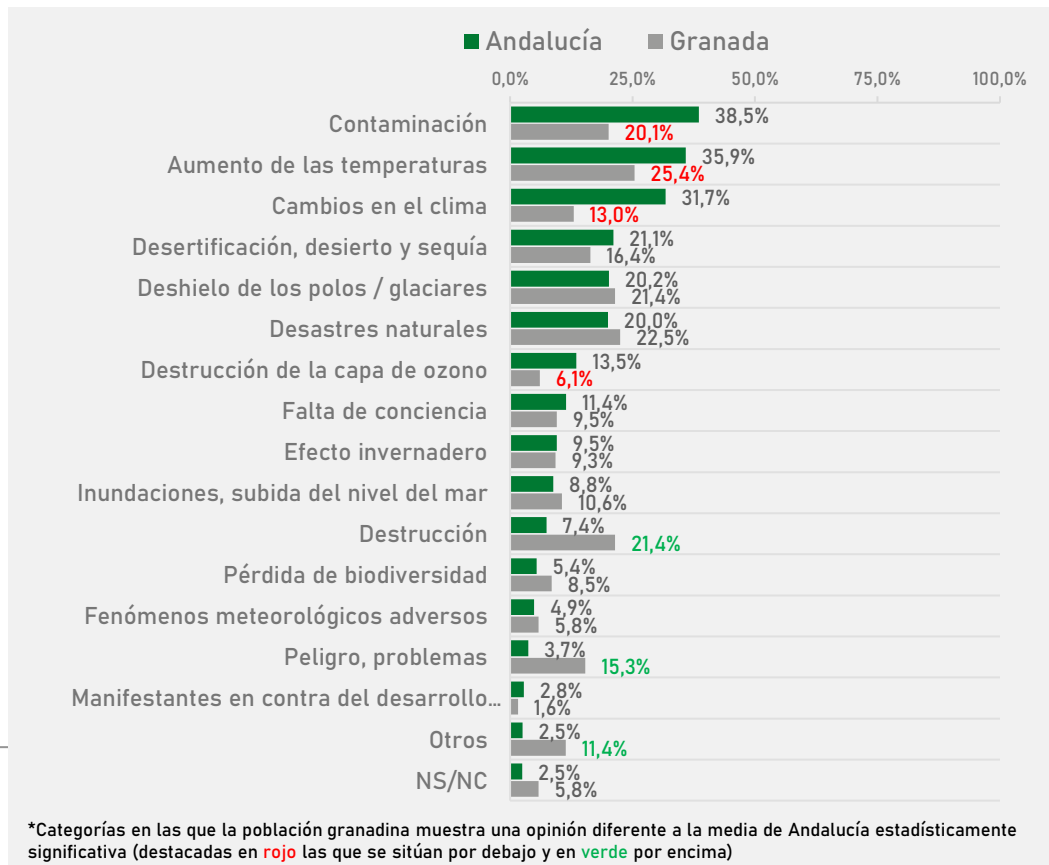
Percepciones y creencias sobre el cambio climático

Primer pensamiento o imagen sobre el Cambio Climático

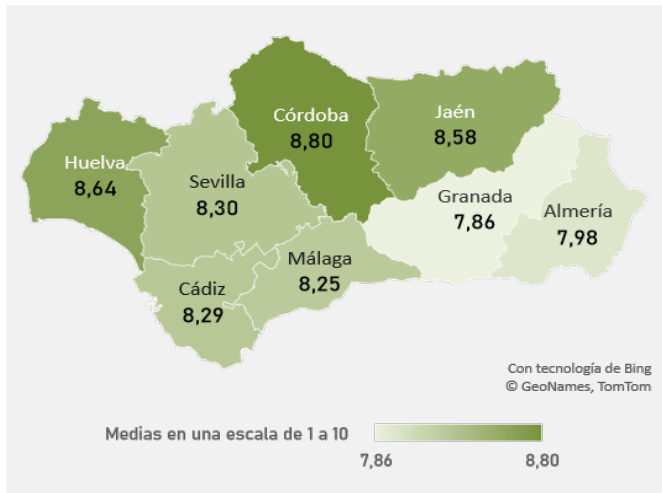
El 39% de la población andaluza relaciona el cambio climático con la contaminación, el 36% con el aumento de las temperaturas y el 32% con cambios en el clima. Para la población granadina los conceptos más relacionados con el cambio climático hacen referencia al aumento de temperaturas con un 25%, aunque con menciones significativamente inferiores al conjunto de Andalucía; los desastres naturales con un 23%; el deshielo de los polos y glaciares con un 21%; y la destrucción con un 21% (porcentaje significativamente superior al conjunto al de la población andaluza lo señala en un 7%).

Gráfico 6:

CAMBIANDO AHORA DE TEMA, ¿CUÁL ES EL PRIMER PENSAMIENTO O IMAGEN QUE LE VIENE A LA CABEZA CUANDO ESCUCHA HABLAR DEL CAMBIO CLIMÁTICO? (TOTAL MENCIONES)



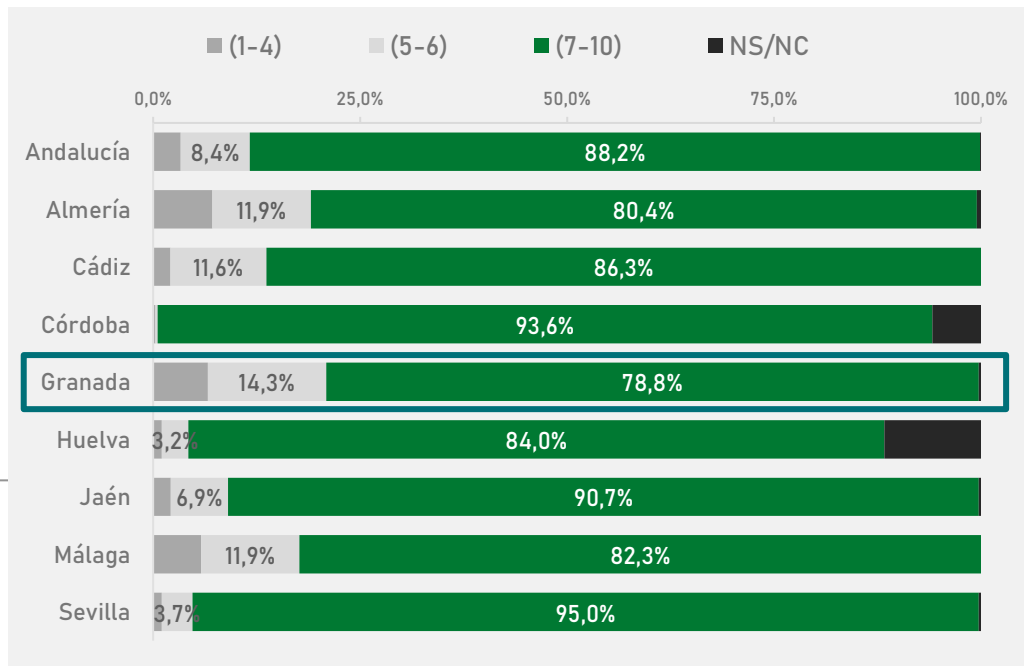
Seguridad de que el cambio climático está ocurriendo



FUENTE: ELABORACIÓN PROPIA. PREGUNTA 15 CUESTIONARIO EBA 2021.
BASE TOTAL: 3.019 PERSONAS. Base Granada: 378 personas.

Ilustración 5 (izquierda) y Gráfico 7 (derecha):
¿QUÉ SEGURIDAD TIENE DE QUE EL CAMBIO CLIMÁTICO ESTÁ OCURRIENDO? (PUNTÚE EN UNA ESCALA DE 1 A 10, SIENDO 10 TOTAL SEGURIDAD DE QUE ESTÉ OCURRIENDO Y 1 TOTAL SEGURIDAD DE QUE NO ESTÉ OCURRIENDO).

Un 79% de la población granadina están seguras (o casi seguras) de que el cambio climático está ocurriendo. Aun así, **la provincia de Granada es una de las provincias donde existe menor convencimiento de la existencia de estos fenómenos.**



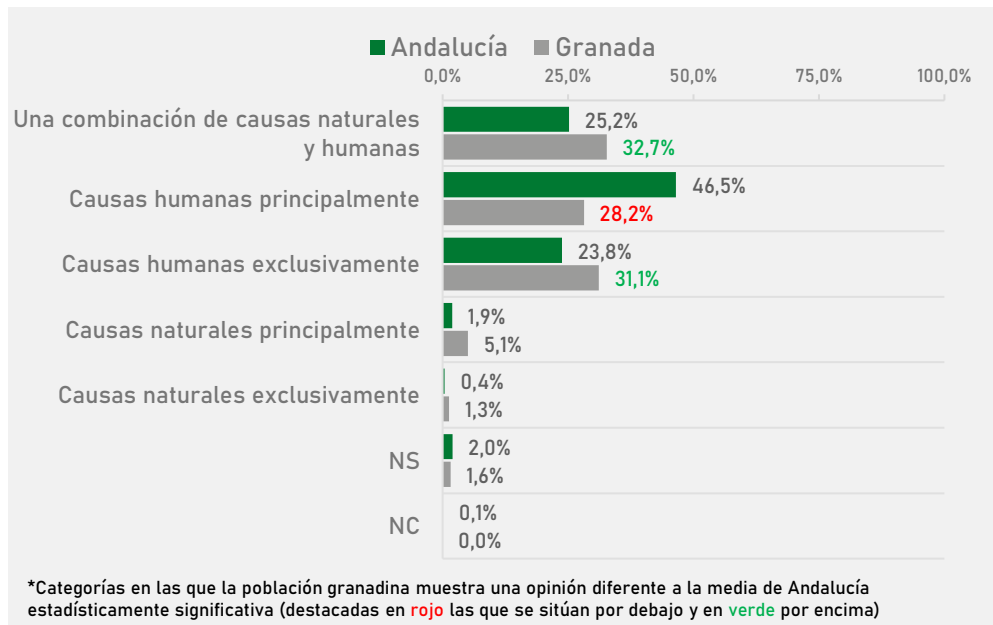
FUENTE: ELABORACIÓN PROPIA. PREGUNTA 15 CUESTIONARIO EBA 2021.
BASE TOTAL: 3.019 PERSONAS. BASE GRANADA: 378 PERSONAS.

El Cambio Climático está influido por...

En la provincia de Granada, un 28% indica que el ser humano es la principal causa del cambio climático, un 31% considera que se produce exclusivamente por causas humanas y un 33% señala que se produce por una combinación de causas naturales y humanas.

Gráfico 8:

EN SU OPINIÓN, EN LA ACTUALIDAD EL CAMBIO CLIMÁTICO ESTARÍA INFLUIDO POR...



Causas humanas principal o exclusivamente

70,3%

59,3%



Causas naturales principal o exclusivamente

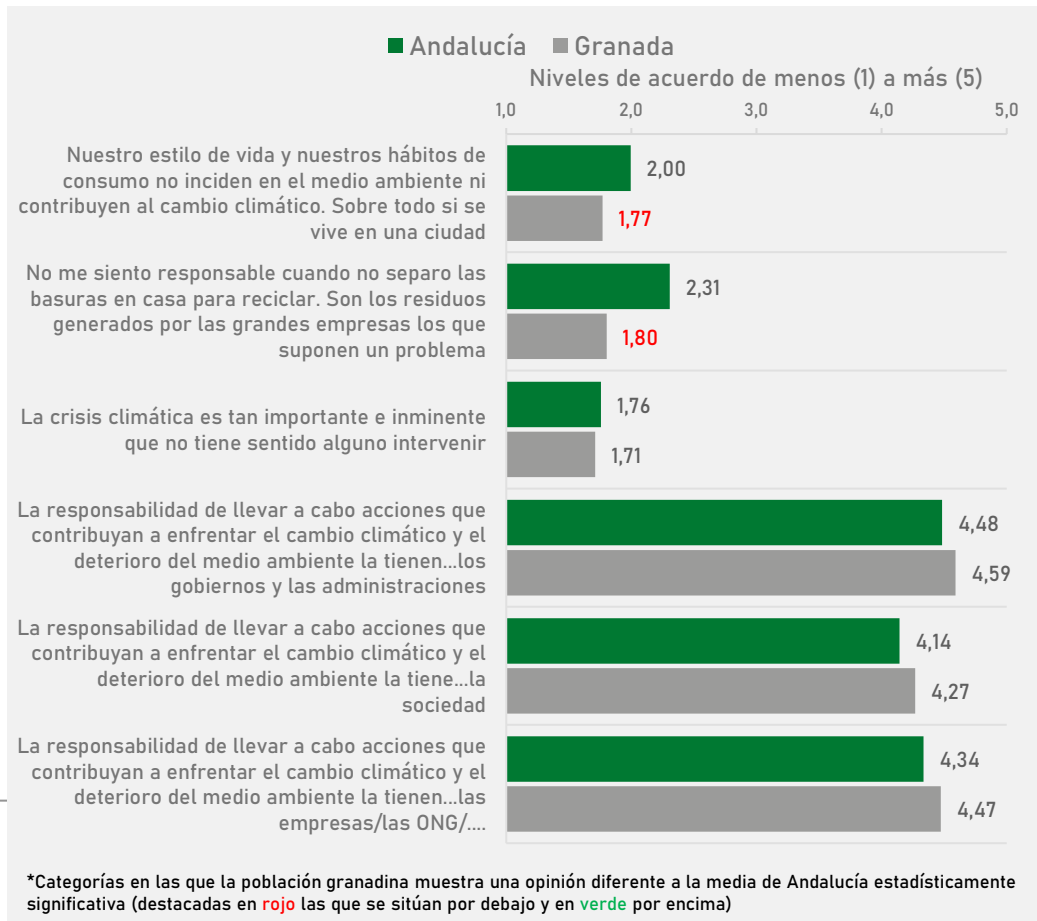
2,3%

6,4%

Responsabilidad ambiental

Granada presenta medias muy similares a las del conjunto de Andalucía. No obstante, destacan los bajos niveles de acuerdo en las afirmaciones: “nuestro estilo de vida y nuestros hábitos de consumo no inciden en el medio ambiente ni contribuyen al cambio climático. Sobre todo si se vive en una ciudad” (media de 1,77 puntos sobre 5) y “No me siento responsable cuando no separo las basuras en casa para reciclar. Son los residuos generados por las grandes empresas los que suponen un problema” (con una media de 1,80 sobre 5).

Gráfico 9:
POR FAVOR INDIQUE HASTA QUÉ PUNTO ESTÁ DE ACUERDO CON LAS SIGUIENTES AFIRMACIONES.



La percepción ciudadana del medio ambiente en Andalucía

2.4.

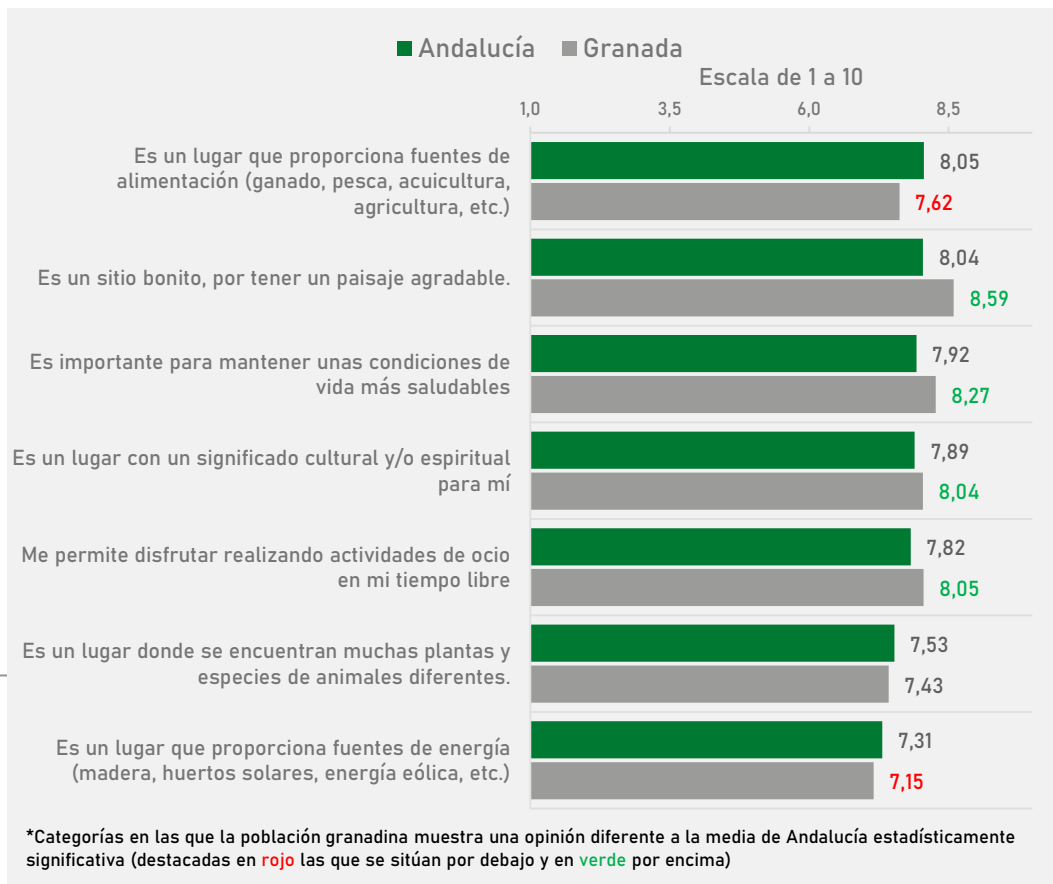
Valoración del entorno local

Valoración del entorno natural local

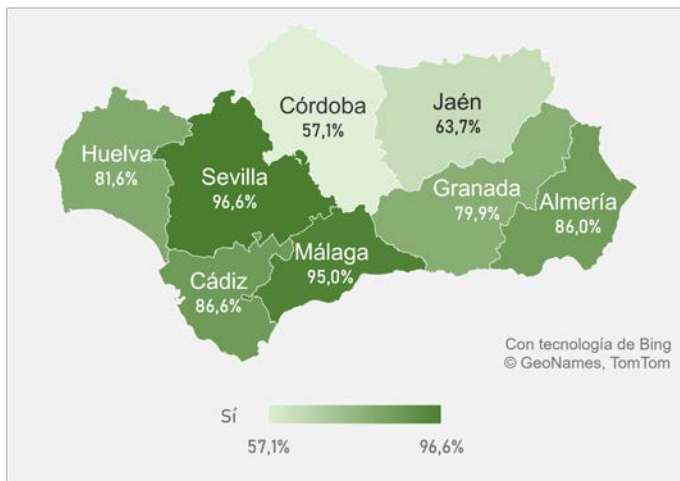
El aspecto que la población de Granada más valora de su entorno natural es el hecho de ser un lugar bonito con paisajes agradable con una proporción significativamente superior al conjunto de la población andaluza. Destacan, asimismo, las valoraciones significativamente superiores de la población granadina relacionadas con la importancia del entorno natural para mantener unas condiciones de vida saludables; el hecho de ser un lugar con significado cultural y espiritual; y el poder disfrutar del entorno natural con actividades de ocio.

Gráfico 10:

PENSANDO EN EL ENTORNO NATURAL (NO URBANIZADO) DE LA ZONA EN LA QUE VIVE UD. DE SU PROVINCIA ¿ME PODRÍA DECIR HASTA QUÉ PUNTO SE IDENTIFICA/ESTÁ DE ACUERDO CON LAS SIGUIENTES AFIRMACIONES EN UNA ESCALA DE 1 A 10, SIENDO 10 SI SE IDENTIFICA TOTALMENTE Y 1 SI NO SE IDENTIFICA NADA CON LO EXPRESADO.



Percepción del Cambio Climático en el entorno local



FUENTE: ELABORACIÓN PROPIA. PREGUNTA 17 CUESTIONARIO EBA 2021.
BASE TOTAL: 3019 PERSONAS. Base Granada: 378 personas.

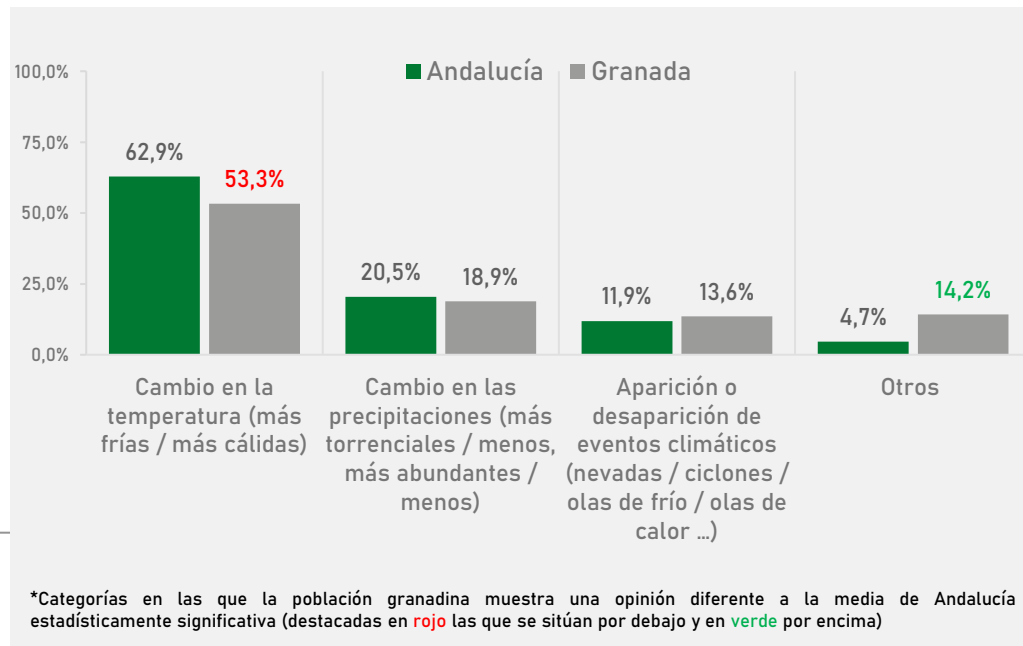
Ilustración 6: (izquierda):

POR SU EXPERIENCIA PERSONAL, ¿CREE QUE EN ... (NOMBRE DE SU MUNICIPIO) HA CAMBIADO O ESTÁ CAMBIANDO EL CLIMA?

Gráfico 11 (derecha):

¿EN QUÉ LO HA NOTADO?

El 80% de la población de Granada considera que el clima está cambiando o ha cambiado en sus municipios de residencia. Este cambio climático se nota, sobre todo, en el cambio de las temperaturas, aunque de manera significativamente inferior al conjunto de Andalucía.



*Categorías en las que la población granadina muestra una opinión diferente a la media de Andalucía estadísticamente significativa (destacadas en rojo las que se sitúan por debajo y en verde por encima)

FUENTE: ELABORACIÓN PROPIA. PREGUNTA 17.1 CUESTIONARIO EBA 2021. BASE TOTAL: 2563 PERSONAS. BASE GRANADA: 302 PERSONAS. (PREGUNTA REALIZADA SOLO A AQUELLAS PERSONAS QUE PERCIEN QUE EN SU MUNICIPIO HA CAMBIADO O ESTÁ CAMBIANDO EL CLIMA)

Impactos del Cambio Climático en el entorno local

La población de la provincia de Granada identifica las consecuencias que podría llegar a tener el cambio climático en sus vidas. En su opinión, el mayor impacto se produciría en su salud y su bienestar, aunque el resto de consecuencias también obtienen altas tasas de preocupación. En comparación con el conjunto de Andalucía, la población residente en Granada también señala una mayor incidencia potencial del cambio climático local en su poder adquisitivo.

Gráfico 12:

Y ESOS CAMBIOS, EN SU OPINIÓN, ¿CREE QUE LE AFECTARÁN EN UN FUTURO DE ALGUNA MANERA? PUNTÚE DE 1 A 10, SIENDO 10 “CREE QUE LE AFECTARÁN MUCHO” Y 1 “CREE QUE NO LE AFECTARÁN NADA”.



La percepción ciudadana del medio ambiente en Andalucía

2.5.

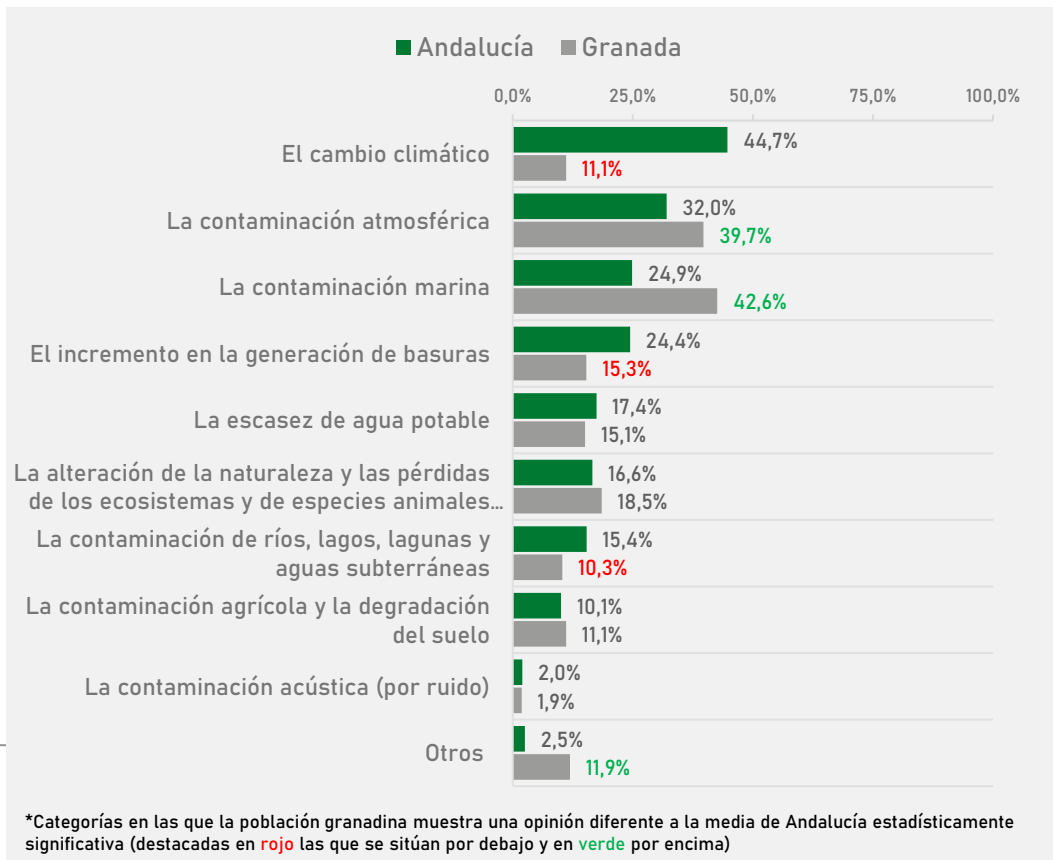
Amenazas ambientales

Problemas ambientales de carácter general

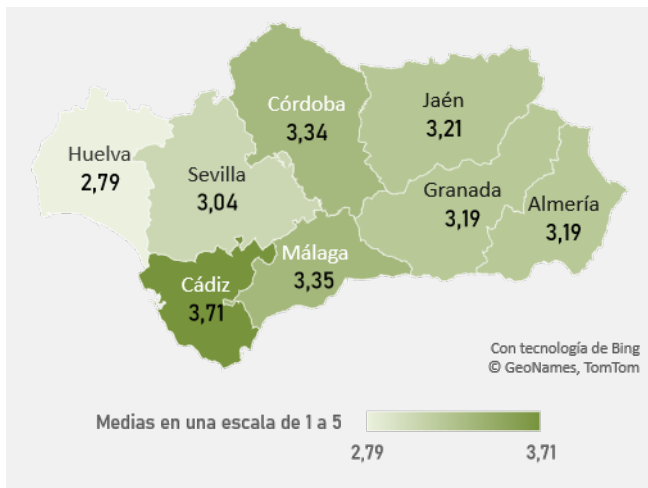
Los dos problemas ambientales más importantes a nivel global mencionados por la población de Granada son la contaminación marina, con un 43% de menciones (frente al 25% del conjunto de la población andaluza), y la contaminación atmosférica, mencionado por el 40% (frente al 32% del conjunto de la población andaluza). Ambos problemas son señalados de manera significativamente superior por la población granadina en comparación con las menciones de la población andaluza

Gráfico 13:

DE LOS DISTINTOS PROBLEMAS AMBIENTALES DE CARÁCTER GENERAL, ES DECIR, QUE AFECTAN A TODO EL PLANETA. POR FAVOR DÍGME LOS DOS QUE EN SU OPINIÓN SON LOS MÁS IMPORTANTES (DOS OPCIONES SIN ORDEN DE PRIORIDAD).



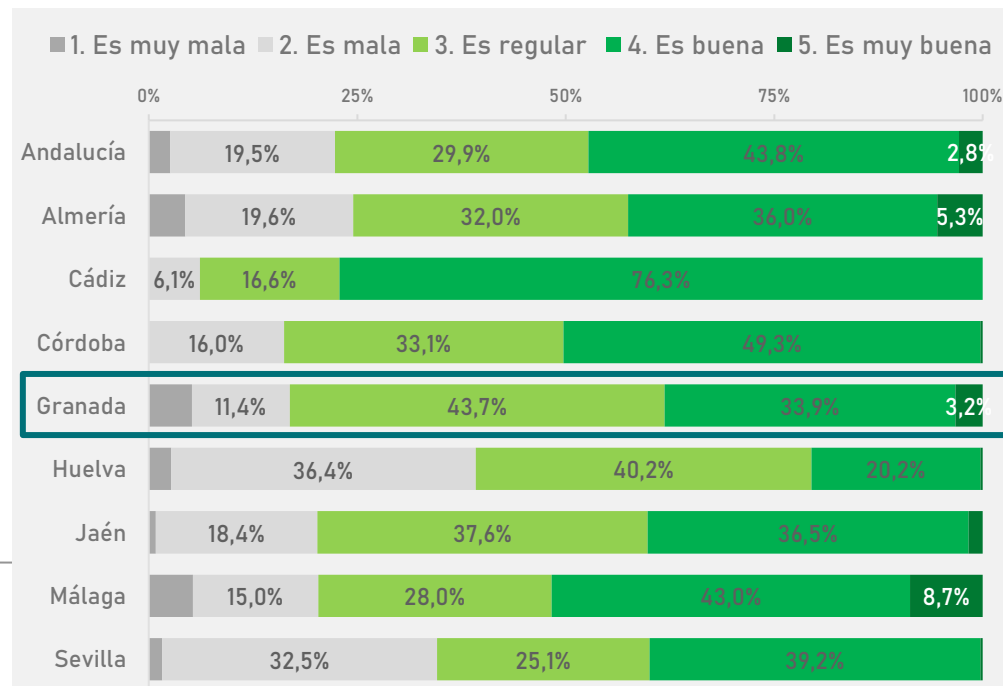
Valoración de la situación medioambiental de Andalucía



FUENTE: ELABORACIÓN PROPIA. PREGUNTA 20 CUESTIONARIO EBA 2021. BASE TOTAL: 3019 PERSONAS. Base Granada: 378 personas.

Ilustración 7 (izquierda) y Gráfico 14 (derecha): DE LOS DISTINTOS PROBLEMAS AMBIENTALES DE CARÁCTER GENERAL, ES DECIR, QUE AFECTAN A TODO EL PLANETA. POR FAVOR DÍGAME LOS DOS QUE EN SU OPINIÓN SON LOS MÁS IMPORTANTES (DOS OPCIONES SIN ORDEN DE PRIORIDAD).

El 47% de la población andaluza valora la situación ambiental de Andalucía como buena o muy buena, mientras en Granada, la valoran positivamente el 37% de su población.

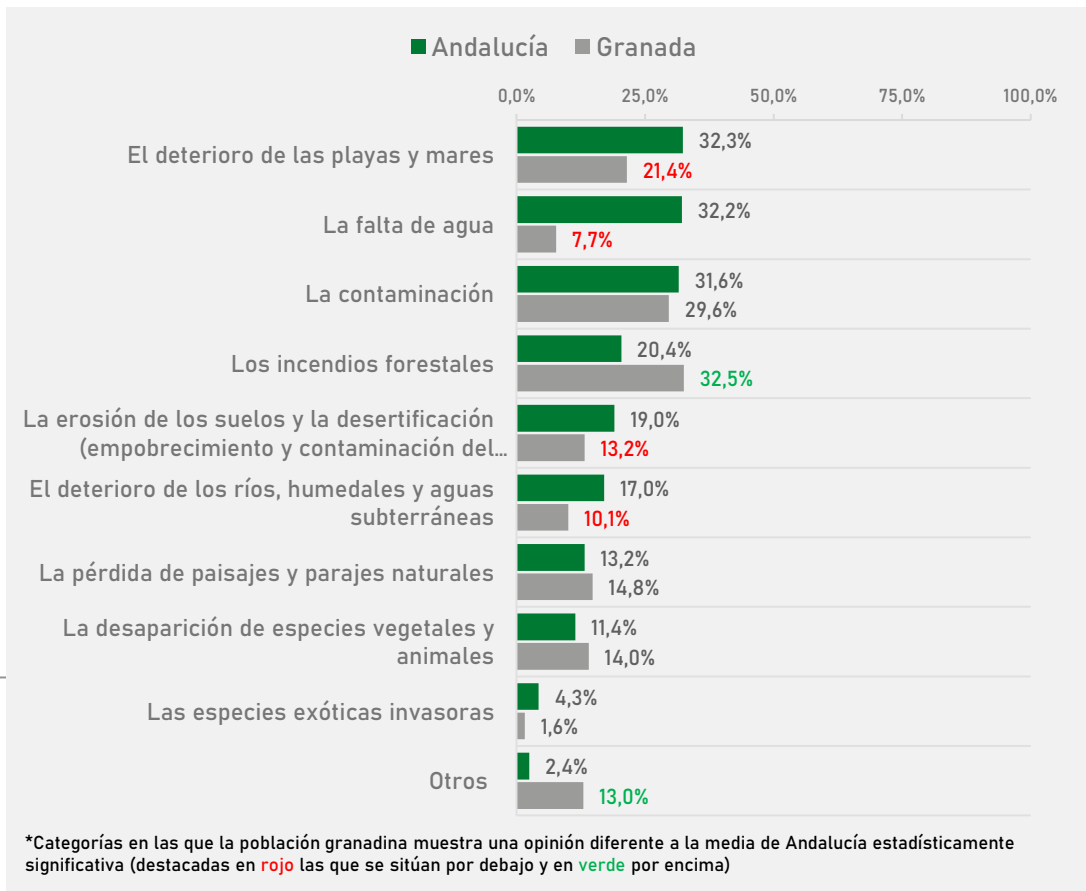


FUENTE: ELABORACIÓN PROPIA. PREGUNTA 20 CUESTIONARIO EBA 2021. BASE TOTAL: 3019 PERSONAS. BASE GRANADA: 378 PERSONAS.

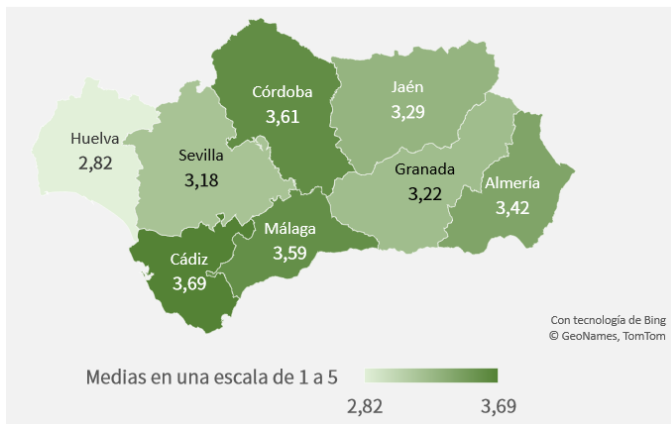
Problemas ambientales de Andalucía

Para la población de la provincia de Granada, el principal problema ambiental de Andalucía son los incendios forestales con menciones significativamente superiores a las del conjunto de la población andaluza (33% en Granada y 20% en el conjunto de Andalucía). El segundo problema más mencionado es la contaminación con un 30%.

Gráfico 15:
PENSANDO TODAVÍA EN NUESTRA COMUNIDAD AUTÓNOMA, ¿PODRÍA UD. DECIRME LOS DOS PROBLEMAS RELACIONADOS CON EL MEDIO AMBIENTE MÁS IMPORTANTES QUE EN SU OPINIÓN TIENE HOY ANDALUCÍA? (DOS OPCIONES SIN ORDEN DE PRIORIDAD).



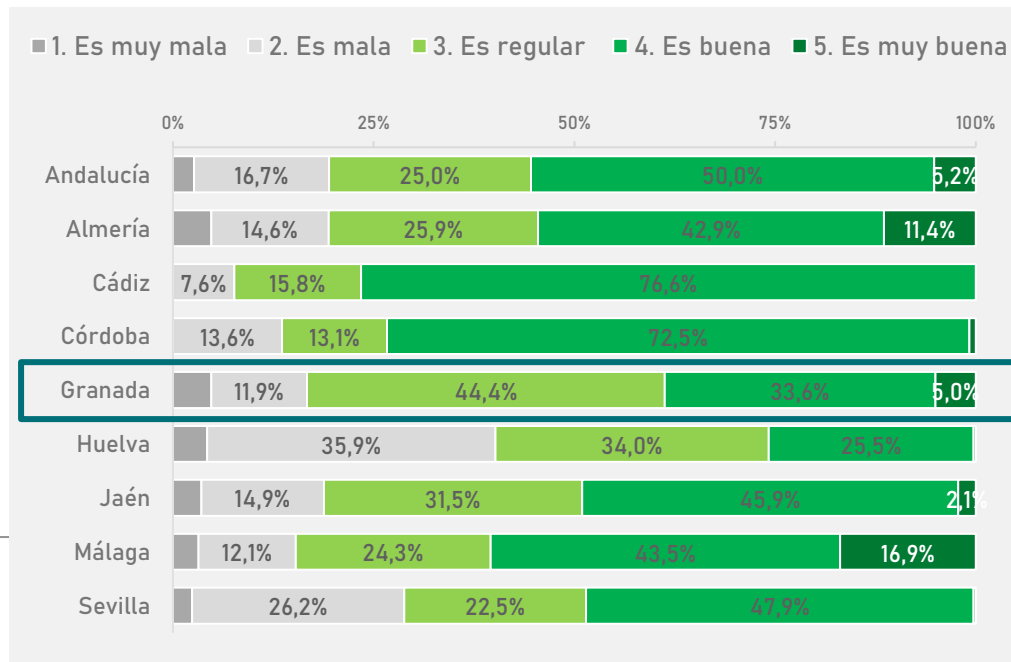
Valoración de la situación medioambiental del entorno local



FUENTE: ELABORACIÓN PROPIA. PREGUNTA 18 CUESTIONARIO EBA 2021.
BASE TOTAL: 3019 PERSONAS. Base Granada: 378 personas.

**Ilustración 8 (izquierda) y Gráfico 16 (derecha):
LE VOY A HACER ALGUNAS PREGUNTAS RELATIVAS A LA
SITUACIÓN DEL MEDIO AMBIENTE EN SU ENTORNO MÁS CERCANO.
EN GENERAL, ¿CÓMO VALORA LA SITUACIÓN DEL MEDIO
AMBIENTE EN SU LOCALIDAD DE RESIDENCIA?**

Un 55% de la población andaluza considera que la situación de su localidad es buena o muy buena. En Granada quienes opinan así son el 39%, resultado bastante inferior al del conjunto de Andalucía y al de otras provincias andaluzas como Cádiz, Córdoba y Málaga, con un 77%, 73% y 60% de la población, respectivamente, que valoran su entorno natural local positivamente.



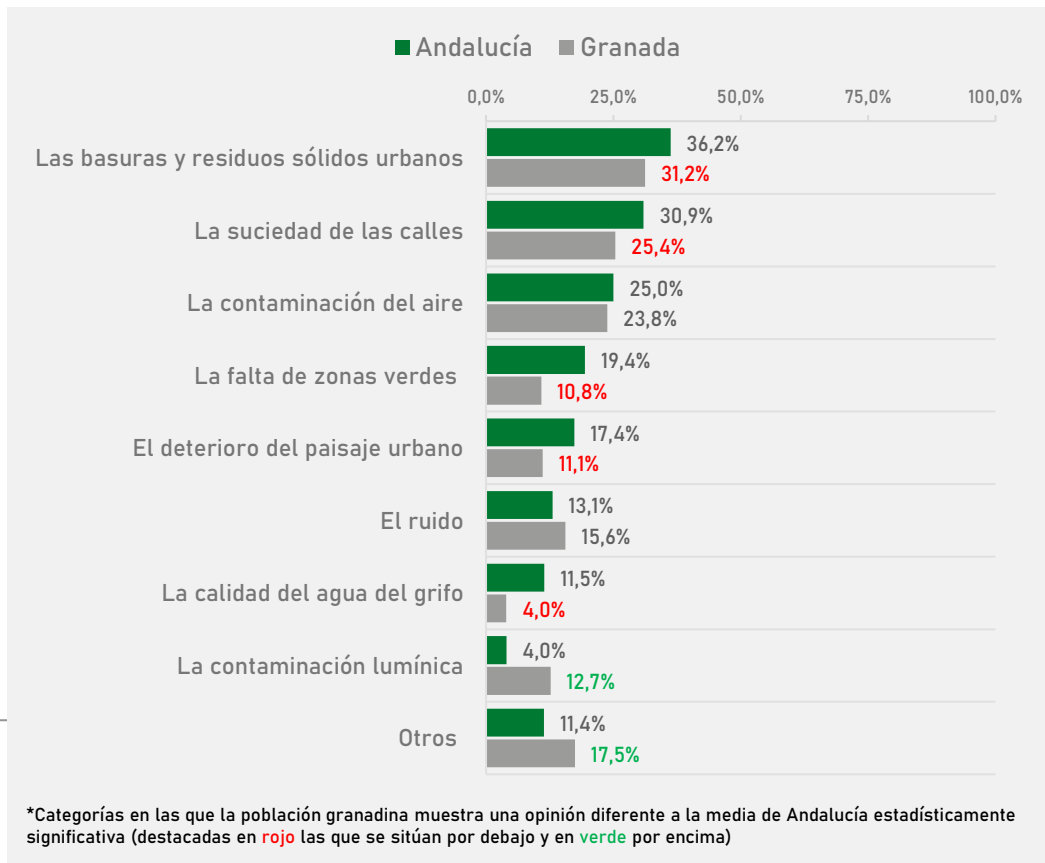
FUENTE: ELABORACIÓN PROPIA. PREGUNTA 18 CUESTIONARIO EBA 2021. BASE TOTAL: 3019 PERSONAS. BASE GRANADA: 378 PERSONAS.

Problemas ambientales del entorno local

Para la población de Andalucía en su conjunto y la población de Granada, los problemas medioambientales más importantes a nivel local son las basuras y residuos sólidos urbanos (36% en Andalucía y 31% den Granada), la suciedad de las calles (31% y 25%, respectivamente) y la contaminación del aire (25% y 24% respectivamente).

Granada destaca, asimismo, por sus menciones significativamente superiores en la contaminación lumínica (13% de menciones frente al 4% del conjunto de la región).

Gráfico 17:
PENSANDO EN PROBLEMAS CONCRETOS DEL MEDIO AMBIENTE, ¿PODRÍA UD. DECIRME LOS DOS MÁS IMPORTANTES QUE EN SU OPINIÓN TIENE HOY SU LOCALIDAD? (DOS OPCIONES SIN ORDEN DE PRIORIDAD).

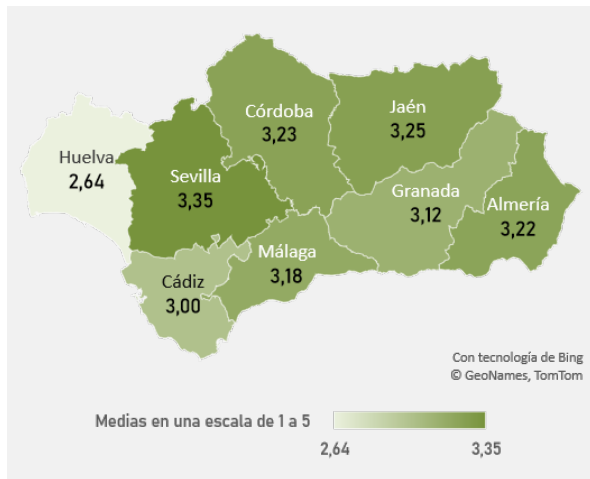




La relación de la ciudadanía con **la información sobre el medio ambiente en Andalucía**

Capítulo 3.

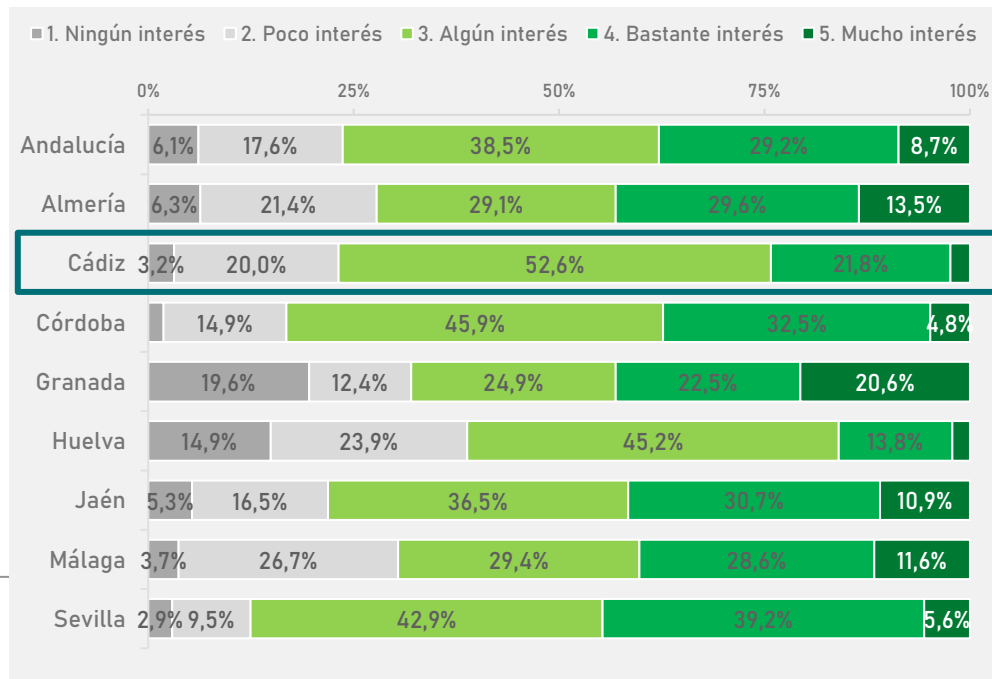
Nivel de interés por las noticias sobre asuntos ambientales



FUENTE: ELABORACIÓN PROPIA. PREGUNTA 2 CUESTIONARIO EBA 2021.
BASE TOTAL: 3019 PERSONAS. Base Granada: 378 personas.

**Ilustración 9 (izquierda) y Gráfico 18 (derecha):
EN GENERAL, ¿CON QUÉ INTERÉS SIGUE UD. LAS NOTICIAS
RELACIONADAS CON EL MEDIO AMBIENTE?**

El 43% de la población de la provincia de Granada asegura seguir las noticias ambientales con mucho o bastante interés, dato superior al del conjunto de Andalucía (38%)



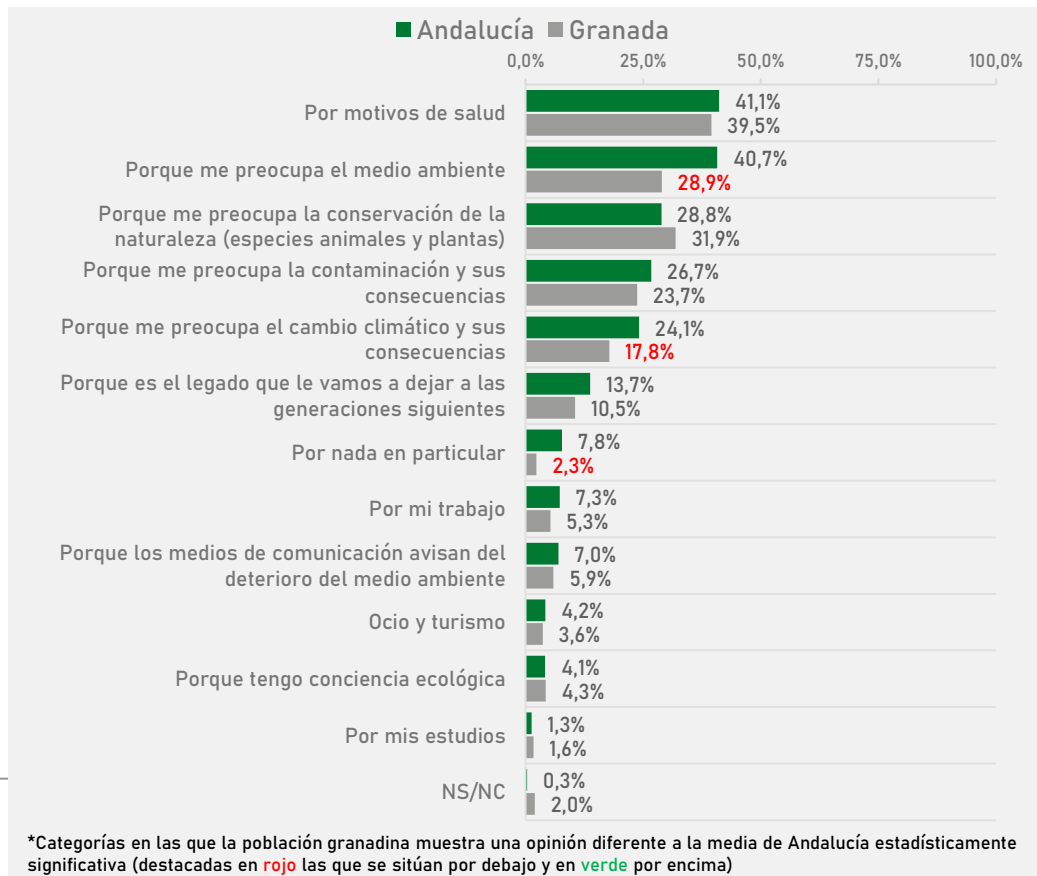
FUENTE: ELABORACIÓN PROPIA. PREGUNTA 2 CUESTIONARIO EBA 2021. BASE TOTAL: 3019 PERSONAS. BASE GRANADA: 378 PERSONAS.

Motivos de interés ante la información ambiental

Los principales motivos por los que la población andaluza sigue con interés las noticias ambientales son la salud y su propia preocupación por el medio ambiente. **Entre la población granadina, los principales motivos hacen referencia a la salud, la preocupación por la conservación de la naturaleza (especies animales y plantas) y su propia preocupación por el medio ambiente**, aunque este último motivo se señala significativamente menos en comparación con el conjunto de la región (30% de menciones en Granada y 41% en Andalucía).

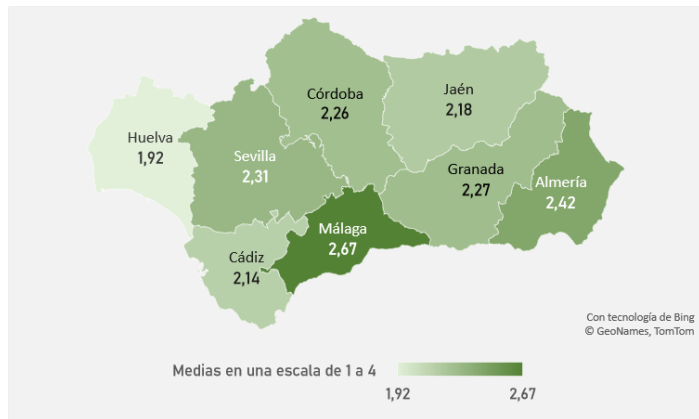
Gráfico 19:

¿PODRÍA INDICAR EL MOTIVO PRINCIPAL DE SU INTERÉS POR LA INFORMACIÓN RELACIONADA CON EL MEDIO AMBIENTE? SEÑALE UN MÁXIMO DE 3.



FUENTE: ELABORACIÓN PROPIA. PORCENTAJES CALCULADOS SOBRE EL N TOTAL. PREGUNTA 2.1 CUESTIONARIO EBA 2021. BASE TOTAL: 2.834 PERSONAS. BASE GRANADA: 304 PERSONAS (PREGUNTA REALIZADA A AQUELLAS PERSONAS QUE RESPONDEN EN LA PREGUNTA ANTERIOR SEGUIR CON AL MENOS "POCO" INTERÉS LAS NOTICIAS MEDIOAMBIENTALES).

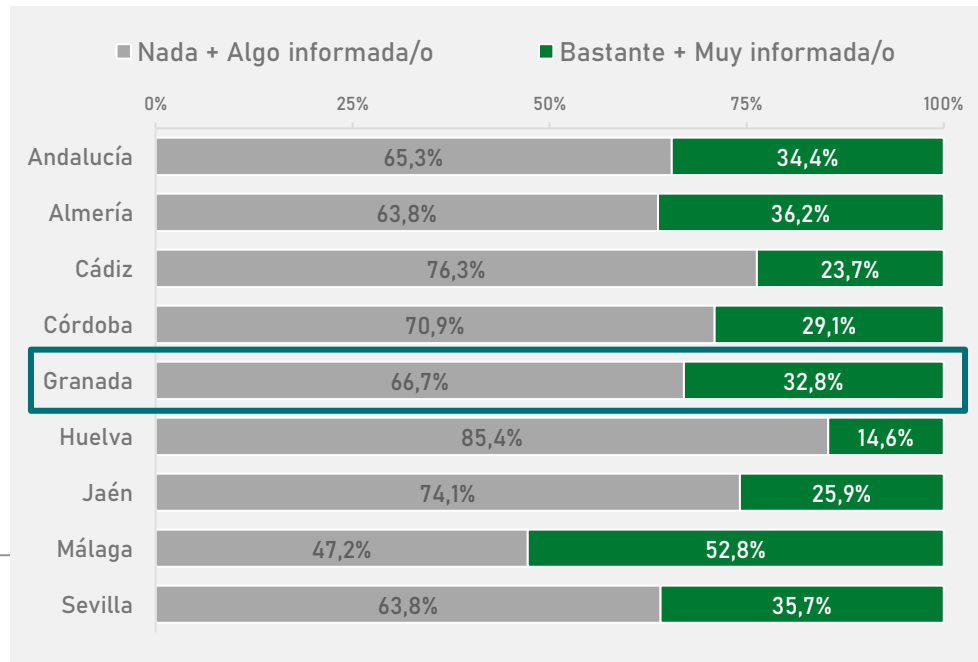
Nivel de información autopercebido sobre asuntos ambientales



FUENTE: ELABORACIÓN PROPIA. PREGUNTA 3 CUESTIONARIO EBA 2021.
BASE TOTAL: 3019 PERSONAS. Base Granada: 378 personas.

**Ilustración 10 (izquierda) y Gráfico 20 (derecha):
¿EN QUÉ MEDIDA SE CONSIDERA UD. INFORMADA/O SOBRE
ASUNTOS RELACIONADOS CON EL MEDIO AMBIENTE?**

El 33% de la población granadina se considera bastante o muy informada en asuntos ambientales.

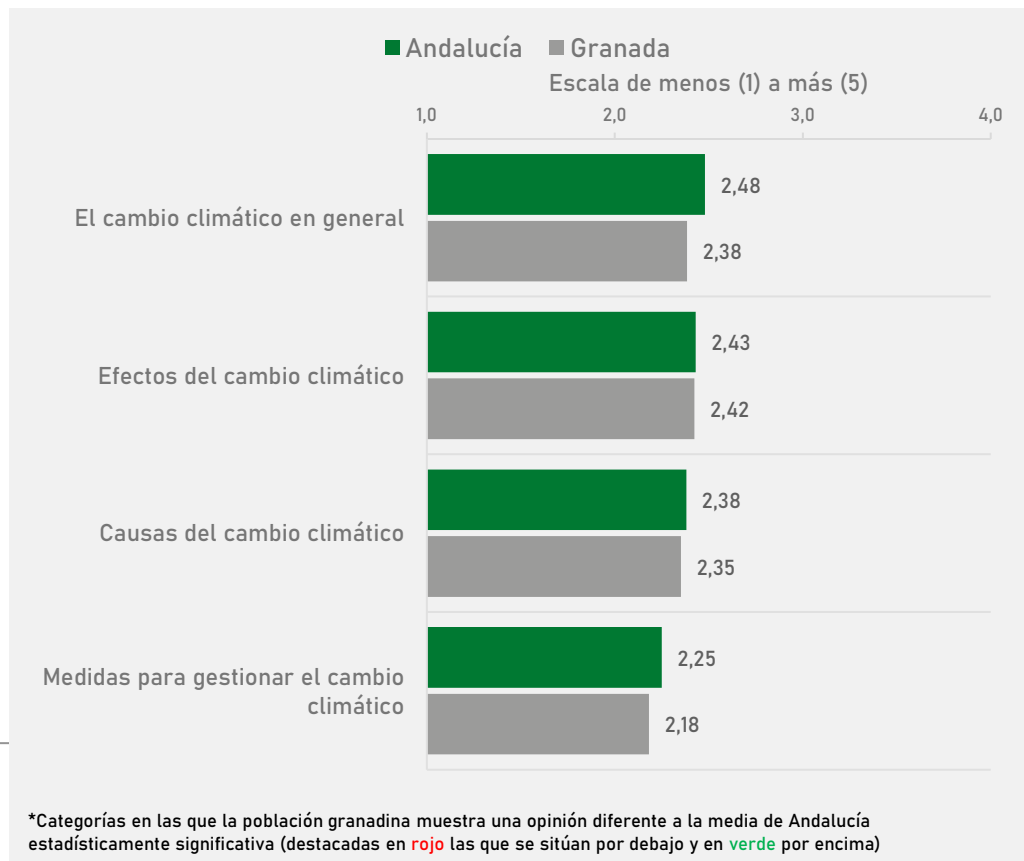


FUENTE: ELABORACIÓN PROPIA. PREGUNTA 3 CUESTIONARIO EBA 2021. BASE
TOTAL: 3019 PERSONAS. BASE GRANADA: 378 PERSONAS.

Nivel de información sobre los aspectos del cambio climático

De igual forma, al preguntar por el nivel de información ambiental sectorial, no se observan diferencias importantes entre la población andaluza y la granadina. Ambas se consideran medianamente informadas sobre el cambio climático, percepción que va disminuyendo conforme se pregunta por aspectos más específicos, como pueden ser sus efectos, causas o medidas para gestionarlo.

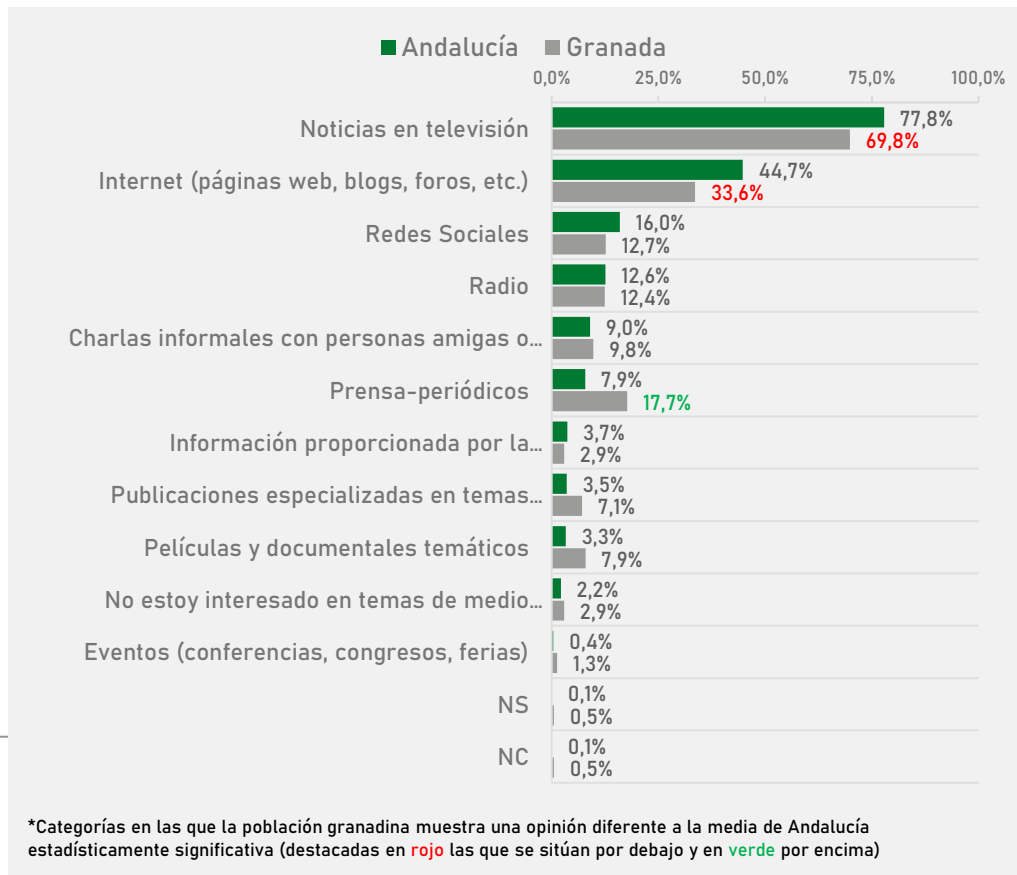
Gráfico 21:
¿Y SOBRE LOS SIGUIENTES ASPECTOS DEL CAMBIO CLIMÁTICO, EN QUÉ MEDIDA SE CONSIDERA UD. INFORMADA/O?



Medios y canales por los que se obtiene la información ambiental

Las noticias televisivas son la principal fuente de información utilizada por la población de Andalucía y la de Granada a la hora de informarse sobre temas medioambientales (78% y 70%, respectivamente). En un segundo orden de importancia se encuentra la utilización de Internet, seguida por las Redes Sociales. Cabe señalar que Granada utiliza en mayor medida la prensa para informarse en estos aspectos con datos significativamente superiores al conjunto de la región.

Gráfico 22:
POR FAVOR, DÍGAME A TRAVÉS DE QUÉ CANALES O VÍAS DE COMUNICACIÓN, HA OBTENIDO INFORMACIÓN DE FORMA MÁS FRECUENTE EN TEMAS DE MEDIO AMBIENTE A LO LARGO DE LOS ÚLTIMOS MESES. ELIJA UN MÁXIMO DE 3.



Comportamiento ciudadano frente al medio ambiente

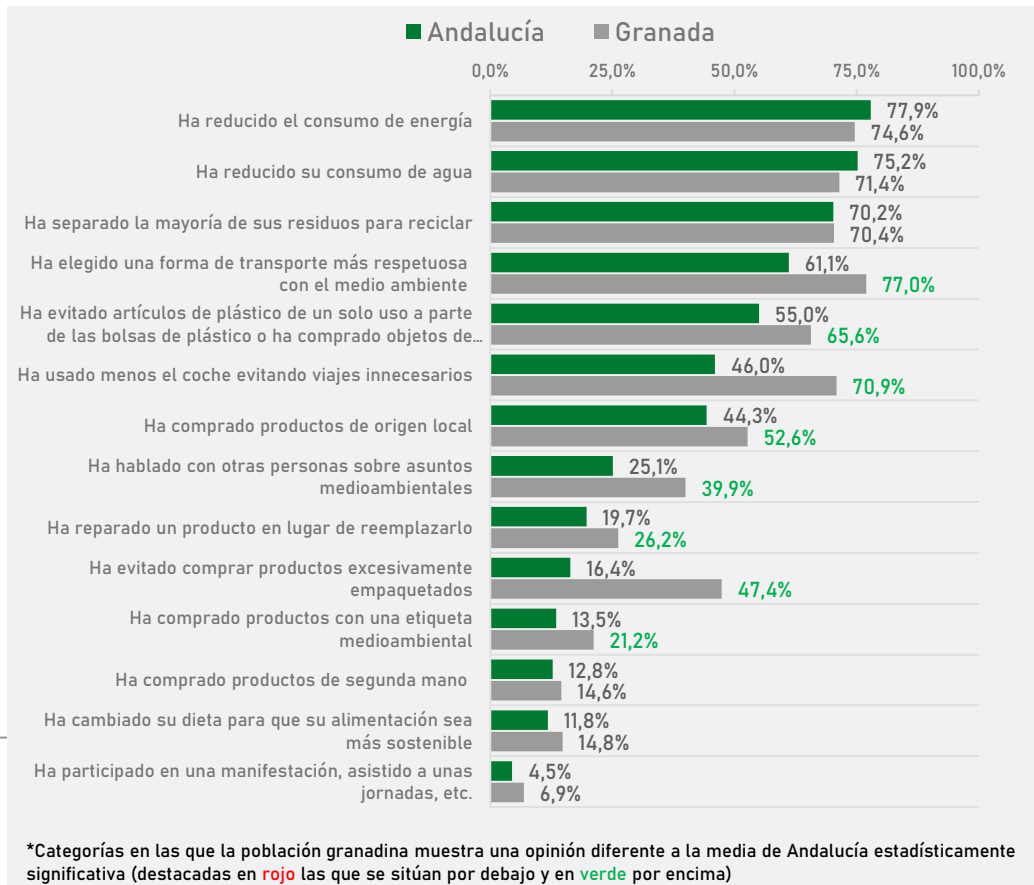
Capítulo 4.

Frecuencia de realización de comportamientos proambientales

La población de Granada destaca por, además de sus altas tasas de frecuencia en la reducción de energía y agua, y el reciclaje, mayor implicación en comportamientos proambientales centrados en la movilidad sostenible y evitar artículos de plástico, todas con porcentaje de frecuencia entre el 65% y el 75%.

Otros comportamientos como la compra de productos de origen local, las charlas informales sobre asuntos medioambientales, la reparación de productos en lugar de reemplazarlos, evitar comprar productos excesivamente empaquetados y la compra de productos con etiqueta medioambiental también presentan mayor implicación en Granada.

Gráfico 23:
¿PODRÍA INDICARME SI EN LOS ÚLTIMOS SEIS MESES HA REALIZADO ALGUNA DE LAS SIGUIENTES ACCIONES POR MOTIVOS AMBIENTALES O RELACIONADOS CON EL CAMBIO CLIMÁTICO? (SIEMPRE + BASTANTE)

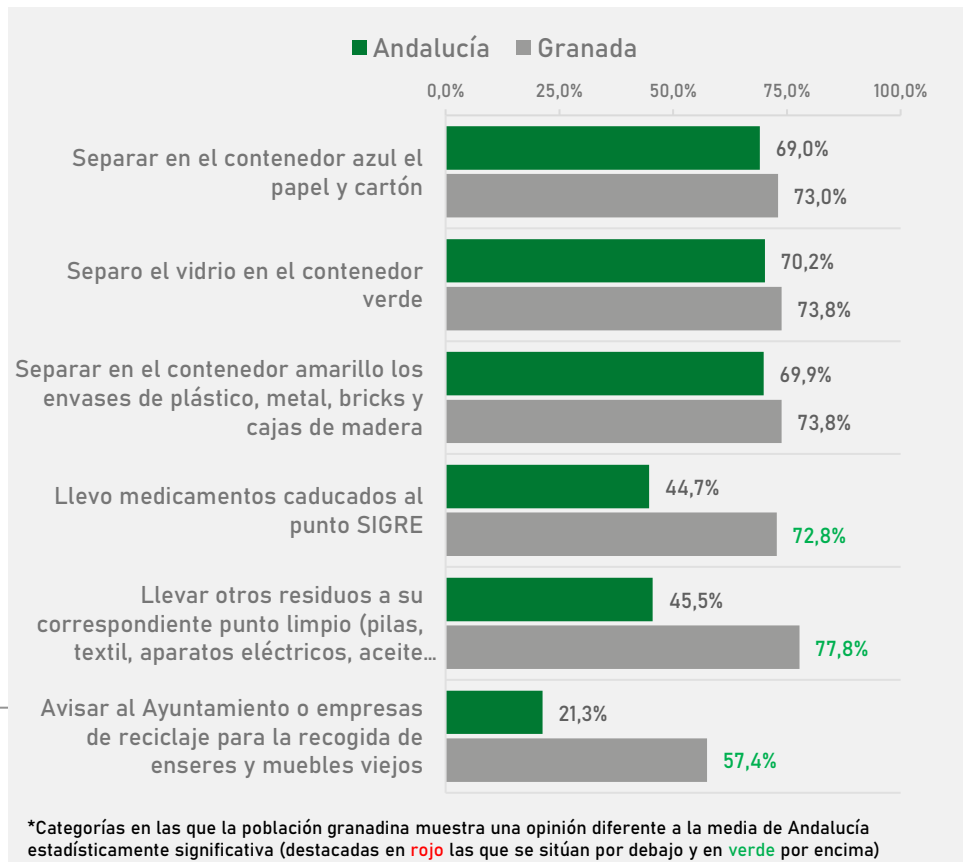


Frecuencia de realización de comportamientos relacionados con la gestión de residuos domésticos

Reciclar papel y cartón, vidrio y envases de plástico, metal, bricks y cajas de madera son las actividades proambientales centradas en la gestión doméstica de residuos más realizadas por la población andaluza.

Si bien estas tres prácticas son también las más desarrolladas por las **personas residentes en la provincia de Granada**, se observa una implicación notablemente alta en la práctica de llevar medicamentos caducados al punto SIGRE (73% en Granada y 45% en Andalucía), llevar otros residuos a su correspondiente punto limpio (78% y 46%, respectivamente) y avisar al Ayuntamiento o empresa de reciclaje para la recogida de enseres y muebles viejos (57% frente al 21% de Andalucía).

Gráfico 24:
EN RELACIÓN CON LOS RESIDUOS DOMÉSTICOS QUE SE GENERAN EN SU HOGAR, ¿PODRÍA INDICARME CON QUÉ FRECUENCIA SE REALIZAN EN SU HOGAR LAS SIGUIENTES ACCIONES? (SIEMPRE + BASTANTE).

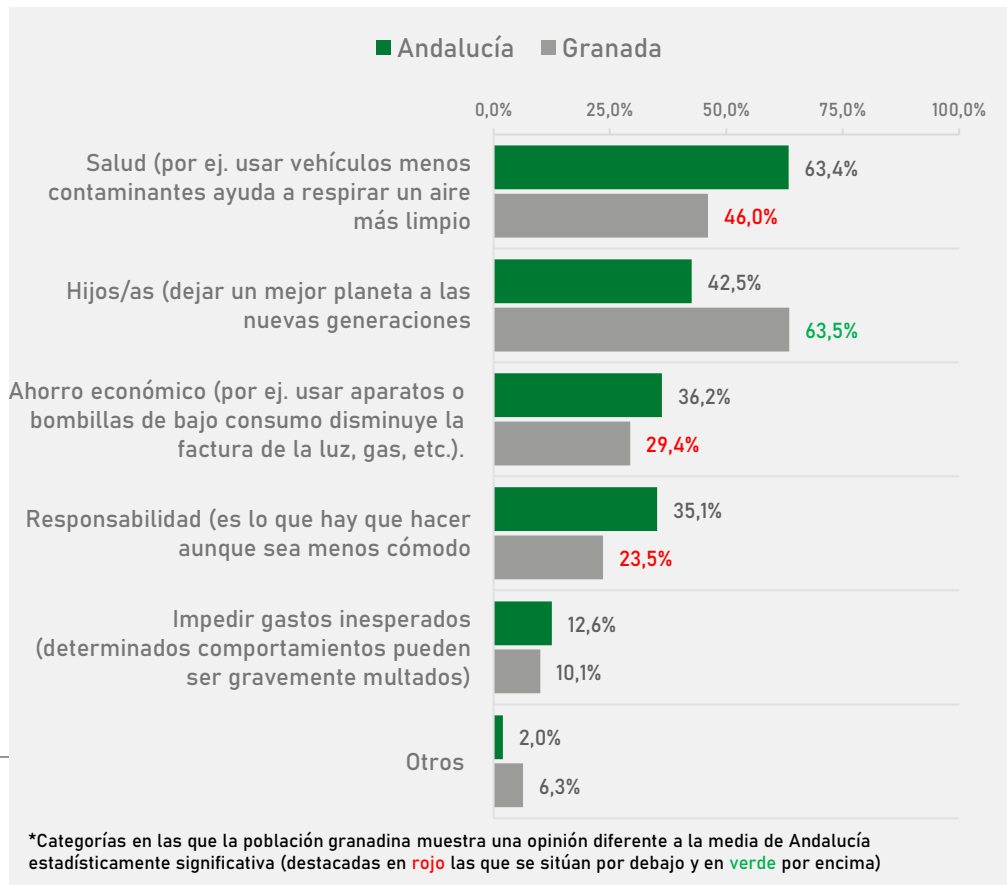


Motivos por los que realizar comportamientos proambientales

Los principales motivos que pueden impulsar a la población andaluza a realizar comportamientos proambientales están relacionados, en su mayoría, con la salud (63%), y, en segundo lugar, con el hecho de dejarle un mejor planeta a las nuevas generaciones (43%).

La población de la provincia de Granada destaca por estar más motivada que la de Andalucía por dejar un mejor planeta a las nuevas generaciones (64% en Granada y 43% en Andalucía). Por el contrario, la salud, el ahorro económico y la responsabilidad tienen una prevalencia mucho menor que en el conjunto de la región.

Gráfico 25:
POR FAVOR INDIQUE QUÉ DOS MOTIVOS CREE QUE PODRÍA MOVILIZARLE MÁS A USTED PARA CONTRIBUIR A SOLUCIONAR ALGUNOS PROBLEMAS AMBIENTALES.



Percepción ciudadana de la **gestión ambiental en Andalucía**

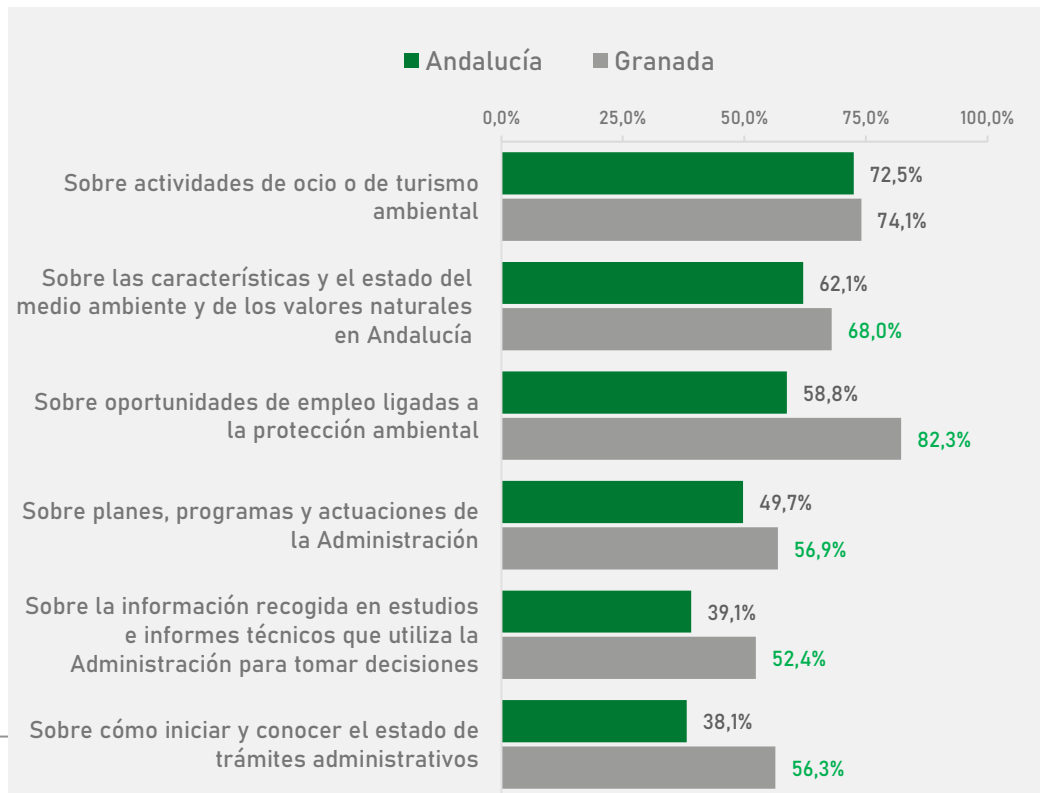
Capítulo 5.

Nivel de interés sobre la información ambiental facilitada por la Administración Pública

La población granadina, por su parte, está más interesada que la del conjunto de Andalucía en todos los aspectos analizados. Aunque destacan los grados de información significativamente superiores en obtener información sobre las características y el estado del medio ambiente y de los valores naturales de Andalucía (68% frente al 62% del conjunto de Andalucía); las oportunidades de empleo ligadas a la protección ambiental (82% frente al 59%); los planes, programas y actuaciones de la Administración (57% frente al 50%); la información recogida en estudios e informes técnicos (52% frente al 39%); y sobre cómo iniciar y conocer el estado de trámites administrativos (56% frente al 38%).

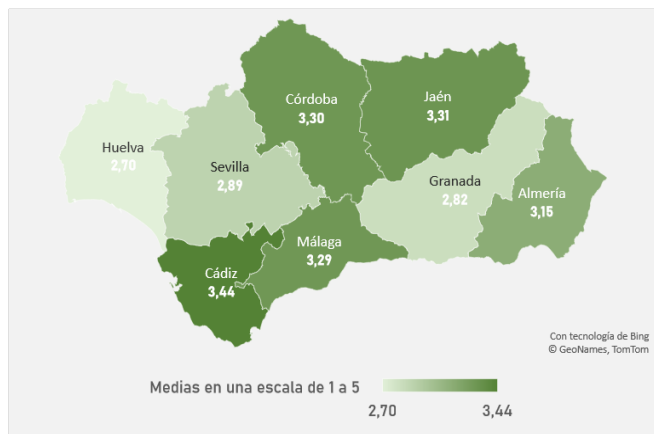
Gráfico 26:

¿QUÉ TIPO DE INFORMACIÓN AMBIENTAL LE GUSTARÍA QUE FACILITASE LA ADMINISTRACIÓN PÚBLICA? (EL TEMA ME INTERESA).



*Categorías en las que la población granadina muestra una opinión diferente a la media de Andalucía estadísticamente significativa (destacadas en rojo las que se sitúan por debajo y en verde por encima)

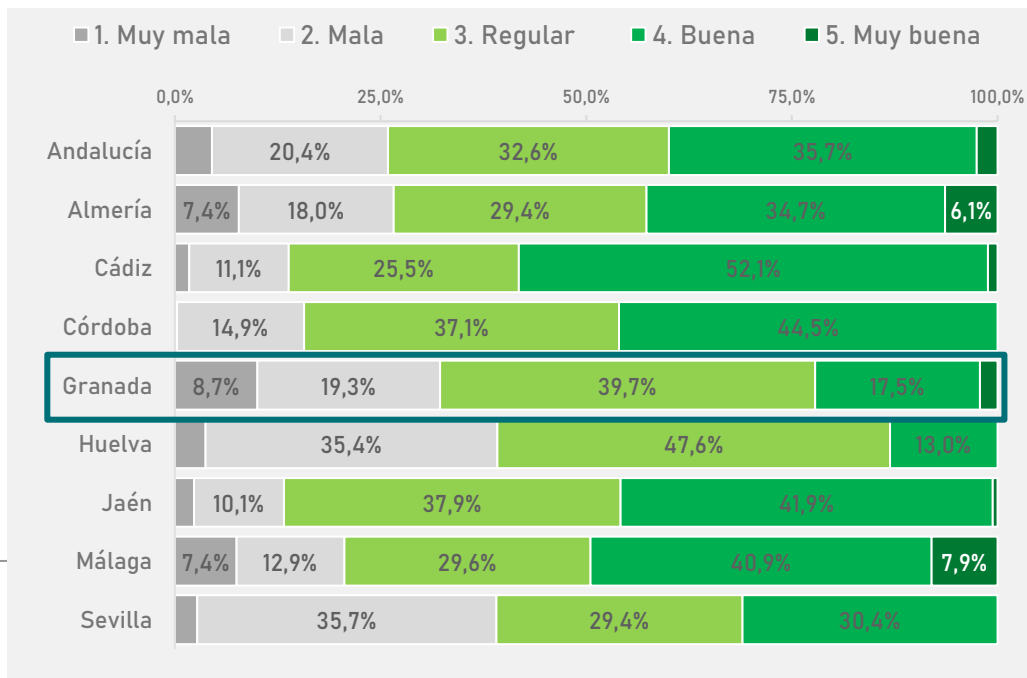
Valoración de la actuación de la Junta de Andalucía en la protección del medioambiente



FUENTE: ELABORACIÓN PROPIA. PREGUNTA 24 CUESTIONARIO EBA 2021.
BASE TOTAL: 3019 PERSONAS. Base Granada: 378 personas.

**Ilustración 11 (izquierda) y Gráfico 27 (derecha):
EN CONJUNTO ¿CÓMO CALIFICARÍA UD. LA ACTUACIÓN DE LA
JUNTA DE ANDALUCÍA EN RELACIÓN CON LA PROTECCIÓN DEL
MEDIO AMBIENTE?**

Granada es de las provincias más críticas con la actuación de la Junta de Andalucía en relación con la protección del medio ambiente, existiendo únicamente un 20% de su población que considera que dicha actuación es buena o muy buena.

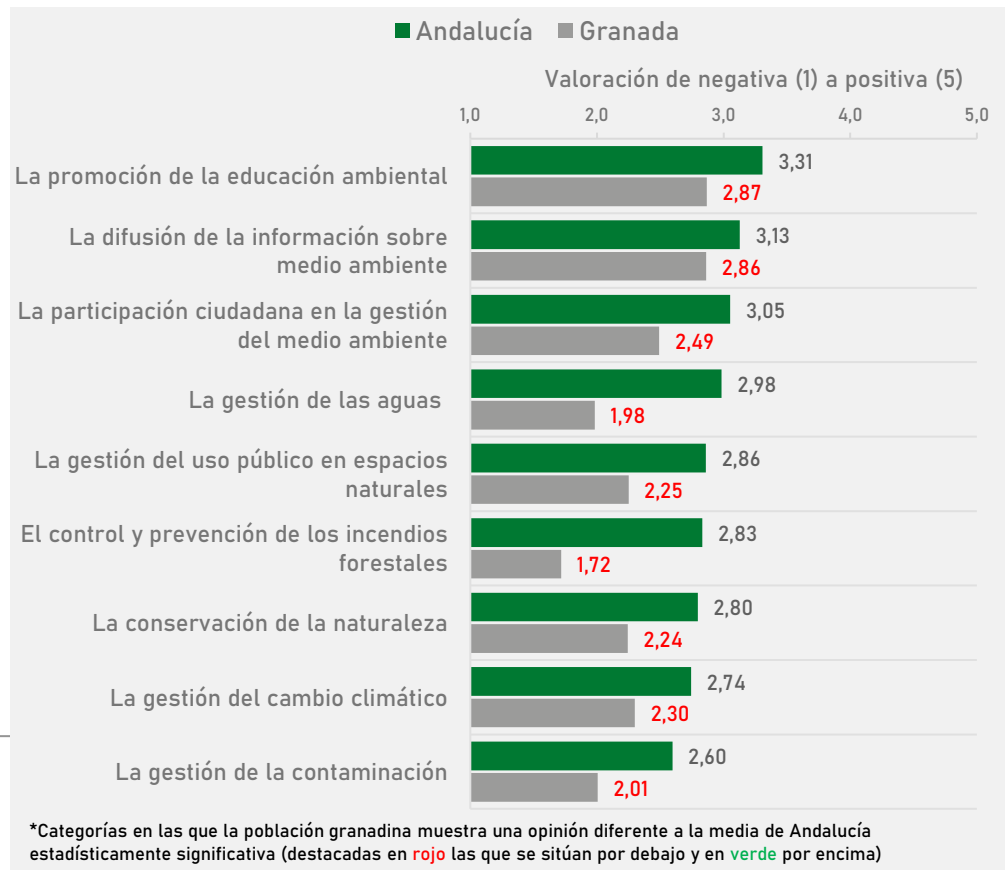


Valoración sectorial de la actuación de la Junta de Andalucía

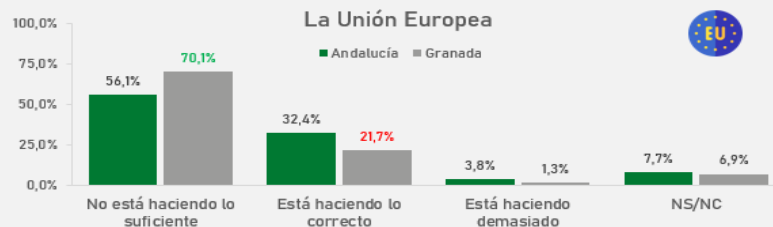
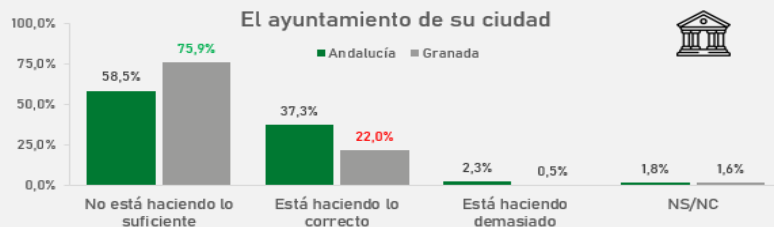
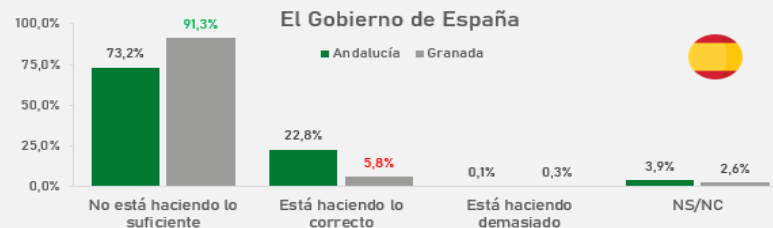
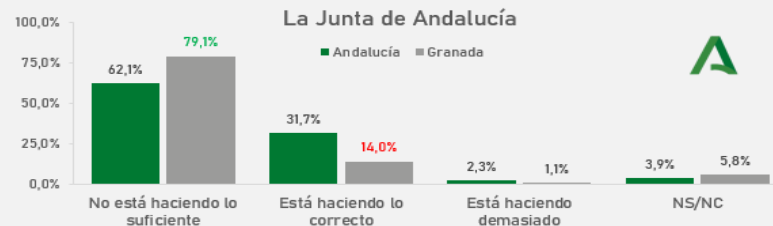
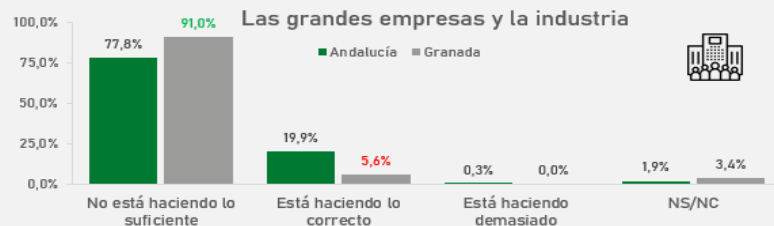
En cuanto a la valoración de la actuación de la Junta de Andalucía en aspectos ambientales concretos, lo que mejor valora la población andaluza es la promoción de la educación ambiental, la difusión de la información ambiental y la participación ciudadana en la gestión del medio ambiente (con medias superiores a los 3 puntos sobre 5).

La población de Granada, por su parte, vuelve a presentarse muy crítica ante la actuación de la Junta de Andalucía, obteniendo medias de valoración significativamente inferiores al conjunto de Andalucía en todos los aspectos ambientales concretos analizados.

Gráfico 28:
Y DE MANERA MÁS CONCRETA, ¿CÓMO VALORA LA ACTUACIÓN DE LA JUNTA DE ANDALUCÍA CON RELACIÓN A LOS SIGUIENTES TEMAS?



Valoración del comportamiento ambiental de...



*Categorías en las que la población granadina muestra una opinión diferente a la media de Andalucía estadísticamente significativa con un nivel de confianza del 95% (destacadas en rojo las que se sitúan por debajo y en verde por encima)

Ilustración 12: EN SU OPINIÓN ¿ESTÁ HACIENDO DEMASIADO, LO CORRECTO, O NO ESTÁ HACIENDO LO SUFICIENTE CADA UNO DE LOS SIGUIENTES ORGANISMOS/AGENTES PARA PROTEGER EL MEDIO AMBIENTE Y ENFRENTAR EL CAMBIO CLIMÁTICO? PORCENTAJE QUE ESTÁ HACIENDO LO CORRECTO

Grado de confianza en...

La población granadina obtiene grados de confianza significativamente inferiores al conjunto de Andalucía en todos los agentes sociales. De hecho, solo la comunidad científica y el sistema educativo obtienen medias de valoración superiores a los 3 puntos sobre 5.

Gráfico 29:

Y MÁS EN CONCRETO LE VOY A MENCIONAR UNA SERIE DE INSTITUCIONES Y ORGANIZACIONES ¿PODRÍA UD. DECIRME QUÉ GRADO DE CONFIANZA LE MERECEN LAS SIGUIENTES ORGANIZACIONES A LA HORA DE OFRECER SOLUCIONES A LOS PROBLEMAS DEL MEDIO AMBIENTE Y PARA ENFRENTAR LOS PROBLEMAS DEL CAMBIO CLIMÁTICO?





Junta de Andalucía