

Ecobarómetro Andalucía

Informe provincial: Huelva

2021



Edita

Consejería de Agricultura, Ganadería, Pesca y Desarrollo Sostenible. Junta de Andalucía.
Sevilla, 2022.

Dirección

Secretaría General de Medio Ambiente, Agua y Cambio Climático

Dirección Científico-Técnica y Redacción

Red2Red: Anabel Suso Araico (Coord.), Natalia Olmos Sáez y Jesús Barbero Quirós.

Realización de la encuesta

NEXO SCA

Imágenes prediseñadas

Cortesía de flaticon

El EcoBarómetro de Andalucía 2021 es un producto de la Red de Información Ambiental de Andalucía.

0. Presentación

El Ecobarómetro de Andalucía (EBA), en su edición 2021, es el resultado de una iniciativa, cofinanciada con FEDER, de la Secretaría General de Medio Ambiente, Agua y Cambio Climático, adscrita a la Consejería de Agricultura, Ganadería, Pesca y Desarrollo Sostenible de la Junta de Andalucía. Se trata de un estudio desarrollado desde 2001, que busca evaluar cómo la población andaluza percibe, comprende y se responsabiliza de la situación ambiental, lo que supone una herramienta fundamental para la toma de decisiones políticas y la gestión.

El EBA 2021 tiene como propósito recoger evidencia empírica en Andalucía acerca de los niveles de conciencia, familiaridad y conocimiento de la influencia que el modo de vida y los hábitos de consumo de la población tienen en el calentamiento global y en otros impulsores del cambio global. Asimismo, busca conocer la sensibilidad social, el compromiso ambiental y la actitud de la población andaluza respecto a determinados comportamientos que pueden incidir en el estado medioambiental en la región.

Se trata de una encuesta presencial representativa de la población de 18 y más años residente en Andalucía, ajustada a la distribución de la sociedad andaluza según sexo, edad y provincias de residencia. Además, se incluye un análisis representativo y segmentado según ecorregiones, es decir, unidades territoriales con una misma base biofísica, socioeconómica y cultural. Se trata de una adaptación que viene realizando el EBA desde su edición 2013 proveniente de la Propuesta de Regionalización Ecológica para Andalucía (Borja et al., 2004).

A continuación, se presentan los principales resultados asociados a la provincia de **Huelva**, analizando las percepciones, actitudes y comportamientos ambientales de su población con la de otras ecorregiones de Andalucía y la población regional.

1

Metodología y muestra

2

La percepción ciudadana del medio ambiente en Andalucía

2.1

Percepción general

2.2

Valores y creencias sobre el medio ambiente

2.3

Percepciones y creencias sobre el cambio climático

2.4

Valoración del entorno local

2.5

Amenazas ambientales

3

La relación de la ciudadanía con la información sobre el medio ambiente en Andalucía

4

Comportamiento ciudadano frente al medio ambiente

5

Percepción ciudadana de la gestión ambiental en Andalucía

Metodología y muestra

Capítulo 1.

Ficha técnica



- **ÁMBITO:** Comunidad Autónoma de Andalucía – Provincia de Huelva.



- **UNIVERSO:** Población andaluza de ambos sexos de 18 años y más.



- **MUESTRA:** Andalucía 3.019 encuestas y Huelva 376. Muestra realizada a través de un muestreo polietápico estratificado no proporcional, aunque para asegurar un error muestral máximo del $\pm 5\%$ a nivel provincial se ha establecido una afijación uniforme.
- **PONDERACIÓN:** Para realizar el análisis de los datos totales, se ha realizado un factor de ponderación.



- **METODOLOGÍA:** Encuestas realizadas de manera presencial en hogares, asistidas por tablets, en el periodo comprendido entre el 3 de julio y el 9 de agosto de 2021.



- **ERROR MUESTRAL:**
 - Para Andalucía, con un tamaño de 3.019 entrevistas, se considera que el error muestral queda fijado en el $\pm 1,81\%$, para datos globales, $p=q=0.5$, con un nivel de confianza del 95%.
 - Para Huelva, con un tamaño de 376 entrevistas, se considera que el error muestral queda fijado en el $\pm 5,05\%$, para datos globales, $p=q=0.5$, con un nivel de confianza del 95%.

La percepción ciudadana del **medio ambiente en Andalucía**

Capítulo 2.

La percepción ciudadana del medio ambiente en Andalucía

2.1. Percepción general

2.1. Percepción general

Principales problemas de Andalucía

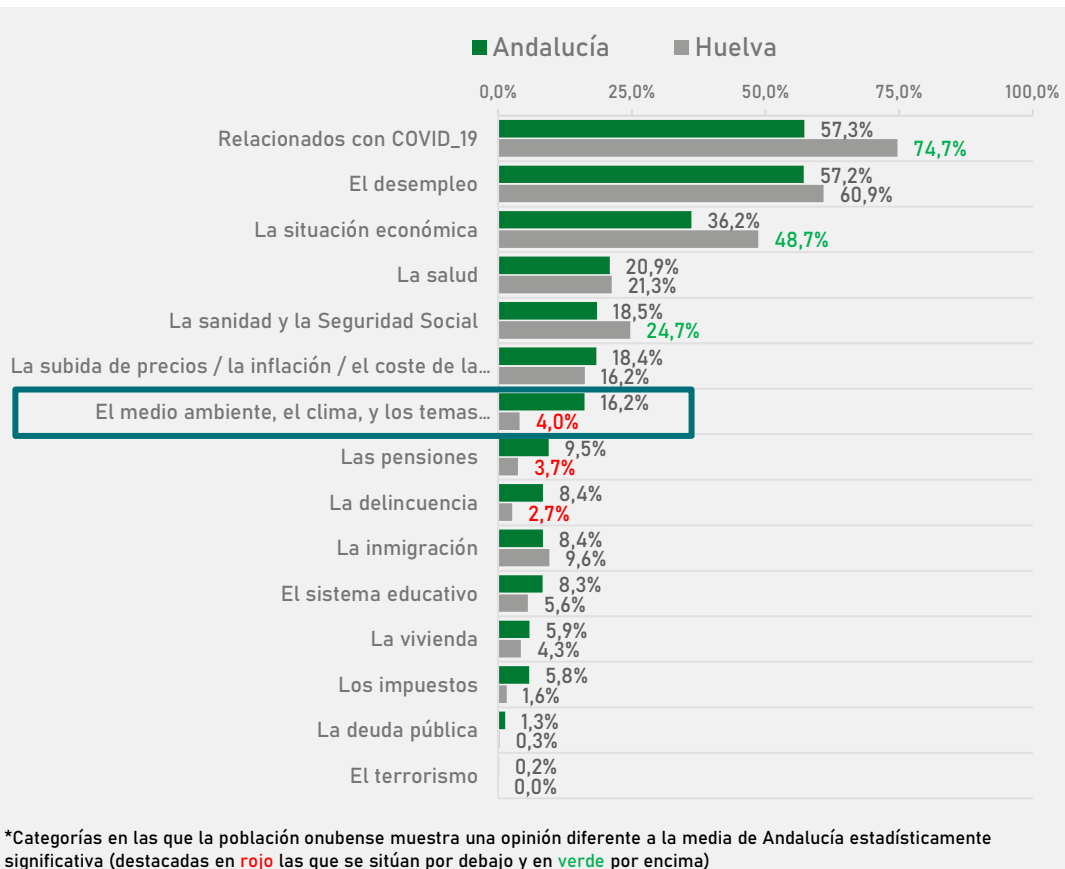
Tanto para la población andaluza como la onubense, los dos problemas más importantes de Andalucía en la actualidad son los originados a raíz del Covid-19 (mencionados por un 57% y un 75%, respectivamente) y el desempleo (57% en Andalucía y 61% en Huelva).

Asimismo, en la provincia de Huelva destacan las menciones significativamente superiores de los problemas relacionados con la pandemia, la situación económica y la sanidad y la Seguridad Social.

En relación con los temas ambientales, solo un 4% de los onubenses menciona este aspecto como uno de los tres problemas principales de Andalucía.

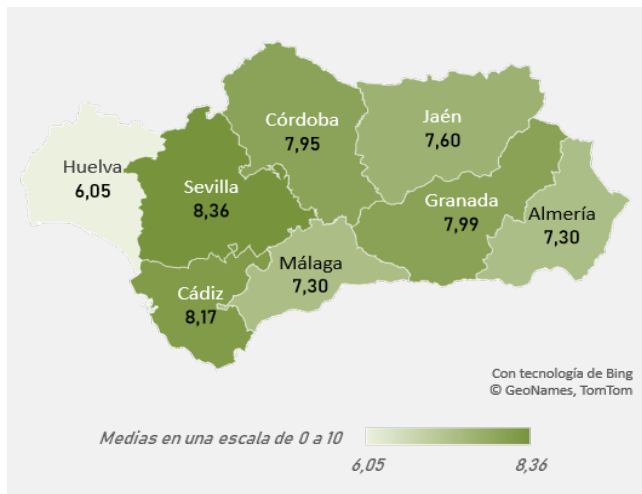
Gráfico 1:

¿CUÁLES CONSIDERA UD. QUE SON POR ORDEN DE PRIORIDAD LOS TRES PROBLEMAS MÁS IMPORTANTES DE ANDALUCÍA EN LA ACTUALIDAD? (TOTAL MENCIONES)



2.1. Percepción general

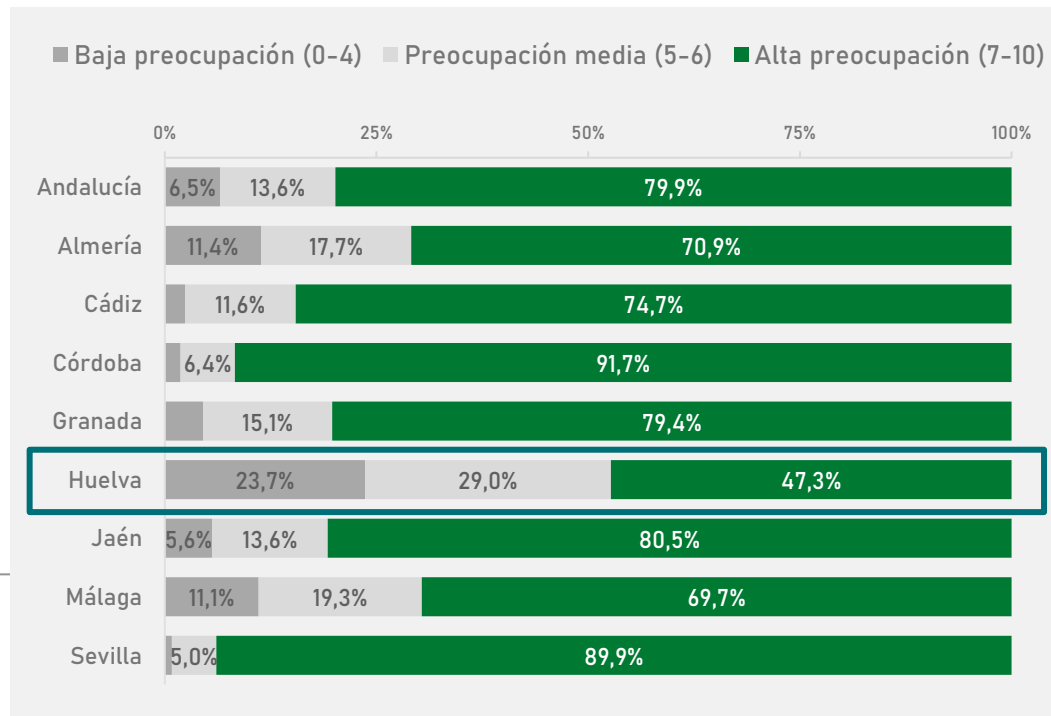
Grado de preocupación ambiental en Andalucía



FUENTE: ELABORACIÓN PROPIA. PREGUNTA 29 CUESTIONARIO EBA 2021. BASE TOTAL: 3.019 PERSONAS. BASE HUELVA: 376 PERSONAS.

Ilustración 1 (izquierda) y Gráfico 2 (derecha):
EN UNA ESCALA DE 0 A 10, EN LA QUE 0 SIGNIFICA QUE NO ESTÁ UD. NADA PREOCUPADO/A CON EL MEDIO AMBIENTE Y EL 10 QUE ESTÁ MUY PREOCUPADO/O Y PROCURA PRESERVARLO CON SU COMPORTAMIENTO; ¿DÓNDE SE COLOCARÍA?

- Huelva es la provincia con menor preocupación ambiental: sólo un 47% de su población está muy preocupada por el medio ambiente.



FUENTE: ELABORACIÓN PROPIA. PREGUNTA 29 CUESTIONARIO EBA 2021. BASE TOTAL: 3.019 PERSONAS. Base Huelva: 376 personas.

La percepción ciudadana del medio ambiente en Andalucía

2.2.

Valores y creencias sobre el medio ambiente

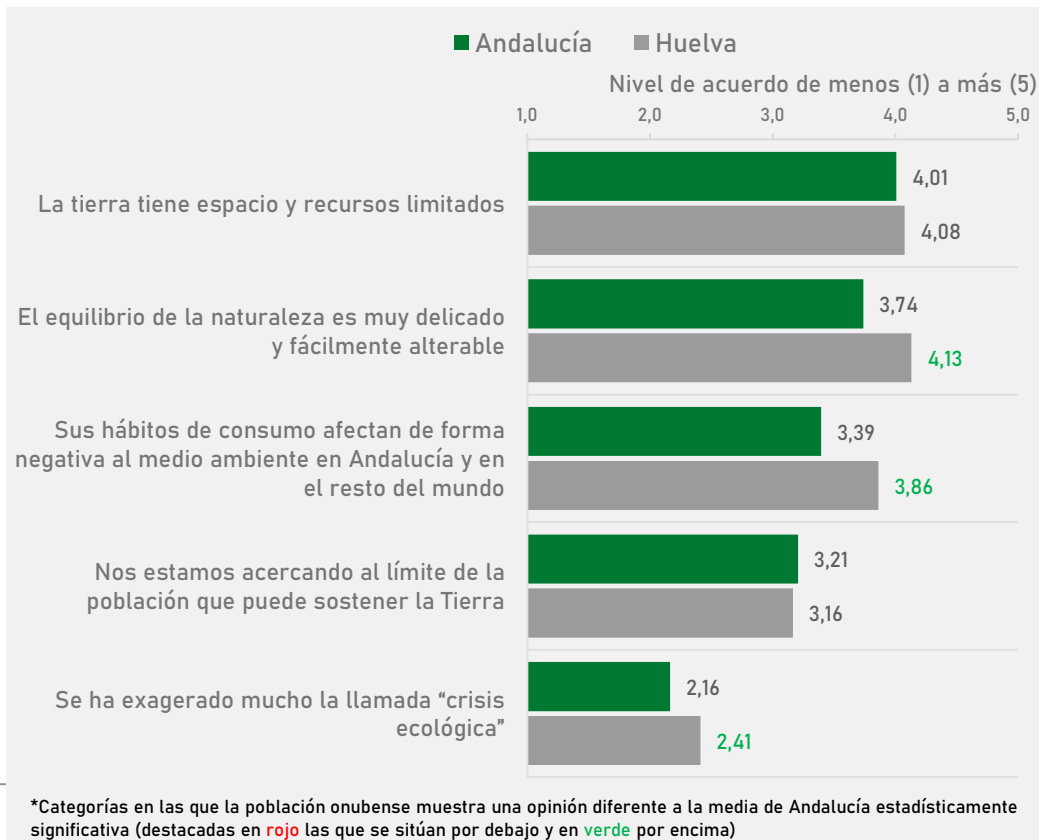
Conciencia del límite

La **CONCIENCIA DE LÍMITE** se refiere a la conciencia o percepción de que los recursos de la biosfera son limitados.

La provincia de Huelva obtiene medias significativamente superiores al conjunto de Andalucía en la mayoría de afirmaciones referidas a la conciencia del límite.

Gráfico 3:

NIVEL DE ACUERDO CON AFIRMACIONES SOBRE LA CONCIENCIA DEL LÍMITE



FUENTE: ELABORACIÓN PROPIA. SELECCIÓN DE PREGUNTAS 8 Y 10 CUESTIONARIO EBA 2021. "EN DESACUERDO" AGRUPA LAS RESPUESTAS "MUY EN DESACUERDO" Y "EN DESACUERDO". "DE ACUERDO" AGRUPA LAS RESPUESTAS "MUY DE ACUERDO" Y "DE ACUERDO". "INDIFERENTE" SON QUIENES NO SE INCLINAN POR NINGUNA DE LAS RESPUESTAS (NI DE ACUERDO NI EN DESACUERDO). BASE TOTAL: 3.019 PERSONAS. BASE HUELVA: 376 PERSONAS.

Índice de la Conciencia del Límite por provincias

Los resultados obtenidos para Andalucía en el indicador de conciencia del límite muestran diferencias interprovinciales:

- **La zona occidental de Andalucía muestra las medias más altas:** Huelva, Sevilla y Cádiz con medias superiores a 3,5 en la escala de 1 a 5.
- **En un nivel medio** se encuentran las provincias de Jaén, Córdoba y Málaga
- **Las provincias con menor conciencia del límite residen en** Granada (2,90) y Almería (2,98)

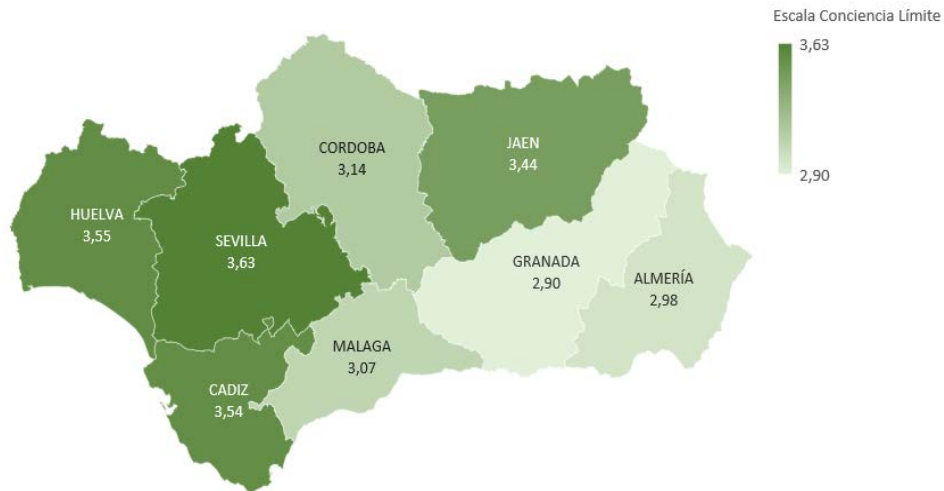


Ilustración 2:

ÍNDICE DE LA CONCIENCIA DEL LÍMITE POR PROVINCIAS

FUENTE: ELABORACIÓN PROPIA. ESCALA CONSTRUIDA A PARTIR DE SELECCIÓN DE ÍTEMS DE PREGUNTAS 8 Y 10 CUESTIONARIO EBA 2021. LA DIMENSIÓN SE HA CONSTRUIDO PROMEDIANDO LOS VALORES DEL NIVEL DE ACUERDO (QUE VA DE 1 "MUY EN DESACUERDO" A 5 "MUY DE ACUERDO"), RESULTANDO EN UNA ESCALA DE 1 A 5, DONDE A MAYOR VALOR HAY MAYOR CONCIENCIA DE LÍMITE. SE HA PRECISADO INVERTIR EL SENTIDO DE ALGUNO DE LOS ÍTEMS QUE LA COMPONEN. BASE TOTAL: 3.019 PERSONAS. BASE HUELVA: 376 PERSONAS.

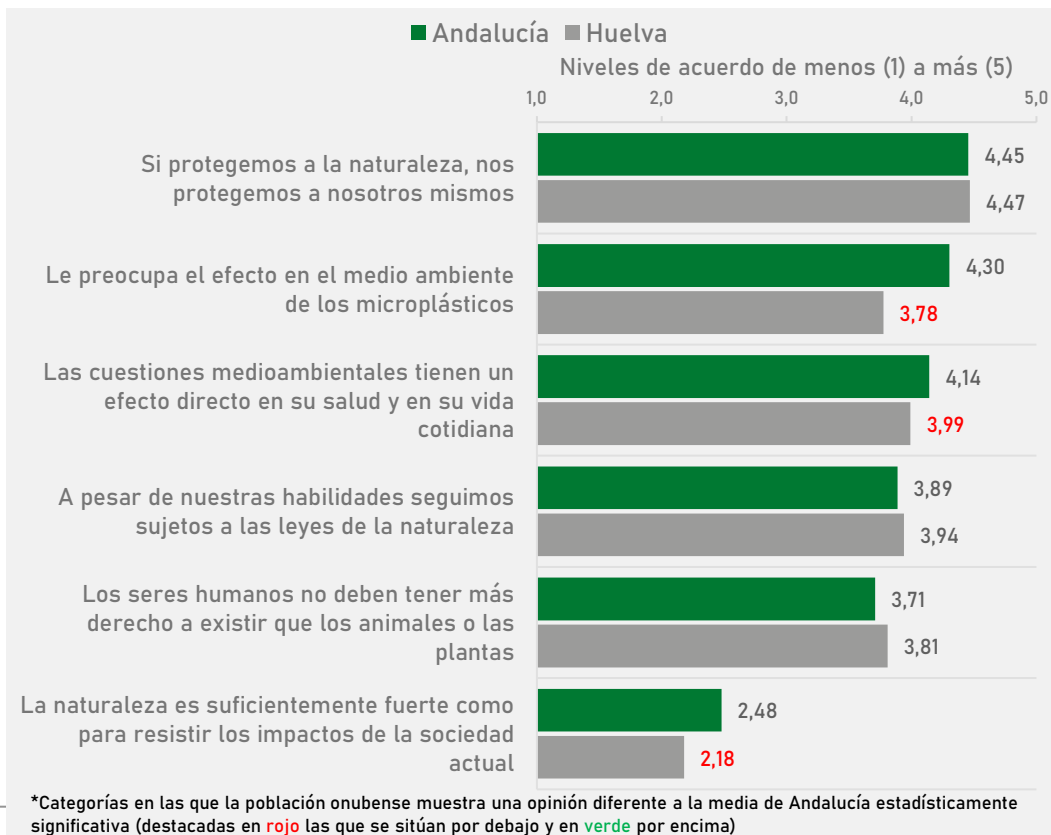
Ecocentrismo

Los VALORES ECOCENTRISTAS tienen que ver con ideas sobre el desequilibrio que los seres humanos están causando a la Naturaleza y la necesidad de respeto a ésta.

Huelva destaca por sus niveles de acuerdo significativamente inferiores al conjunto de la población andaluza: “Le preocupa el efecto en el medio ambiente de los microplásticos” (media de 3,78 puntos frente a los 4,30 de Andalucía); “Las cuestiones medioambientales tienen un efecto directo en su salud y en su vida cotidiana” (media de 3,99 puntos frente a los 4,14 de Andalucía); y “La naturaleza es suficientemente fuerte como para resistir los impactos de la sociedad actual” (media de 2,18 puntos frente a los 2,48 de Andalucía).

Gráfico 4:

NIVEL DE ACUERDO CON LAS AFIRMACIONES ECOCENTRISTAS



FUENTE: ELABORACIÓN PROPIA. SELECCIÓN DE PREGUNTAS 8 Y 10 CUESTIONARIO EBA 2021. “EN DESACUERDO” AGRUPA LAS RESPUESTAS “MUY EN DESACUERDO” Y “EN DESACUERDO”. “DE ACUERDO” AGRUPA LAS RESPUESTAS “MUY DE ACUERDO” Y “DE ACUERDO”. “INDIFERENTE” SON QUIENES NO SE INCLINAN POR NINGUNA DE LAS RESPUESTAS (NI DE ACUERDO NI EN DESACUERDO). BASE TOTAL: 3.019 PERSONAS. BASE HUELVA: 376 PERSONAS.

Índice de Ecocentrismo por provincias

Los resultados obtenidos para Andalucía en el indicador de Ecocentrismo muestran diferencias interprovinciales:

- **Las provincias más ecocentristas son** Jaén (4,06), Sevilla (3,93) y Granada (3,92)
- **En un nivel medio** se encuentran las provincias de Huelva y Cádiz (3,72 y 3,70, respectivamente).
- **Las provincias con menores grados de ecocentrismo son** Córdoba (3,81), Almería (3,77) y Málaga (3,75)

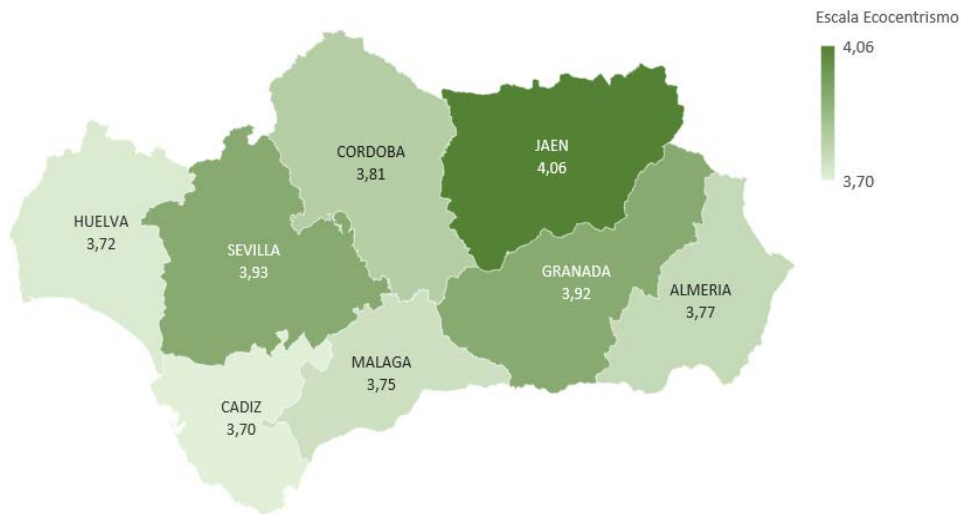


Ilustración 3:

ÍNDICE DE ECOCENTRISMO POR PROVINCIAS

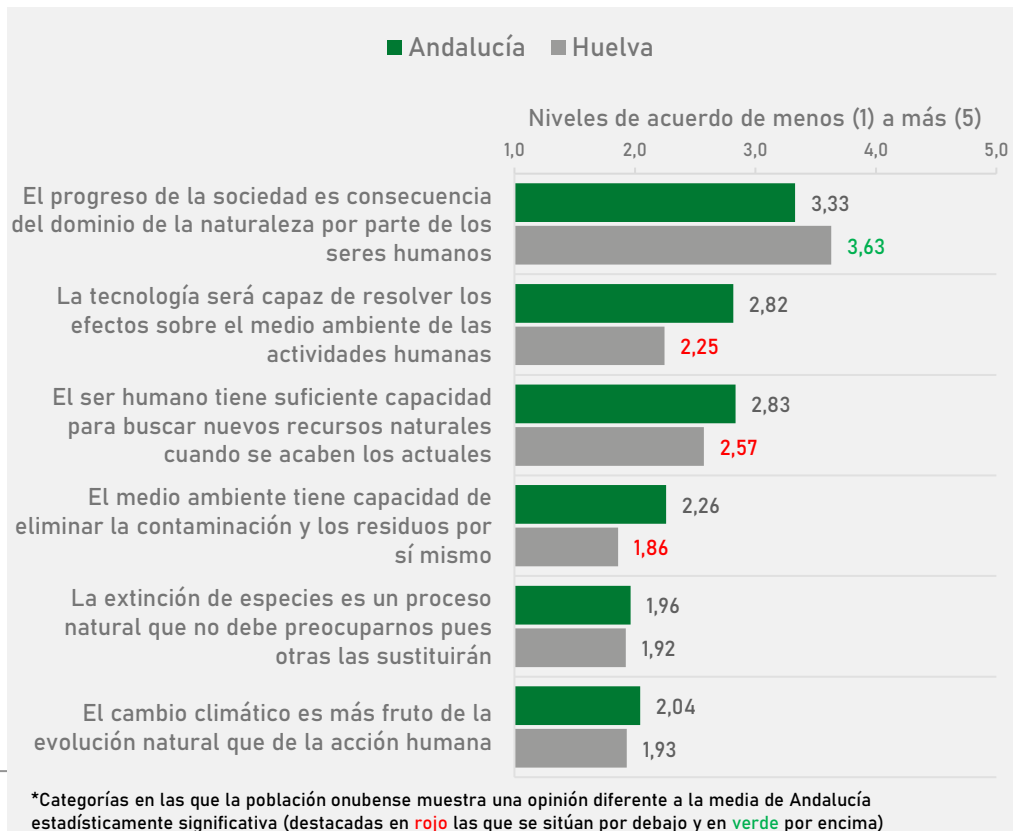
FUENTE: ELABORACIÓN PROPIA. ESCALA CONSTRUÍDA A PARTIR DE SELECCIÓN DE ÍTEMS DE PREGUNTAS 8 Y 10 CUESTIONARIO EBA 2021. LA DIMENSIÓN SE HA CONSTRUÍDO PROMEDIANDO LOS VALORES DEL NIVEL DE ACUERDO (QUE VA DE 1 “MUY EN DESACUERDO” A 5 “MUY DE ACUERDO”), RESULTANDO EN UNA ESCALA DE 1 A 5, DONDE A MAYOR VALOR HAY MAYOR ECOCENTRISMO. SE HA PRECISADO INVERTIR EL SENTIDO DE ALGUNO DE LOS ÍTEMS QUE LA COMPONEN. BASE TOTAL: 3.019 PERSONAS. BASE HUELVA: 376 PERSONAS.

Antropocentrismo

El **ANTROPOCENTRISMO** tiene que ver con valoraciones que centran la supremacía de los seres humanos frente al medio y a la Naturaleza, siendo relativamente y en la mayoría de los casos opuestos al ecocentrismo.

la población onubense destaca por sus bajos niveles de acuerdo en las afirmaciones antropocentristas. No obstante, destaca el amplio acuerdo de la población de Huelva en la afirmación “El progreso de la sociedad es consecuencia del dominio de la naturaleza por parte de los seres humanos”, obteniéndose una media de acuerdo significativamente superior en comparación con el conjunto de la población andaluza (media de 3,63 puntos en Huelva y 3,33 en Andalucía).

Gráfico 5:
NIVEL DE ACUERDO CON LAS AFIRMACIONES
ANTROPOCENTRISTAS



Índice de Antropocentrismo por provincias

Los resultados obtenidos para Andalucía en el indicador de Antropocentrismo muestran diferencias interprovinciales:

- **Las provincias más antropocéntricas son** Málaga (2,90), Almería (2,89), Granada (2,76) y Jaén (2,71).
- **Las provincias que presentan menores grados de antropocentrismo son** Huelva (2,36), Sevilla (2,23), Cádiz (2,31) y Córdoba (2,22).

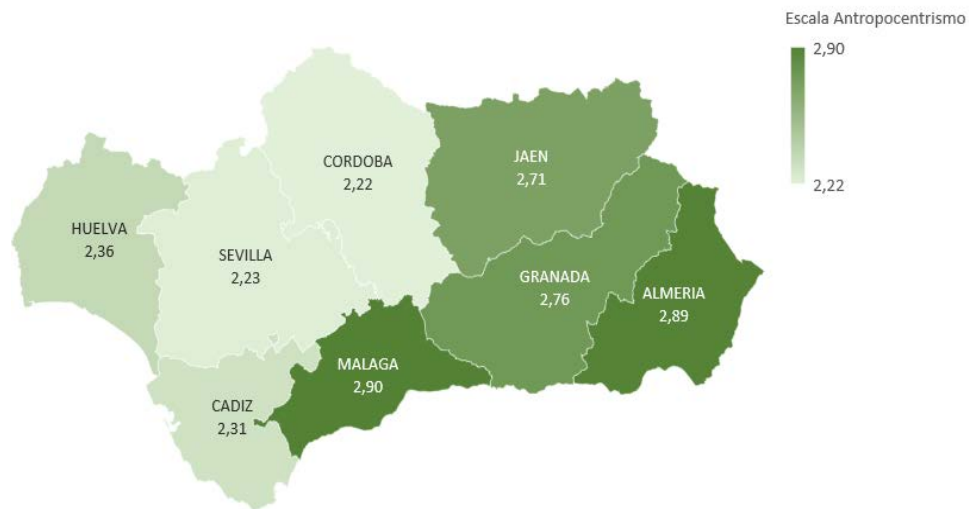


Ilustración 4:

ÍNDICE DE ANTROPOCENTRISMO POR PROVINCIAS

FUENTE: ELABORACIÓN PROPIA. N= 3.019 PERSONAS RESIDENTES DE ANDALUCÍA. ESCALA CONSTRUIDA A PARTIR DE SELECCIÓN DE ÍTEMS DE PREGUNTAS 8 Y 10 CUESTIONARIO EBA 2021. LA DIMENSIÓN SE HA CONSTRUIDO PROMEDIANDO LOS VALORES DEL NIVEL DE ACUERDO (QUE VA DE 1 "MUY EN DESACUERDO" A 5 "MUY DE ACUERDO"), RESULTANDO EN UNA ESCALA DE 1 A 5, DONDE A MAYOR VALOR HAY MAYOR ANTROPOCENTRISMO. SE HA PRECISADO INVERTIR EL SENTIDO DE ALGUNO DE LOS ÍTEMS QUE LA COMPONEN. BASE TOTAL: 3.019 PERSONAS. BASE HUELVA: 376 PERSONAS.

La percepción ciudadana del medio ambiente en Andalucía

2.3.

Percepciones y creencias sobre el cambio climático

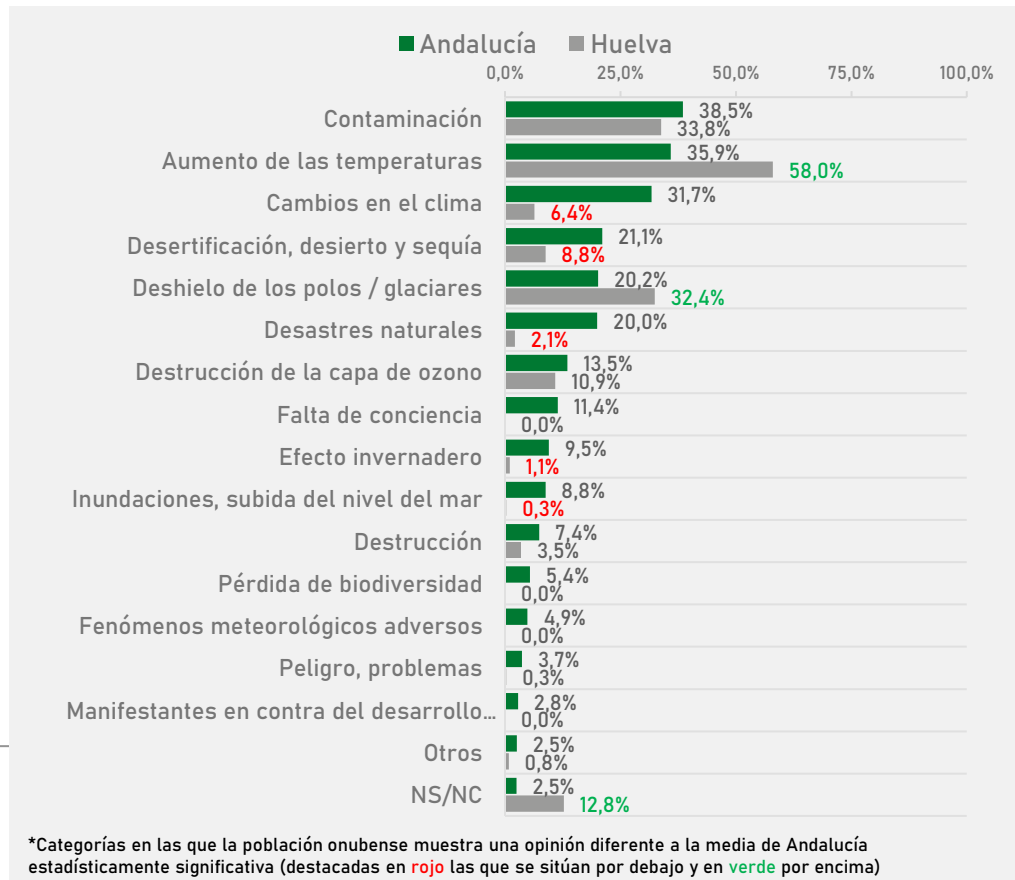
Primer pensamiento o imagen sobre el Cambio Climático

Para la población onubense, los conceptos más relacionados con el cambio climático hacen referencia al aumento de las temperaturas (con un 58%), la contaminación con un 34% y el deshielo de los polos y glaciares (con un 32%).

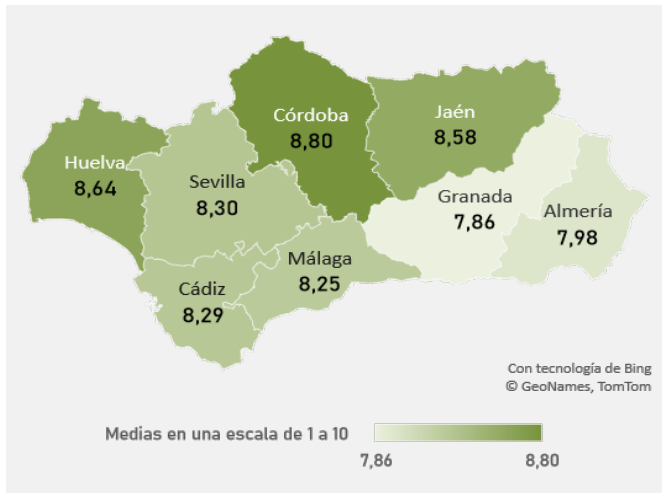
Asimismo, se relaciona el cambio climático de manera significativamente inferior a la del conjunto de Andalucía con conceptos como los cambios en el clima (6%), la desertificación (9%), los desastres naturales (2%), el efecto invernadero (1%) y las inundaciones y subida del nivel del mar (que apenas es mencionado por un 1% de la población onubense).

Gráfico 6:

CAMBIANDO AHORA DE TEMA, ¿CUÁL ES EL PRIMER PENSAMIENTO O IMAGEN QUE LE VIENE A LA CABEZA CUANDO ESCUCHA HABLAR DEL CAMBIO CLIMÁTICO? (TOTAL MENCIONES)



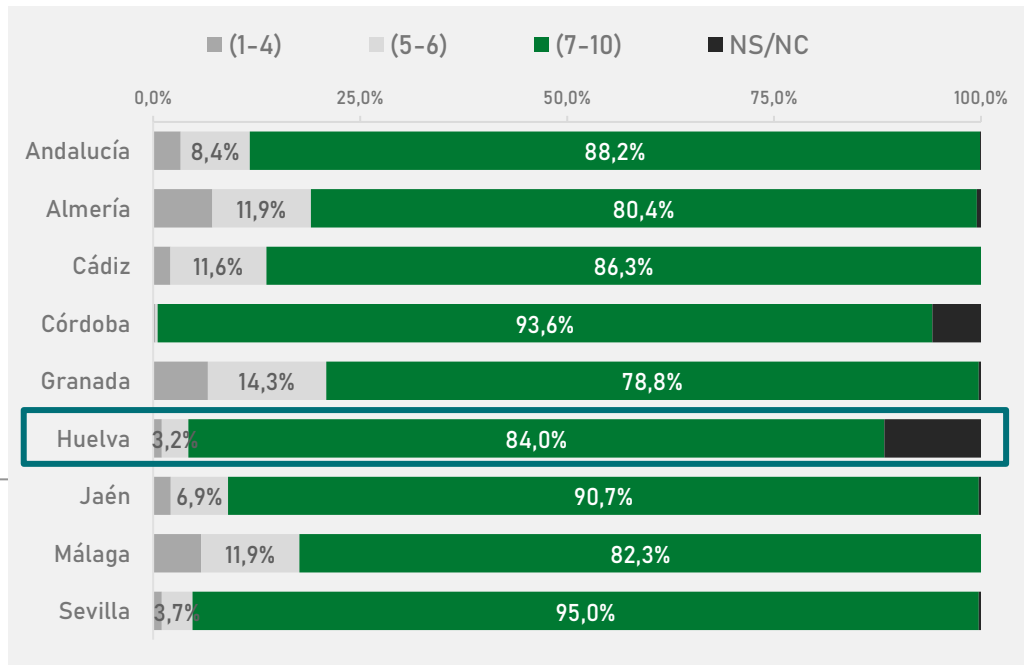
Seguridad de que el cambio climático está ocurriendo



FUENTE: ELABORACIÓN PROPIA. PREGUNTA 15 CUESTIONARIO EBA 2021.
BASE TOTAL: 3.019 PERSONAS. Base Huelva: 376 personas.

Ilustración 5 (izquierda) y Gráfico 7 (derecha):
¿QUÉ SEGURIDAD TIENE DE QUE EL CAMBIO CLIMÁTICO ESTÁ OCURRIENDO? (PUNTÚE EN UNA ESCALA DE 1 A 10, SIENDO 10 TOTAL SEGURIDAD DE QUE ESTÉ OCURRIENDO Y 1 TOTAL SEGURIDAD DE QUE NO ESTÉ OCURRIENDO).

Un 84% de la población de Huelva están seguras (o casi seguras) de que el cambio climático está ocurriendo en Andalucía (con valores entre 7 y 10 en la escala de cambio climático preguntada).



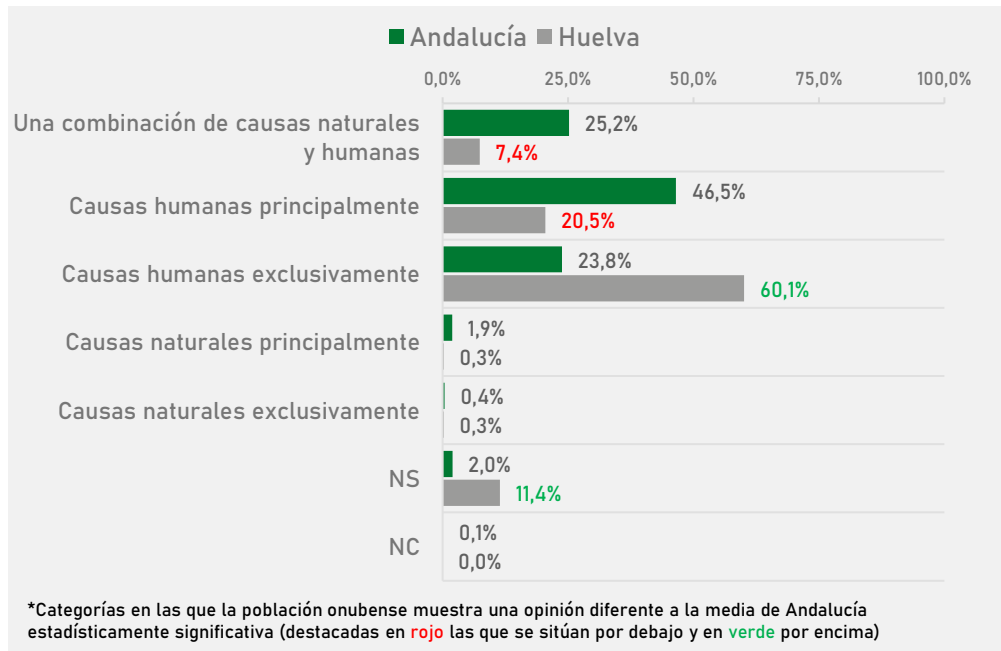
FUENTE: ELABORACIÓN PROPIA. PREGUNTA 15 CUESTIONARIO EBA 2021. BASE TOTAL: 3.019 PERSONAS. BASE HUELVA: 376 PERSONAS.

El Cambio Climático está influido por...

En el caso concreto de la población de la provincia de Huelva, un 60% atribuye las causas del cambio climático exclusivamente al efecto humano, dato significativamente superior al del conjunto de la región andaluza.

Gráfico 8:

EN SU OPINIÓN, EN LA ACTUALIDAD EL CAMBIO CLIMÁTICO ESTARÍA INFLUIDO POR...



Causas humanas principal o exclusivamente

70,3%

80,6%



Causas naturales principal o exclusivamente

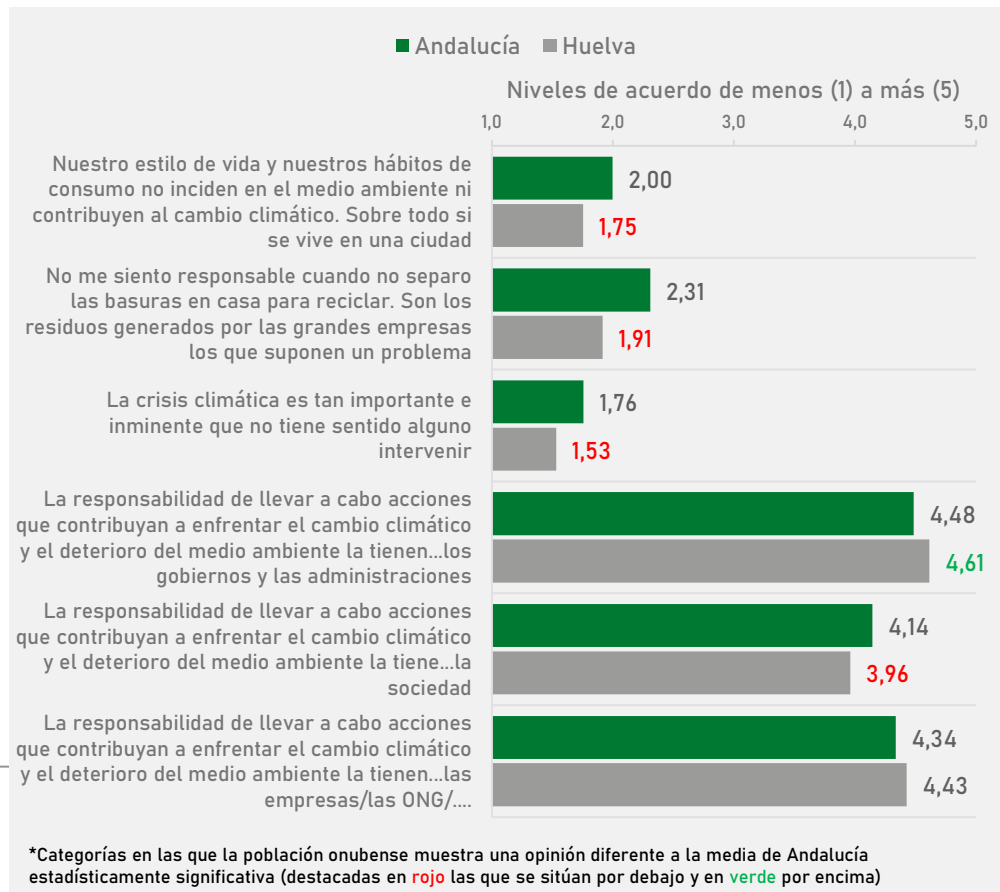
2,3%

0,6%

Responsabilidad ambiental

La población residente en Huelva, le otorga significativamente mayor responsabilidad a los gobiernos y administraciones y menor a la sociedad en su conjunto, en comparación con la población del conjunto de Andalucía.

Gráfico 9:
POR FAVOR INDIQUE HASTA QUÉ PUNTO ESTÁ DE ACUERDO CON LAS SIGUIENTES AFIRMACIONES.



La percepción ciudadana del medio ambiente en Andalucía

2.4.

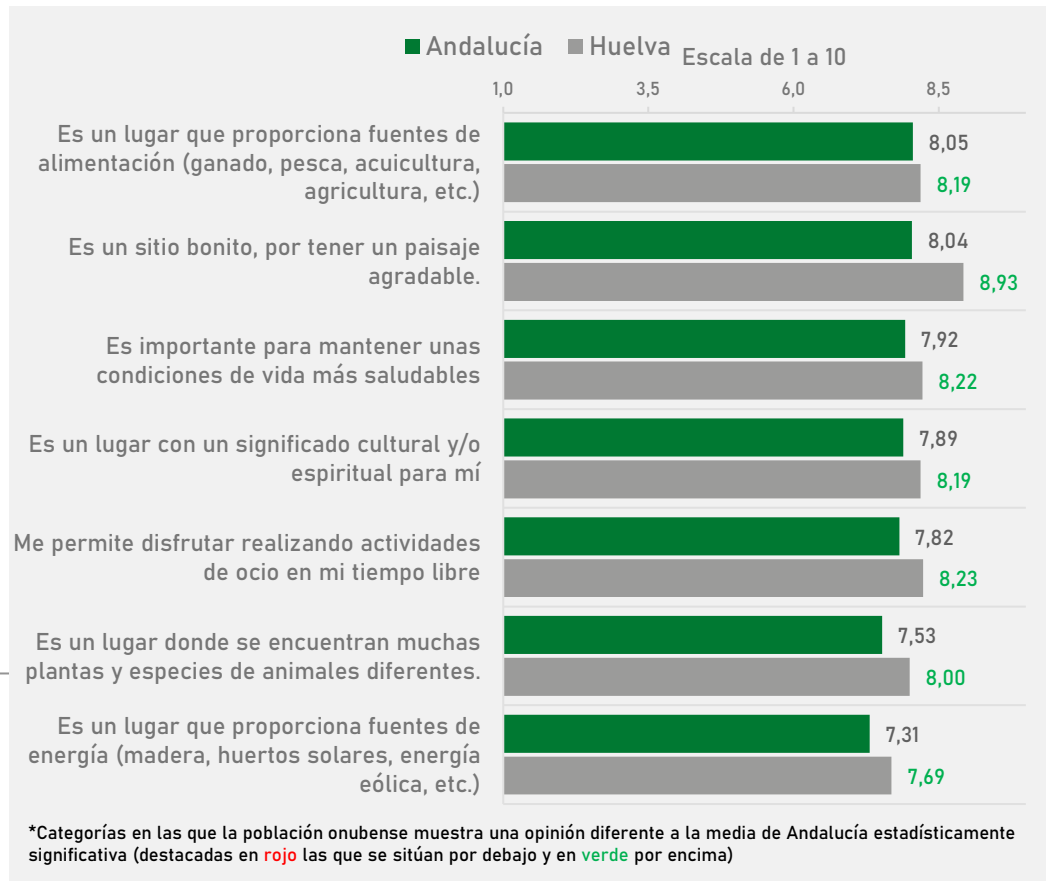
Valoración del entorno local

Valoración del entorno natural local

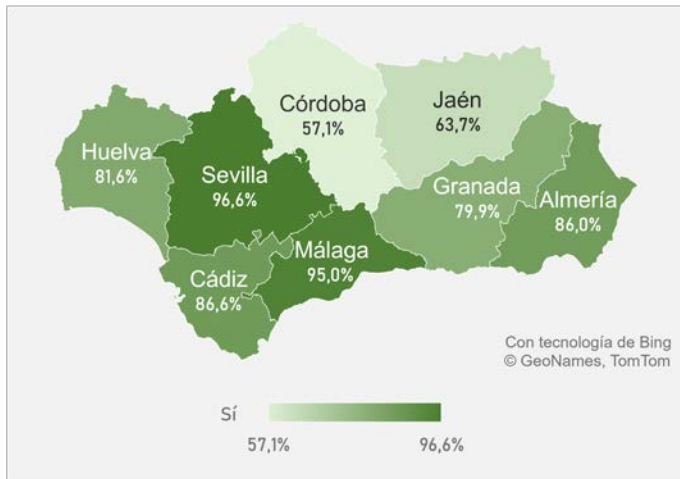
Huelva es una provincia donde su población se preocupa bastante por el entorno natural de la zona donde viven, valorándolo de manera altamente positiva. Concretamente, el aspecto que la población onubense más valora de su entorno natural es el hecho de ser un sitio bonito con paisaje agradable con una media cercana a los 9 puntos sobre 10. El resto de valoraciones obtienen medias significativamente superiores a las del conjunto de la población andaluza, destacándose las medias en la valoración del entorno natural local como un lugar donde disfrutar de actividades de ocio y el hecho de ser importante para mantener unas condiciones de vida saludables.

Gráfico 10:

PENSANDO EN EL ENTORNO NATURAL (NO URBANIZADO) DE LA ZONA EN LA QUE VIVE UD. DE SU PROVINCIA ¿ME PODRÍA DECIR HASTA QUÉ PUNTO SE IDENTIFICA/ESTÁ DE ACUERDO CON LAS SIGUIENTES AFIRMACIONES EN UNA ESCALA DE 1 A 10, SIENDO 10 SI SE IDENTIFICA TOTALMENTE Y 1 SI NO SE IDENTIFICA NADA CON LO EXPRESADO.



Percepción del Cambio Climático en el entorno local



FUENTE: ELABORACIÓN PROPIA. PREGUNTA 17 CUESTIONARIO EBA 2021. BASE TOTAL: 3019 PERSONAS. Base Huelva: 376 personas.

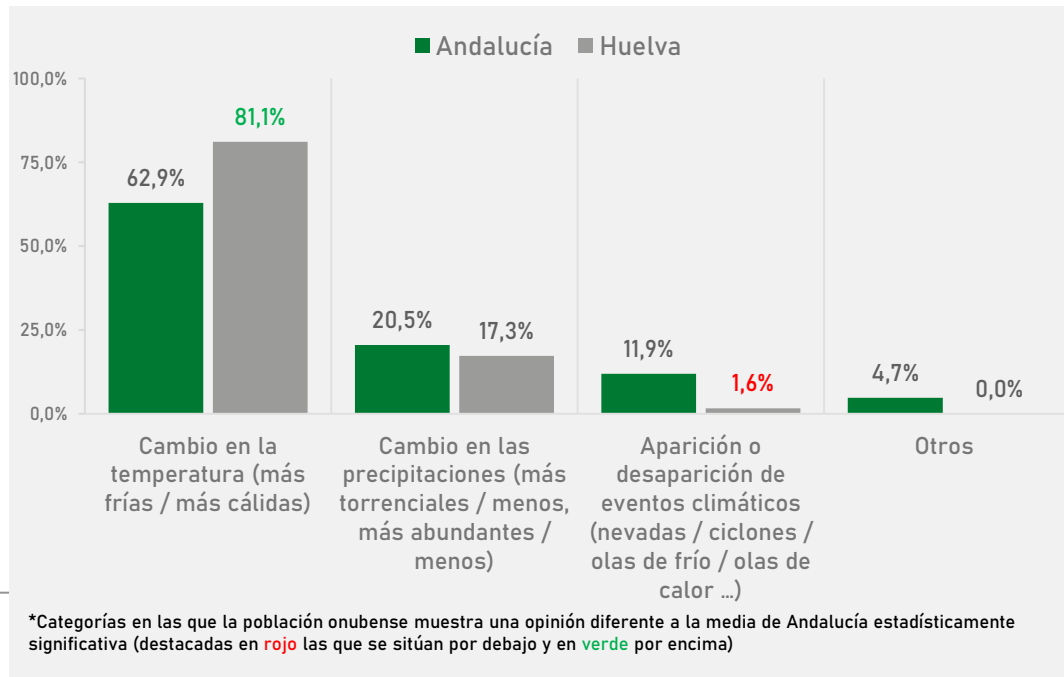
Ilustración 6: (izquierda):

POR SU EXPERIENCIA PERSONAL, ¿CREE QUE EN ... (NOMBRE DE SU MUNICIPIO) HA CAMBIADO O ESTÁ CAMBIANDO EL CLIMA?

Gráfico 11 (derecha):

¿EN QUÉ LO HA NOTADO?

Un 82% de la población onubense considera que el clima está cambiando en su entorno local, notando este cambio en las subidas y bajadas de la temperatura.



FUENTE: ELABORACIÓN PROPIA. PREGUNTA 17.1 CUESTIONARIO EBA 2021. BASE TOTAL: 2563 PERSONAS. BASE HUELVA: 307 PERSONAS. (PREGUNTA REALIZADA SOLO A AQUELLAS PERSONAS QUE PERCIEN QUE EN SU MUNICIPIO HA CAMBIADO O ESTÁ CAMBIANDO EL CLIMA)

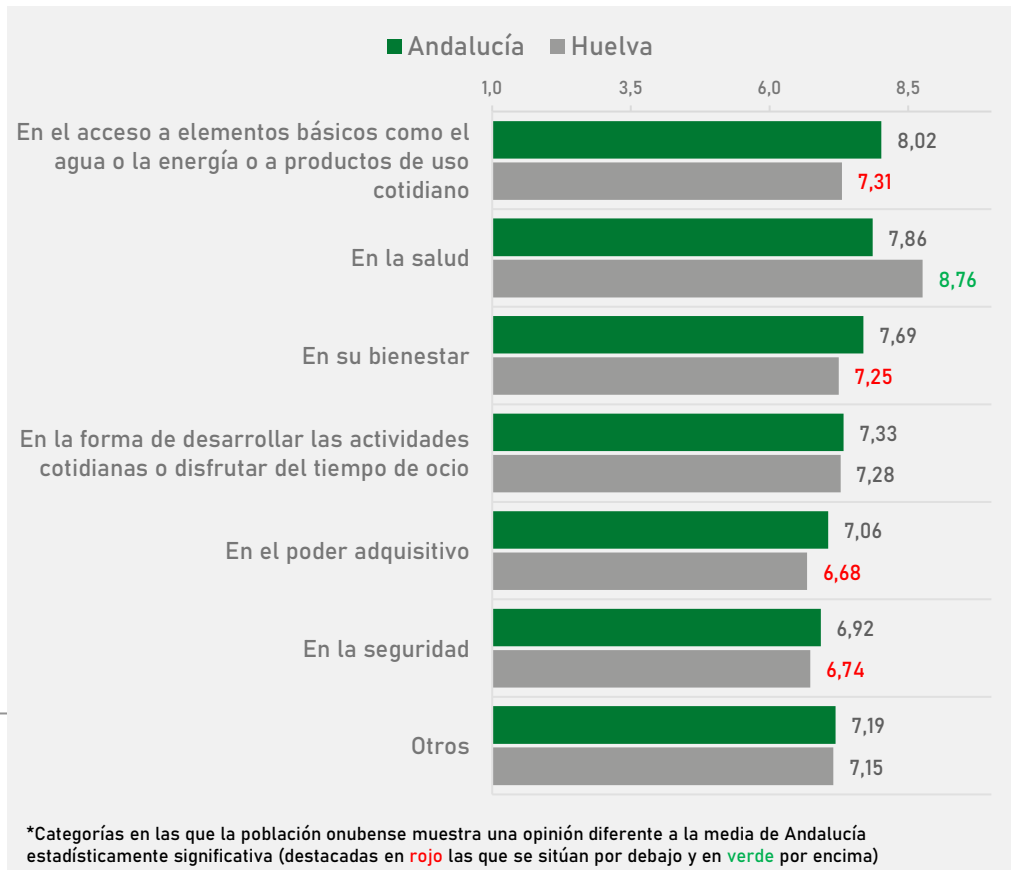
Impactos del Cambio Climático en el entorno local

La población onubense identifica las consecuencias que podría llegar a tener el cambio climático en sus vidas. En su opinión, el mayor impacto se produciría en su propia salud, con un grado de afectación significativamente superior al del conjunto de la población andaluza.

Otros impactos como el acceso a elementos básicos como el agua o la energía, el bienestar, el poder adquisitivo o la seguridad obtienen medias significativamente inferiores en comparación con el conjunto de la población de Andalucía.

Gráfico 12:

Y ESOS CAMBIOS, EN SU OPINIÓN, ¿CREE QUE LE AFECTARÁN EN UN FUTURO DE ALGUNA MANERA? PUNTÚE DE 1 A 10, SIENDO 10 “CREE QUE LE AFECTARÁN MUCHO” Y 1 “CREE QUE NO LE AFECTARÁN NADA”.



La percepción ciudadana del medio ambiente en Andalucía

2.5.

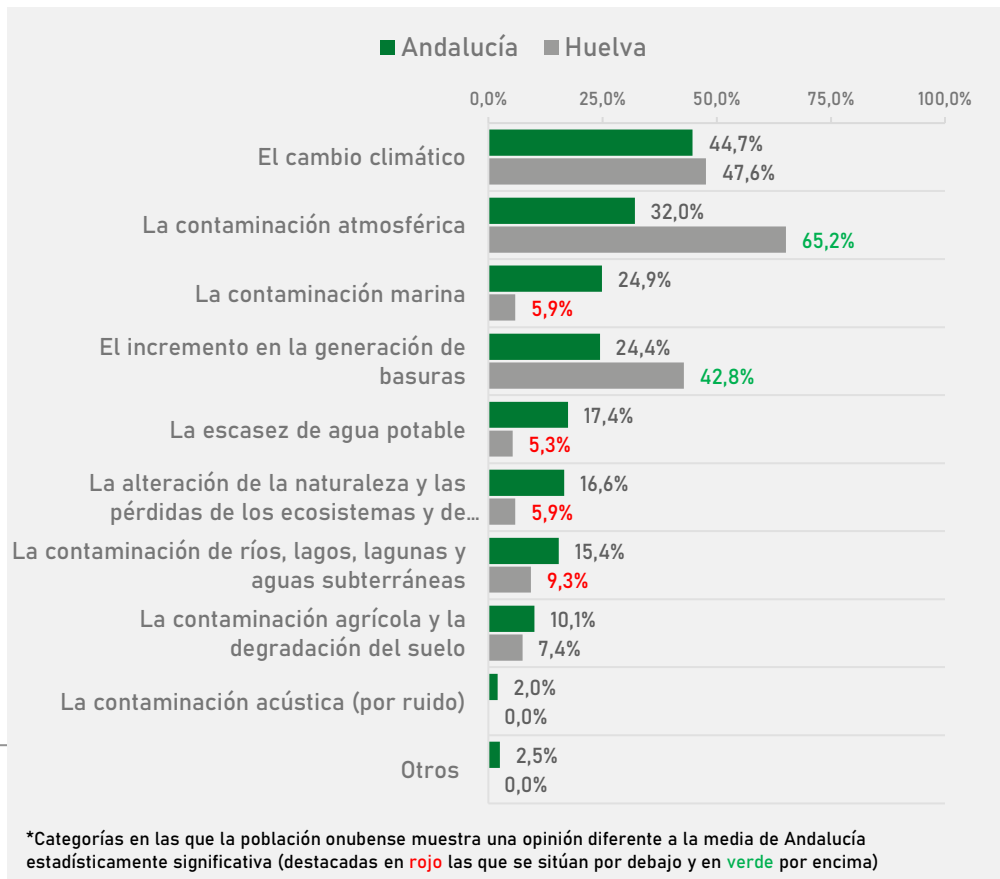
Amenazas ambientales

Problemas ambientales de carácter general

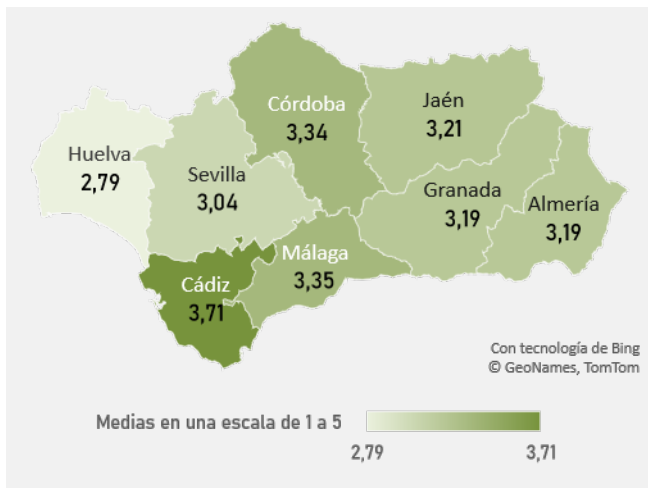
En opinión de la población onubense, los dos problemas ambientales más importantes a nivel global son la contaminación atmosférica, con un 65% de menciones (frente al 32% del conjunto de la población andaluza), y el incremento en la generación de basuras, mencionado por el 43% (frente al 24% del conjunto de la población andaluza). Ambos problemas son señalados en mayor medida por la población onubense que la andaluza en su conjunto.

Asimismo, en Huelva se señala en menor medida problemas como la contaminación marina (6% frente al 25% de la población andaluza); la escasez de agua potable (5% frente al 17%); la alteración de la naturaleza y las pérdidas de los ecosistemas y especies animales y vegetales (6% frente al 17%); y la contaminación de ríos, lagos, lagunas y aguas subterráneas (9% frente al 15%).

Gráfico 13:
DE LOS DISTINTOS PROBLEMAS AMBIENTALES DE CARÁCTER GENERAL, ES DECIR, QUE AFECTAN A TODO EL PLANETA. POR FAVOR DÍGME LOS DOS QUE EN SU OPINIÓN SON LOS MÁS IMPORTANTES (DOS OPCIONES SIN ORDEN DE PRIORIDAD).



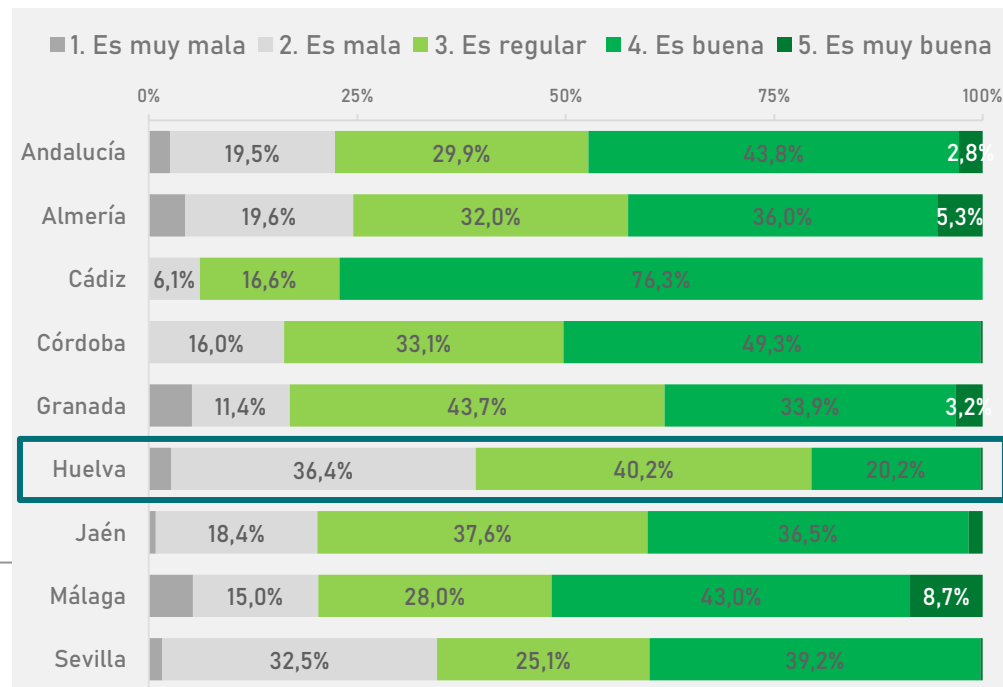
Valoración de la situación medioambiental de Andalucía



FUENTE: ELABORACIÓN PROPIA. PREGUNTA 20 CUESTIONARIO EBA 2021. BASE TOTAL: 3019 PERSONAS. Base Huelva: 376 personas.

Ilustración 7 (izquierda) y Gráfico 14 (derecha): DE LOS DISTINTOS PROBLEMAS AMBIENTALES DE CARÁCTER GENERAL, ES DECIR, QUE AFECTAN A TODO EL PLANETA. POR FAVOR DÍGAME LOS DOS QUE EN SU OPINIÓN SON LOS MÁS IMPORTANTES (DOS OPCIONES SIN ORDEN DE PRIORIDAD).

Huelva es la provincia más crítica ante la situación ambiental de su Comunidad Autónoma. Concretamente, solo un 20% de su población valora esta situación como buena o muy buena, frente al 47% de la población andaluza que opina de la misma manera.

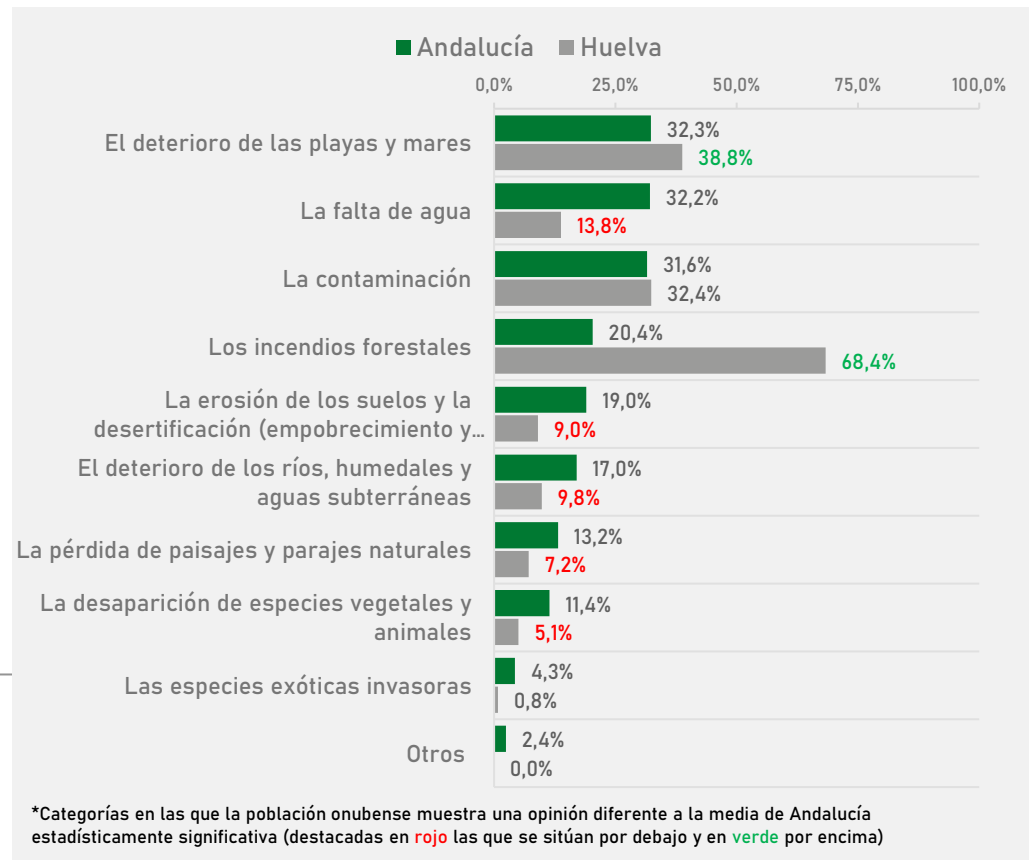


FUENTE: ELABORACIÓN PROPIA. PREGUNTA 20 CUESTIONARIO EBA 2021. BASE TOTAL: 3019 PERSONAS. BASE HUELVA: 376 PERSONAS.

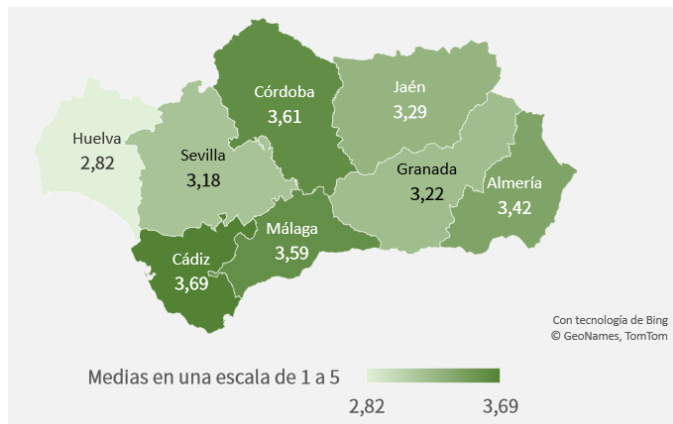
Problemas ambientales de Andalucía

El deterioro de las playas y mares, la falta de agua y la contaminación son los principales problemas medioambientales para la población andaluza en su conjunto. Si bien la población onubense también menciona los problemas relacionados con el deterioro de las playas y mares (39% de menciones); **el problema ambiental de Andalucía más mencionado, a gran distancia del resto, son los incendios forestales** con un 68% de menciones (frente al 20% de menciones del conjunto de la población andaluza). Esta significativa mayor preocupación por los incendios forestales arrojada por la población onubense, seguramente se deba a los incendios que ha sufrido la provincia en los últimos años.

Gráfico 15:
PENSANDO TODAVÍA EN NUESTRA COMUNIDAD AUTÓNOMA, ¿PODRÍA UD. DECIRME LOS DOS PROBLEMAS RELACIONADOS CON EL MEDIO AMBIENTE MÁS IMPORTANTES QUE EN SU OPINIÓN TIENE HOY ANDALUCÍA? (DOS OPCIONES SIN ORDEN DE PRIORIDAD).



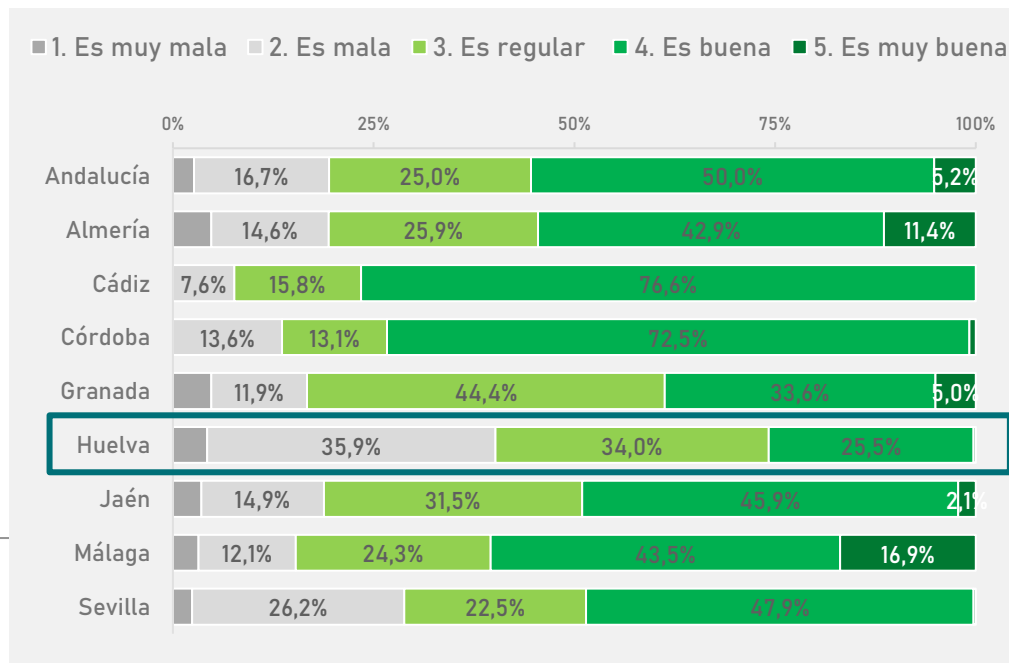
Valoración de la situación medioambiental del entorno local



FUENTE: ELABORACIÓN PROPIA. PREGUNTA 18 CUESTIONARIO EBA 2021.
BASE TOTAL: 3019 PERSONAS. Base Huelva: 376 personas.

**Ilustración 8 (izquierda) y Gráfico 16 (derecha):
LE VOY A HACER ALGUNAS PREGUNTAS RELATIVAS A LA
SITUACIÓN DEL MEDIO AMBIENTE EN SU ENTORNO MÁS CERCANO.
EN GENERAL, ¿CÓMO VALORA LA SITUACIÓN DEL MEDIO
AMBIENTE EN SU LOCALIDAD DE RESIDENCIA?**

Mientras que un 55% de la población andaluza considera que la situación de su localidad es buena o muy buena, en Huelva, quienes opinan de esta manera son sólo el 26%. Así, Huelva es la provincia más crítica con la situación ambiental de sus municipios con una valoración significativamente inferior a Andalucía y al resto de provincias de la región.



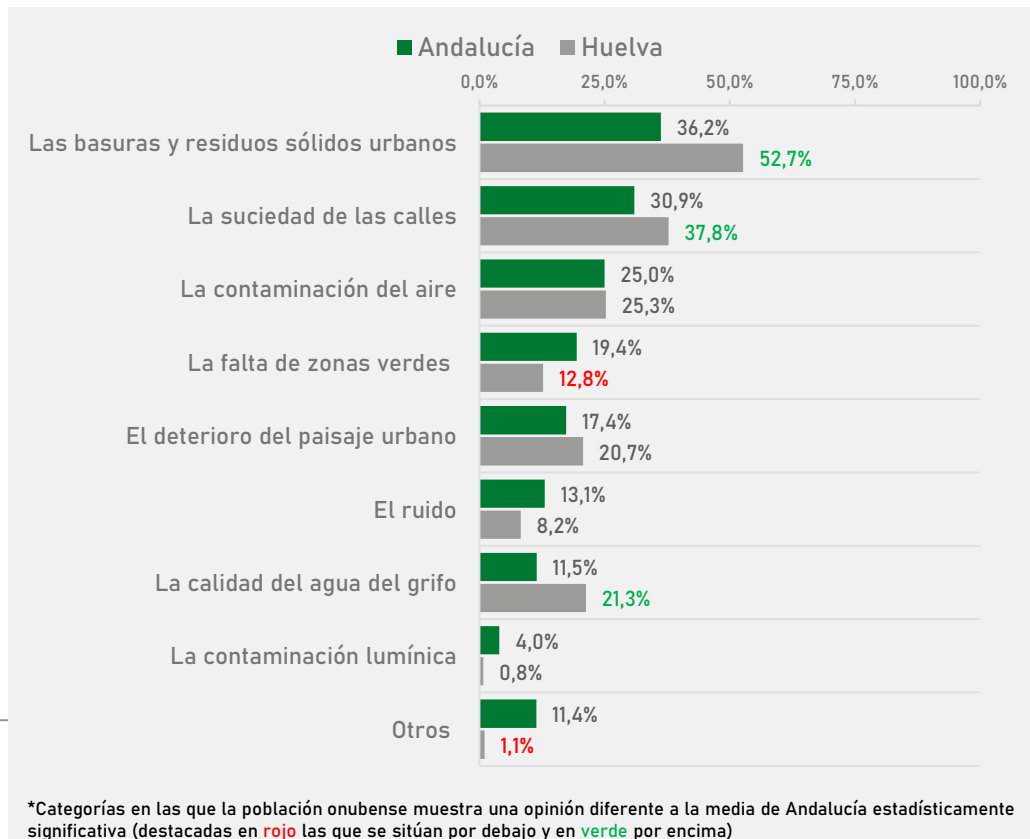
FUENTE: ELABORACIÓN PROPIA. PREGUNTA 18 CUESTIONARIO EBA 2021. BASE TOTAL: 3019 PERSONAS. BASE HUELVA: 376 PERSONAS.

Problemas ambientales del entorno local

Para la población de Andalucía en su conjunto y de la provincia de Huelva, los problemas medioambientales más importantes a nivel local son las basuras y residuos sólidos urbanos (36% y 53%, respectivamente), la suciedad de las calles (31% y 38%, significativamente) y la contaminación del aire (25% en ambos territorios).

Gráfico 17:

PENSANDO EN PROBLEMAS CONCRETOS DEL MEDIO AMBIENTE, ¿PODRÍA UD. DECIRME LOS DOS MÁS IMPORTANTES QUE EN SU OPINIÓN TIENE HOY SU LOCALIDAD? (DOS OPCIONES SIN ORDEN DE PRIORIDAD).



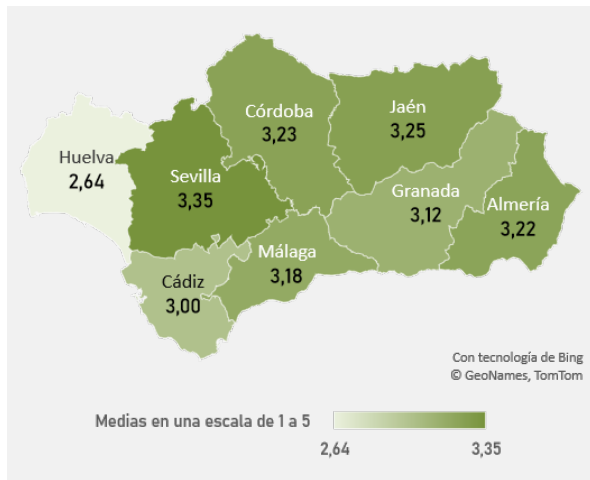


La relación de la ciudadanía con **la información sobre el medio ambiente en Andalucía**

Capítulo 3.

3. La relación de la ciudadanía con la información sobre el medio ambiente en Andalucía

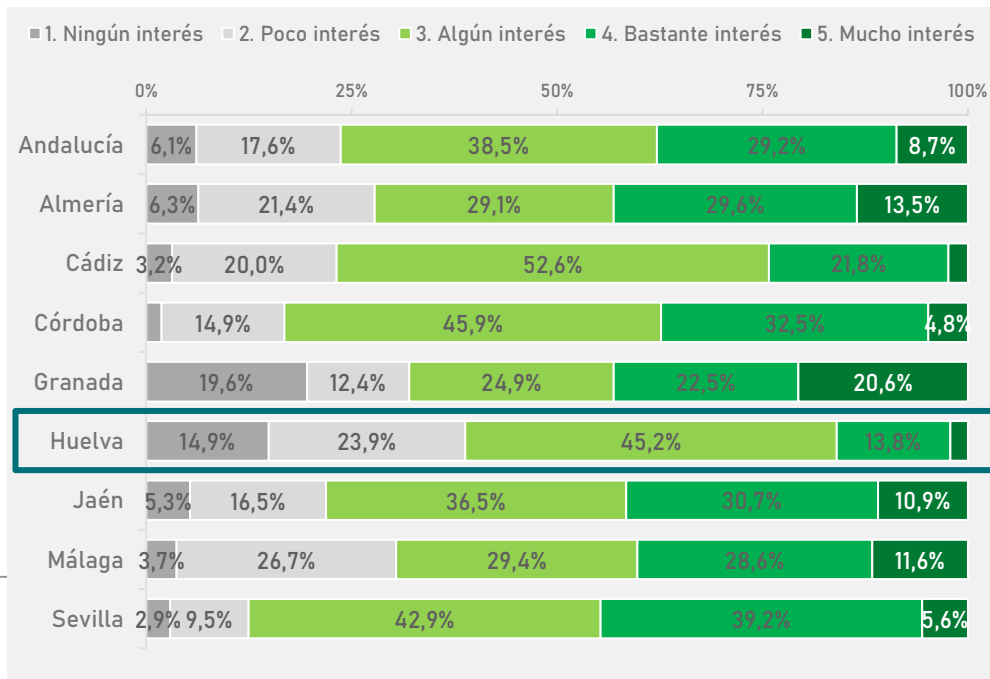
Nivel de interés por las noticias sobre asuntos ambientales



FUENTE: ELABORACIÓN PROPIA. PREGUNTA 2 CUESTIONARIO EBA 2021.
BASE TOTAL: 3019 PERSONAS. Base Huelva: 376 personas.

**Ilustración 9 (izquierda) y Gráfico 18 (derecha):
EN GENERAL, ¿CON QUÉ INTERÉS SIGUE UD. LAS NOTICIAS
RELACIONADAS CON EL MEDIO AMBIENTE?**

El 38% de las personas andaluzas asegura seguir las noticias relacionadas con el medio ambiente con bastante o mucho interés. En Huelva, quienes así lo señalan son el 16%, porcentaje 22 puntos porcentuales inferior al del conjunto de la población andaluza.



FUENTE: ELABORACIÓN PROPIA. PREGUNTA 2 CUESTIONARIO EBA 2021. BASE
TOTAL: 3019 PERSONAS. BASE HUELVA: 376 PERSONAS.

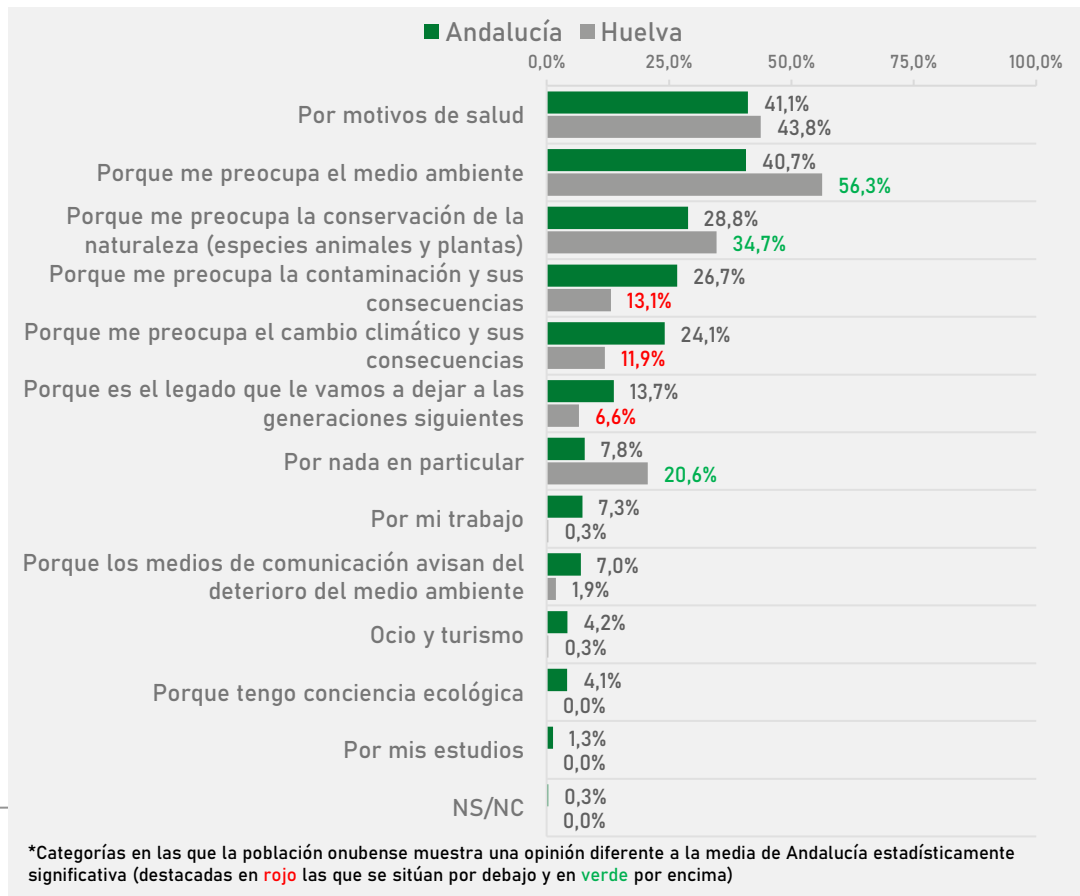
Motivos de interés ante la información ambiental

Para la población de la provincia de Huelva, los principales motivos por los que se siguen con interés las noticias ambientales hacen referencia a su propia preocupación por el medio ambiente, la salud y la conservación de la naturaleza (especies animales y plantas). Asimismo, destaca el alto porcentaje de población onubense que asegura seguir las noticias ambientales por ningún motivo en particular (21% frente al 8% del conjunto de Andalucía).

En contraposición, se observa un menor interés relativo por su preocupación por la contaminación y el cambio climático, así como una menor motivación derivada de la preocupación por dejarle un mejor planeta a las siguientes generaciones.

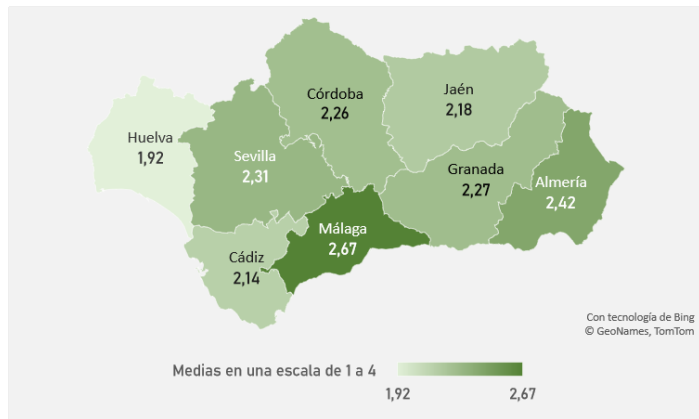
Gráfico 19:

¿PODRÍA INDICAR EL MOTIVO PRINCIPAL DE SU INTERÉS POR LA INFORMACIÓN RELACIONADA CON EL MEDIO AMBIENTE? SEÑALE UN MÁXIMO DE 3.



FUENTE: ELABORACIÓN PROPIA. PORCENTAJES CALCULADOS SOBRE EL N TOTAL. PREGUNTA 2.1 CUESTIONARIO EBA 2021. BASE TOTAL: 2.834 PERSONAS. BASE HUELVA: 320 PERSONAS (PREGUNTA REALIZADA A AQUELLAS PERSONAS QUE RESPONDEN EN LA PREGUNTA ANTERIOR SEGUIR CON AL MENOS "POCO" INTERÉS LAS NOTICIAS MEDIOAMBIENTALES).

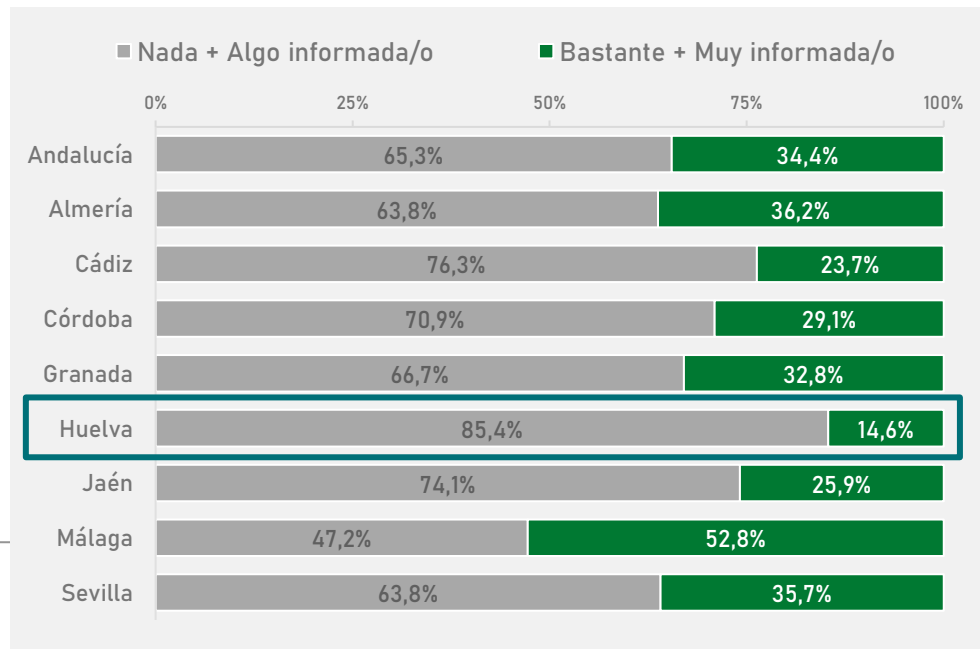
Nivel de información autopercibido sobre asuntos ambientales



FUENTE: ELABORACIÓN PROPIA. PREGUNTA 3 CUESTIONARIO EBA 2021. BASE TOTAL: 3019 PERSONAS. Base Huelva: 376 personas.

Ilustración 10 (izquierda) y Gráfico 20 (derecha):
¿EN QUÉ MEDIDA SE CONSIDERA UD. INFORMADA/O SOBRE ASUNTOS RELACIONADOS CON EL MEDIO AMBIENTE?

Un 85% de la población onubense se siente poco informada sobre los asuntos relacionados con el medio ambiente, frente al 15% de onubenses que consideran estar bastante o muy informados en estos temas.

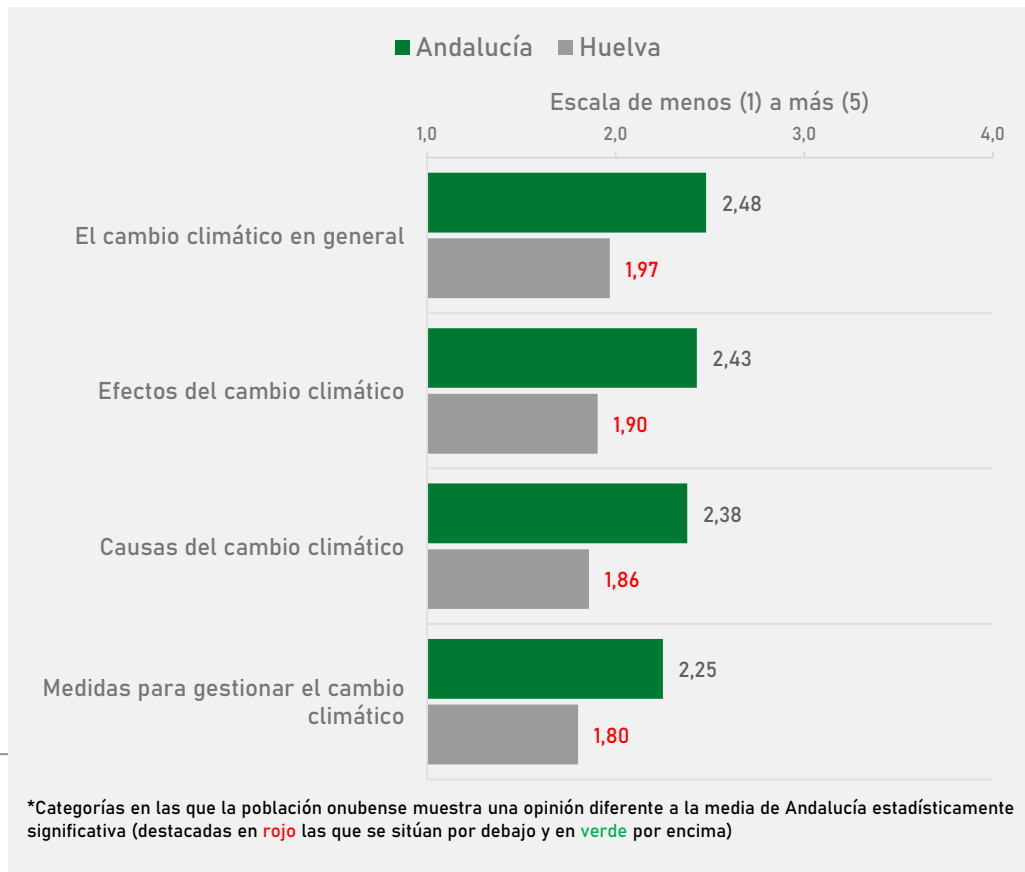


FUENTE: ELABORACIÓN PROPIA. PREGUNTA 3 CUESTIONARIO EBA 2021. BASE TOTAL: 3019 PERSONAS. BASE HUELVA: 376 PERSONAS.

Nivel de información sobre los aspectos del cambio climático

De igual forma, al preguntar por el nivel de información ambiental sectorial, se observan niveles de información significativamente inferiores en la población onubense frente al conjunto de la población andaluza. De hecho, todos los niveles de información de la población onubense en relación con aspectos específicos sobre el cambio climático presentan medias inferiores a los 2 puntos sobre 4.

Gráfico 21:
¿Y SOBRE LOS SIGUIENTES ASPECTOS DEL CAMBIO CLIMÁTICO, EN QUÉ MEDIDA SE CONSIDERA UD. INFORMADA/O?

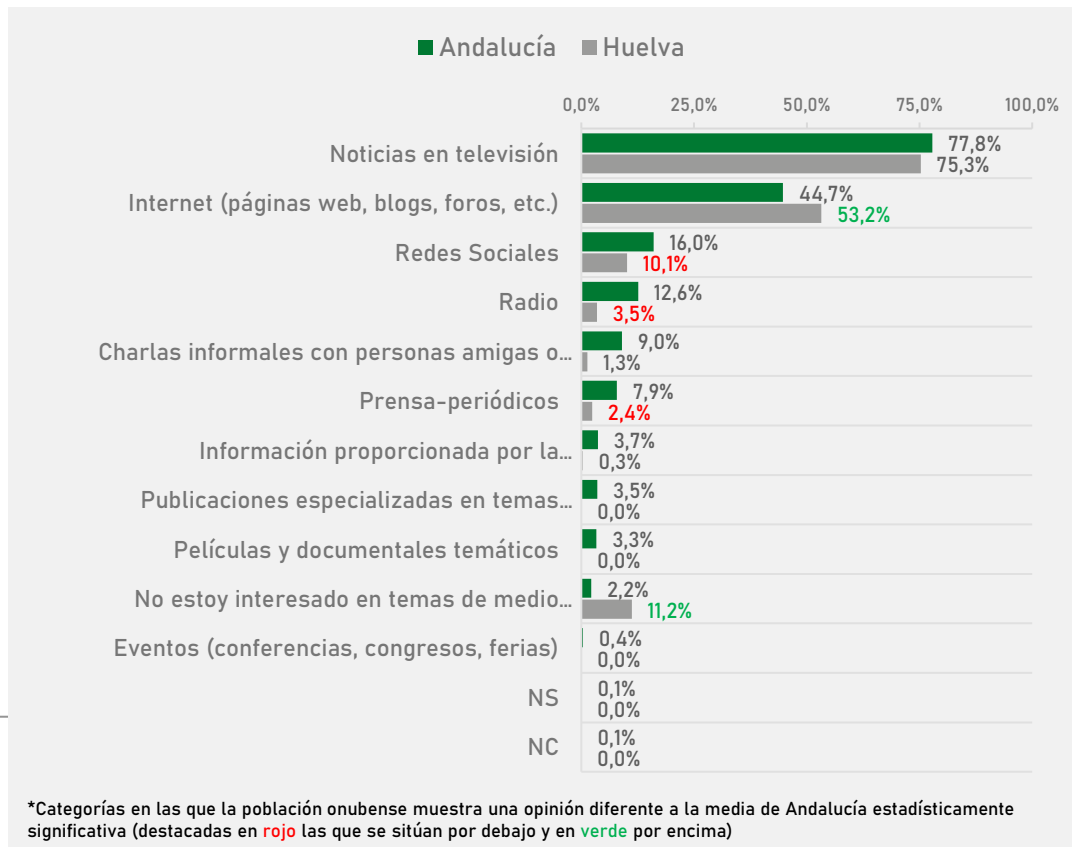


Medios y canales por los que se obtiene la información ambiental

Las noticias televisivas son la principal fuente de información utilizada por la población de Andalucía y la de Huelva a la hora de informarse sobre temas medioambientales (78% y 75%, respectivamente). En un segundo orden de importancia se encuentra la utilización de Internet, seguida por las Redes Sociales.

Gráfico 22:

POR FAVOR, DÍGAME A TRAVÉS DE QUÉ CANALES O VÍAS DE COMUNICACIÓN, HA OBTENIDO INFORMACIÓN DE FORMA MÁS FRECUENTE EN TEMAS DE MEDIO AMBIENTE A LO LARGO DE LOS ÚLTIMOS MESES. ELIJA UN MÁXIMO DE 3.



Comportamiento ciudadano frente al medio ambiente

Capítulo 4.

Frecuencia de realización de comportamientos proambientales

Huelva destaca por su baja implicación en todos los comportamientos proambientales analizados. De hecho, en relación con las 3 actividades más realizadas por la población andaluza, sólo un 8% de su población asegura reducir su consumo de energía siempre o bastantes veces; sólo un 7% asegura hacer lo mismo en la reducción de consumo de agua; y sólo un 18% en el caso de las actividades relacionadas con el reciclaje.

Gráfico 23:

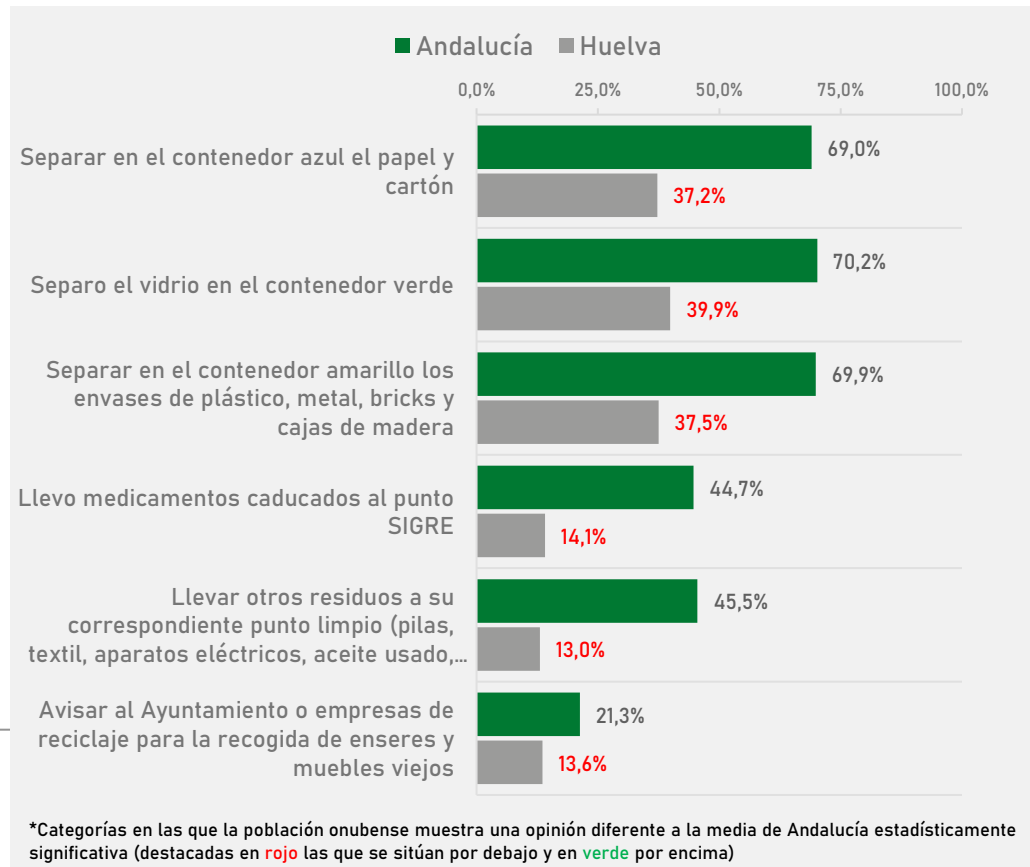
¿PODRÍA INDICARME SI EN LOS ÚLTIMOS SEIS MESES HA REALIZADO ALGUNA DE LAS SIGUIENTES ACCIONES POR MOTIVOS AMBIENTALES O RELACIONADOS CON EL CAMBIO CLIMÁTICO? (SIEMPRE + BASTANTE)



Frecuencia de realización de comportamientos relacionados con la gestión de residuos domésticos

Huelva vuelve a presentar niveles de implicación significativamente inferiores al conjunto de Andalucía en las actividades proambientales centradas en la gestión doméstica de residuos.

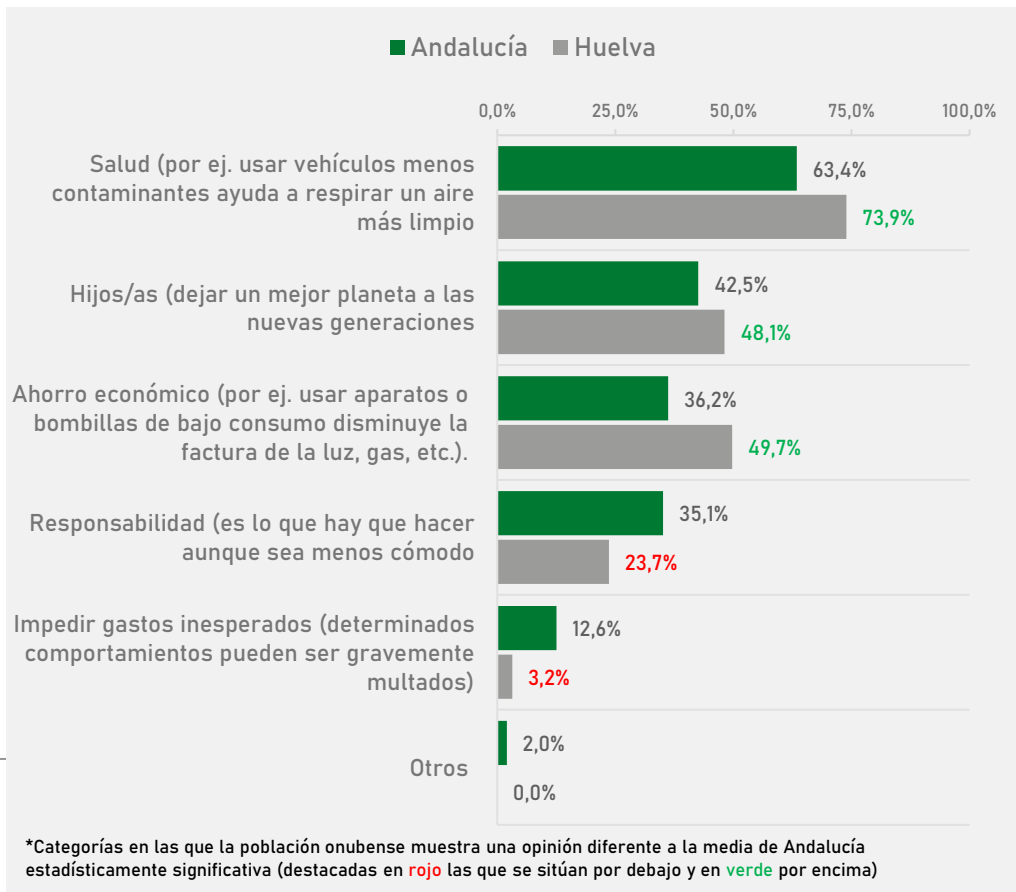
Gráfico 24:
EN RELACIÓN CON LOS RESIDUOS DOMÉSTICOS QUE SE GENERAN EN SU HOGAR, ¿PODRÍA INDICARME CON QUÉ FRECUENCIA SE REALIZAN EN SU HOGAR LAS SIGUIENTES ACCIONES? (SIEMPRE + BASTANTE).



Motivos por los que realizar comportamientos proambientales

Aunque la población onubense presenta motivaciones muy similares al conjunto de la población andaluza, se señala significativamente más los motivos relacionados con **la salud** (74% frente al 63% de la población andaluza en su conjunto); **dejar un mejor planeta a las nuevas generaciones** (48% frente al 36%); y **el ahorro económico** (50% frente al 36%).

Gráfico 25:
POR FAVOR INDIQUE QUÉ DOS MOTIVOS CREE QUE PODRÍA MOVILIZARLE MÁS A USTED PARA CONTRIBUIR A SOLUCIONAR ALGUNOS PROBLEMAS AMBIENTALES.



Percepción ciudadana de la **gestión ambiental en Andalucía**

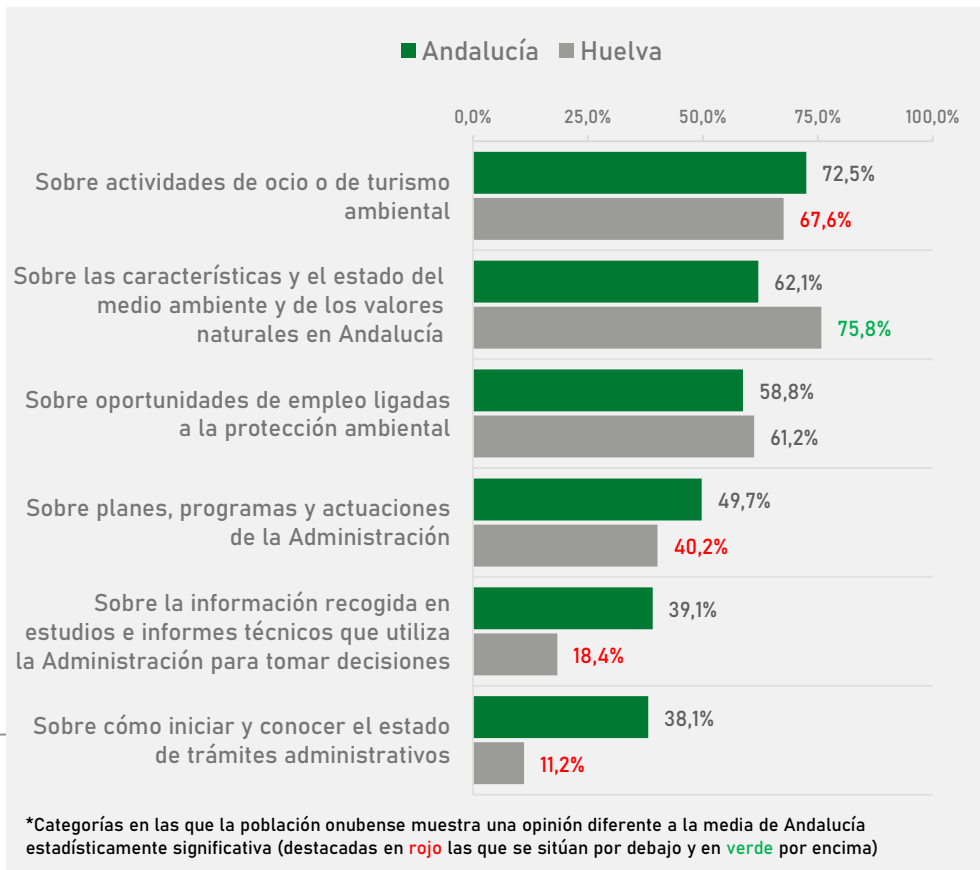
Capítulo 5.

Nivel de interés sobre la información ambiental facilitada por la Administración Pública

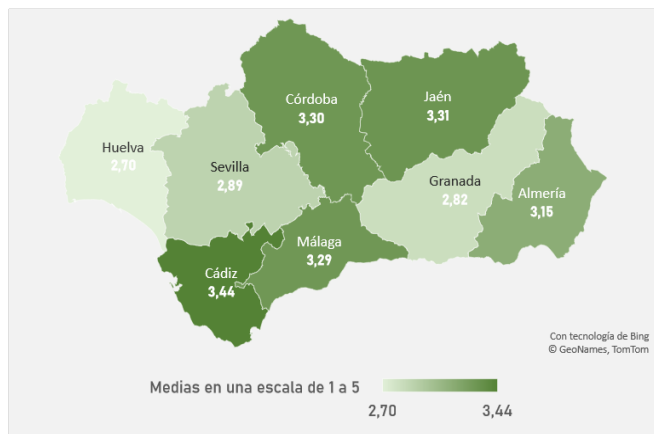
La población onubense está significativamente más interesada que la del conjunto de Andalucía en las características y el estado del medio ambiente y los valores naturales de Andalucía (el 76% de la población onubense selecciona que el tema les interesa, frente al 62% del conjunto de la población andaluza). En contraposición, se presentan menores niveles de interés en las actividades de ocio y turismo ambiental; los planes, programas y actuaciones de la Administración; la información recogida en estudios e informes técnicos que utiliza la Administración para tomar decisiones; y la información relativa a sobre cómo iniciar y conocer el estado de trámites administrativos.

Gráfico 26:

¿QUÉ TIPO DE INFORMACIÓN AMBIENTAL LE GUSTARÍA QUE FACILITASE LA ADMINISTRACIÓN PÚBLICA? (EL TEMA ME INTERESA).



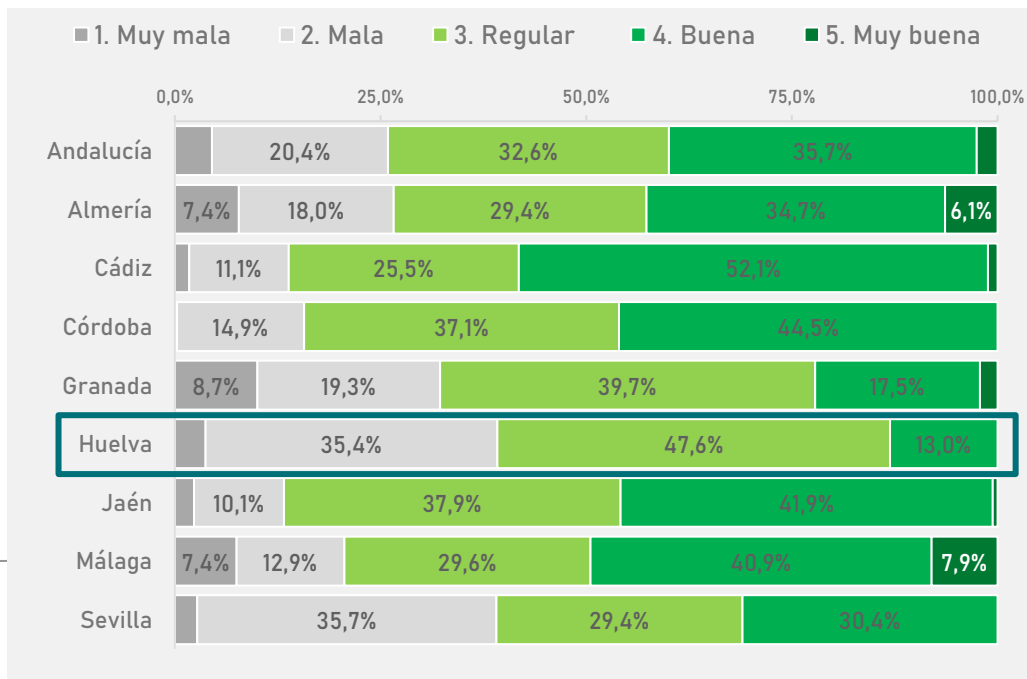
Valoración de la actuación de la Junta de Andalucía en la protección del medioambiente



FUENTE: ELABORACIÓN PROPIA. PREGUNTA 24 CUESTIONARIO EBA 2021.
BASE TOTAL: 3019 PERSONAS. Base Huelva: 376 personas.

**Ilustración 11 (izquierda) y Gráfico 27 (derecha):
EN CONJUNTO ¿CÓMO CALIFICARÍA UD. LA ACTUACIÓN DE LA JUNTA DE ANDALUCÍA EN RELACIÓN CON LA PROTECCIÓN DEL MEDIO AMBIENTE?**

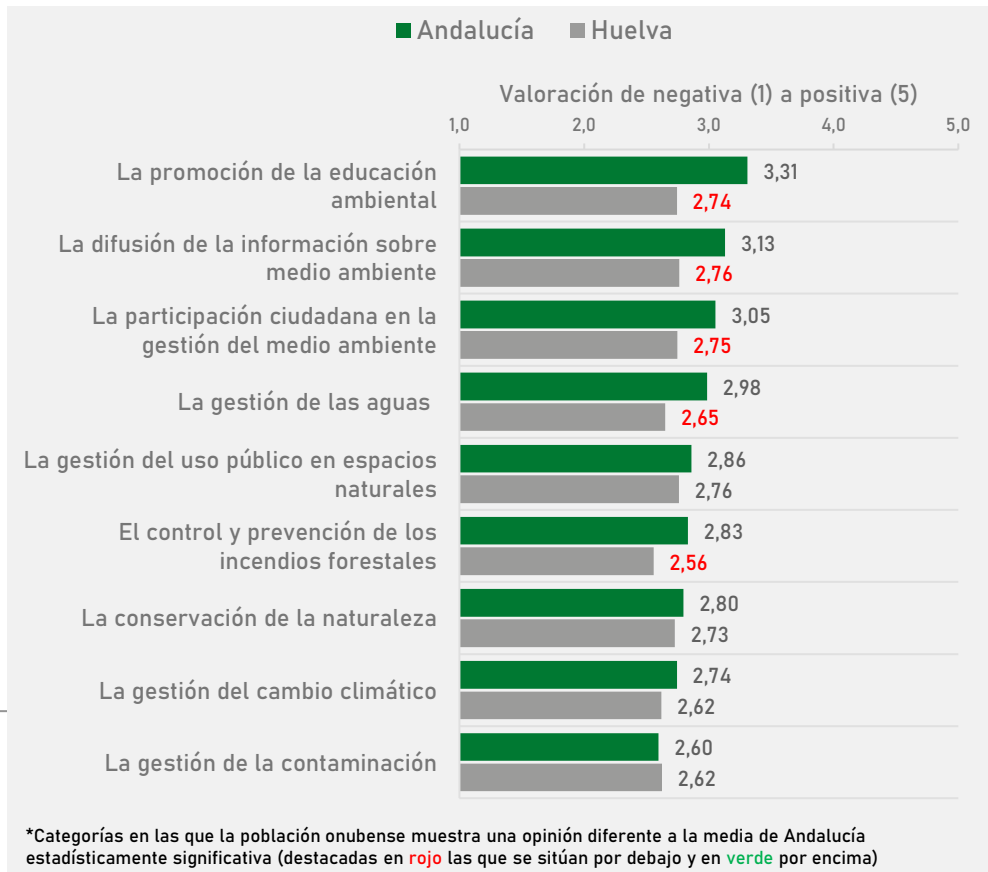
Huelva es el territorio más crítico con la actuación de la Junta de Andalucía en relación con la protección del medio ambiente, de hecho, sólo un 13% de su población valora esta actuación como buena o muy buena.



Valoración sectorial de la actuación de la Junta de Andalucía

La población de la provincia de Huelva valora de manera menos favorable que la andaluza la mayoría de actuaciones de la Junta de Andalucía, destacándose las bajas valoraciones en la promoción de la educación ambiental, la difusión de la información sobre el medio ambiente, la participación ciudadana en la gestión del medio ambiente, la gestión de las aguas y el control y prevención de los incendios forestales.

Gráfico 28:
Y DE MANERA MÁS CONCRETA, ¿CÓMO VALORA LA ACTUACIÓN DE LA JUNTA DE ANDALUCÍA CON RELACIÓN A LOS SIGUIENTES TEMAS?



Valoración del comportamiento ambiental de...

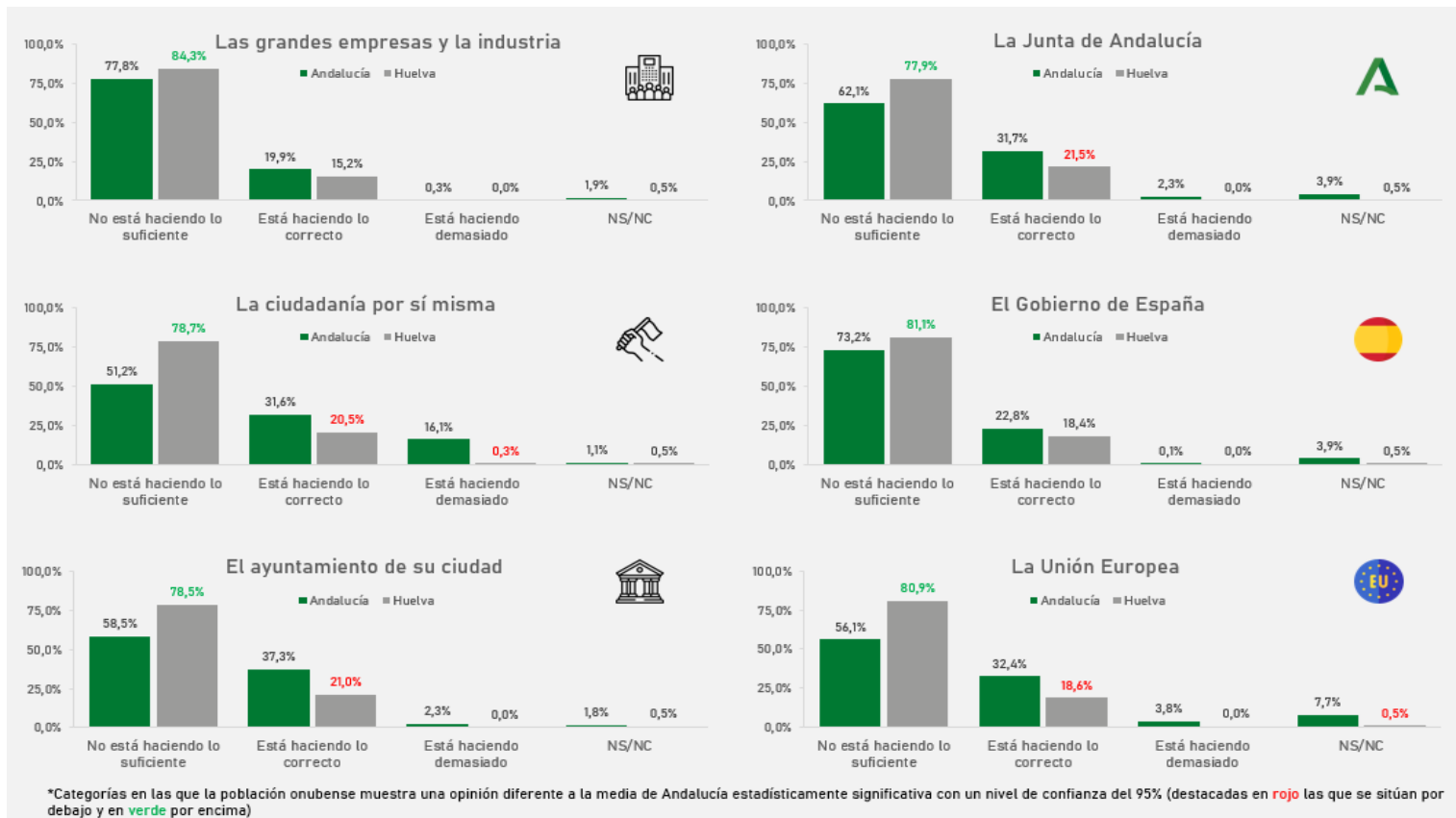


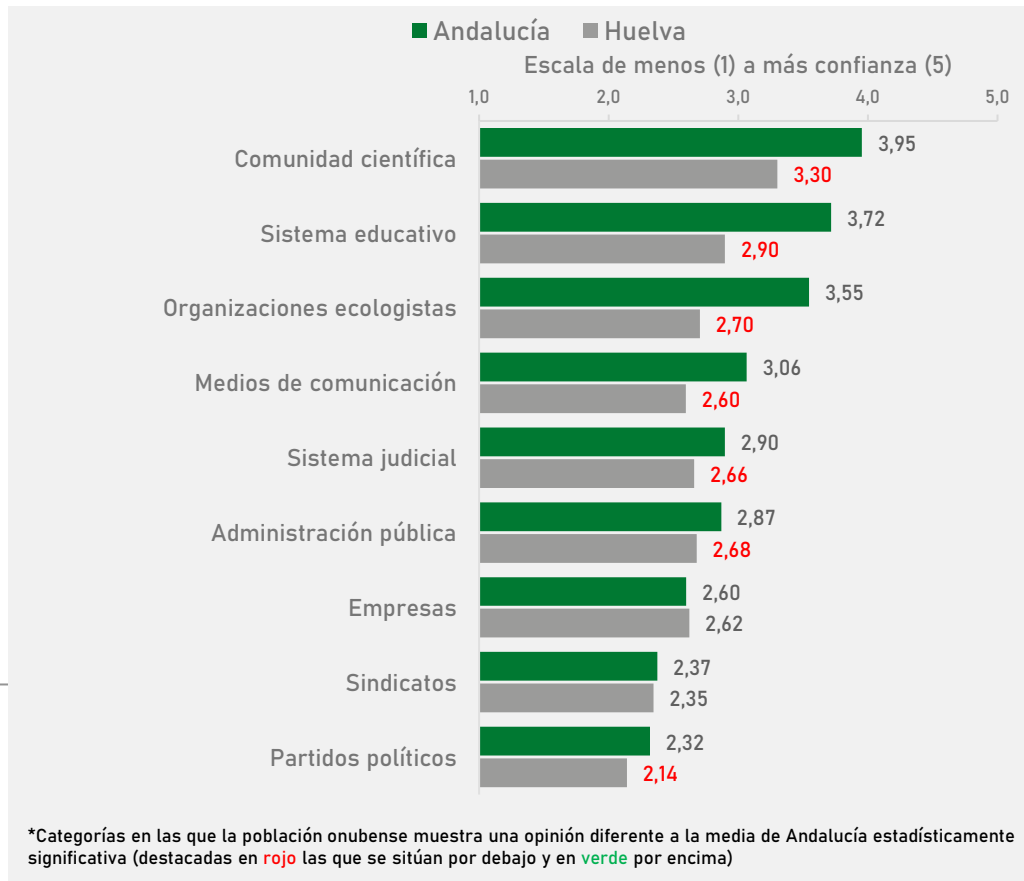
Ilustración 12: EN SU OPINIÓN ¿ESTÁ HACIENDO DEMASIADO, LO CORRECTO, O NO ESTÁ HACIENDO LO SUFICIENTE CADA UNO DE LOS SIGUIENTES ORGANISMOS/AGENTES PARA PROTEGER EL MEDIO AMBIENTE Y ENFRENTAR EL CAMBIO CLIMÁTICO? PORCENTAJE QUE ESTÁ HACIENDO LO CORRECTO

Grado de confianza en...

La población onubense presenta grados de confianza significativamente inferiores al conjunto de Andalucía en todos los agentes sociales. Concretamente, sólo la comunidad científica obtiene una media superior a los 3 puntos sobre 5, mientras que el resto de agentes presentan medias de confianza entre los 2,14 y 2,90 puntos sobre 5.

Gráfico 29:

Y MÁS EN CONCRETO LE VOY A MENCIONAR UNA SERIE DE INSTITUCIONES Y ORGANIZACIONES ¿PODRÍA UD. DECIRME QUÉ GRADO DE CONFIANZA LE MERECEN LAS SIGUIENTES ORGANIZACIONES A LA HORA DE OFRECER SOLUCIONES A LOS PROBLEMAS DEL MEDIO AMBIENTE Y PARA ENFRENTAR LOS PROBLEMAS DEL CAMBIO CLIMÁTICO?





Junta de Andalucía