

# Ecobarómetro Andalucía

## Informe provincial: Jaén

2021



---

### Edita

Consejería de Agricultura, Ganadería, Pesca y Desarrollo Sostenible. Junta de Andalucía.  
Sevilla, 2022.

### Dirección

Secretaría General de Medio Ambiente, Agua y Cambio Climático

### Dirección Científico-Técnica y Redacción

Red2Red: Anabel Suso Araico (Coord.), Natalia Olmos Sáez y Jesús Barbero Quirós.

### Realización de la encuesta

NEXO SCA

### Imágenes prediseñadas

Cortesía de flaticon

El EcoBarómetro de Andalucía 2021 es un producto de la Red de Información Ambiental de Andalucía.

## 0. Presentación

---

El Ecobarómetro de Andalucía (EBA), en su edición 2021, es el resultado de una iniciativa, cofinanciada con FEDER, de la Secretaría General de Medio Ambiente, Agua y Cambio Climático, adscrita a la Consejería de Agricultura, Ganadería, Pesca y Desarrollo Sostenible de la Junta de Andalucía. Se trata de un estudio desarrollado desde 2001, que busca evaluar cómo la población andaluza percibe, comprende y se responsabiliza de la situación ambiental, lo que supone una herramienta fundamental para la toma de decisiones políticas y la gestión.

El EBA 2021 tiene como propósito recoger evidencia empírica en Andalucía acerca de los niveles de conciencia, familiaridad y conocimiento de la influencia que el modo de vida y los hábitos de consumo de la población tienen en el calentamiento global y en otros impulsores del cambio global. Asimismo, busca conocer la sensibilidad social, el compromiso ambiental y la actitud de la población andaluza respecto a determinados comportamientos que pueden incidir en el estado medioambiental en la región.

Se trata de una encuesta presencial representativa de la población de 18 y más años residente en Andalucía, ajustada a la distribución de la sociedad andaluza según sexo, edad y provincias de residencia. Además, se incluye un análisis representativo y segmentado según ecorregiones, es decir, unidades territoriales con una misma base biofísica, socioeconómica y cultural. Se trata de una adaptación que viene realizando el EBA desde su edición 2013 proveniente de la Propuesta de Regionalización Ecológica para Andalucía (Borja et al., 2004).

A continuación, se presentan los principales resultados asociados a la provincia de **Jaén**, analizando las percepciones, actitudes y comportamientos ambientales de su población con la de otras ecorregiones de Andalucía y la población regional.

1

Metodología y muestra

2

La percepción ciudadana del medio ambiente en Andalucía

2.1

Percepción general

2.2

Valores y creencias sobre el medio ambiente

2.3

Percepciones y creencias sobre el cambio climático

2.4

Valoración del entorno local

2.5

Amenazas ambientales

3

La relación de la ciudadanía con la información sobre el medio ambiente en Andalucía

4

Comportamiento ciudadano frente al medio ambiente

5

Percepción ciudadana de la gestión ambiental en Andalucía

# Metodología y muestra

Capítulo 1.

## Ficha técnica



- **ÁMBITO:** Comunidad Autónoma de Andalucía – Provincia de Jaén.



- **UNIVERSO:** Población andaluza de ambos sexos de 18 años y más.



- **MUESTRA:** Andalucía 3.019 encuestas y Jaén 375. Muestra realizada a través de un muestreo polietápico estratificado no proporcional, aunque para asegurar un error muestral máximo del  $\pm 5\%$  a nivel provincial se ha establecido una afijación uniforme.
- **PONDERACIÓN:** Para realizar el análisis de los datos totales, se ha realizado un factor de ponderación.



- **METODOLOGÍA:** Encuestas realizadas de manera presencial en hogares, asistidas por tablets, en el periodo comprendido entre el 3 de julio y el 9 de agosto de 2021.



- **ERROR MUESTRAL:**
- Para Andalucía, con un tamaño de 3.019 entrevistas, se considera que el error muestral queda fijado en el  $\pm 1,81\%$ , para datos globales,  $p=q=0.5$ , con un nivel de confianza del 95%.
- Para Jaén, con un tamaño de 375 entrevistas, se considera que el error muestral queda fijado en el  $\pm 5,06\%$ , para datos globales,  $p=q=0.5$ , con un nivel de confianza del 95%



# La percepción ciudadana del **medio ambiente en Andalucía**

Capítulo 2.

---

# La percepción ciudadana del medio ambiente en Andalucía

## 2.1. Percepción general



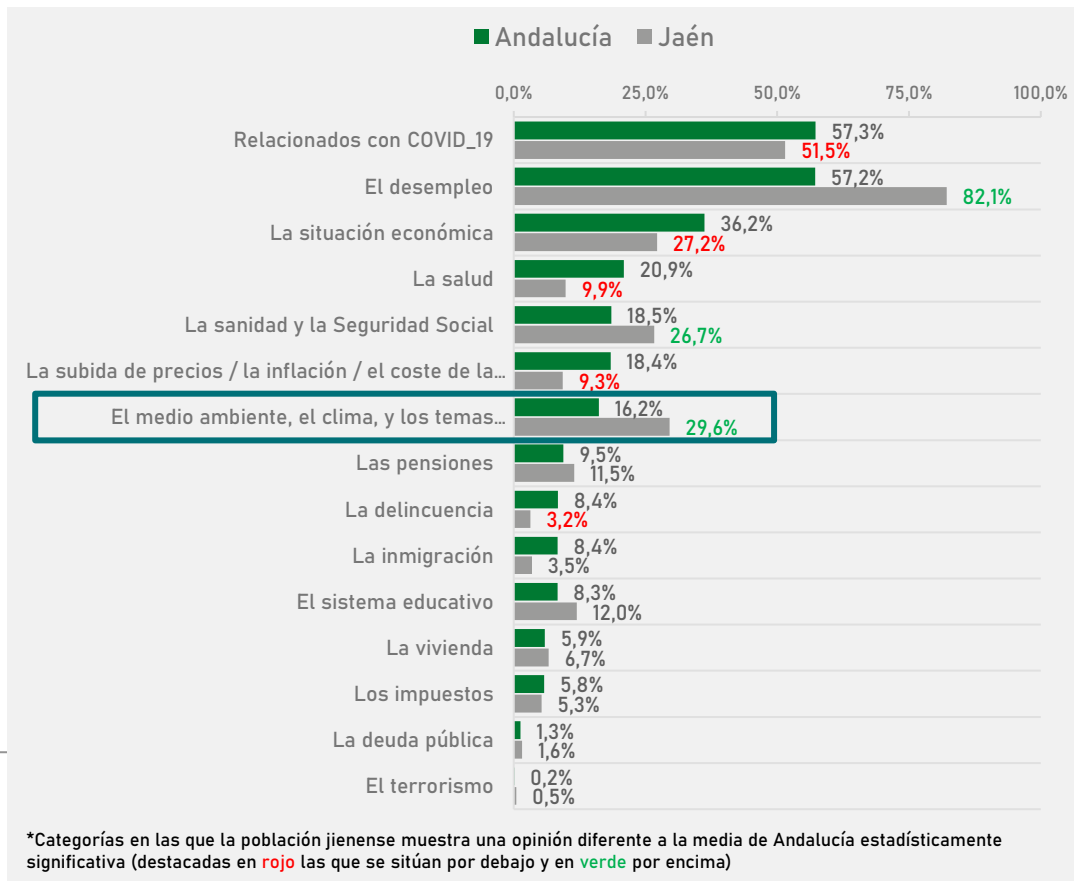
## Principales problemas de Andalucía

Para la población jienense, el principal problema de Andalucía en la actualidad es, a gran distancia del resto, el desempleo con 82% de menciones.

En cuanto a los temas medioambientales, Jaén es la provincia que más menciona estos asuntos como uno de los tres problemas más importantes de Andalucía (30% frente al 16%).

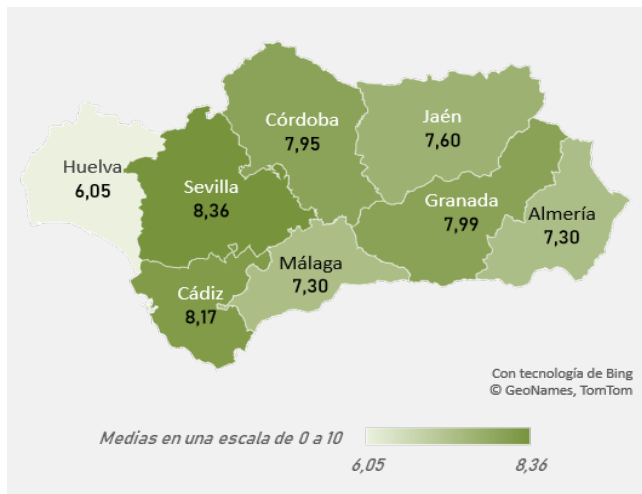
### Gráfico 1:

¿CUÁLES CONSIDERA UD. QUE SON POR ORDEN DE PRIORIDAD LOS TRES PROBLEMAS MÁS IMPORTANTES DE ANDALUCÍA EN LA ACTUALIDAD? (TOTAL MENCIONES)



## 2.1. Percepción general

# Grado de preocupación ambiental en Andalucía

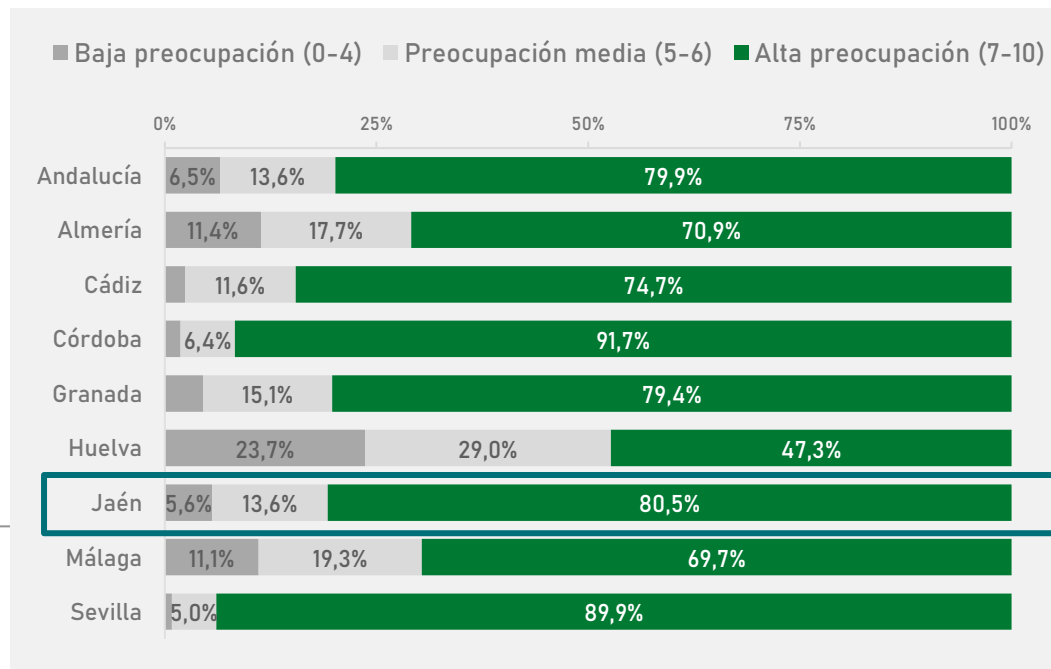


FUENTE: ELABORACIÓN PROPIA. PREGUNTA 29 CUESTIONARIO EBA 2021. BASE TOTAL: 3.019 PERSONAS. BASE JAÉN: 375 PERSONAS.

### Ilustración 1 (izquierda) y Gráfico 2 (derecha):

EN UNA ESCALA DE 0 A 10, EN LA QUE 0 SIGNIFICA QUE NO ESTÁ UD. NADA PREOCUPADO/A CON EL MEDIO AMBIENTE Y EL 10 QUE ESTÁ MUY PREOCUPADO/O Y PROCURA PRESERVARLO CON SU COMPORTAMIENTO; ¿DÓNDE SE COLOCARÍA?

- El 81% de la población de Jaén está muy preocupada por el medio ambiente (con valores superiores a los 7 puntos en una escala de 1 a 10), dato muy similar al del conjunto de Andalucía (80%).



FUENTE: ELABORACIÓN PROPIA. PREGUNTA 29 CUESTIONARIO EBA 2021. BASE TOTAL: 3.019 PERSONAS. Base Jaén: 375 personas.

---

# La percepción ciudadana del medio ambiente en Andalucía

## 2.2.

### Valores y creencias sobre el medio ambiente

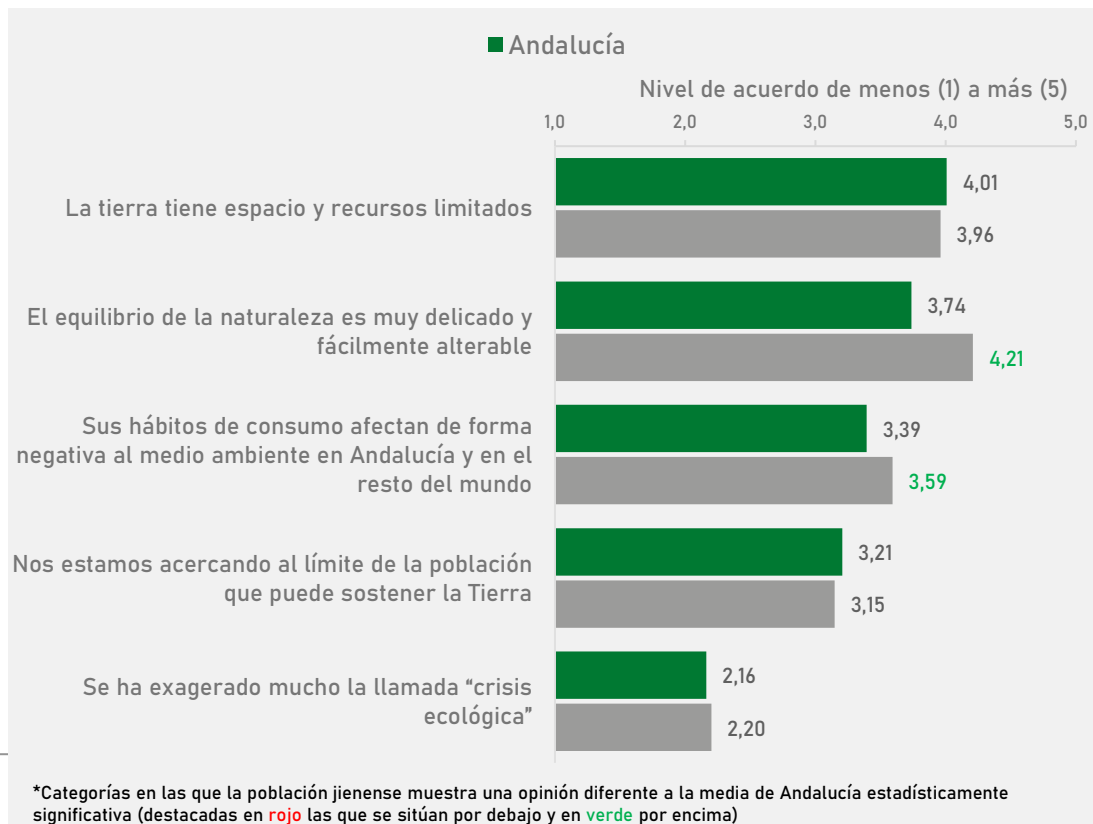
## Conciencia del límite

La **CONCIENCIA DE LÍMITE** se refiere a la conciencia o percepción de que los recursos de la biosfera son limitados.

La provincia de Jaén obtiene medias significativamente superiores al conjunto de Andalucía en las afirmaciones “El equilibrio de la naturaleza es muy delicado y fácilmente alterable” (media de 4,21 puntos sobre 5 frente al 3,74 de Andalucía) y “Sus hábitos de consumo afectan de forma negativa al medio ambiente en Andalucía y en el resto del mundo” (media de 3,59 frente al 3,39 de Andalucía).

### Gráfico 3:

#### NIVEL DE ACUERDO CON AFIRMACIONES SOBRE LA CONCIENCIA DEL LÍMITE

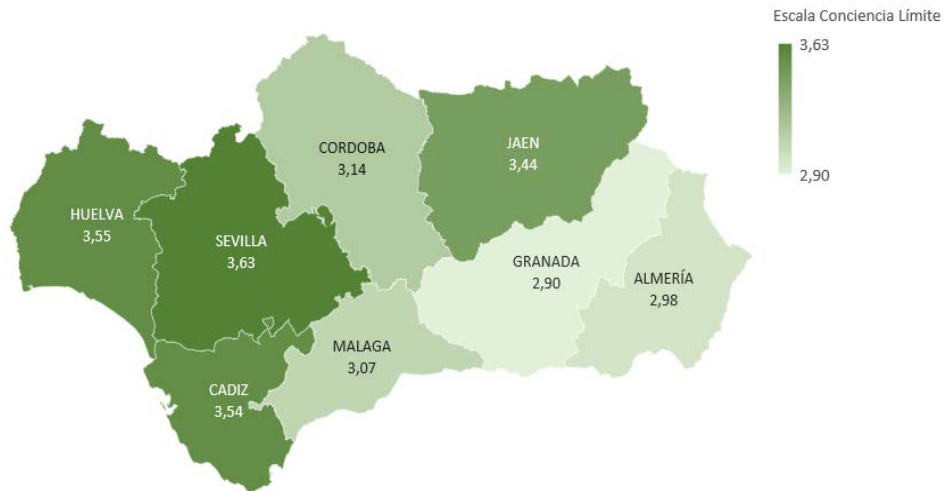


FUENTE: ELABORACIÓN PROPIA. SELECCIÓN DE PREGUNTAS 8 Y 10 CUESTIONARIO EBA 2021. “EN DESACUERDO” AGRUPA LAS RESPUESTAS “MUY EN DESACUERDO” Y “EN DESACUERDO”. “DE ACUERDO” AGRUPA LAS RESPUESTAS “MUY DE ACUERDO” Y “DE ACUERDO”. “INDIFERENTE” SON QUIENES NO SE INCLINAN POR NINGUNA DE LAS RESPUESTAS (NI DE ACUERDO NI EN DESACUERDO). BASE TOTAL: 3.019 PERSONAS. BASE JAÉN: 375 PERSONAS.

## Índice de la Conciencia del Límite por provincias

Los resultados obtenidos para Andalucía en el indicador de conciencia del límite muestran diferencias interprovinciales:

- **La zona occidental de Andalucía muestra las medias más altas:** Huelva, Sevilla y Cádiz con medias superiores a 3,5 en la escala de 1 a 5.
- **En un nivel medio** se encuentran las provincias de Jaén, Córdoba y Málaga
- **Las provincias con menor conciencia del límite residen en** Granada (2,90) y Almería (2,98)



### Ilustración 2:

#### ÍNDICE DE LA CONCIENCIA DEL LÍMITE POR PROVINCIAS

FUENTE: ELABORACIÓN PROPIA. ESCALA CONSTRUIDA A PARTIR DE SELECCIÓN DE ÍTEMS DE PREGUNTAS 8 Y 10 CUESTIONARIO EBA 2021. LA DIMENSIÓN SE HA CONSTRUIDO PROMEDIANDO LOS VALORES DEL NIVEL DE ACUERDO (QUE VA DE 1 "MUY EN DESACUERDO" A 5 "MUY DE ACUERDO"), RESULTANDO EN UNA ESCALA DE 1 A 5, DONDE A MAYOR VALOR HAY MAYOR CONCIENCIA DE LÍMITE. SE HA PRECISADO INVERTIR EL SENTIDO DE ALGUNO DE LOS ÍTEMS QUE LA COMPONEN. BASE TOTAL: 3.019 PERSONAS. BASE JAÉN: 375 PERSONAS.

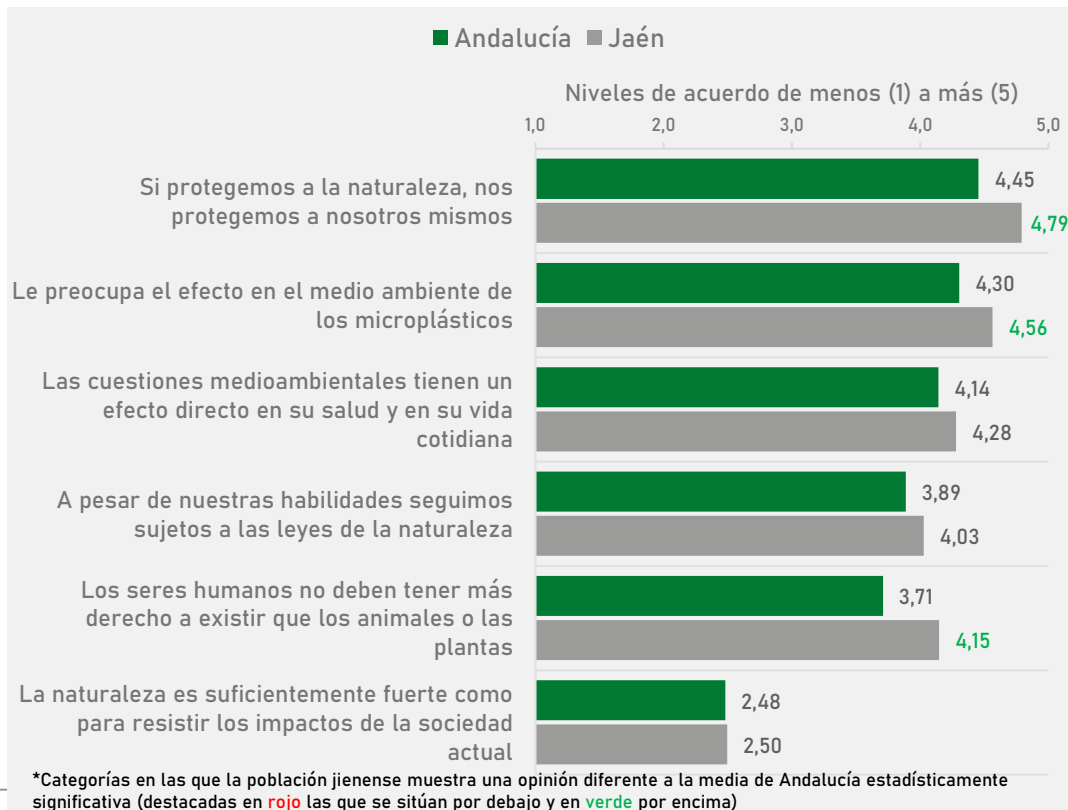
## Ecocentrismo

Los VALORES ECOCENTRISTAS tienen que ver con ideas sobre el desequilibrio que los seres humanos están causando a la Naturaleza y la necesidad de respeto a ésta.

la provincia de Jaén destaca, en el contexto regional, por sus altos niveles de acuerdo en todas las afirmaciones ecocentristas.

### Gráfico 4:

#### NIVEL DE ACUERDO CON LAS AFIRMACIONES ECOCENTRISTAS

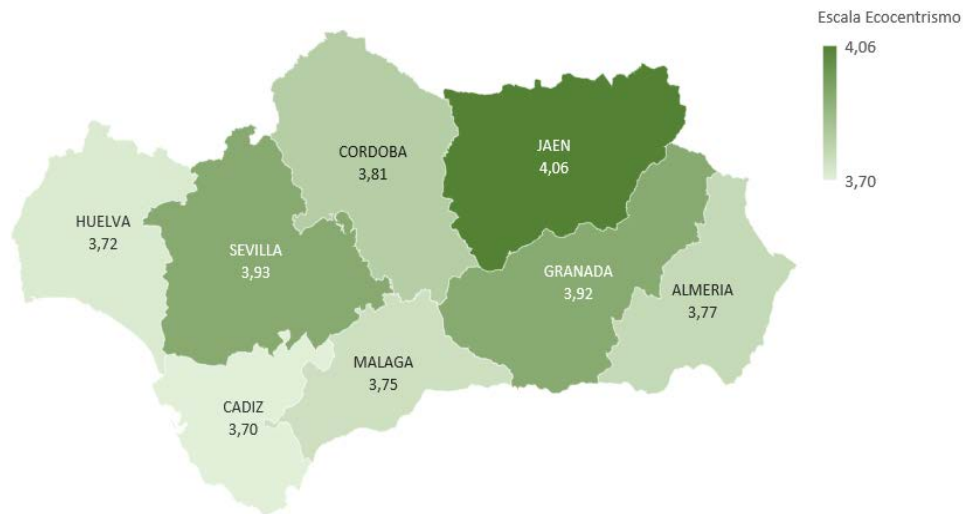


FUENTE: ELABORACIÓN PROPIA. SELECCIÓN DE PREGUNTAS 8 Y 10 CUESTIONARIO EBA 2021. "EN DESACUERDO" AGRUPA LAS RESPUESTAS "MUY EN DESACUERDO" Y "EN DESACUERDO". "DE ACUERDO" AGRUPA LAS RESPUESTAS "MUY DE ACUERDO" Y "DE ACUERDO". "INDIFERENTE" SON QUIENES NO SE INCLINAN POR NINGUNA DE LAS RESPUESTAS (NI DE ACUERDO NI EN DESACUERDO). BASE TOTAL: 3.019 PERSONAS. BASE JAÉN: 375 PERSONAS.

## Índice de Ecocentrismo por provincias

Los resultados obtenidos para Andalucía en el indicador de Ecocentrismo muestran diferencias interprovinciales:

- **Las provincias más ecocentristas son** Jaén (4,06), Sevilla (3,93) y Granada (3,92)
- **En un nivel medio** se encuentran las provincias de Huelva y Cádiz (3,72 y 3,70, respectivamente).
- **Las provincias con menores grados de ecocentrismo son** Córdoba (3,81), Almería (3,77) y Málaga (3,75)



### Ilustración 3:

#### ÍNDICE DE ECOCENTRISMO POR PROVINCIAS

FUENTE: ELABORACIÓN PROPIA. ESCALA CONSTRUIDA A PARTIR DE SELECCIÓN DE ÍTEMS DE PREGUNTAS 8 Y 10 CUESTIONARIO EBA 2021. LA DIMENSIÓN SE HA CONSTRUÍDO PROMEDIANDO LOS VALORES DEL NIVEL DE ACUERDO (QUE VA DE 1 “MUY EN DESACUERDO” A 5 “MUY DE ACUERDO”), RESULTANDO EN UNA ESCALA DE 1 A 5, DONDE A MAYOR VALOR HAY MAYOR ECOCENTRISMO. SE HA PRECISADO INVERTIR EL SENTIDO DE ALGUNO DE LOS ÍTEMS QUE LA COMPONEN. BASE TOTAL: 3.019 PERSONAS. BASE JAÉN: 375 PERSONAS.

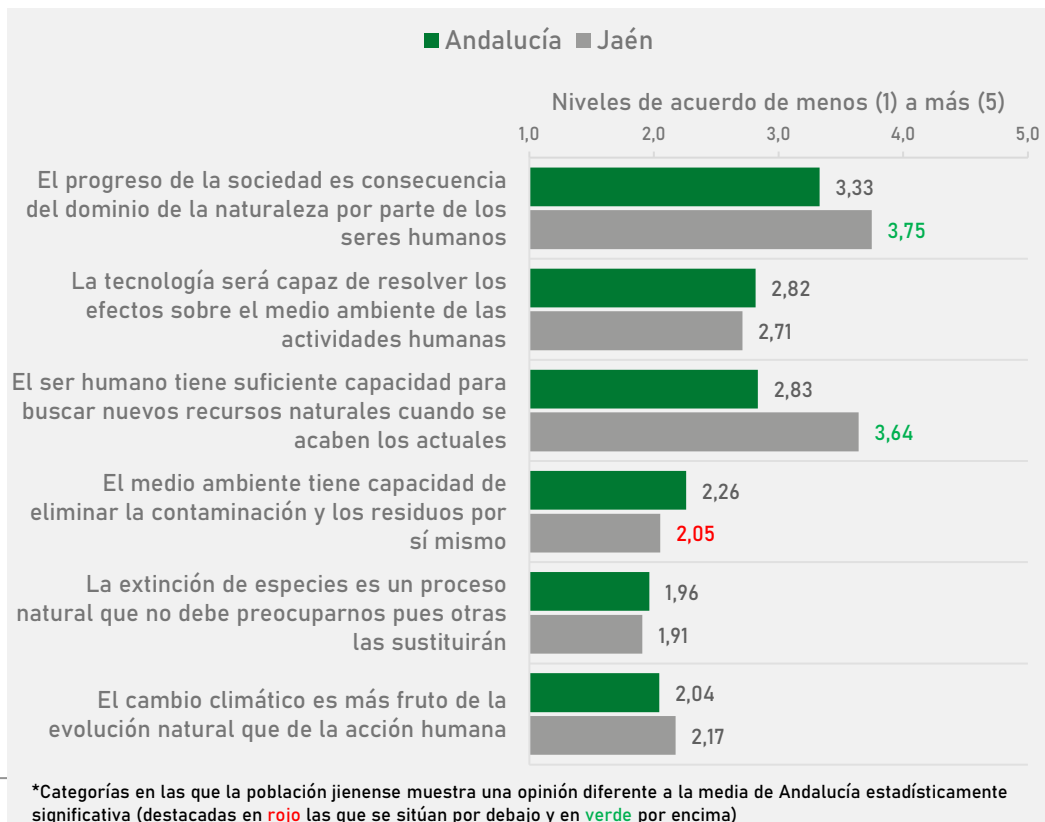
## Antropocentrismo

El **ANTROPOCENTRISMO** tiene que ver con valoraciones que centran la supremacía de los seres humanos frente al medio y a la Naturaleza, siendo relativamente y en la mayoría de los casos opuestos al ecocentrismo.

La provincia de Jaén destaca por sus altos niveles de acuerdo en las afirmaciones antropocentristas “El progreso de la sociedad es consecuencia del dominio de la naturaleza por parte de los seres humanos” (media de 3,75 sobre 5 frente al 3,33 de Andalucía) y “El ser humano tiene suficiente capacidad para buscar nuevos recursos naturales cuando se acaben los actuales” (media de 3,66 frente al 2,83 del conjunto de la región) (ver Gráfico 5).

### Gráfico 5:

#### NIVEL DE ACUERDO CON LAS AFIRMACIONES ANTRÓPOCENTRISTAS

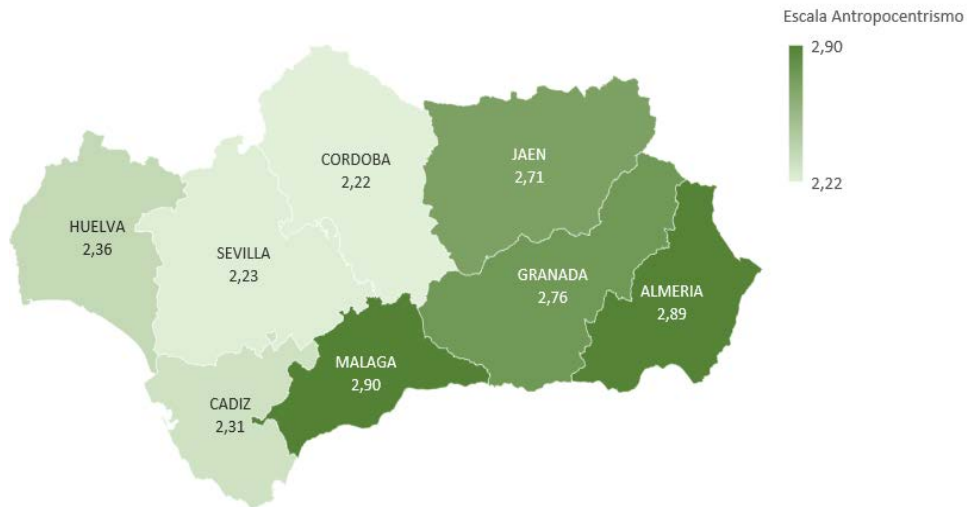




## Índice de Antropocentrismo por provincias

Los resultados obtenidos para Andalucía en el indicador de Antropocentrismo muestran diferencias interprovinciales:

- **Las provincias más antropocéntricas son** Málaga (2,90), Almería (2,89), Granada (2,76) y Jaén (2,71).
- **Las provincias que presentan menores grados de antropocentrismo son** Huelva (2,36), Sevilla (2,23), Cádiz (2,31) y Córdoba (2,22).



### Ilustración 4:

#### ÍNDICE DE ANTROPOCENTRISMO POR PROVINCIAS

FUENTE: ELABORACIÓN PROPIA. N= 3.019 PERSONAS RESIDENTES DE ANDALUCÍA. ESCALA CONSTRUIDA A PARTIR DE SELECCIÓN DE ÍTEMS DE PREGUNTAS 8 Y 10 CUESTIONARIO EBA 2021. LA DIMENSIÓN SE HA CONSTRUIDO PROMEDIANDO LOS VALORES DEL NIVEL DE ACUERDO (QUE VA DE 1 "MUY EN DESACUERDO" A 5 "MUY DE ACUERDO"), RESULTANDO EN UNA ESCALA DE 1 A 5, DONDE A MAYOR VALOR HAY MAYOR ANTROPOCENTRISMO. SE HA PRECISADO INVERTIR EL SENTIDO DE ALGUNO DE LOS ÍTEMS QUE LA COMPONEN. BASE TOTAL: 3.019 PERSONAS. BASE JAÉN: 375 PERSONAS.

---

# La percepción ciudadana del medio ambiente en Andalucía

## 2.3.

### Percepciones y creencias sobre el cambio climático

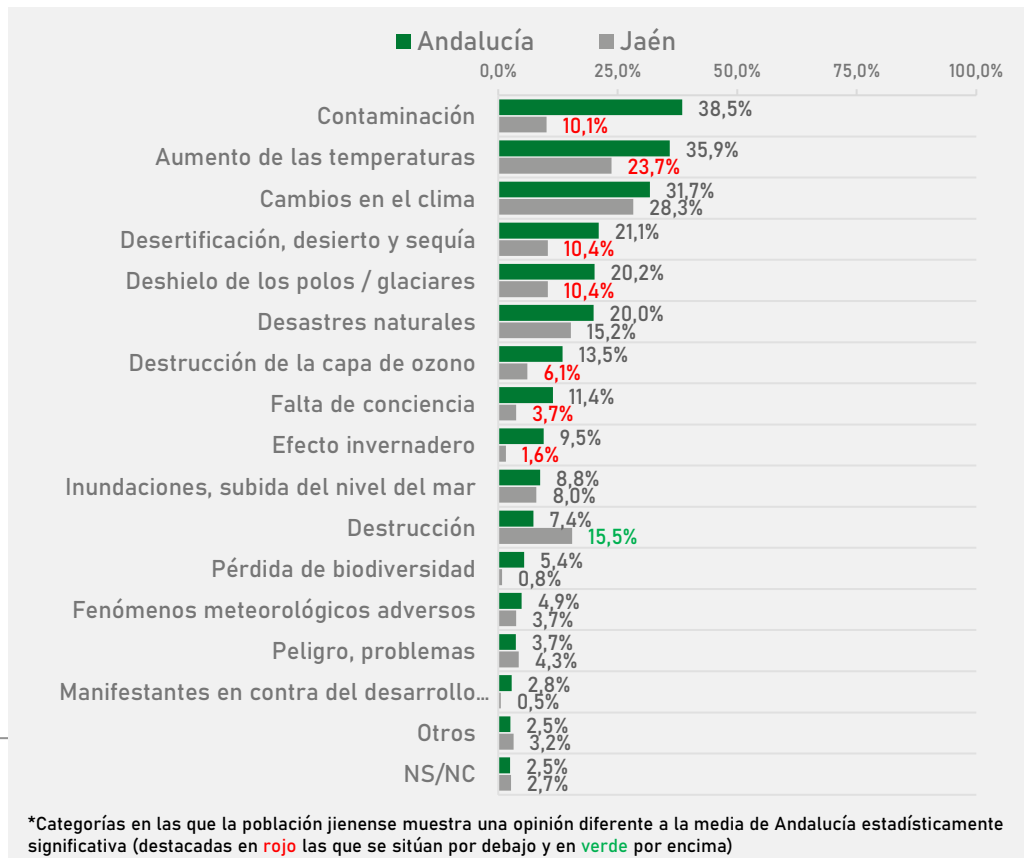
## Primer pensamiento o imagen sobre el Cambio Climático

La población de la provincia de Jaén relaciona significativamente menos el cambio climático con la contaminación y el aumento de las temperaturas (con un 10% y un 24% de menciones, respectivamente).

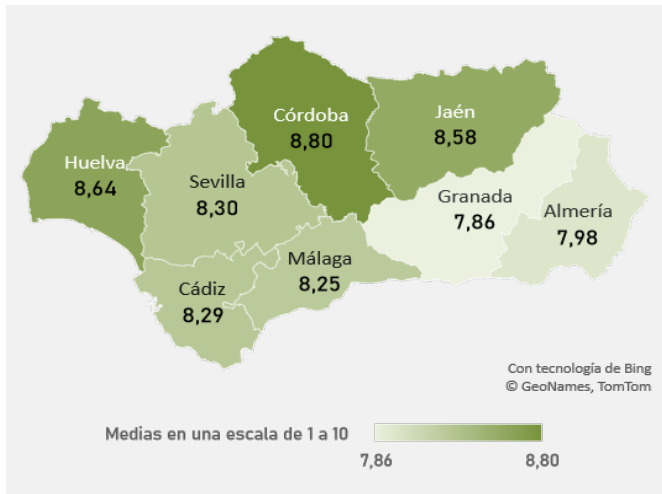
En Jaén, su población relaciona el cambio climático, sobre todo, con los cambios en el clima con un 28% de menciones, destacándose también la relación de este fenómeno con la destrucción (16% de menciones frente al 7% del conjunto de la región).

### Gráfico 6:

**CAMBIANDO AHORA DE TEMA, ¿CUÁL ES EL PRIMER PENSAMIENTO O IMAGEN QUE LE VIENE A LA CABEZA CUANDO ESCUCHA HABLAR DEL CAMBIO CLIMÁTICO? (TOTAL MENCIONES)**



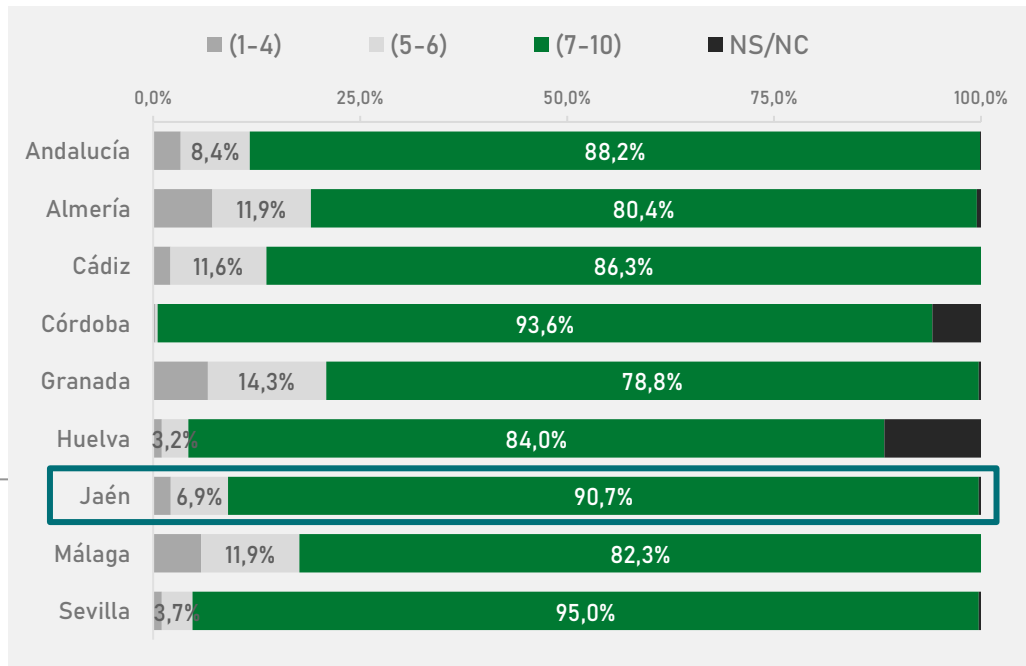
## Seguridad de que el cambio climático está ocurriendo



FUENTE: ELABORACIÓN PROPIA. PREGUNTA 15 CUESTIONARIO EBA 2021.  
BASE TOTAL: 3.019 PERSONAS. Base Jaén: 375 personas.

**Ilustración 5 (izquierda) y Gráfico 7 (derecha):**  
**¿QUÉ SEGURIDAD TIENE DE QUE EL CAMBIO CLIMÁTICO ESTÁ OCURRIENDO? (PUNTÚE EN UNA ESCALA DE 1 A 10, SIENDO 10 TOTAL SEGURIDAD DE QUE ESTÉ OCURRIENDO Y 1 TOTAL SEGURIDAD DE QUE NO ESTÉ OCURRIENDO).**

En Jaén, un 91% de su población está muy segura de que el cambio climático está ocurriendo (con valores superiores a 7 en una escala de 1 al 10), dato algo superior al del conjunto de la región y algo por debajo de las provincias con que presentan mayor seguridad (Sevilla con un 95% y Córdoba con un 94%).



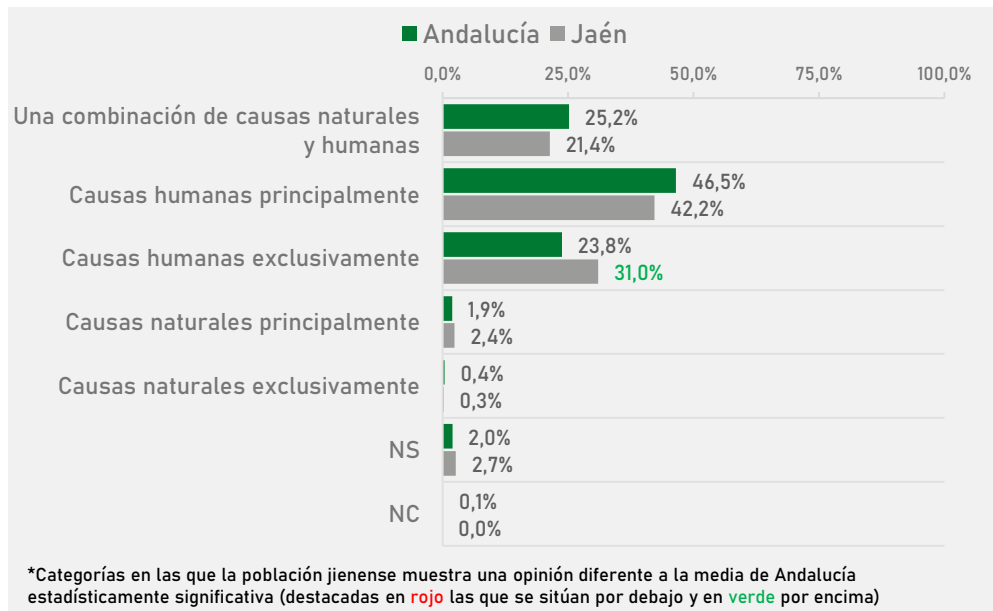
FUENTE: ELABORACIÓN PROPIA. PREGUNTA 15 CUESTIONARIO EBA 2021. BASE TOTAL: 3.019 PERSONAS. BASE JAÉN: 375 PERSONAS.

## El Cambio Climático está influido por...

En la provincia de Jaén, un 42% atribuye las causas del cambio climático principalmente a causas humanas, un 31% indica que se produce exclusivamente por causas humanas y un 21% señala que es una combinación de causas naturales y humanas.

### Gráfico 8:

EN SU OPINIÓN, EN LA ACTUALIDAD EL CAMBIO CLIMÁTICO ESTARÍA INFLUIDO POR...



Causas humanas principal o exclusivamente

70,3%

73,2%



Causas naturales principal o exclusivamente

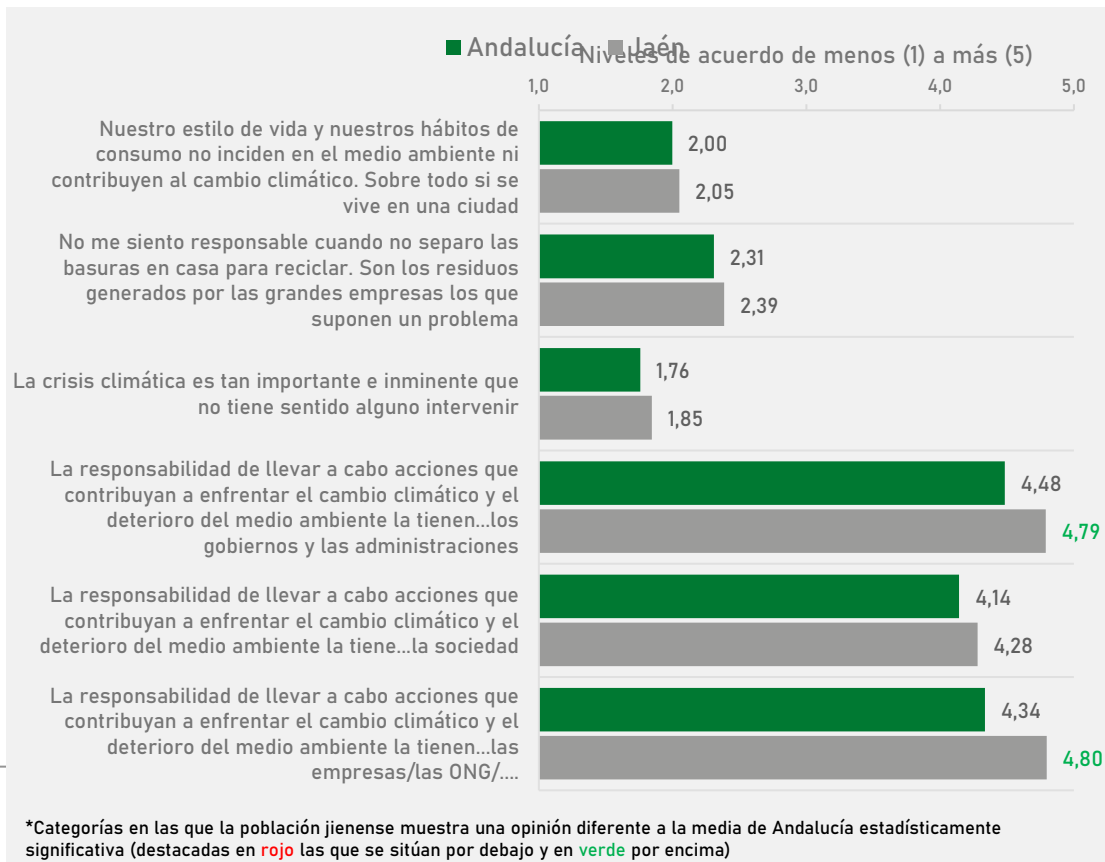
2,3%

2,7%

## Responsabilidad ambiental

La población jienense destaca por atribuirle mayor responsabilidad a los gobiernos y administraciones, y a las empresas con medias significativamente superiores a la del conjunto de la región (medias de 4,79 y 4,80 sobre 5, respectivamente).

**Gráfico 9:**  
**POR FAVOR INDIQUE HASTA QUÉ PUNTO ESTÁ DE ACUERDO CON LAS SIGUIENTES AFIRMACIONES.**



---

# La percepción ciudadana del medio ambiente en Andalucía

2.4.

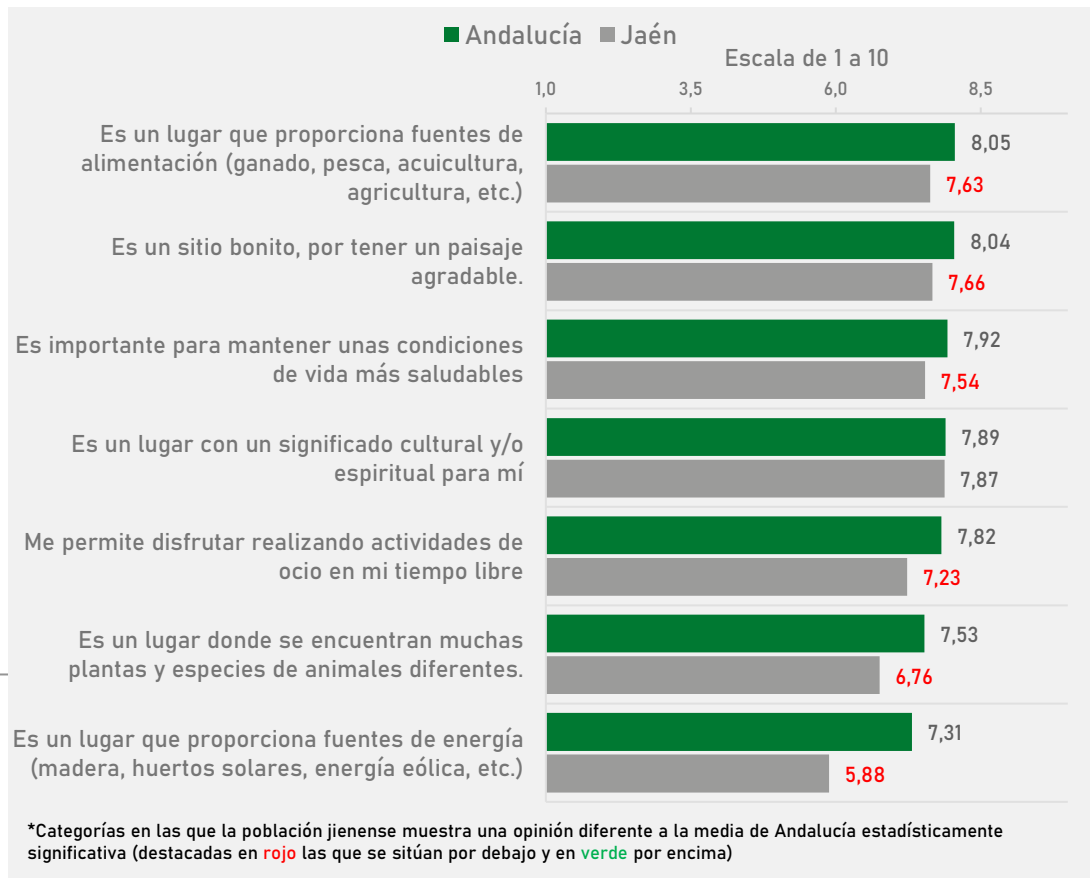
Valoración del entorno local

## Valoración del entorno natural local

Jaén es una provincia que valora el entorno natural de su territorio de manera significativamente inferior al conjunto de la región andaluza. A pesar de estas bajas valoraciones, la población jienense identifica el entorno natural de su provincia con los aspectos culturales y espirituales con una media de 7,87 sobre 10.

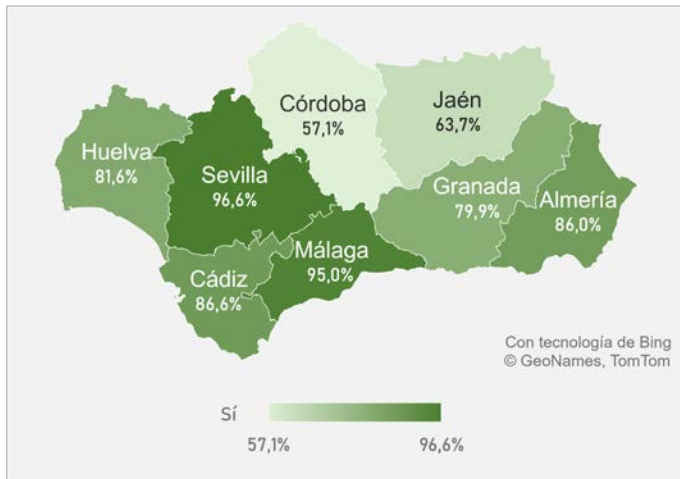
Gráfico 10:

**PENSANDO EN EL ENTORNO NATURAL (NO URBANIZADO) DE LA ZONA EN LA QUE VIVE UD. DE SU PROVINCIA ¿ME PODRÍA DECIR HASTA QUÉ PUNTO SE IDENTIFICA/ESTÁ DE ACUERDO CON LAS SIGUIENTES AFIRMACIONES EN UNA ESCALA DE 1 A 10, SIENDO 10 SI SE IDENTIFICA TOTALMENTE Y 1 SI NO SE IDENTIFICA NADA CON LO EXPRESADO.**





## Percepción del Cambio Climático en el entorno local



FUENTE: ELABORACIÓN PROPIA. PREGUNTA 17 CUESTIONARIO EBA 2021. BASE TOTAL: 3019 PERSONAS. Base Jaén: 375 personas.

### Ilustración 6: (izquierda):

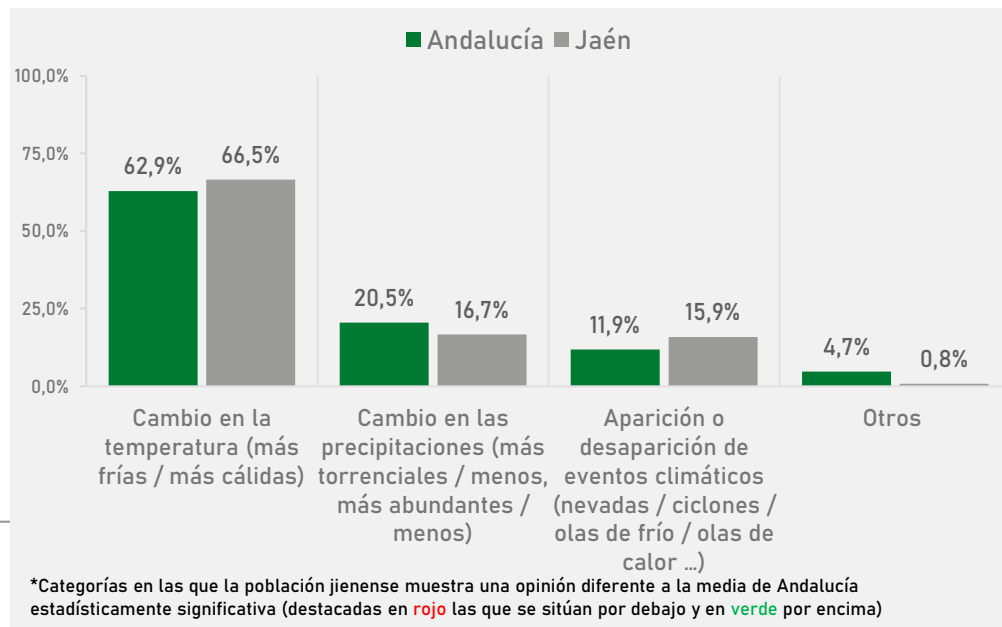
**POR SU EXPERIENCIA PERSONAL, ¿CREE QUE EN ... (NOMBRE DE SU MUNICIPIO) HA CAMBIADO O ESTÁ CAMBIANDO EL CLIMA?**

### Gráfico 11 (derecha):

**¿EN QUÉ LO HA NOTADO?**

La provincia de Jaén destaca por ser, junto con Córdoba, el territorio que menos considera que el clima está cambiando en su entorno local.

Aquellas personas que perciben este cambio, lo notan sobre todo en **las subidas y bajadas de temperaturas**.



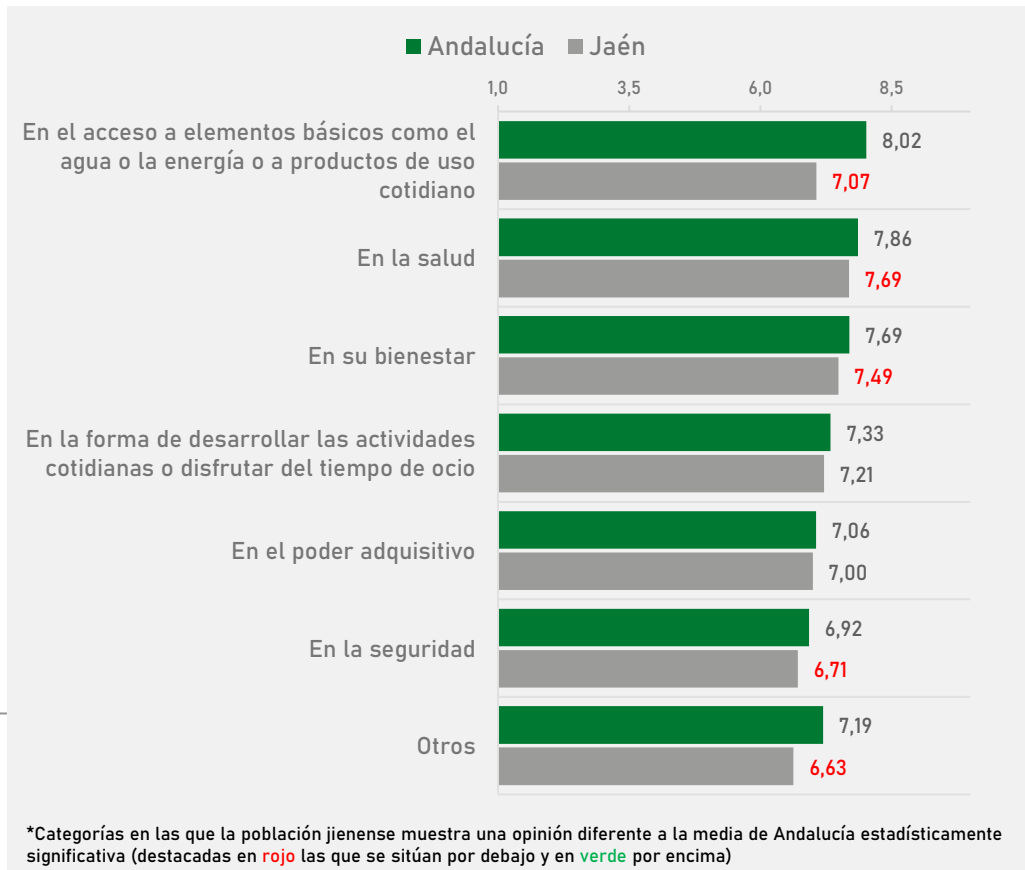
FUENTE: ELABORACIÓN PROPIA. PREGUNTA 17.1 CUESTIONARIO EBA 2021. BASE TOTAL: 2563 PERSONAS. BASE JAÉN: 239 PERSONAS. (PREGUNTA REALIZADA SOLO A AQUELLAS PERSONAS QUE PERCIEN QUE EN SU MUNICIPIO HA CAMBIADO O ESTÁ CAMBIANDO EL CLIMA)

## Impactos del Cambio Climático en el entorno local

La provincia de Jaén identifica las consecuencias que podría llegar a tener el cambio climático en sus vidas, aunque de manera **significativamente inferior al conjunto de la región**. Los impactos más identificados por la población de Jaén, hacen referencia a la salud y a su bienestar (medias de 7,69 y 7,49 sobre 10, respectivamente).

**Gráfico 12:**

**Y ESOS CAMBIOS, EN SU OPINIÓN, ¿CREE QUE LE AFECTARÁN EN UN FUTURO DE ALGUNA MANERA? PUNTÚE DE 1 A 10, SIENDO 10 “CREE QUE LE AFECTARÁN MUCHO” Y 1 “CREE QUE NO LE AFECTARÁN NADA”.**



---

# La percepción ciudadana del medio ambiente en Andalucía

2.5.

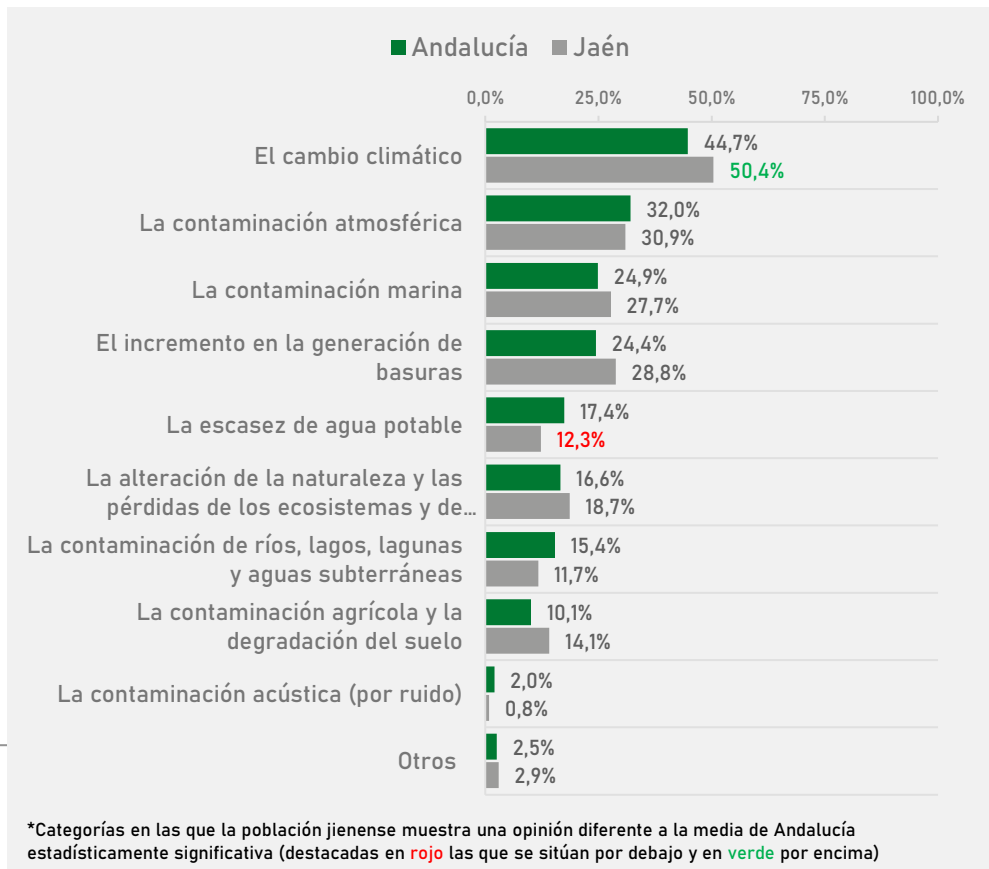
Amenazas ambientales

## Problemas ambientales de carácter general

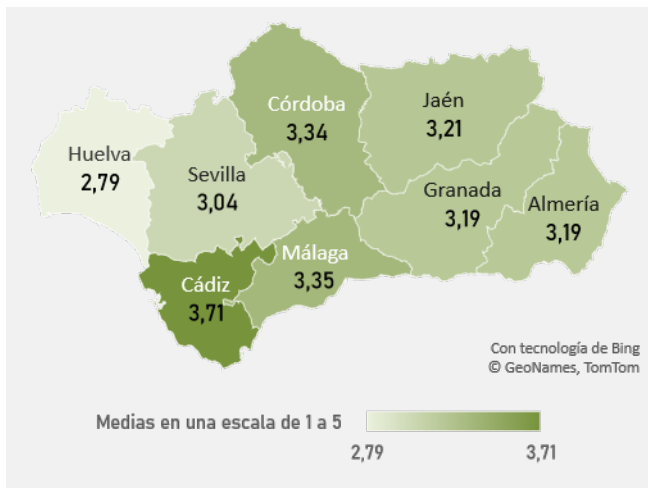
En opinión de la población jienense, los tres problemas ambientales más importantes a nivel global son el cambio climático (50% de menciones frente al 45% del conjunto de Andalucía), la contaminación atmosférica (31% frente al 32%) y el incremento en la generación de basuras (29% frente al 24%).

En general, la provincia de Jaén presenta menciones muy similares al conjunto de la región, aunque destacan las menciones significativamente inferiores en el problema relacionado con la escasez de agua potable (12% frente al 17% de Andalucía).

**Gráfico 13:**  
**DE LOS DISTINTOS PROBLEMAS AMBIENTALES DE CARÁCTER GENERAL, ES DECIR, QUE AFECTAN A TODO EL PLANETA. POR FAVOR DÍGME LOS DOS QUE EN SU OPINIÓN SON LOS MÁS IMPORTANTES (DOS OPCIONES SIN ORDEN DE PRIORIDAD).**



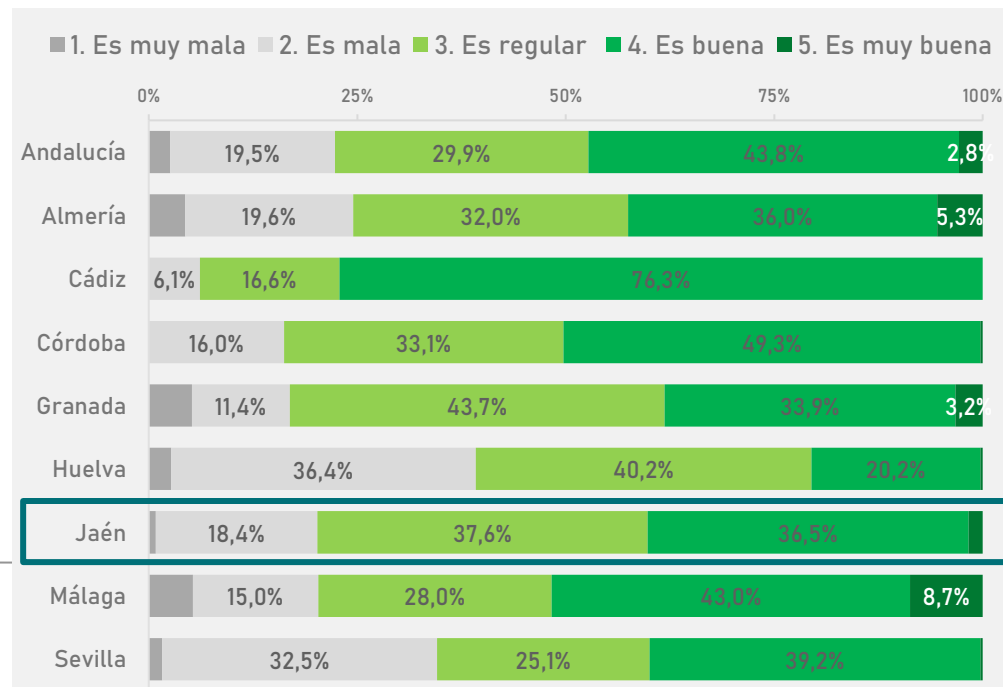
## Valoración de la situación medioambiental de Andalucía



FUENTE: ELABORACIÓN PROPIA. PREGUNTA 20 CUESTIONARIO EBA 2021. BASE TOTAL: 3019 PERSONAS. Base Jaén: 375 personas.

**Ilustración 7 (izquierda) y Gráfico 14 (derecha): DE LOS DISTINTOS PROBLEMAS AMBIENTALES DE CARÁCTER GENERAL, ES DECIR, QUE AFECTAN A TODO EL PLANETA. POR FAVOR DÍGAME LOS DOS QUE EN SU OPINIÓN SON LOS MÁS IMPORTANTES (DOS OPCIONES SIN ORDEN DE PRIORIDAD).**

Concretamente, un 38% de la población jienense considera que la situación del medio ambiente es buena o muy buena, valoración significativamente inferior a la del conjunto de Andalucía (47%).



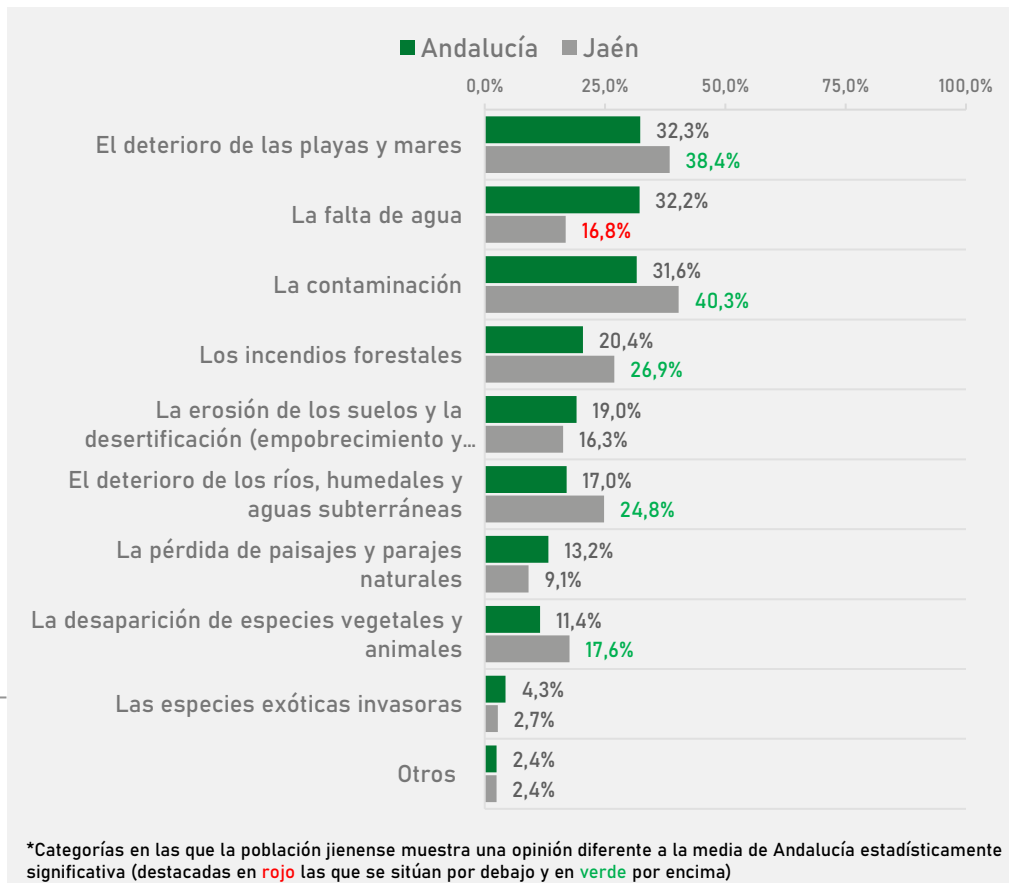
FUENTE: ELABORACIÓN PROPIA. PREGUNTA 20 CUESTIONARIO EBA 2021. BASE TOTAL: 3019 PERSONAS. BASE JAÉN: 375 PERSONAS.

## Problemas ambientales de Andalucía

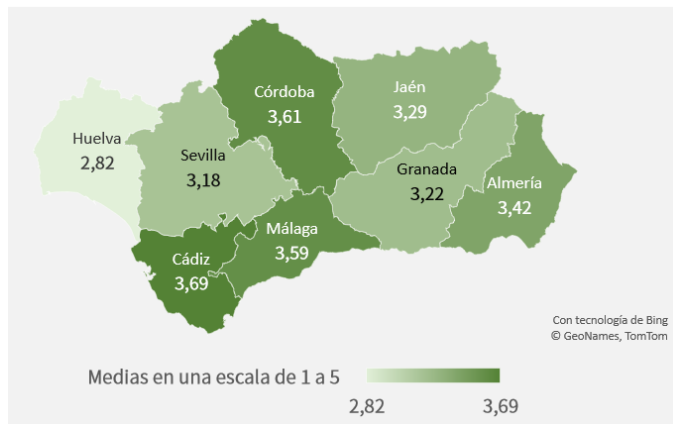
Para la población jienense, los principales problemas ambientales de Andalucía hacen referencia a la contaminación (40%) y el deterioro de las playas y mares (38%), con menciones significativamente superiores al conjunto de la región.

Asimismo, destacan las menciones significativamente superiores en los problemas relacionados con los incendios forestales (27% de menciones en Jaén y 20% en Andalucía), el deterioro de los ríos, humedales y aguas subterráneas (25% y 17%, respectivamente) y la desaparición de especies vegetales y animales (18% y 11%, respectivamente); mientras que se menciona de manera significativamente inferior la falta de agua (16,8% y 32,2%, respectivamente).

**Gráfico 15:**  
**PENSANDO TODAVÍA EN NUESTRA COMUNIDAD AUTÓNOMA, ¿PODRÍA UD. DECIRME LOS DOS PROBLEMAS RELACIONADOS CON EL MEDIO AMBIENTE MÁS IMPORTANTES QUE EN SU OPINIÓN TIENE HOY ANDALUCÍA? (DOS OPCIONES SIN ORDEN DE PRIORIDAD).**



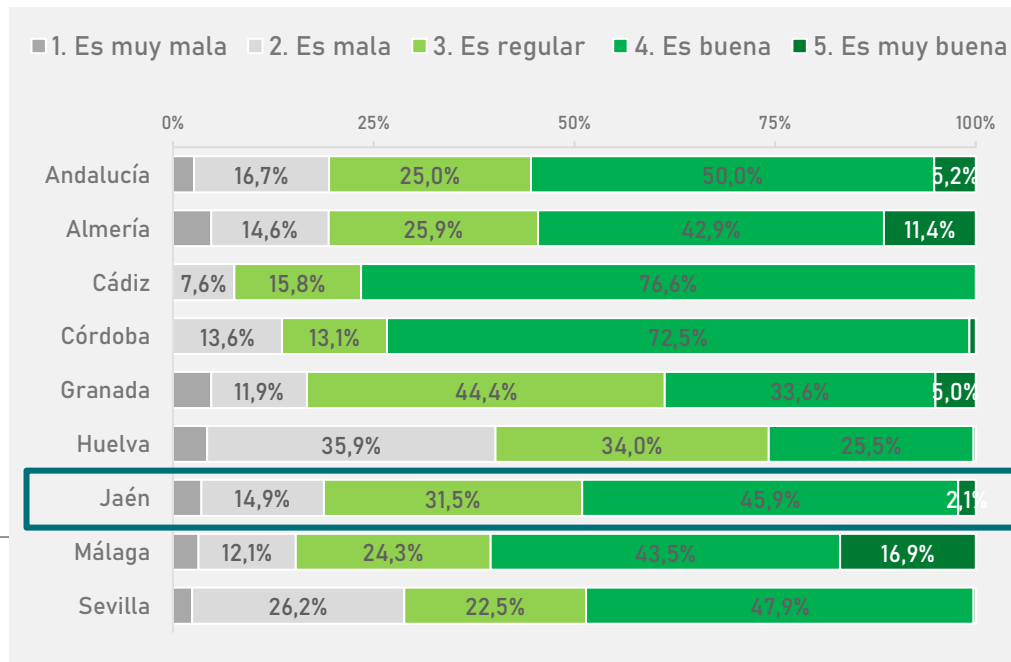
## Valoración de la situación medioambiental del entorno local



FUENTE: ELABORACIÓN PROPIA. PREGUNTA 18 CUESTIONARIO EBA 2021.  
BASE TOTAL: 3019 PERSONAS. Base Jaén: 375 personas.

**Ilustración 8 (izquierda) y Gráfico 16 (derecha):  
LE VOY A HACER ALGUNAS PREGUNTAS RELATIVAS A LA  
SITUACIÓN DEL MEDIO AMBIENTE EN SU ENTORNO MÁS CERCANO.  
EN GENERAL, ¿CÓMO VALORA LA SITUACIÓN DEL MEDIO  
AMBIENTE EN SU LOCALIDAD DE RESIDENCIA?**

En Jaén, un 48% de su población considera que la situación ambiental de su localidad es buena o muy buena, dato algo inferior al del conjunto de Andalucía (55%).



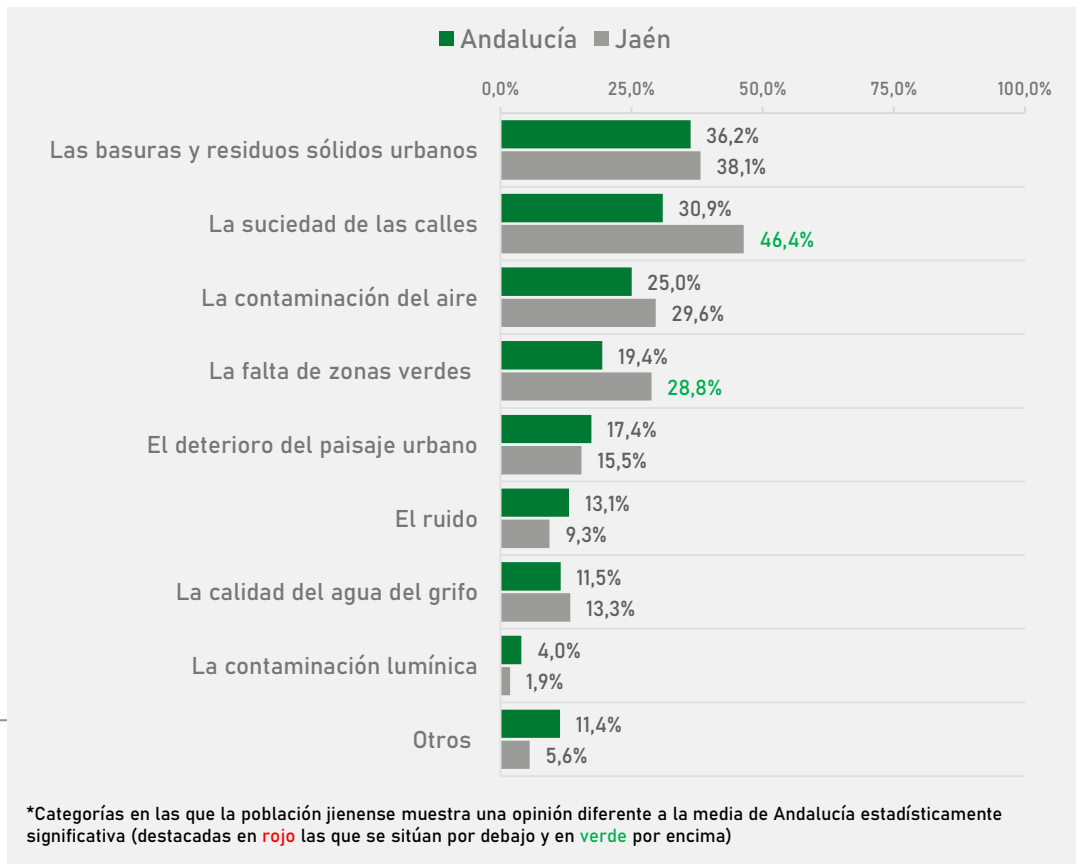
FUENTE: ELABORACIÓN PROPIA. PREGUNTA 18 CUESTIONARIO EBA 2021. BASE  
TOTAL: 3019 PERSONAS. BASE JAÉN: 375 PERSONAS.

## Problemas ambientales del entorno local

Los problemas ambientales del entorno local más importantes para la provincia de Jaén son **la suciedad de las calles (46% de menciones)**, **la basura y residuos sólidos urbanos (38%)** y **la contaminación del aire (30%)**.

Asimismo, cabe señalar que los problemas relacionados con la falta de zonas verdes son mencionados significativamente más en Jaén que en el conjunto de Andalucía.

**Gráfico 17:**  
**PENSANDO EN PROBLEMAS CONCRETOS DEL MEDIO AMBIENTE, ¿PODRÍA UD. DECIRME LOS DOS MÁS IMPORTANTES QUE EN SU OPINIÓN TIENE HOY SU LOCALIDAD? (DOS OPCIONES SIN ORDEN DE PRIORIDAD).**



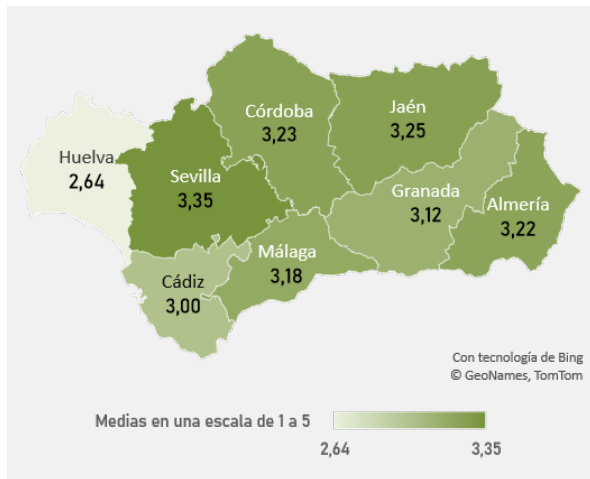




# La relación de la ciudadanía con **la información sobre el medio ambiente en Andalucía**

Capítulo 3.

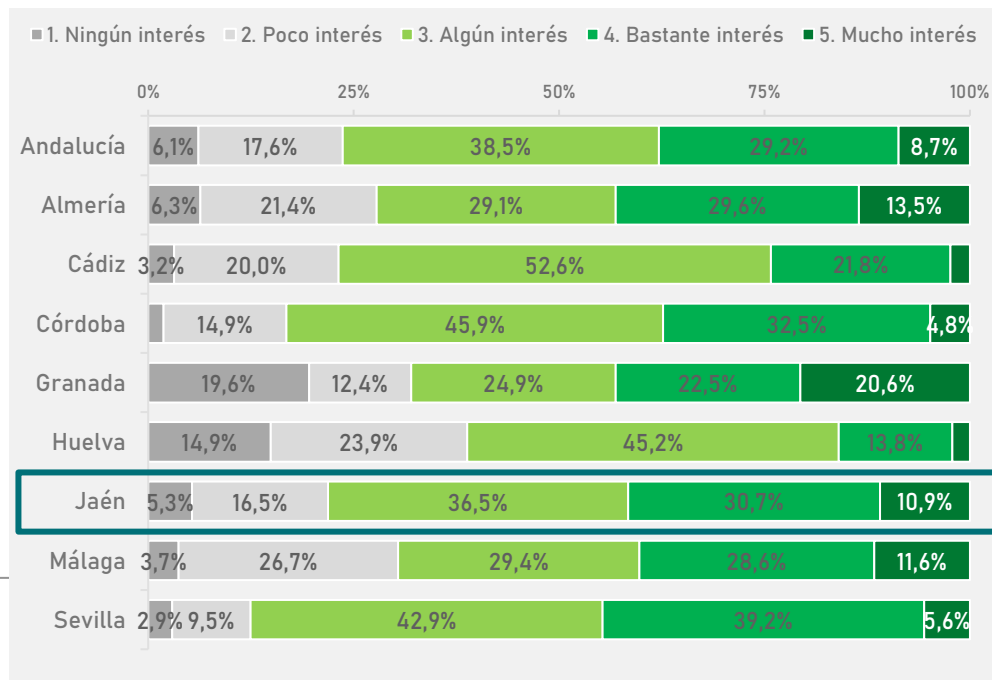
## Nivel de interés por las noticias sobre asuntos ambientales



FUENTE: ELABORACIÓN PROPIA. PREGUNTA 2 CUESTIONARIO EBA 2021. BASE TOTAL: 3019 PERSONAS. Base Jaén: 375 personas.

**Ilustración 9 (izquierda) y Gráfico 18 (derecha): EN GENERAL, ¿CON QUÉ INTERÉS SIGUE UD. LAS NOTICIAS RELACIONADAS CON EL MEDIO AMBIENTE?**

El 42% de la población jienense señala seguir las noticias relacionadas con el medio ambiente con bastante o mucho interés, dato algo superior al del conjunto de Andalucía (38%).



FUENTE: ELABORACIÓN PROPIA. PREGUNTA 2 CUESTIONARIO EBA 2021. BASE TOTAL: 3019 PERSONAS. BASE JAÉN: 375 PERSONAS.

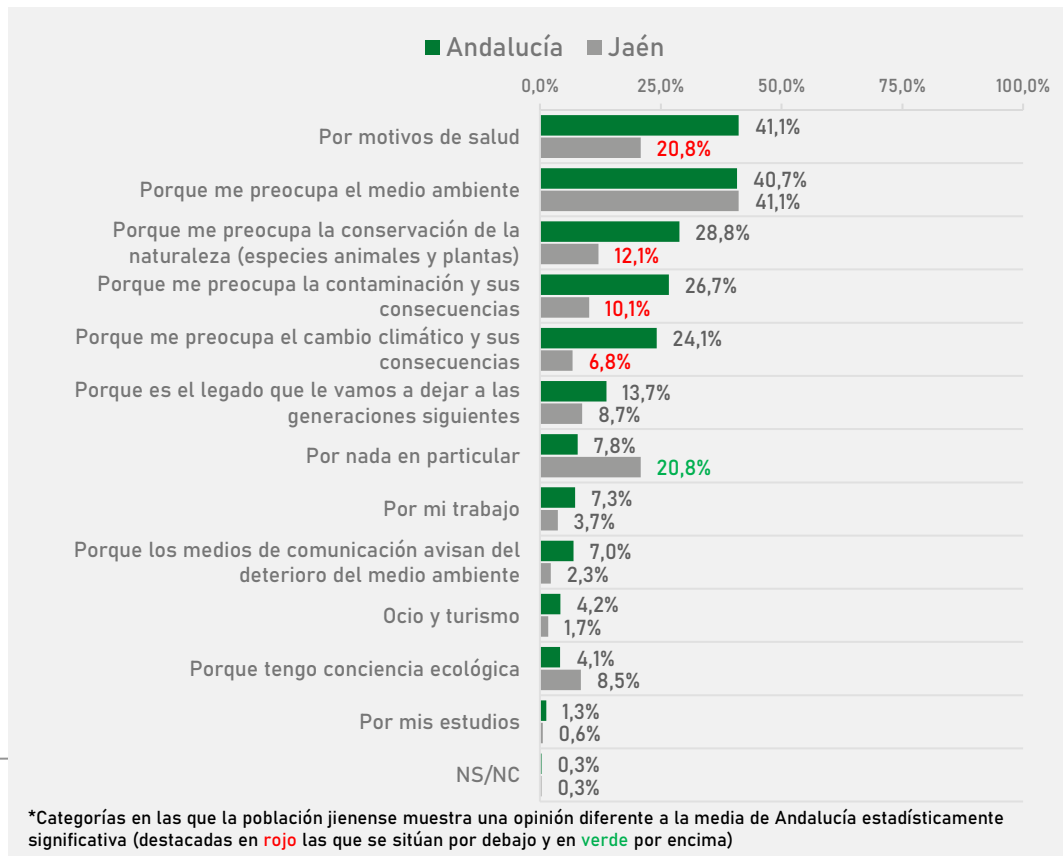
## Motivos de interés ante la información ambiental

El principal motivo de interés ante la información ambiental señalado por la provincia de Jaén es su propia preocupación por el medio ambiente, mientras que señalan significativamente menos otros motivos como la salud (21% frente al 41% de Andalucía), la conservación de la naturaleza (12% y 29%, respectivamente), su preocupación por la contaminación y sus consecuencias (10% frente al 27%) y su preocupación por el cambio climático y sus consecuencias (7% frente al 24%).

Además, es relevante el alto porcentaje de jienenses que aseguran seguir las noticias relacionadas con el medio ambiente por ningún motivo en particular (21% frente al 8% del conjunto de la región).

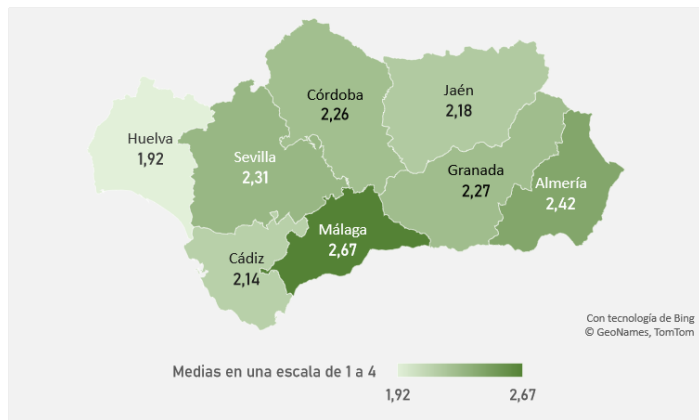
### Gráfico 19:

¿PODRÍA INDICAR EL MOTIVO PRINCIPAL DE SU INTERÉS POR LA INFORMACIÓN RELACIONADA CON EL MEDIO AMBIENTE? SEÑALE UN MÁXIMO DE 3.



FUENTE: ELABORACIÓN PROPIA. PORCENTAJES CALCULADOS SOBRE EL N TOTAL. PREGUNTA 2.1 CUESTIONARIO EBA 2021. BASE TOTAL: 2.834 PERSONAS. BASE JAÉN: 355 PERSONAS (PREGUNTA REALIZADA A AQUELLAS PERSONAS QUE RESPONDEN EN LA PREGUNTA ANTERIOR SEGUIR CON AL MENOS "POCO" INTERÉS LAS NOTICIAS MEDIOAMBIENTALES).

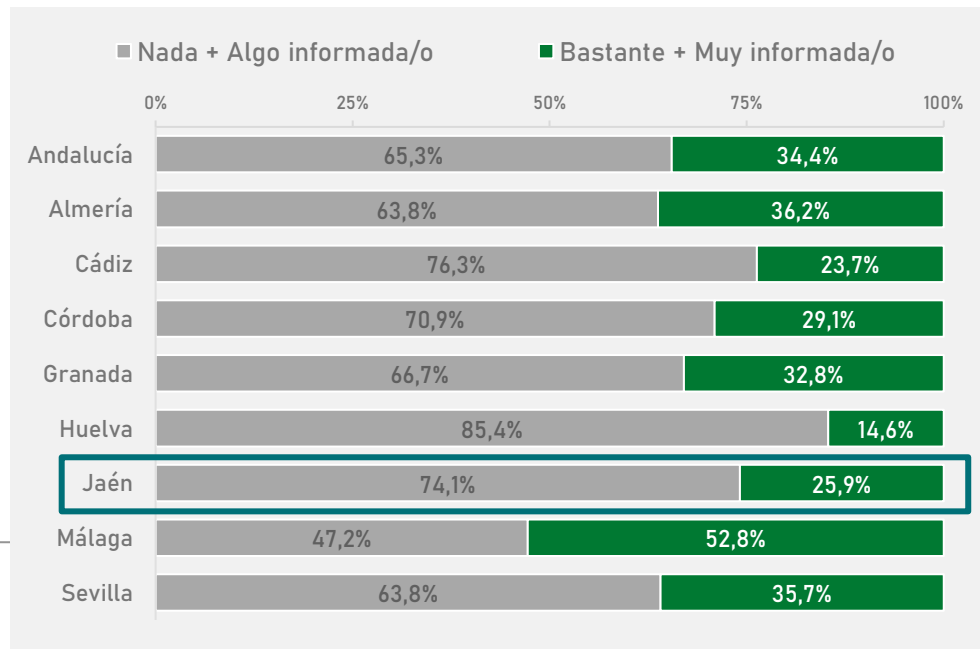
## Nivel de información autopercibido sobre asuntos ambientales



FUENTE: ELABORACIÓN PROPIA. PREGUNTA 3 CUESTIONARIO EBA 2021.  
BASE TOTAL: 3019 PERSONAS. Base Jaén: 375 personas.

**Ilustración 10 (izquierda) y Gráfico 20 (derecha):**  
**¿EN QUÉ MEDIDA SE CONSIDERA UD. INFORMADA/O SOBRE ASUNTOS RELACIONADOS CON EL MEDIO AMBIENTE?**

La provincia de Jaén se encuentra en el grupo de provincias con menores niveles de información ambiental autopercibido junto con Huelva y Cádiz. En concreto, sólo un 26% de su población considera estar bastante o muy informada en estos aspectos.

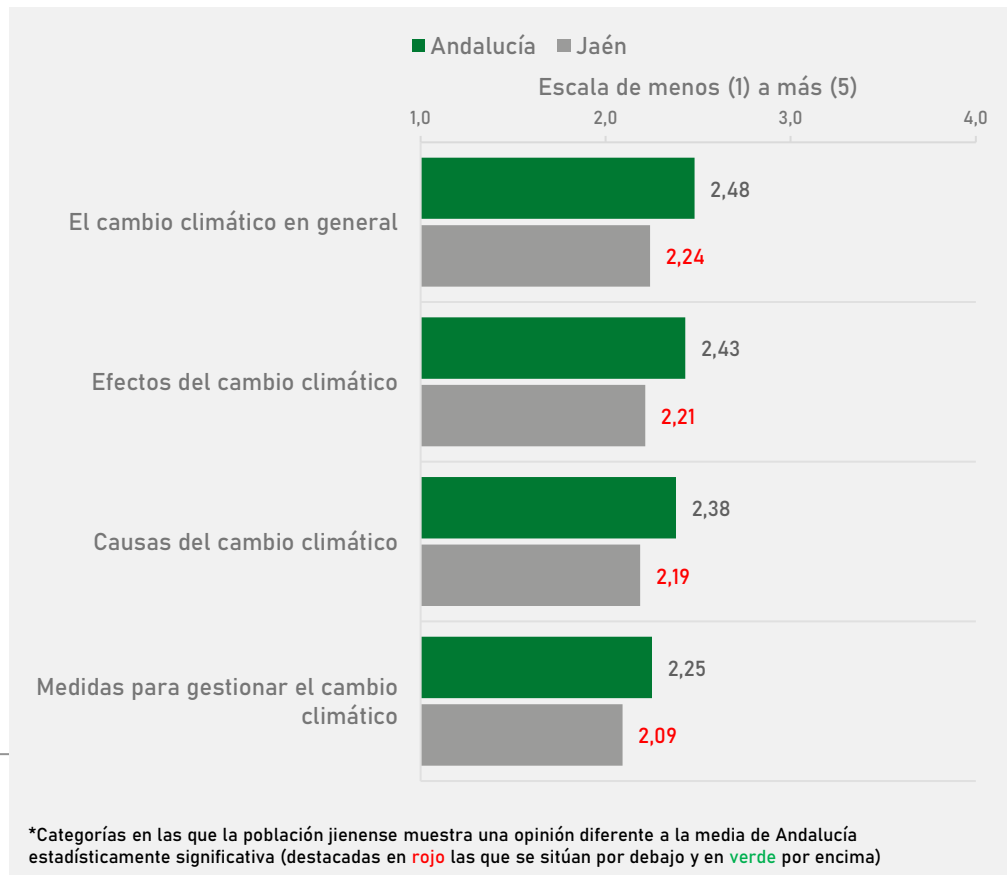


FUENTE: ELABORACIÓN PROPIA. PREGUNTA 3 CUESTIONARIO EBA 2021. BASE TOTAL: 3019 PERSONAS. BASE JAÉN: 375 PERSONAS.

## Nivel de información sobre los aspectos del cambio climático

De igual forma, al preguntar por el nivel de información ambiental sectorial, se observa cómo la población jienense obtiene niveles de información significativamente inferiores a los del conjunto de Andalucía en todos los aspectos analizados.

**Gráfico 21:**  
**¿Y SOBRE LOS SIGUIENTES ASPECTOS DEL CAMBIO CLIMÁTICO, EN QUÉ MEDIDA SE CONSIDERA UD. INFORMADA/O?**

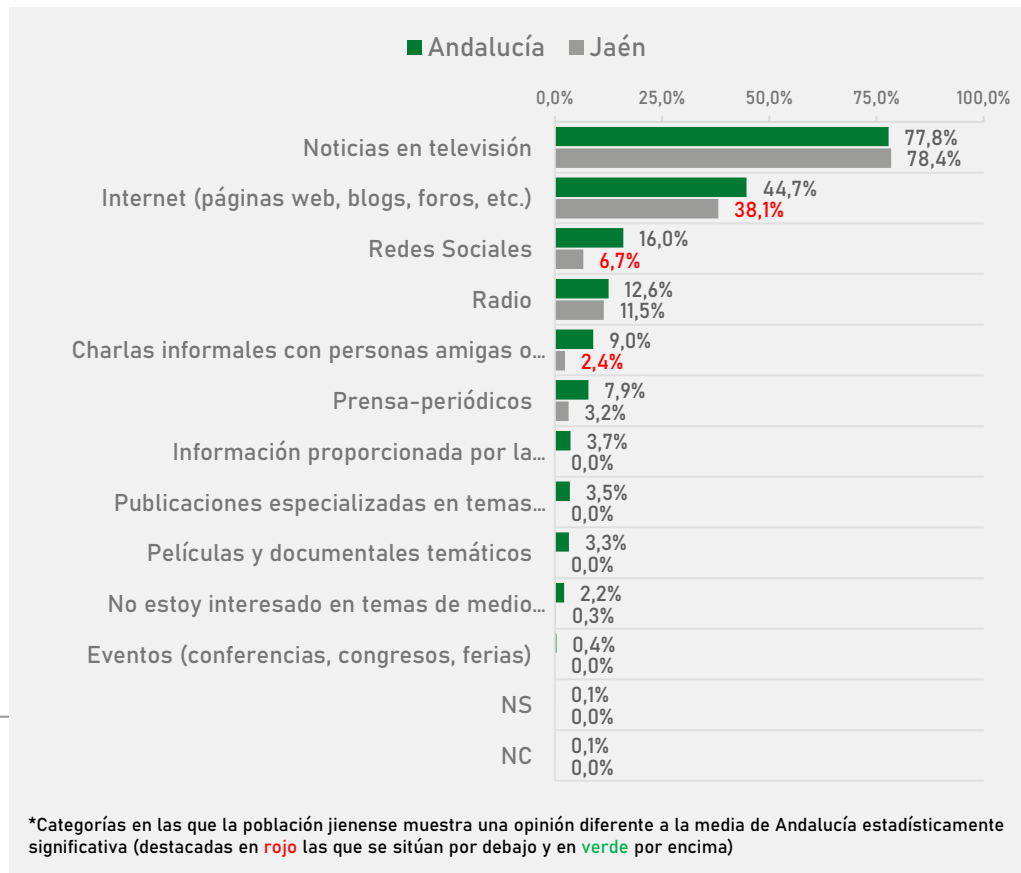


## Medios y canales por los que se obtiene la información ambiental

Las noticias televisivas son la principal fuente de información utilizada por la población de Andalucía y la de Jaén a la hora de informarse sobre temas medioambientales (78% en ambos casos). En un segundo orden de importancia se encuentra la utilización de Internet, seguida por las Redes Sociales.

Es destacable, sin embargo, los grados de utilización significativamente inferiores de la provincia jienense en Internet, las Redes Sociales y las charlas informales con personas amigas o conocidas.

**Gráfico 22:**  
**POR FAVOR, DÍGME A TRAVÉS DE QUÉ CANALES O VÍAS DE COMUNICACIÓN, HA OBTENIDO INFORMACIÓN DE FORMA MÁS FRECUENTE EN TEMAS DE MEDIO AMBIENTE A LO LARGO DE LOS ÚLTIMOS MESES. ELIJA UN MÁXIMO DE 3.**



# Comportamiento ciudadano frente al medio ambiente

Capítulo 4.

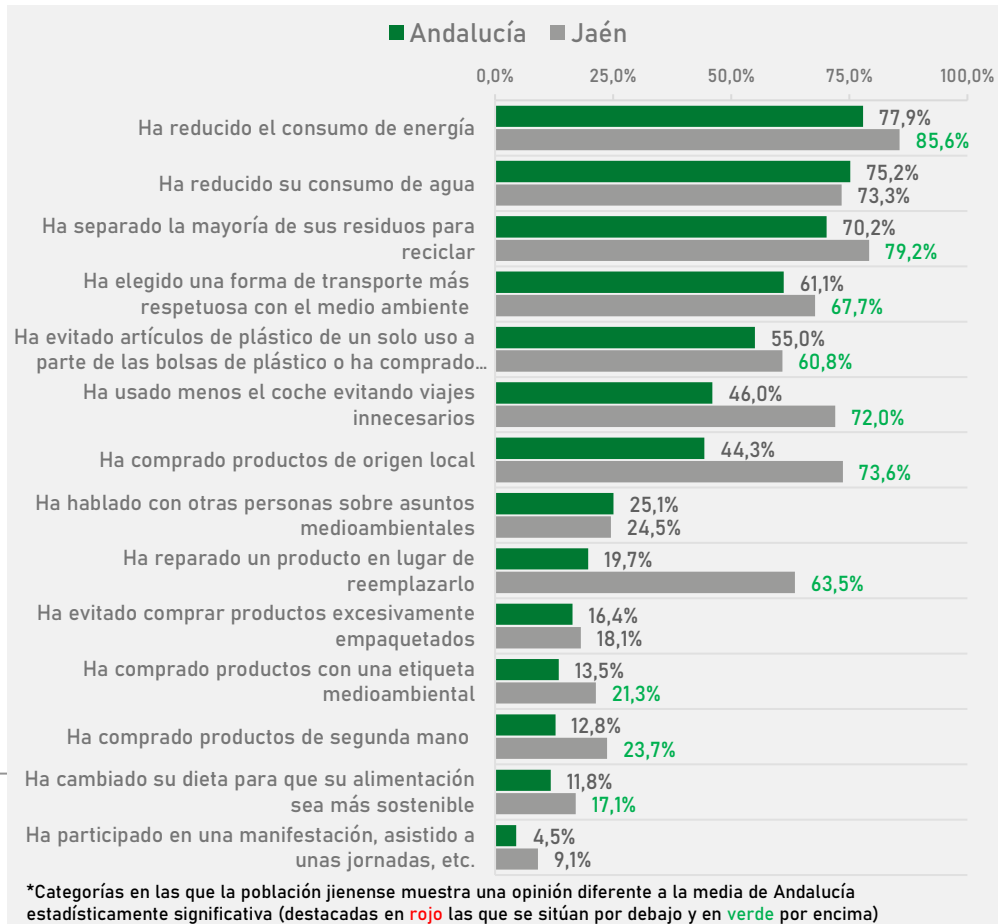
## Frecuencia de realización de comportamientos proambientales

En cuanto al comportamiento ciudadano frente al medio ambiente, la población jienense destaca por sus porcentajes de frecuencia significativamente superiores al conjunto de Andalucía en la mayoría de comportamientos y actividades proambientales.

Concretamente, destacan los altos niveles de frecuencia en la reducción de consumo de energía y el reciclaje (ambos comportamientos con porcentajes cercanos o superiores al 80%); y otras actividades como la movilidad sostenible, la compra de productos de origen local, evitar artículos de plástico de un solo uso y la reparación de productos en lugar de reemplazarlos (todas con porcentajes de frecuencia superiores al 60%),

### Gráfico 23:

**¿PODRÍA INDICARME SI EN LOS ÚLTIMOS SEIS MESES HA REALIZADO ALGUNA DE LAS SIGUIENTES ACCIONES POR MOTIVOS AMBIENTALES O RELACIONADOS CON EL CAMBIO CLIMÁTICO? (SIEMPRE + BASTANTE)**

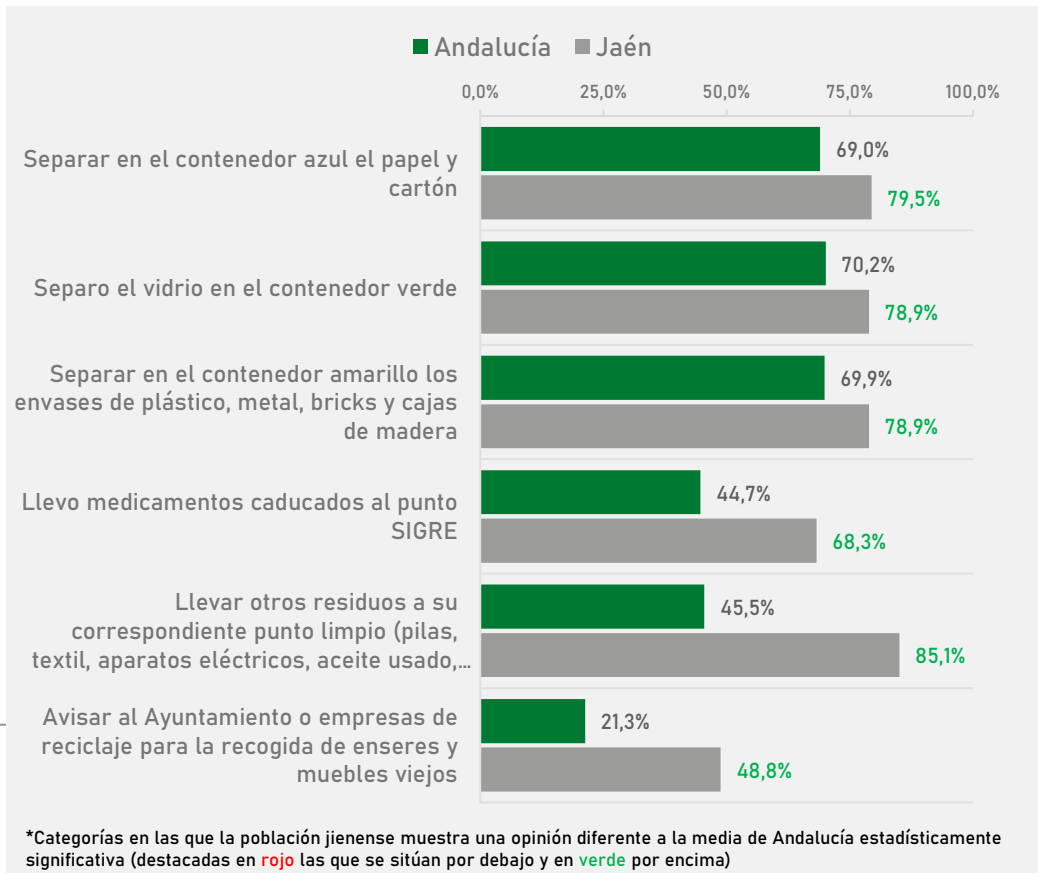




## Frecuencia de realización de comportamientos relacionados con la gestión de residuos domésticos

Jaén presenta porcentajes de frecuencia superiores al conjunto de Andalucía en todos los comportamientos relacionados con la gestión de residuos domésticos

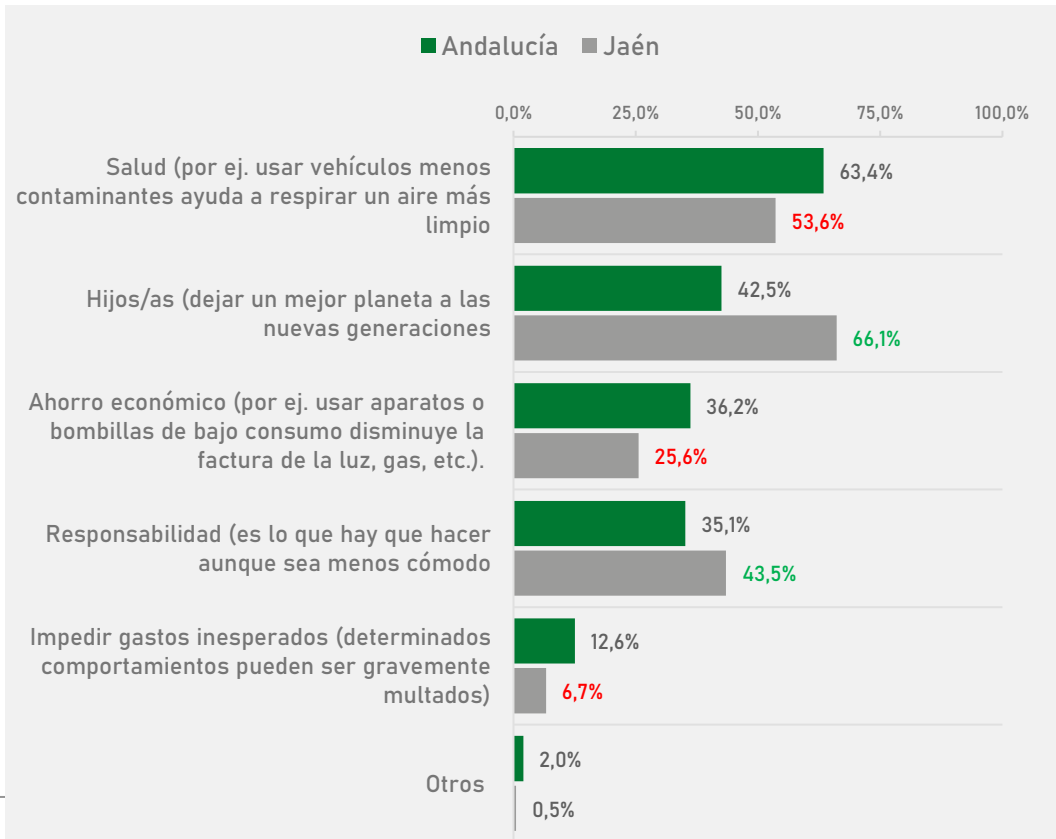
**Gráfico 24:**  
EN RELACIÓN CON LOS RESIDUOS DOMÉSTICOS QUE SE GENERAN EN SU HOGAR, ¿PODRÍA INDICARME CON QUÉ FRECUENCIA SE REALIZAN EN SU HOGAR LAS SIGUIENTES ACCIONES? (SIEMPRE + BASTANTE).



## Motivos por los que realizar comportamientos proambientales

Para la población jienense, los motivos que más podrían movilizarles a contribuir a solucionar problemas ambientales hacen referencia a dejar un mejor planeta a las nuevas generaciones, la salud y la responsabilidad; mientras que presentan menor motivación en el ahorro económico y el impedir gastos inesperados.

**Gráfico 25:**  
**POR FAVOR INDIQUE QUÉ DOS MOTIVOS CREE QUE PODRÍA MOVILIZARLE MÁS A USTED PARA CONTRIBUIR A SOLUCIONAR ALGUNOS PROBLEMAS AMBIENTALES.**



\*Categorías en las que la población jienense muestra una opinión diferente a la media de Andalucía estadísticamente significativa (destacadas en rojo las que se sitúan por debajo y en verde por encima)

# Percepción ciudadana de la **gestión ambiental en Andalucía**

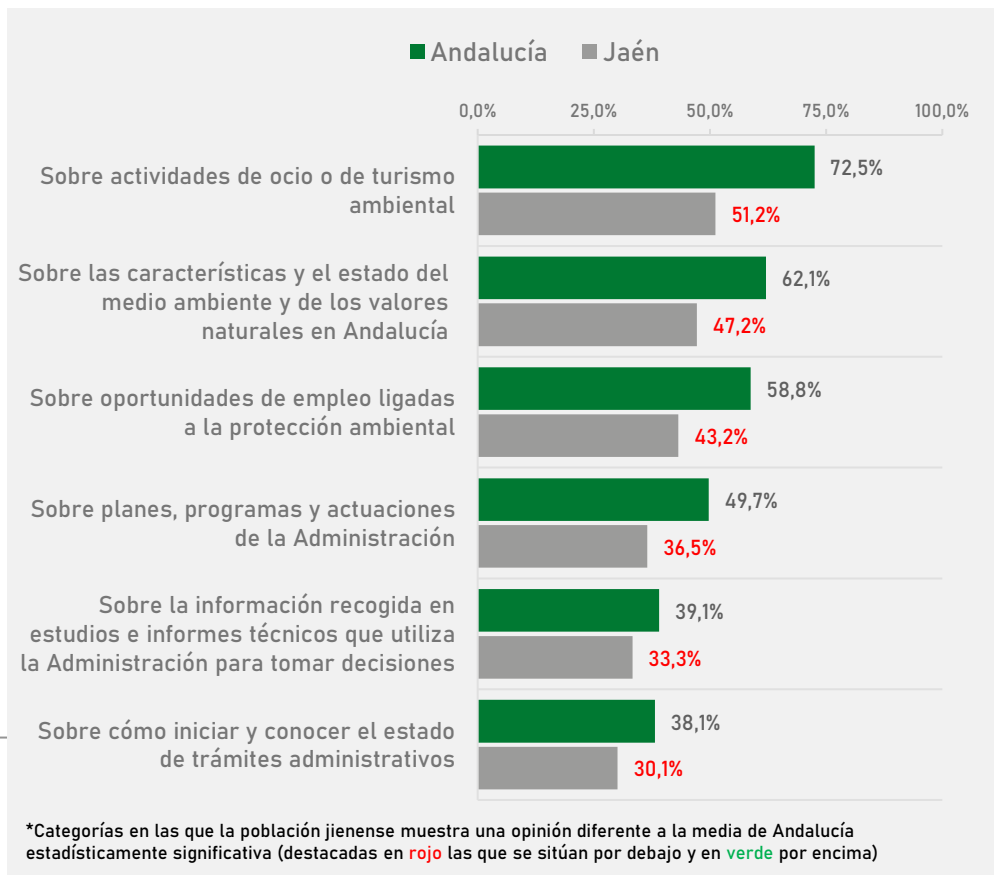
Capítulo 5.

## Nivel de interés sobre la información ambiental facilitada por la Administración Pública

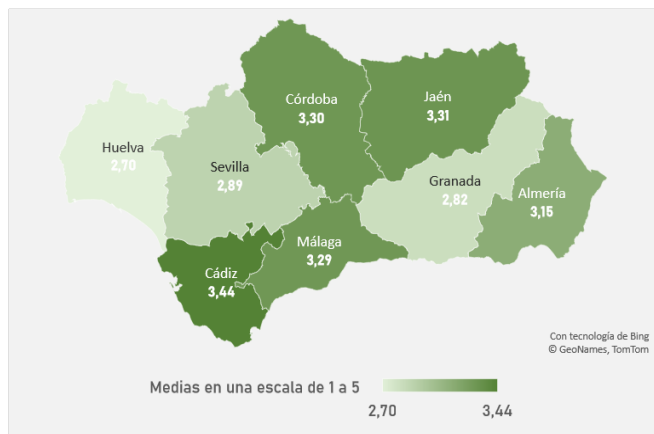
La población jienense se presenta significativamente menos interesada en la información ambiental que podría facilitar la administración pública en comparación con el conjunto de la región. De hecho, solo la información sobre actividades de ocio o de turismo ambiental presenta un porcentaje de interés superior al 50%.

### Gráfico 26:

¿QUÉ TIPO DE INFORMACIÓN AMBIENTAL LE GUSTARÍA QUE FACILITASE LA ADMINISTRACIÓN PÚBLICA? (EL TEMA ME INTERESA).



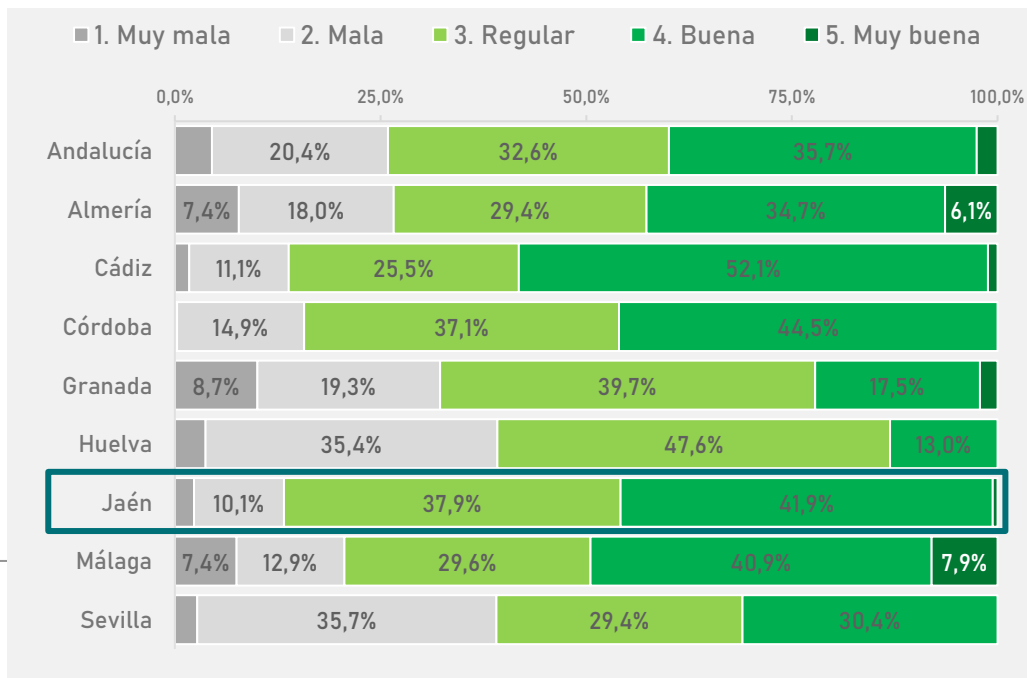
## Valoración de la actuación de la Junta de Andalucía en la protección del medioambiente



FUENTE: ELABORACIÓN PROPIA. PREGUNTA 24 CUESTIONARIO EBA 2021.  
BASE TOTAL: 3019 PERSONAS. Base Jaén: 375 personas.

**Ilustración 11 (izquierda) y Gráfico 27 (derecha):  
EN CONJUNTO ¿CÓMO CALIFICARÍA UD. LA ACTUACIÓN DE LA  
JUNTA DE ANDALUCÍA EN RELACIÓN CON LA PROTECCIÓN DEL  
MEDIO AMBIENTE?**

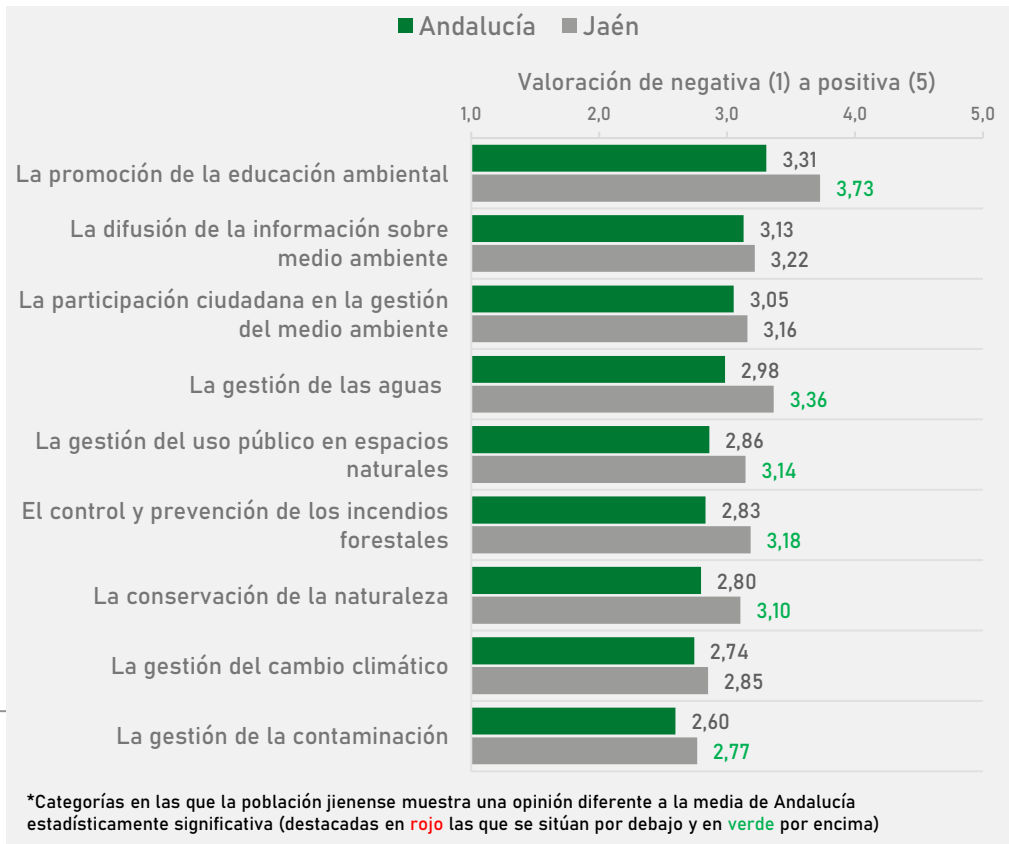
Un 42% de la población de Jaén valora la actuación de la Junta de Andalucía en relación con la protección del medio ambiente como buena o muy buena, frente al 38% de la población andaluza que opina de la misma forma.



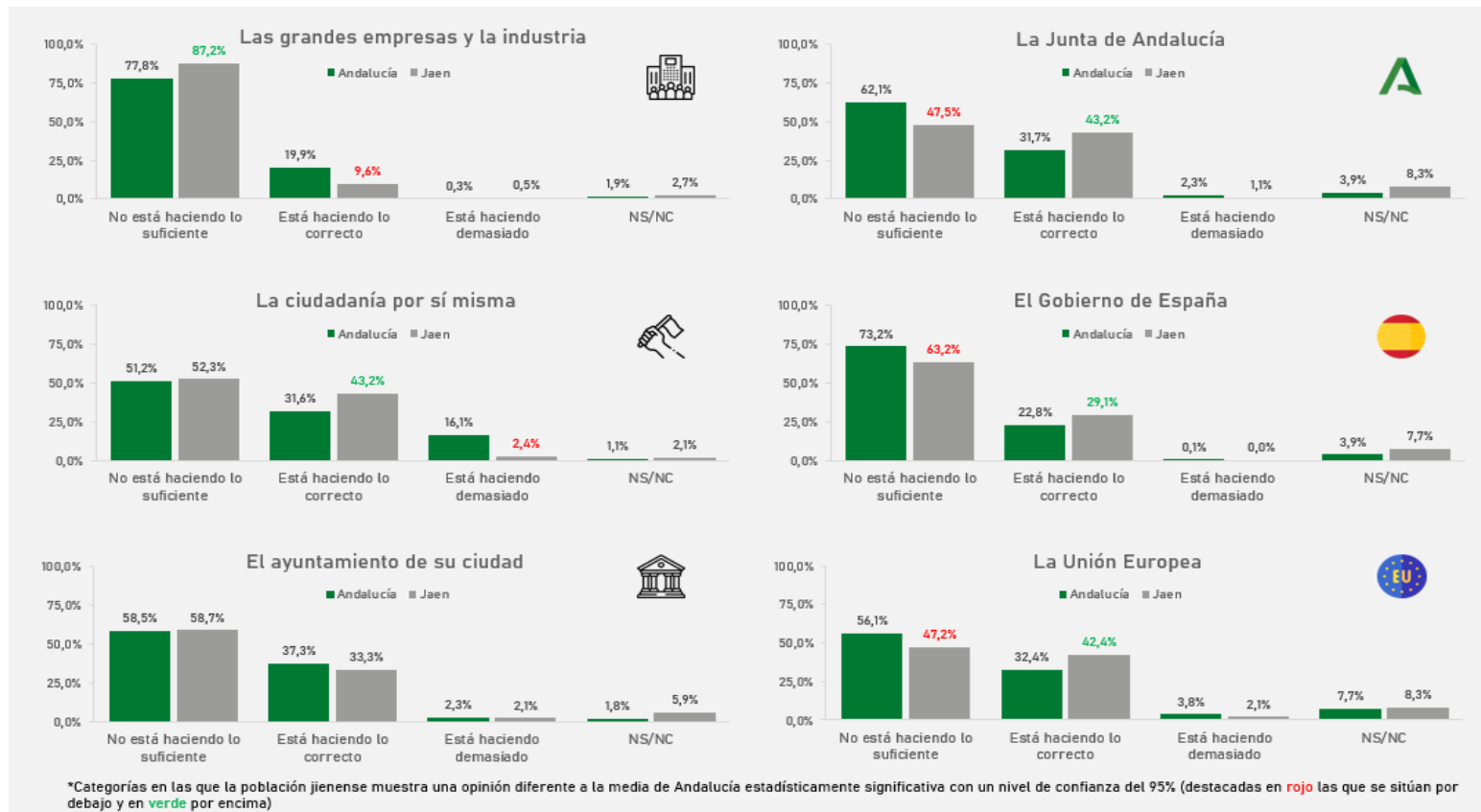
## Valoración sectorial de la actuación de la Junta de Andalucía

La población de Jaén, por su parte, destaca por sus valoraciones significativamente superiores al conjunto de Andalucía en la actuación de la Junta de Andalucía en aspectos como **la promoción de la educación ambiental** (media de 3,73 sobre 5 frente al 3,31 del conjunto de la región), **la gestión de las aguas** (3,36 frente al 2,98), **la gestión del uso público en espacios naturales** (3,14 frente al 2,86), **el control y prevención de los incendios forestales** (3,18 frente al 2,83), **la conservación de la naturaleza** (3,10 frente al 2,80) y **la gestión de la contaminación** (2,77 frente al 2,60).

**Gráfico 28:**  
**Y DE MANERA MÁS CONCRETA, ¿CÓMO VALORA LA ACTUACIÓN DE LA JUNTA DE ANDALUCÍA CON RELACIÓN A LOS SIGUIENTES TEMAS?**



# Valoración del comportamiento ambiental de...



**Ilustración 12: EN SU OPINIÓN ¿ESTÁ HACIENDO DEMASIADO, LO CORRECTO, O NO ESTÁ HACIENDO LO SUFICIENTE CADA UNO DE LOS SIGUIENTES ORGANISMOS/AGENTES PARA PROTEGER EL MEDIO AMBIENTE Y ENFRENTAR EL CAMBIO CLIMÁTICO? PORCENTAJE QUE ESTÁ HACIENDO LO CORRECTO**

FUENTE: ELABORACIÓN PROPIA. PREGUNTA 25 QUESTIONARIO EBA 2021. BASE TOTAL: 3019 PERSONAS. BASE JAÉN: 375 PERSONAS.

## Grado de confianza en...

La población jienense presenta grados de confianza significativamente inferiores al conjunto de la región en todos los agentes sociales analizados.

Gráfico 29:

Y MÁS EN CONCRETO LE VOY A MENCIONAR UNA SERIE DE INSTITUCIONES Y ORGANIZACIONES ¿PODRÍA UD. DECIRME QUÉ GRADO DE CONFIANZA LE MERECEN LAS SIGUIENTES ORGANIZACIONES A LA HORA DE OFRECER SOLUCIONES A LOS PROBLEMAS DEL MEDIO AMBIENTE Y PARA ENFRENTAR LOS PROBLEMAS DEL CAMBIO CLIMÁTICO?







**Junta de Andalucía**