

Ecobarómetro Andalucía

Informe provincial: Málaga

2021



Edita

Consejería de Agricultura, Ganadería, Pesca y Desarrollo Sostenible. Junta de Andalucía.
Sevilla, 2022.

Dirección

Secretaría General de Medio Ambiente, Agua y Cambio Climático

Dirección Científico-Técnica y Redacción

Red2Red: Anabel Suso Araico (Coord.), Natalia Olmos Sáez y Jesús Barbero Quirós.

Realización de la encuesta

NEXO SCA

Imágenes prediseñadas

Cortesía de flaticon

El EcoBarómetro de Andalucía 2021 es un producto de la Red de Información Ambiental de Andalucía.

0. Presentación

El Ecobarómetro de Andalucía (EBA), en su edición 2021, es el resultado de una iniciativa, cofinanciada con FEDER, de la Secretaría General de Medio Ambiente, Agua y Cambio Climático, adscrita a la Consejería de Agricultura, Ganadería, Pesca y Desarrollo Sostenible de la Junta de Andalucía. Se trata de un estudio desarrollado desde 2001, que busca evaluar cómo la población andaluza percibe, comprende y se responsabiliza de la situación ambiental, lo que supone una herramienta fundamental para la toma de decisiones políticas y la gestión.

El EBA 2021 tiene como propósito recoger evidencia empírica en Andalucía acerca de los niveles de conciencia, familiaridad y conocimiento de la influencia que el modo de vida y los hábitos de consumo de la población tienen en el calentamiento global y en otros impulsores del cambio global. Asimismo, busca conocer la sensibilidad social, el compromiso ambiental y la actitud de la población andaluza respecto a determinados comportamientos que pueden incidir en el estado medioambiental en la región.

Se trata de una encuesta presencial representativa de la población de 18 y más años residente en Andalucía, ajustada a la distribución de la sociedad andaluza según sexo, edad y provincias de residencia. Además, se incluye un análisis representativo y segmentado según ecorregiones, es decir, unidades territoriales con una misma base biofísica, socioeconómica y cultural. Se trata de una adaptación que viene realizando el EBA desde su edición 2013 proveniente de la Propuesta de Regionalización Ecológica para Andalucía (Borja et al., 2004).

A continuación, se presentan los principales resultados asociados a la provincia de **Málaga**, analizando las percepciones, actitudes y comportamientos ambientales de su población con la de otras ecorregiones de Andalucía y la población regional.

1

Metodología y muestra

2

La percepción ciudadana del medio ambiente en Andalucía

2.1

Percepción general

2.2

Valores y creencias sobre el medio ambiente

2.3

Percepciones y creencias sobre el cambio climático

2.4

Valoración del entorno local

2.5

Amenazas ambientales

3

La relación de la ciudadanía con la información sobre el medio ambiente en Andalucía

4

Comportamiento ciudadano frente al medio ambiente

5

Percepción ciudadana de la gestión ambiental en Andalucía

Metodología y muestra

Capítulo 1.

Ficha técnica



- **ÁMBITO:** Comunidad Autónoma de Andalucía – Provincia de Málaga.



- **UNIVERSO:** Población andaluza de ambos sexos de 18 años y más.



- **MUESTRA:** Andalucía 3.019 encuestas y Málaga 379. Muestra realizada a través de un muestreo polietápico estratificado no proporcional, aunque para asegurar un error muestral máximo del $\pm 5\%$ a nivel provincial se ha establecido una afijación uniforme.
- **PONDERACIÓN:** Para realizar el análisis de los datos totales, se ha realizado un factor de ponderación.



- **METODOLOGÍA:** Encuestas realizadas de manera presencial en hogares, asistidas por tablets, en el periodo comprendido entre el 3 de julio y el 9 de agosto de 2021.



- **ERROR MUESTRAL:**
 - Para Andalucía, con un tamaño de 3.019 entrevistas, se considera que el error muestral queda fijado en el $\pm 1,81\%$, para datos globales, $p=q=0.5$, con un nivel de confianza del 95%.
 - Para Málaga, con un tamaño de 379 entrevistas, se considera que el error muestral queda fijado en el $\pm 5,03\%$, para datos globales, $p=q=0.5$, con un nivel de confianza del 95%



La percepción ciudadana del **medio ambiente en Andalucía**

Capítulo 2.

La percepción ciudadana del medio ambiente en Andalucía

2.1. Percepción general

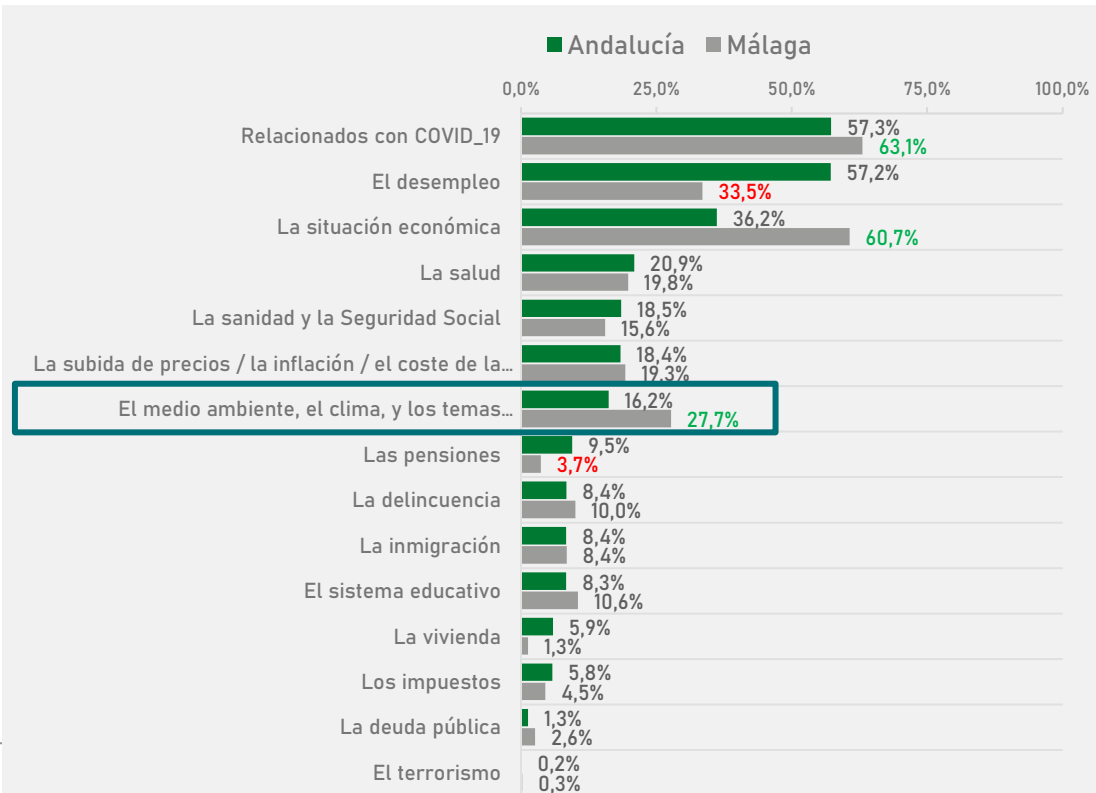
Principales problemas de Andalucía

Para la población malagueña, los dos principales problemas hacen referencia a los relacionados con el Covid-19 (63% de menciones) y la situación económica (61%), ambos problemas con menciones significativamente superiores al conjunto de la región.

La provincia de Málaga destaca por mencionar de manera significativamente superior los temas ambientales como uno de los tres problemas más importantes de Andalucía en la actualidad en comparación con el conjunto de Andalucía (28% de menciones).

Gráfico 1:

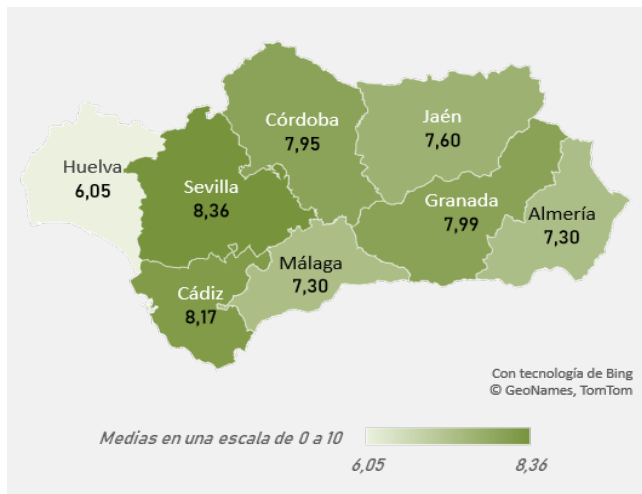
¿CUÁLES CONSIDERA UD. QUE SON POR ORDEN DE PRIORIDAD LOS TRES PROBLEMAS MÁS IMPORTANTES DE ANDALUCÍA EN LA ACTUALIDAD? (TOTAL MENCIONES)



*Categorías en las que la población malagueña muestra una opinión diferente a la media de Andalucía estadísticamente significativa (destacadas en rojo las que se sitúan por debajo y en verde por encima)

2.1. Percepción general

Grado de preocupación ambiental en Andalucía

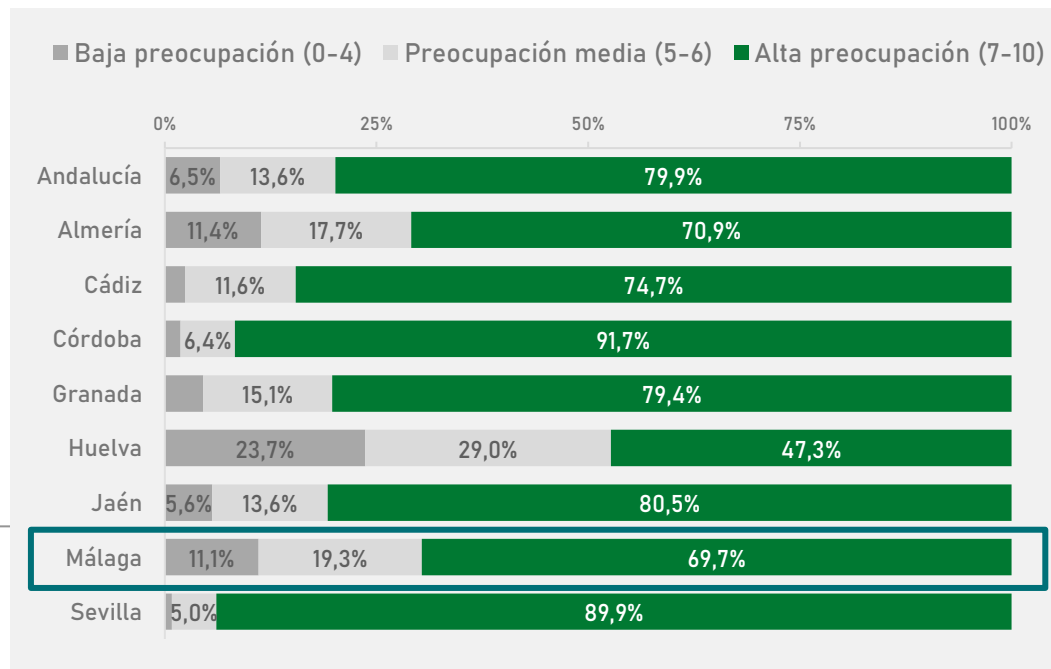


FUENTE: ELABORACIÓN PROPIA. PREGUNTA 29 CUESTIONARIO EBA 2021. BASE TOTAL: 3.019 PERSONAS. BASE MÁLAGA: 379 PERSONAS.

Ilustración 1 (izquierda) y Gráfico 2 (derecha):

EN UNA ESCALA DE 0 A 10, EN LA QUE 0 SIGNIFICA QUE NO ESTÁ UD. NADA PREOCUPADO/A CON EL MEDIO AMBIENTE Y EL 10 QUE ESTÁ MUY PREOCUPADO/O Y PROCURA PRESERVARLO CON SU COMPORTAMIENTO; ¿DÓNDE SE COLOCARÍA?

El 70% de la población de Málaga está muy preocupada por el medio ambiente (con valores superiores a los 7 puntos en una escala de 1 a 10). A pesar de esta alta preocupación ambiental, Málaga se posiciona muy por debajo de otras provincias como Córdoba (92% de alta preocupación) o Sevilla (con un 90%) y presenta una preocupación ambiental significativamente inferior a la del conjunto de la región (80%).



FUENTE: ELABORACIÓN PROPIA. PREGUNTA 29 CUESTIONARIO EBA 2021. BASE TOTAL: 3.019 PERSONAS. Base Málaga: 379 personas.

La percepción ciudadana del medio ambiente en Andalucía

2.2.

Valores y creencias sobre el medio ambiente

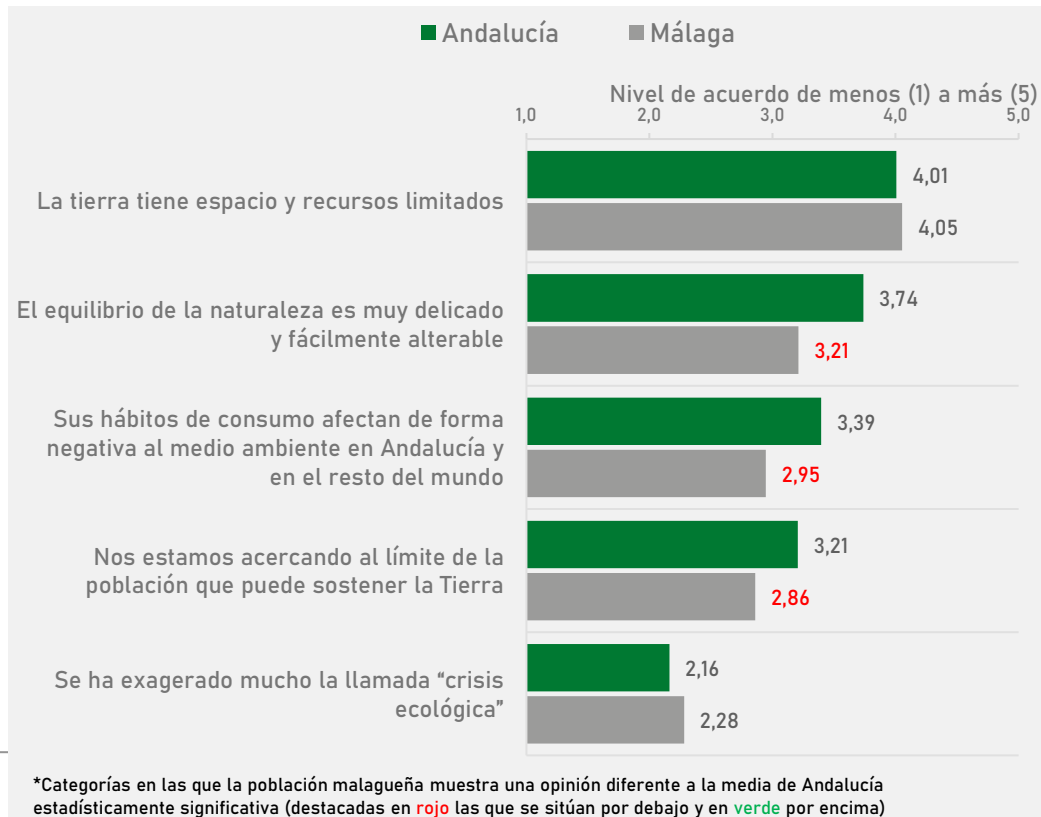
Conciencia del límite

La **CONCIENCIA DE LÍMITE** se refiere a la conciencia o percepción de que los recursos de la biosfera son limitados.

La provincia de Málaga obtiene medias significativamente inferiores al conjunto de Andalucía en la mayoría de afirmaciones referidas a la conciencia del límite, a excepción de dos de ellas. En concreto, la mayoría de la población malagueña está de acuerdo con que la tierra tiene espacio y recursos limitados (media de 4,05 frente al 4,01 de Andalucía) y presenta una media superior a Andalucía en “se ha exagerado mucho la llamada crisis ecológica” (media de 2,28 frente al 2,16).

Gráfico 3:

NIVEL DE ACUERDO CON AFIRMACIONES SOBRE LA CONCIENCIA DEL LÍMITE



FUENTE: ELABORACIÓN PROPIA. SELECCIÓN DE PREGUNTAS 8 Y 10 CUESTIONARIO EBA 2021. “EN DESACUERDO” AGRUPA LAS RESPUESTAS “MUY EN DESACUERDO” Y “EN DESACUERDO”. “DE ACUERDO” AGRUPA LAS RESPUESTAS “MUY DE ACUERDO” Y “DE ACUERDO”. “INDIFERENTE” SON QUIENES NO SE INCLINAN POR NINGUNA DE LAS RESPUESTAS (NI DE ACUERDO NI EN DESACUERDO). BASE TOTAL: 3.019 PERSONAS. BASE MÁLAGA: 379 PERSONAS.

Índice de la Conciencia del Límite por provincias

Los resultados obtenidos para Andalucía en el indicador de conciencia del límite muestran diferencias interprovinciales:

- **La zona occidental de Andalucía muestra las medias más altas:** Huelva, Sevilla y Cádiz con medias superiores a 3,5 en la escala de 1 a 5.
- **En un nivel medio** se encuentran las provincias de Jaén, Córdoba y Málaga
- **Las provincias con menor conciencia del límite residen en** Granada (2,90) y Almería (2,98)

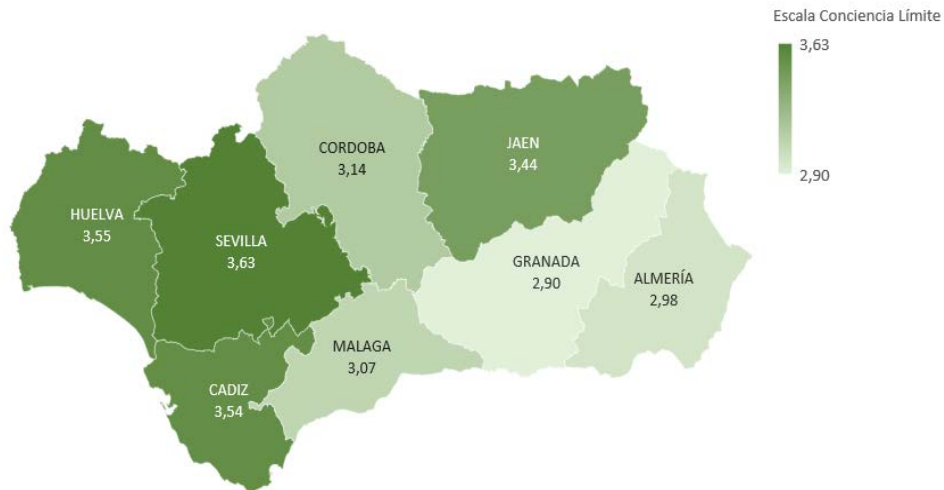


Ilustración 2:

ÍNDICE DE LA CONCIENCIA DEL LÍMITE POR PROVINCIAS

FUENTE: ELABORACIÓN PROPIA. ESCALA CONSTRUIDA A PARTIR DE SELECCIÓN DE ÍTEMS DE PREGUNTAS 8 Y 10 CUESTIONARIO EBA 2021. LA DIMENSIÓN SE HA CONSTRUIDO PROMEDIANDO LOS VALORES DEL NIVEL DE ACUERDO (QUE VA DE 1 "MUY EN DESACUERDO" A 5 "MUY DE ACUERDO"), RESULTANDO EN UNA ESCALA DE 1 A 5, DONDE A MAYOR VALOR HAY MAYOR CONCIENCIA DE LÍMITE. SE HA PRECISADO INVERTIR EL SENTIDO DE ALGUNO DE LOS ÍTEMS QUE LA COMPONEN. BASE TOTAL: 3.019 PERSONAS. BASE MÁLAGA: 379 PERSONAS.

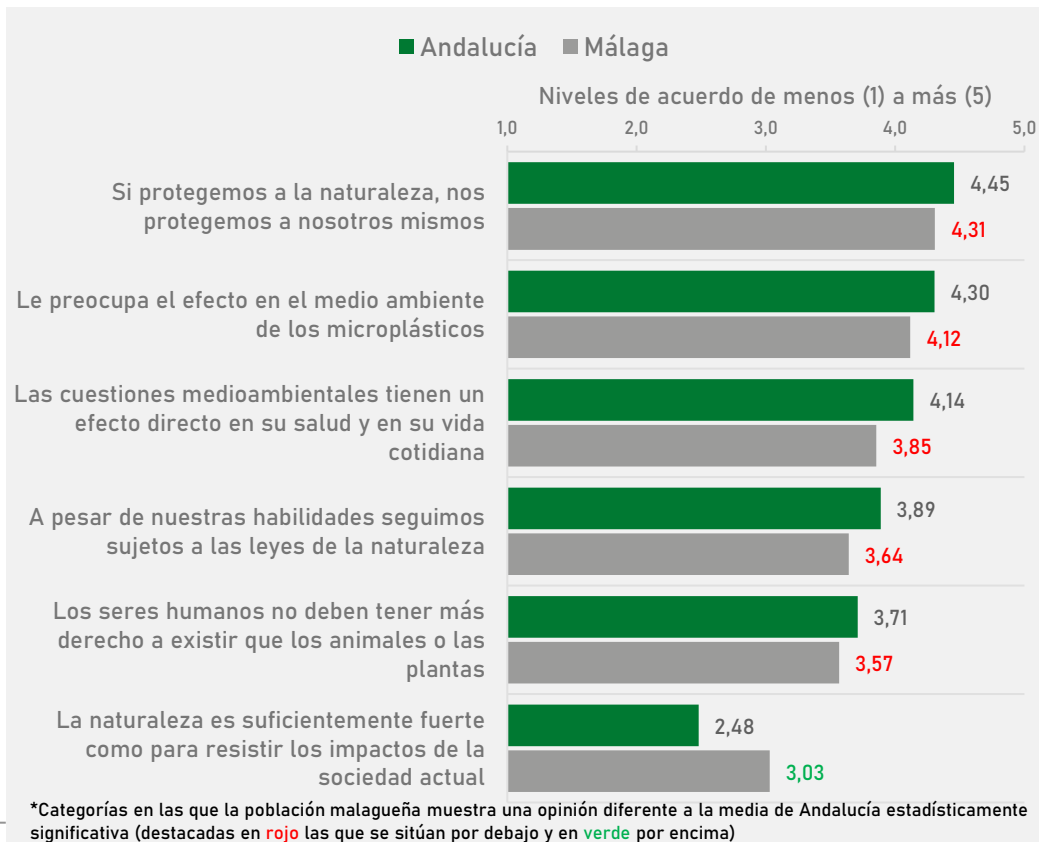
Ecocentrismo

Los **VALORES ECOCENTRISTAS** tienen que ver con ideas sobre el desequilibrio que los seres humanos están causando a la Naturaleza y la necesidad de respeto a ésta.

La provincia de Málaga destaca, en el contexto regional, por sus bajos niveles de acuerdo en todas las afirmaciones ecocentristas, a excepción de una de ellas. En concreto, la población malagueña presenta un nivel de acuerdo significativamente superior en el hecho de que la naturaleza es suficientemente fuerte como para resistir los impactos de la sociedad actual (media de 3,03 puntos frente al 2,48 de Andalucía).

Gráfico 4:

NIVEL DE ACUERDO CON LAS AFIRMACIONES ECOCENTRISTAS



FUENTE: ELABORACIÓN PROPIA. SELECCIÓN DE PREGUNTAS 8 Y 10 CUESTIONARIO EBA 2021. "EN DESACUERDO" AGRUPA LAS RESPUESTAS "MUY EN DESACUERDO" Y "EN DESACUERDO". "DE ACUERDO" AGRUPA LAS RESPUESTAS "MUY DE ACUERDO" Y "DE ACUERDO". "INDIFERENTE" SON QUIENES NO SE INCLINAN POR NINGUNA DE LAS RESPUESTAS (NI DE ACUERDO NI EN DESACUERDO). BASE TOTAL: 3.019 PERSONAS. BASE MÁLAGA: 379 PERSONAS.

Índice de Ecocentrismo por provincias

Los resultados obtenidos para Andalucía en el indicador de Ecocentrismo muestran diferencias interprovinciales:

- **Las provincias más ecocentristas son** Jaén (4,06), Sevilla (3,93) y Granada (3,92)
- **En un nivel medio** se encuentran las provincias de Huelva y Cádiz (3,72 y 3,70, respectivamente).
- **Las provincias con menores grados de ecocentrismo son** Córdoba (3,81), Almería (3,77) y Málaga (3,75)

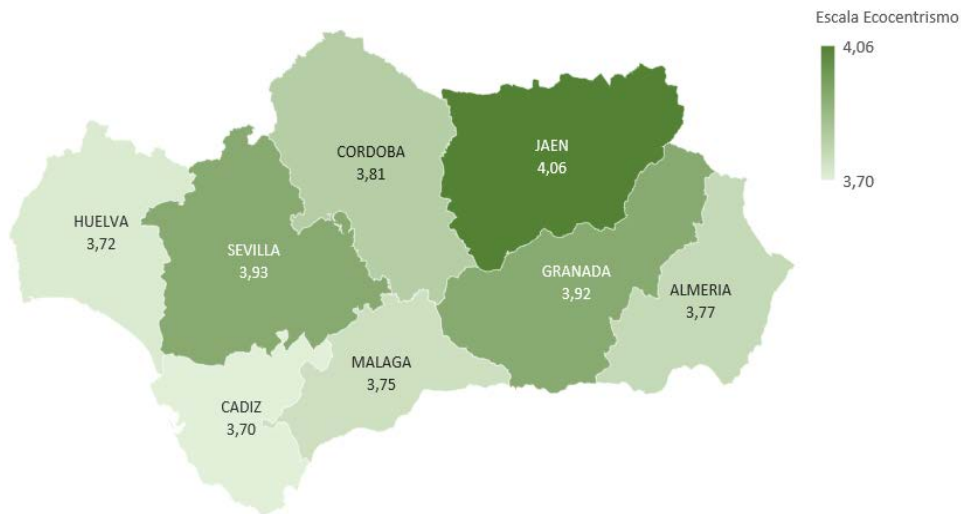


Ilustración 3: ÍNDICE DE ECOCENTRISMO POR PROVINCIAS

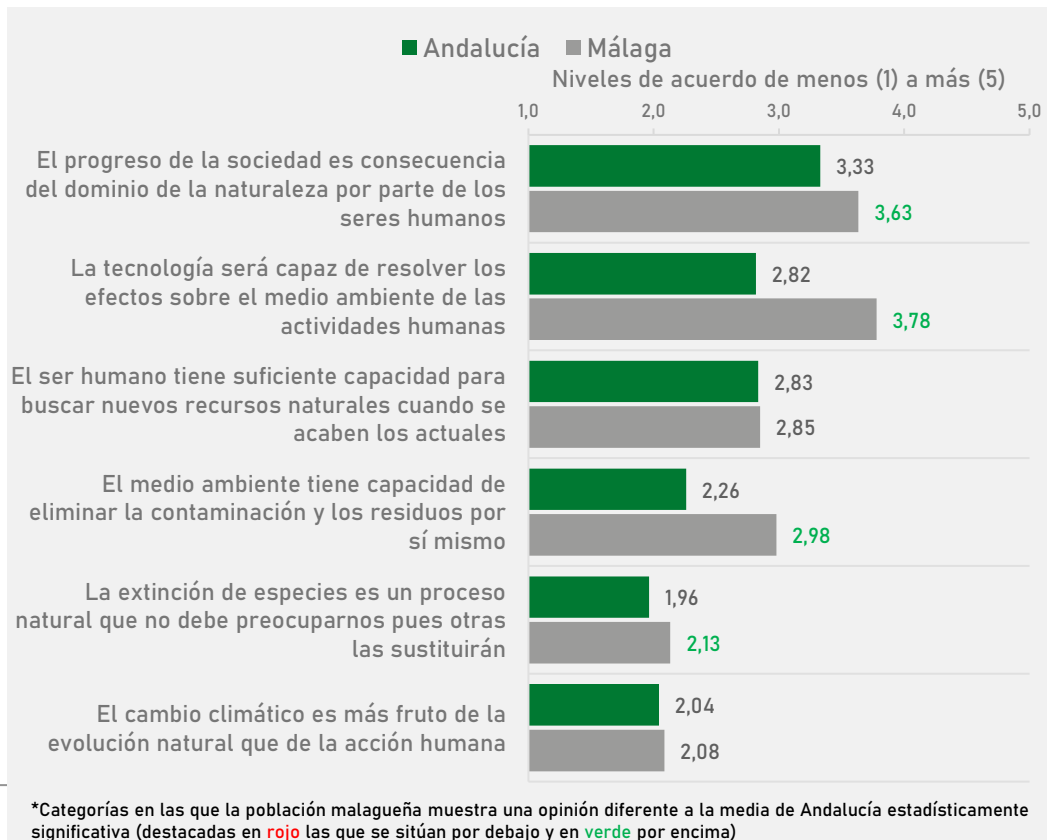
FUENTE: ELABORACIÓN PROPIA. ESCALA CONSTRUÍDA A PARTIR DE SELECCIÓN DE ÍTEMS DE PREGUNTAS 8 Y 10 CUESTIONARIO EBA 2021. LA DIMENSIÓN SE HA CONSTRUÍDO PROMEDIANDO LOS VALORES DEL NIVEL DE ACUERDO (QUE VA DE 1 “MUY EN DESACUERDO” A 5 “MUY DE ACUERDO”), RESULTANDO EN UNA ESCALA DE 1 A 5, DONDE A MAYOR VALOR HAY MAYOR ECOCENTRISMO. SE HA PRECISADO INVERTIR EL SENTIDO DE ALGUNO DE LOS ÍTEMS QUE LA COMPONEN. BASE TOTAL: 3.019 PERSONAS. BASE MÁLAGA: 379 PERSONAS.

Antropocentrismo

El **ANTROPOCENTRISMO** tiene que ver con valoraciones que centran la supremacía de los seres humanos frente al medio y a la Naturaleza, siendo relativamente y en la mayoría de los casos opuestos al ecocentrismo.

La provincia de Málaga destaca por sus altos grados de acuerdo en todas las afirmaciones antropocentristas. Concretamente, destacan los altos niveles de acuerdo en “el progreso de la sociedad es consecuencia del dominio de la naturaleza por parte de los seres humanos” y “la tecnología será capaz de resolver los efectos sobre el medio ambiente de las actividades humanas”, ambas afirmaciones con medias de acuerdo superiores a los 3,5 puntos sobre 5

Gráfico 5:
NIVEL DE ACUERDO CON LAS AFIRMACIONES
ANTROPOCENTRISTAS



FUENTE: ELABORACIÓN PROPIA. SELECCIÓN DE PREGUNTAS 8 Y 10 CUESTIONARIO EBA 2021. “EN DESACUERDO” AGRUPA LAS RESPUESTAS “MUY EN DESACUERDO” Y “EN DESACUERDO”. “DE ACUERDO” AGRUPA LAS RESPUESTAS “MUY DE ACUERDO” Y “DE ACUERDO”. “INDIFERENTE” SON QUIENES NO SE INCLINAN POR NINGUNA DE LAS RESPUESTAS (NI DE ACUERDO NI EN DESACUERDO). BASE TOTAL: 3.019 PERSONAS. BASE MÁLAGA: 379 PERSONAS.

Índice de Antropocentrismo por provincias

Los resultados obtenidos para Andalucía en el indicador de Antropocentrismo muestran diferencias interprovinciales:

- **Las provincias más antropocéntricas son** Málaga (2,90), Almería (2,89), Granada (2,76) y Jaén (2,71).
- **Las provincias que presentan menores grados de antropocentrismo son** Huelva (2,36), Sevilla (2,23), Cádiz (2,31) y Córdoba (2,22).

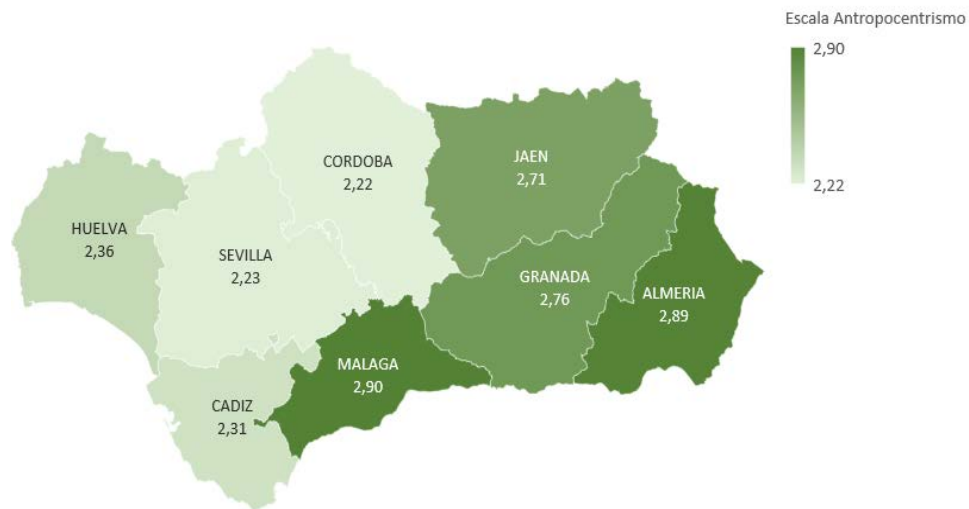


Ilustración 4:

ÍNDICE DE ANTROPOCENTRISMO POR PROVINCIAS

FUENTE: ELABORACIÓN PROPIA. N= 3.019 PERSONAS RESIDENTES DE ANDALUCÍA. ESCALA CONSTRUIDA A PARTIR DE SELECCIÓN DE ÍTEMS DE PREGUNTAS 8 Y 10 CUESTIONARIO EBA 2021. LA DIMENSIÓN SE HA CONSTRUIDO PROMEDIANDO LOS VALORES DEL NIVEL DE ACUERDO (QUE VA DE 1 "MUY EN DESACUERDO" A 5 "MUY DE ACUERDO"), RESULTANDO EN UNA ESCALA DE 1 A 5, DONDE A MAYOR VALOR HAY MAYOR ANTROPOCENTRISMO. SE HA PRECISADO INVERTIR EL SENTIDO DE ALGUNO DE LOS ÍTEMS QUE LA COMPONEN. BASE TOTAL: 3.019 PERSONAS. BASE MÁLAGA: 379 PERSONAS.

La percepción ciudadana del medio ambiente en Andalucía

2.3.

Percepciones y creencias sobre el cambio climático

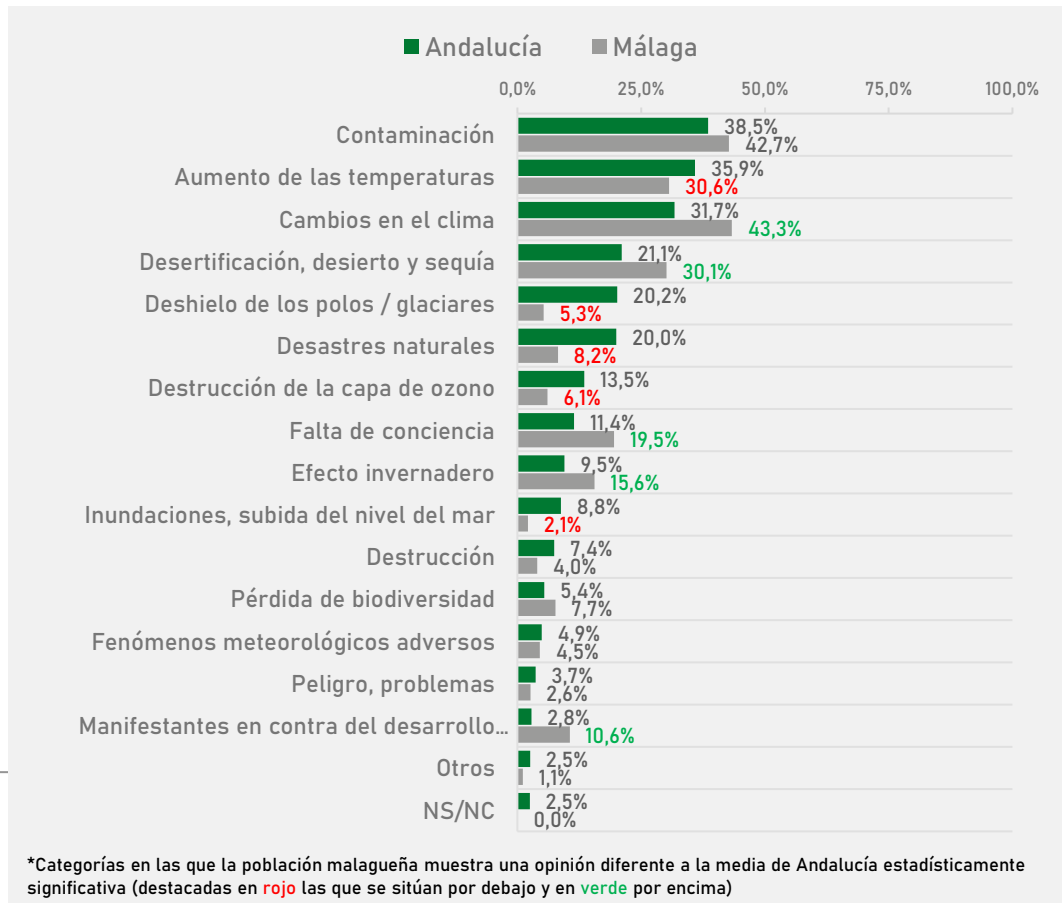
Primer pensamiento o imagen sobre el Cambio Climático

La población malagueña, relaciona el cambio climático con los cambios en el clima (43%), la contaminación (también con un 43%) y el aumento de las temperaturas (31%).

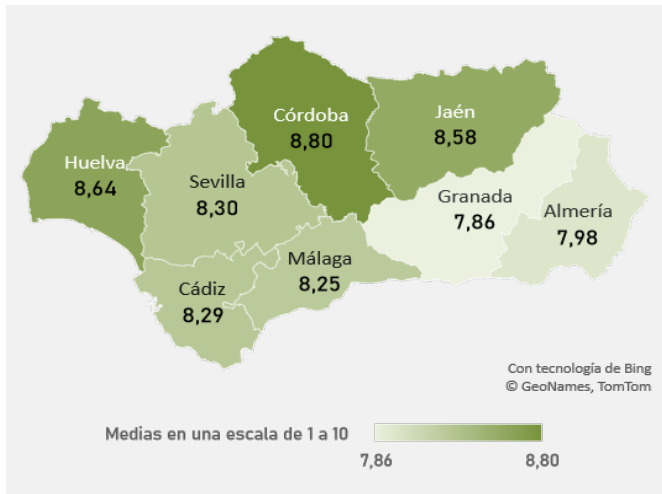
Asimismo, en comparación con el conjunto de la región, destacan las menciones significativamente superiores en las menciones relacionadas con la desertificación (30% frente al 21% de Andalucía), la falta de conciencia (20% frente al 11%), el efecto invernadero (16% frente al 10%) y manifestantes en contra del desarrollo económico (11% frente al 3%).

Gráfico 6:

CAMBIANDO AHORA DE TEMA, ¿CUÁL ES EL PRIMER PENSAMIENTO O IMAGEN QUE LE VIENE A LA CABEZA CUANDO ESCUCHA HABLAR DEL CAMBIO CLIMÁTICO? (TOTAL MENCIONES)



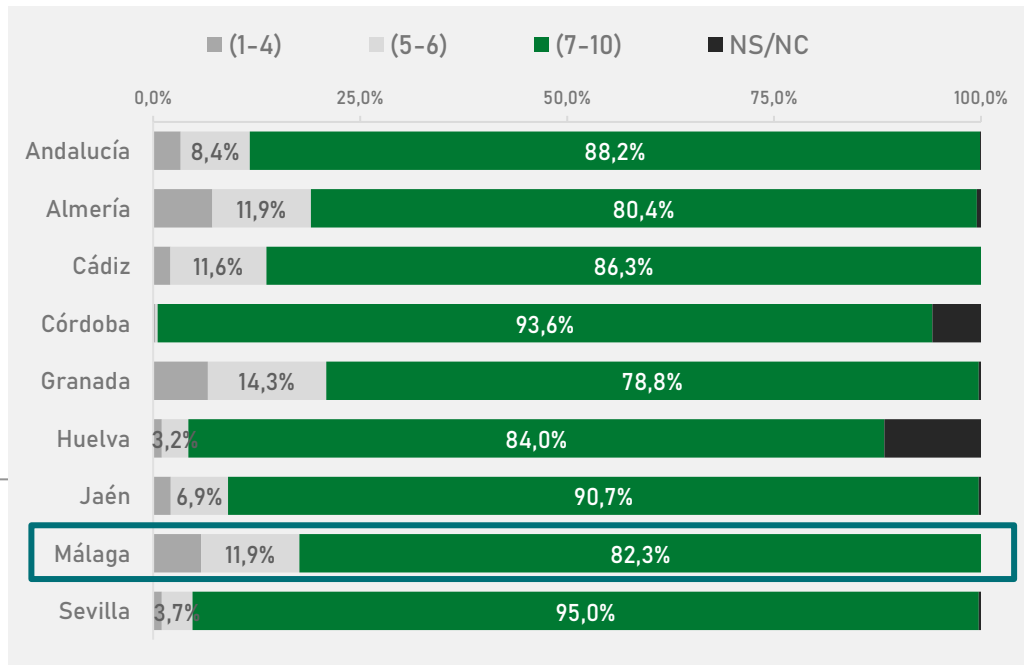
Seguridad de que el cambio climático está ocurriendo



FUENTE: ELABORACIÓN PROPIA. PREGUNTA 15 CUESTIONARIO EBA 2021.
BASE TOTAL: 3.019 PERSONAS. Base Málaga: 379 personas.

Ilustración 5 (izquierda) y Gráfico 7 (derecha):
¿QUÉ SEGURIDAD TIENE DE QUE EL CAMBIO CLIMÁTICO ESTÁ OCURRIENDO? (PUNTÚE EN UNA ESCALA DE 1 A 10, SIENDO 10 TOTAL SEGURIDAD DE QUE ESTÉ OCURRIENDO Y 1 TOTAL SEGURIDAD DE QUE NO ESTÉ OCURRIENDO).

En la provincia de Málaga, un 82% de su población está muy segura de que el cambio climático está ocurriendo (con valores superiores a 7 en una escala de 1 al 10), dato seis puntos porcentuales inferior al del conjunto de Andalucía.



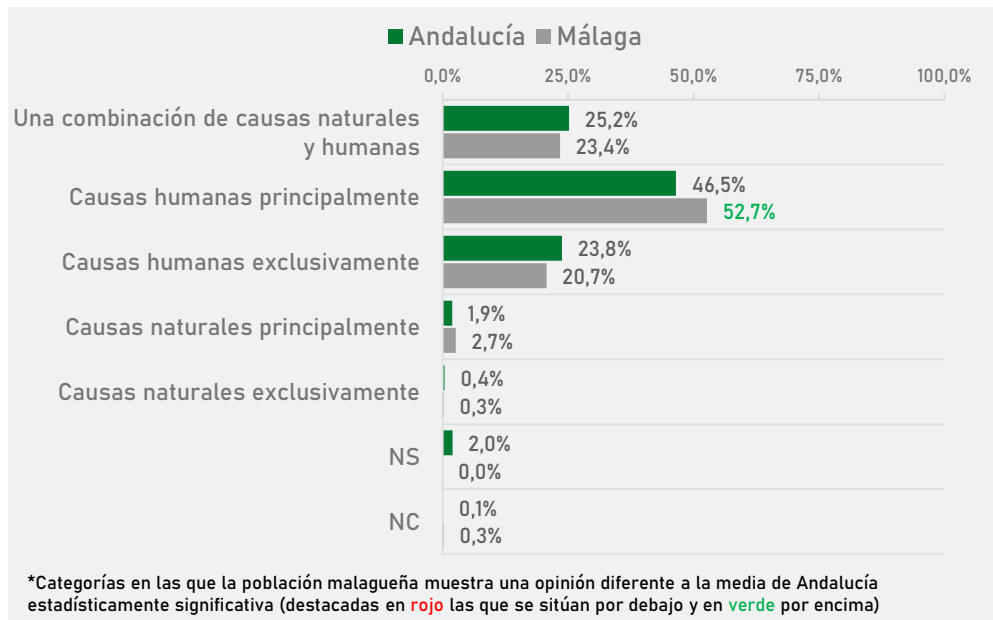
FUENTE: ELABORACIÓN PROPIA. PREGUNTA 15 CUESTIONARIO EBA 2021. BASE TOTAL: 3.019 PERSONAS. BASE MÁLAGA: 379 PERSONAS.

El Cambio Climático está influido por...

En la provincia de Málaga, un 53% indica que la humanidad es la principal causa, un 21% indica que se produce exclusivamente por causas humanas y un 23% señala que es una combinación de causas naturales y humanas.

Gráfico 8:

EN SU OPINIÓN, EN LA ACTUALIDAD EL CAMBIO CLIMÁTICO ESTARÍA INFLUIDO POR...



Causas humanas principal o exclusivamente

70,3%

73,4%



Causas naturales principal o exclusivamente

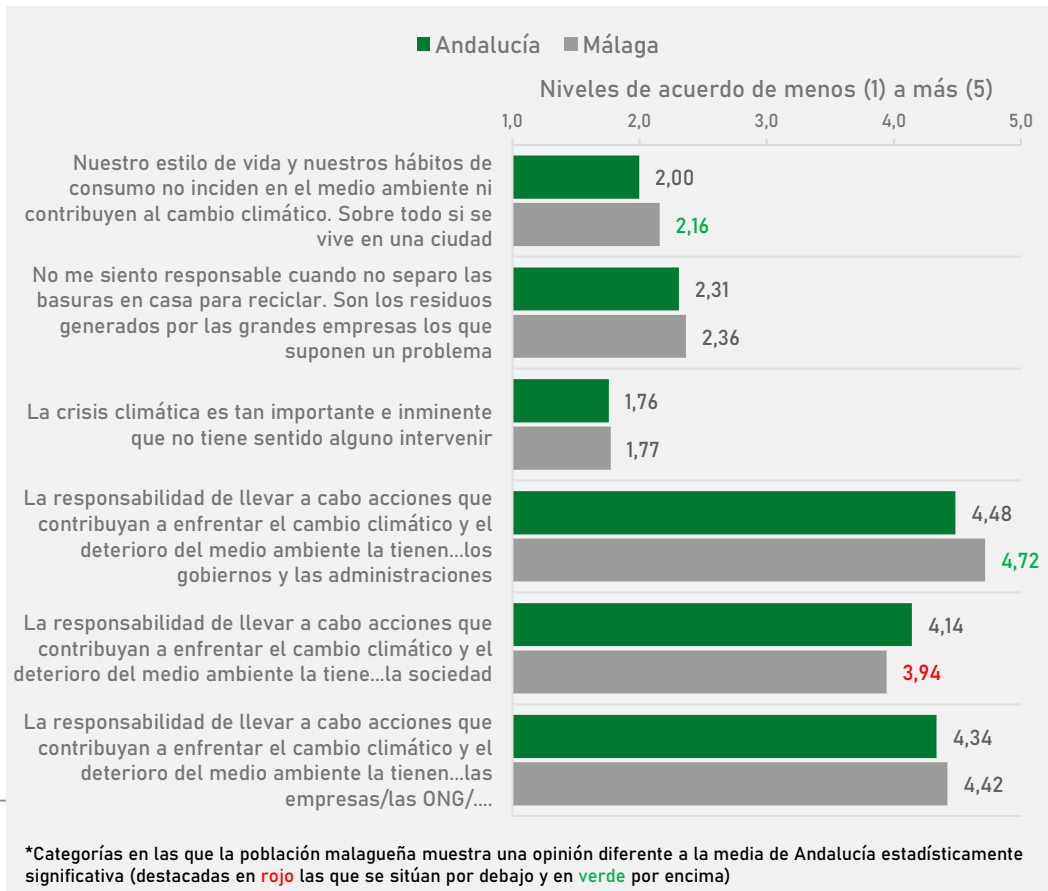
2,3%

3,0%

Responsabilidad ambiental

La población malagueña destaca por atribuirle mayor responsabilidad a las empresas y gobiernos con una media significativamente superior a la del conjunto de la región (4,72 sobre 5 frente al 4,48 de Andalucía) y significativamente menor responsabilidad a la sociedad en su conjunto (3,94 frente al 4,14 de Andalucía).

Gráfico 9:
POR FAVOR INDIQUE HASTA QUÉ PUNTO ESTÁ DE ACUERDO CON LAS SIGUIENTES AFIRMACIONES.



La percepción ciudadana del medio ambiente en Andalucía

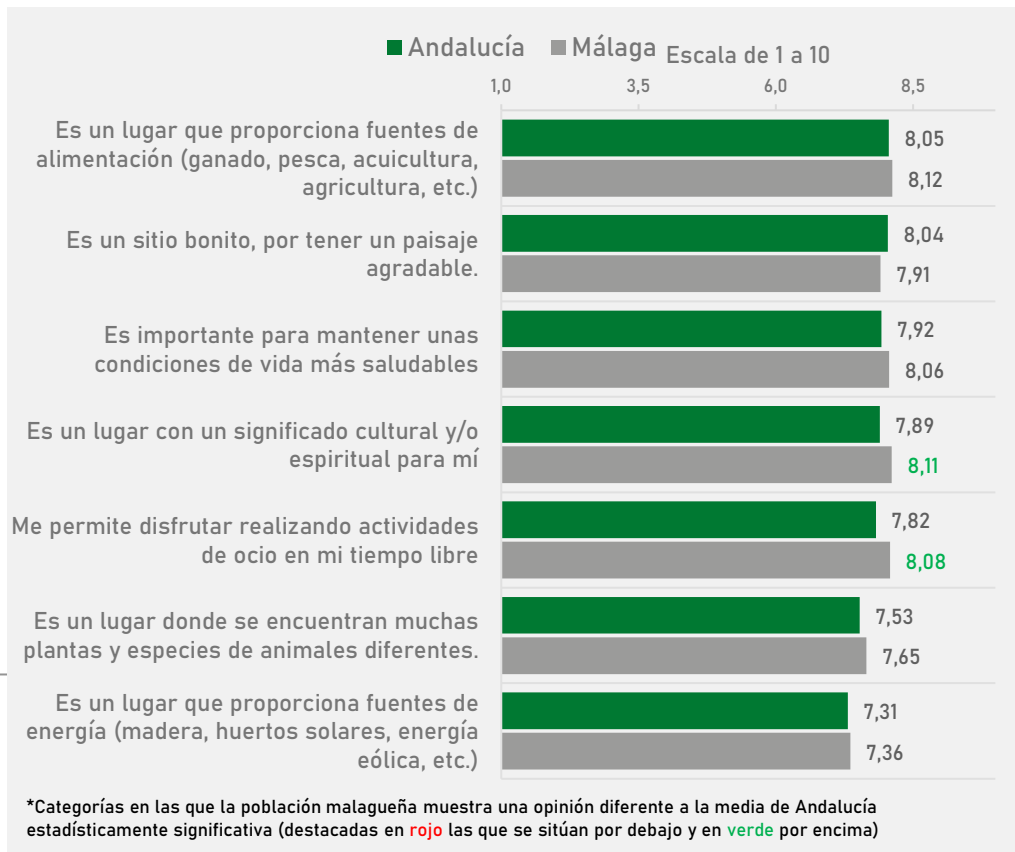
2.4.

Valoración del entorno local

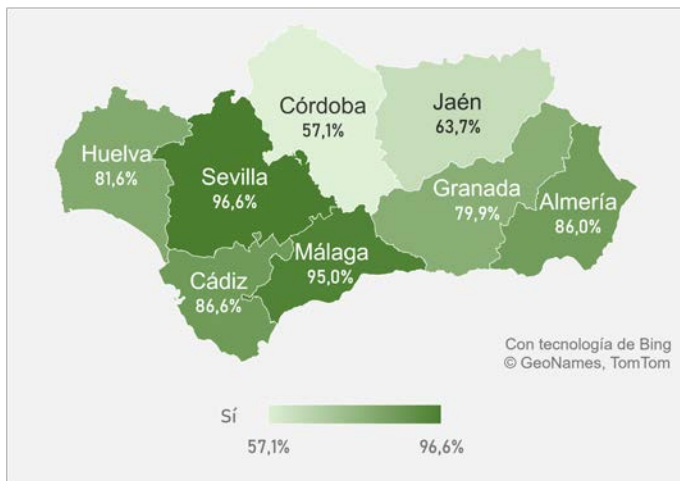
Valoración del entorno natural local

La provincia de Málaga valora el entorno natural de su territorio de manera muy positiva. En comparación con el conjunto de la región andaluza, destacan las valoraciones significativamente superiores en el significado cultural y espiritual (media de 8,11 puntos sobre 10 frente al 7,89 de Andalucía) y el poder disfrutar del entorno natural realizando actividades de ocio en su tiempo libre (media de 8,08 puntos frente al 7,82 de Andalucía).

Gráfico 10:
PENSANDO EN EL ENTORNO NATURAL (NO URBANIZADO) DE LA ZONA EN LA QUE VIVE UD. DE SU PROVINCIA ¿ME PODRÍA DECIR HASTA QUÉ PUNTO SE IDENTIFICA/ESTÁ DE ACUERDO CON LAS SIGUIENTES AFIRMACIONES EN UNA ESCALA DE 1 A 10, SIENDO 10 SI SE IDENTIFICA TOTALMENTE Y 1 SI NO SE IDENTIFICA NADA CON LO EXPRESADO.



Percepción del Cambio Climático en el entorno local



FUENTE: ELABORACIÓN PROPIA. PREGUNTA 17 CUESTIONARIO EBA 2021.
BASE TOTAL: 3019 PERSONAS. Base Málaga: 379 personas.

Ilustración 6: (izquierda):

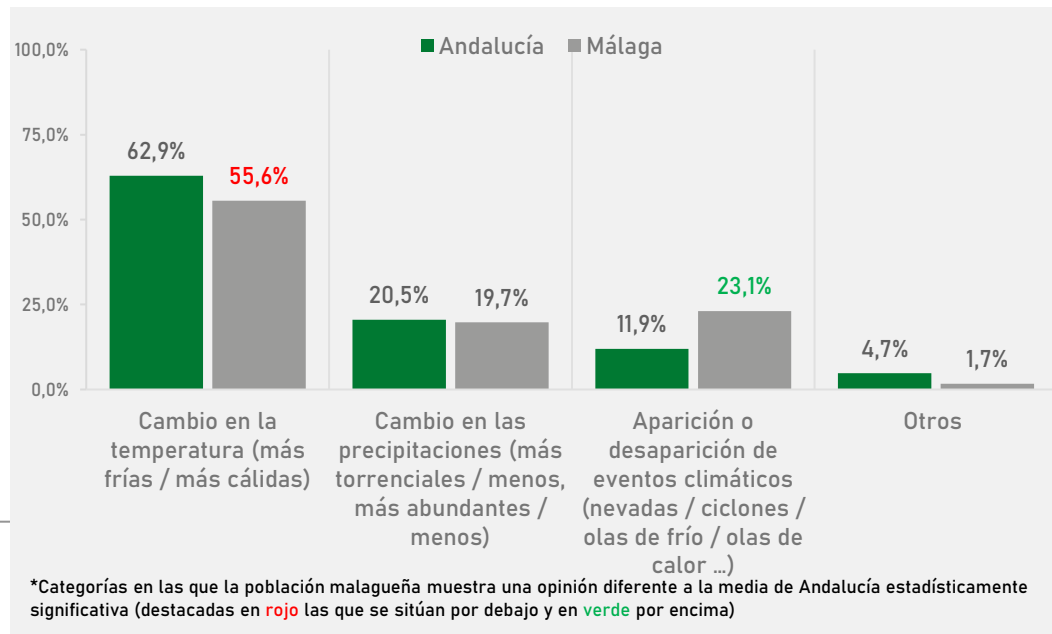
POR SU EXPERIENCIA PERSONAL, ¿CREE QUE EN ... (NOMBRE DE SU MUNICIPIO) HA CAMBIADO O ESTÁ CAMBIANDO EL CLIMA?

Gráfico 11 (derecha):

¿EN QUÉ LO HA NOTADO?

El 95% de la población residente en la provincia de Málaga considera que está cambiando o ha cambiado el clima en sus municipios.

Este cambio lo notan, sobre todo, en los cambios de temperaturas, aunque destaca la alta proporción de personas que aseguran estar notando este cambio en la aparición o desaparición de eventos climáticos.



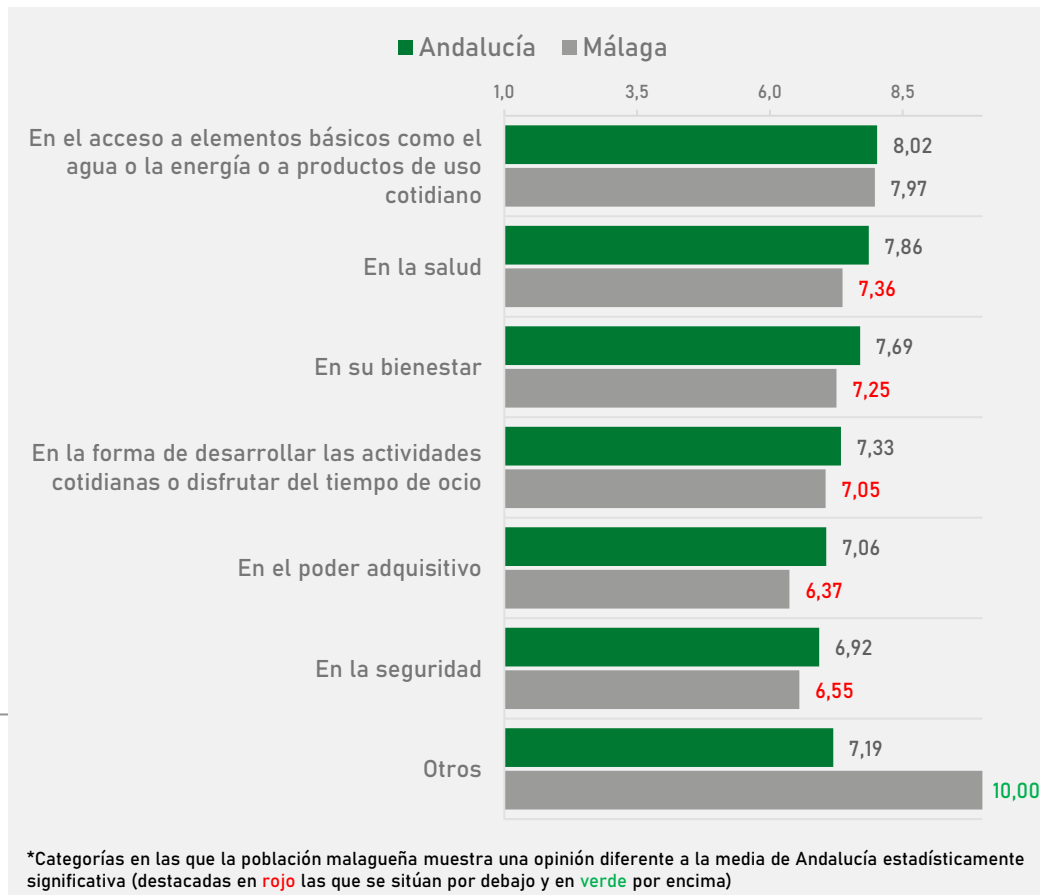
FUENTE: ELABORACIÓN PROPIA. PREGUNTA 17.1 CUESTIONARIO EBA 2021. BASE TOTAL: 2563 PERSONAS. BASE MÁLAGA: 360 PERSONAS. (PREGUNTA REALIZADA SOLO A AQUELLAS PERSONAS QUE PERCIEN QUE EN SU MUNICIPIO HA CAMBIADO O ESTÁ CAMBIANDO EL CLIMA)

Impactos del Cambio Climático en el entorno local

La población malagueña identifica las consecuencias que podría llegar a tener el cambio climático en sus vidas, aunque presentan medias significativamente inferiores al conjunto de la región andaluza.

Concretamente, la población malagueña señala de manera significativamente inferior al conjunto de la región los impactos del cambio climático en su salud (7,36 sobre 10 frente al 7,86 de Andalucía), su bienestar (7,25 y 7,69, respectivamente), en la forma de desarrollar actividades cotidianas o disfrutar del tiempo de ocio (7,05 y 7,33), el poder adquisitivo (6,37 y 7,06) y en su seguridad (6,55 y 6,92).

Gráfico 12:
Y ESOS CAMBIOS, EN SU OPINIÓN, ¿CREE QUE LE AFECTARÁN EN UN FUTURO DE ALGUNA MANERA? PUNTÚE DE 1 A 10, SIENDO 10 “CREE QUE LE AFECTARÁN MUCHO” Y 1 “CREE QUE NO LE AFECTARÁN NADA”.



La percepción ciudadana del medio ambiente en Andalucía

2.5.

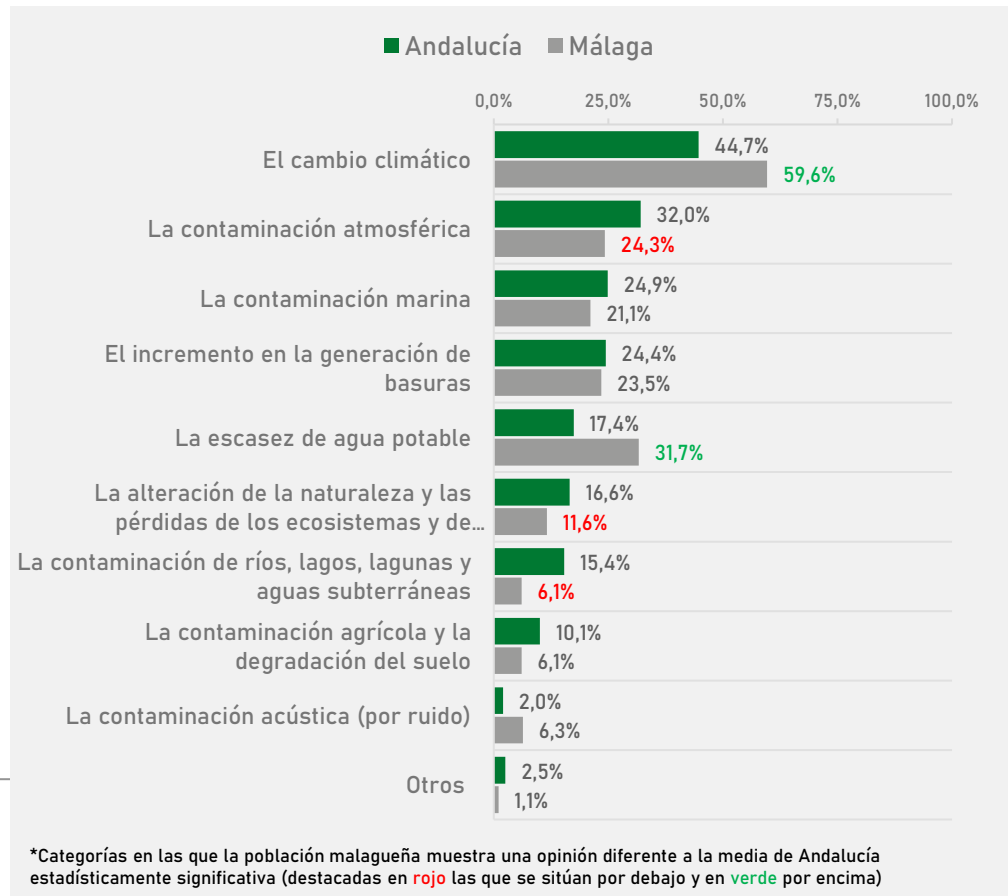
Amenazas ambientales

Problemas ambientales de carácter general

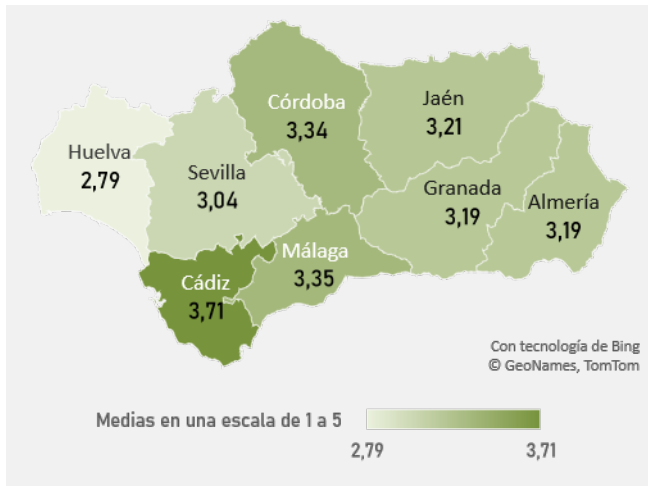
En opinión de la población malagueña, los tres problemas ambientales más importantes a nivel global son el cambio climático (60% de menciones frente al 45% del conjunto de Andalucía), la escasez de agua potable (32% de menciones frente al 17% de Andalucía) y la contaminación atmosférica (24% frente al 32%).

Por otro lado, la población malagueña menciona de manera significativamente inferior al conjunto de Andalucía los problemas relacionados con la propia contaminación atmosférica (24% frente al 32% de Andalucía); la alteración de la naturaleza y las pérdidas de los ecosistemas y de especies animales y vegetales (12% frente al 17%); y la contaminación de los ríos, lagos, lagunas y aguas subterráneas (6% frente al 15%).

Gráfico 13:
DE LOS DISTINTOS PROBLEMAS AMBIENTALES DE CARÁCTER GENERAL, ES DECIR, QUE AFECTAN A TODO EL PLANETA. POR FAVOR DÍGME LOS DOS QUE EN SU OPINIÓN SON LOS MÁS IMPORTANTES (DOS OPCIONES SIN ORDEN DE PRIORIDAD).



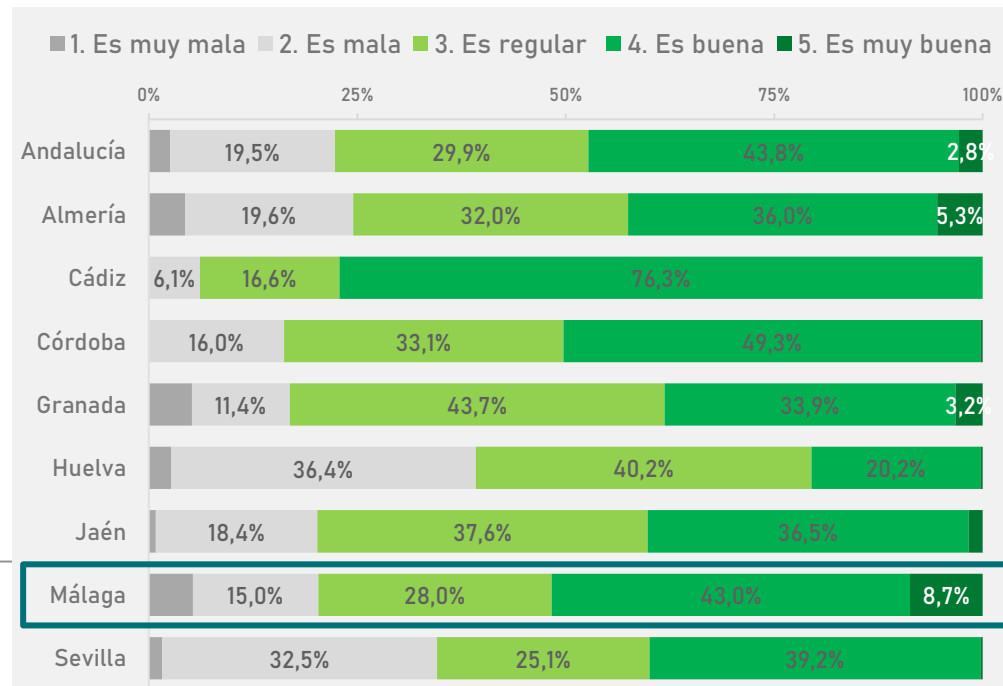
Valoración de la situación medioambiental de Andalucía



FUENTE: ELABORACIÓN PROPIA. PREGUNTA 20 CUESTIONARIO EBA 2021. BASE TOTAL: 3019 PERSONAS. Base Málaga: 379 personas.

Ilustración 7 (izquierda) y Gráfico 14 (derecha): DE LOS DISTINTOS PROBLEMAS AMBIENTALES DE CARÁCTER GENERAL, ES DECIR, QUE AFECTAN A TODO EL PLANETA. POR FAVOR DÍGAME LOS DOS QUE EN SU OPINIÓN SON LOS MÁS IMPORTANTES (DOS OPCIONES SIN ORDEN DE PRIORIDAD).

un 52% de la población malagueña considera que la situación medioambiental de Andalucía es buena o muy buena, frente al 47% del conjunto de la región.



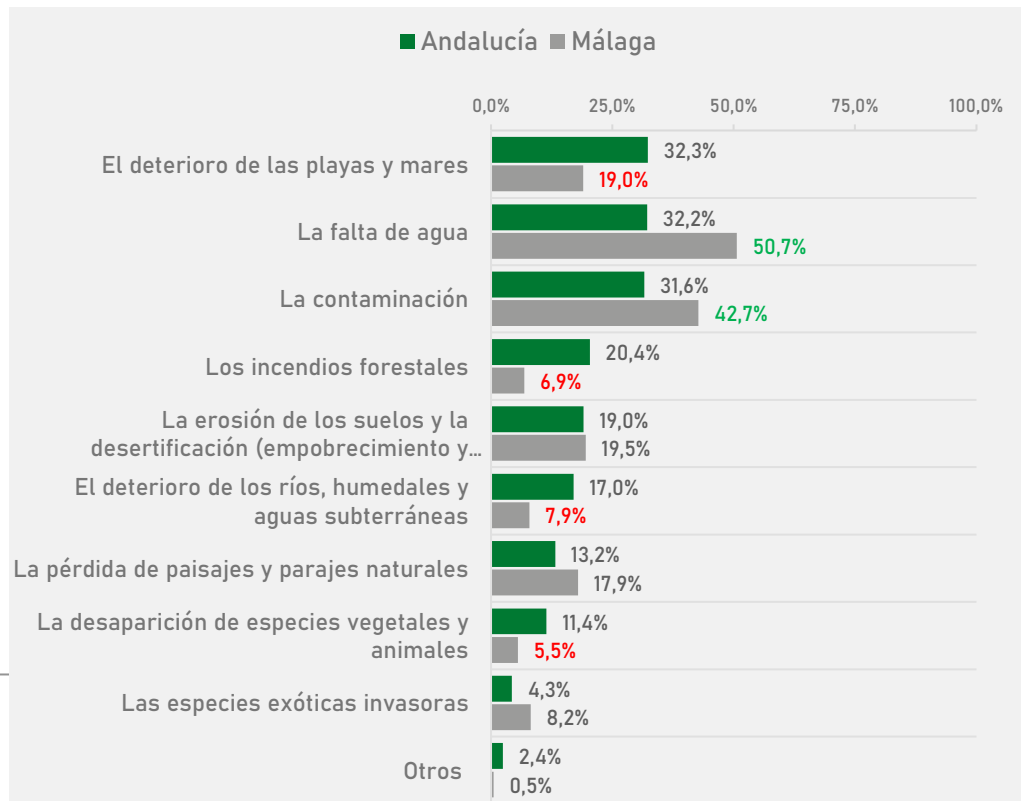
FUENTE: ELABORACIÓN PROPIA. PREGUNTA 20 CUESTIONARIO EBA 2021. BASE TOTAL: 3019 PERSONAS. BASE MÁLAGA: 379 PERSONAS.

Problemas ambientales de Andalucía

Para la población malagueña, los dos principales problemas ambientales de Andalucía hacen referencia a la **falta de agua** (51% de menciones frente al 32% de Andalucía) y la **contaminación** (43% de menciones frente al 32%), ambos problemas con menciones significativamente superiores al conjunto de la región.

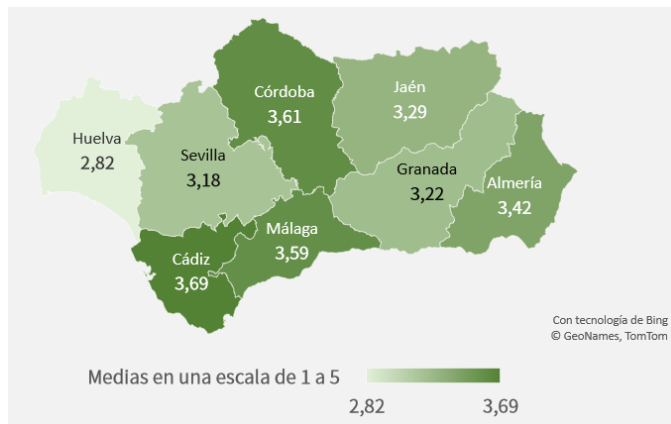
En contraposición, Málaga presenta menciones significativamente inferiores en el deterioro de las playas y mares (19% frente al 32%); los incendios forestales (7% frente al 20%); el deterioro de los ríos, humedales y aguas subterráneas (8% frente al 17%); y la desaparición de especies vegetales y animales (6% frente al 11%).

Gráfico 15:
PENSANDO TODAVÍA EN NUESTRA COMUNIDAD AUTÓNOMA, ¿PODRÍA UD. DECIRME LOS DOS PROBLEMAS RELACIONADOS CON EL MEDIO AMBIENTE MÁS IMPORTANTES QUE EN SU OPINIÓN TIENE HOY ANDALUCÍA? (DOS OPCIONES SIN ORDEN DE PRIORIDAD).



*Categorías en las que la población malagueña muestra una opinión diferente a la media de Andalucía estadísticamente significativa (destacadas en rojo las que se sitúan por debajo y en verde por encima)

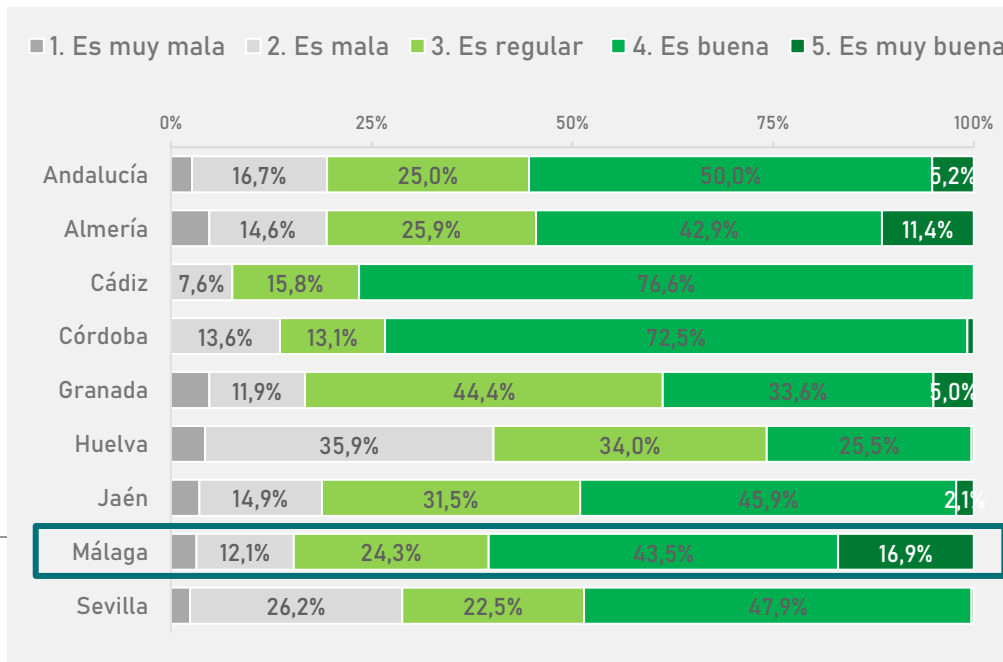
Valoración de la situación medioambiental del entorno local



FUENTE: ELABORACIÓN PROPIA. PREGUNTA 18 CUESTIONARIO EBA 2021.
BASE TOTAL: 3019 PERSONAS. Base Málaga: 379 personas.

**Ilustración 8 (izquierda) y Gráfico 16 (derecha):
LE VOY A HACER ALGUNAS PREGUNTAS RELATIVAS A LA
SITUACIÓN DEL MEDIO AMBIENTE EN SU ENTORNO MÁS CERCANO.
EN GENERAL, ¿CÓMO VALORA LA SITUACIÓN DEL MEDIO
AMBIENTE EN SU LOCALIDAD DE RESIDENCIA?**

La provincia de Málaga se posiciona en el grupo de provincias que mejor valora la situación ambiental de su entorno junto a Cádiz y Córdoba. En concreto, un 60% de la población malagueña valora esta situación ambiental como buena o muy buena (frente al 55% de Andalucía).



FUENTE: ELABORACIÓN PROPIA. PREGUNTA 18 CUESTIONARIO EBA 2021. BASE
TOTAL: 3019 PERSONAS. BASE MÁLAGA: 379 PERSONAS.

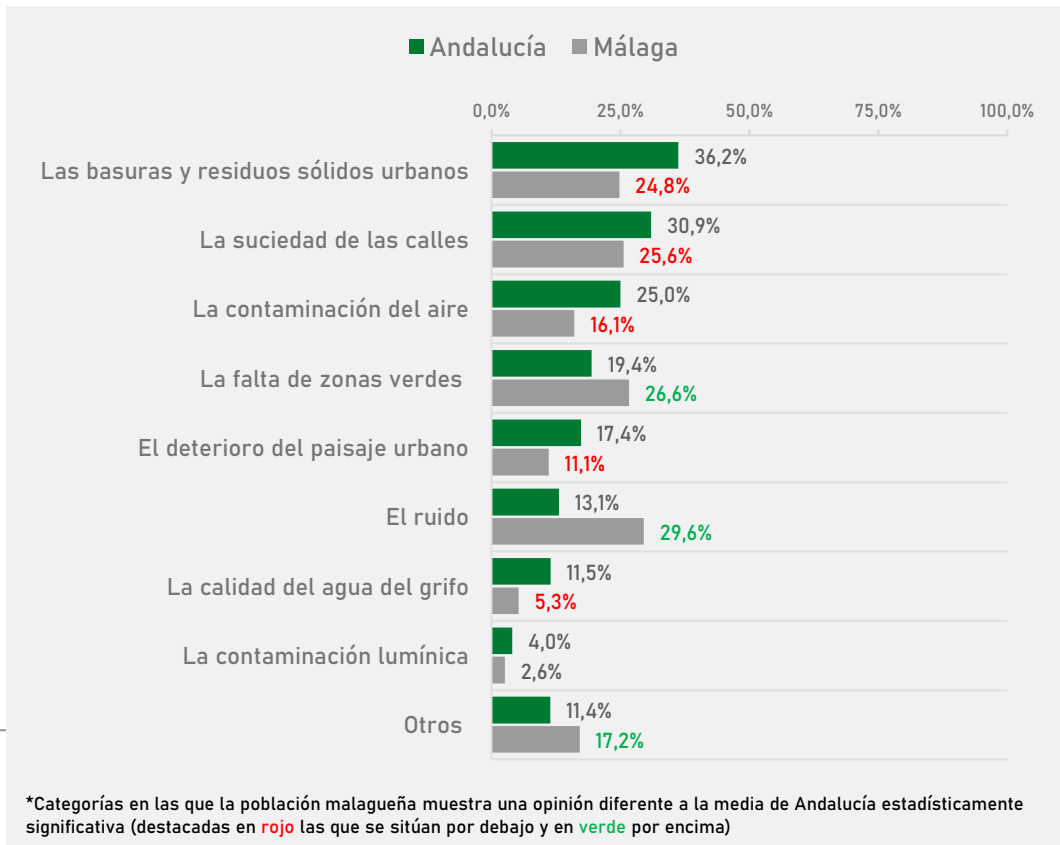
Problemas ambientales del entorno local

Para la provincia de Málaga, los problemas más importantes a nivel local más mencionados por su población hacen referencia **al ruido** (30%) **y a la falta de zonas verdes** (27%), ambos problemas con porcentajes significativamente superiores al conjunto de la región.

En contraposición, destacan las menciones significativamente inferiores en las basuras y residuos sólidos urbanos (25% frente al 36% de Andalucía); la suciedad de las calles (26% frente al 31%); la contaminación del aire (16% frente al 25%); el deterioro del paisaje urbano (11% frente al 17%); y la calidad del agua del grifo (5% frente al 12%).

Gráfico 17:

PENSANDO EN PROBLEMAS CONCRETOS DEL MEDIO AMBIENTE, ¿PODRÍA UD. DECIRME LOS DOS MÁS IMPORTANTES QUE EN SU OPINIÓN TIENE HOY SU LOCALIDAD? (DOS OPCIONES SIN ORDEN DE PRIORIDAD).

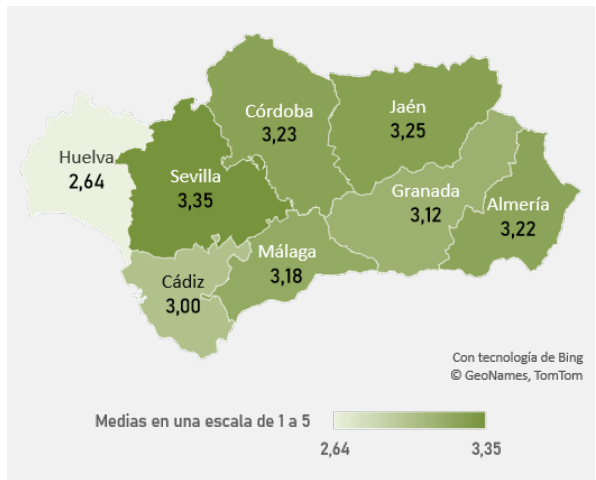




La relación de la ciudadanía con **la información sobre el medio ambiente en Andalucía**

Capítulo 3.

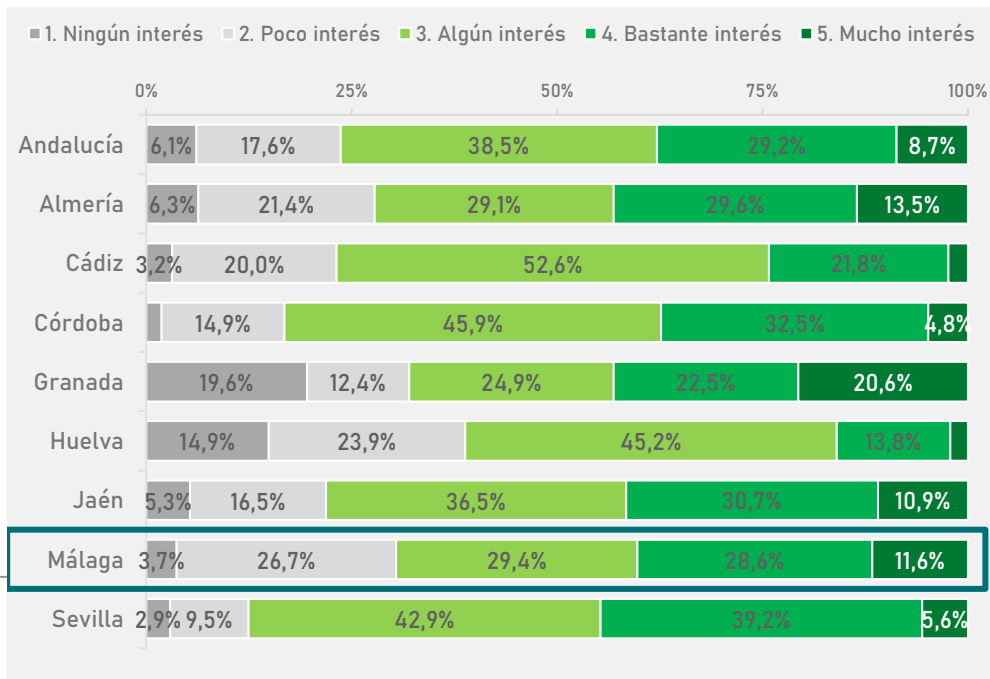
Nivel de interés por las noticias sobre asuntos ambientales



FUENTE: ELABORACIÓN PROPIA. PREGUNTA 2 CUESTIONARIO EBA 2021.
BASE TOTAL: 3019 PERSONAS. Base Málaga: 379 personas.

**Ilustración 9 (izquierda) y Gráfico 18 (derecha):
EN GENERAL, ¿CON QUÉ INTERÉS SIGUE UD. LAS NOTICIAS
RELACIONADAS CON EL MEDIO AMBIENTE?**

El 40% de la población de la provincia de Málaga asegura seguir las noticias ambientales con mucho o bastante interés, dato bastante similar al del conjunto de la región (38%).



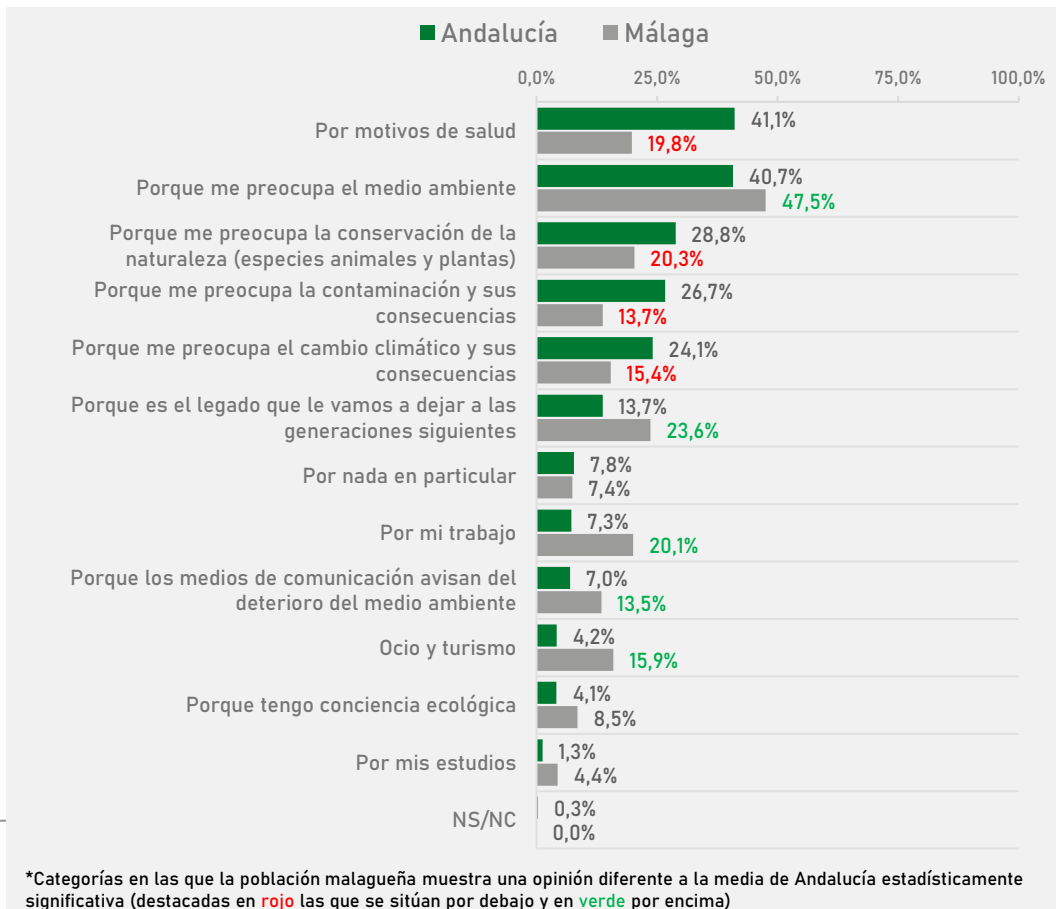
FUENTE: ELABORACIÓN PROPIA. PREGUNTA 2 CUESTIONARIO EBA 2021. BASE
TOTAL: 3019 PERSONAS. BASE MÁLAGA: 379 PERSONAS.

Motivos de interés ante la información ambiental

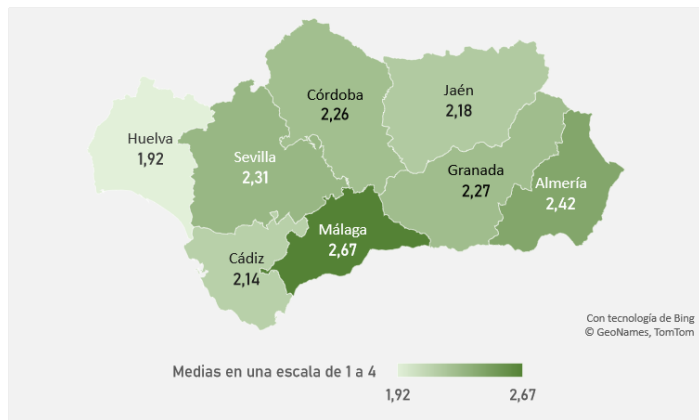
Los principales motivos de interés ante la información ambiental de la provincia de Málaga hacen referencia a su preocupación por el medio ambiente y el legado que le dejarán a las próximas generaciones, con datos significativamente superiores al conjunto de la región.

Gráfico 19:

¿PODRÍA INDICAR EL MOTIVO PRINCIPAL DE SU INTERÉS POR LA INFORMACIÓN RELACIONADA CON EL MEDIO AMBIENTE? SEÑALE UN MÁXIMO DE 3.



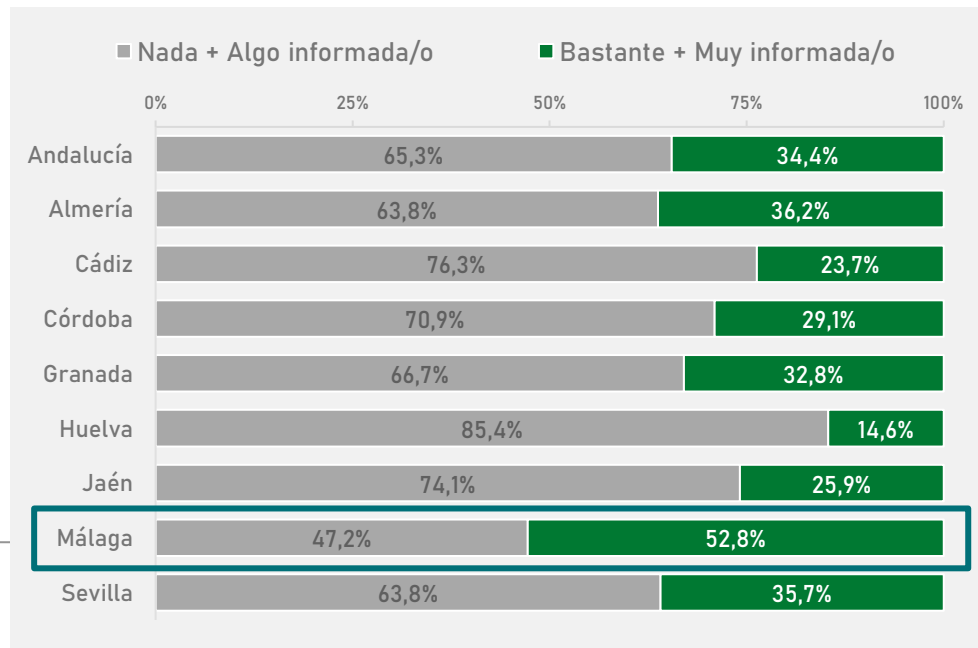
Nivel de información autopercebido sobre asuntos ambientales



FUENTE: ELABORACIÓN PROPIA. PREGUNTA 3 CUESTIONARIO EBA 2021.
BASE TOTAL: 3019 PERSONAS. Base Málaga: 379 personas.

Ilustración 10 (izquierda) y Gráfico 20 (derecha):
¿EN QUÉ MEDIDA SE CONSIDERA UD. INFORMADA/O SOBRE ASUNTOS RELACIONADOS CON EL MEDIO AMBIENTE?

La provincia de Málaga es la provincia que mayor nivel de información ambiental autopercebido presenta, existiendo un 53% de su población que se considera bastante o muy informado en estos asuntos.

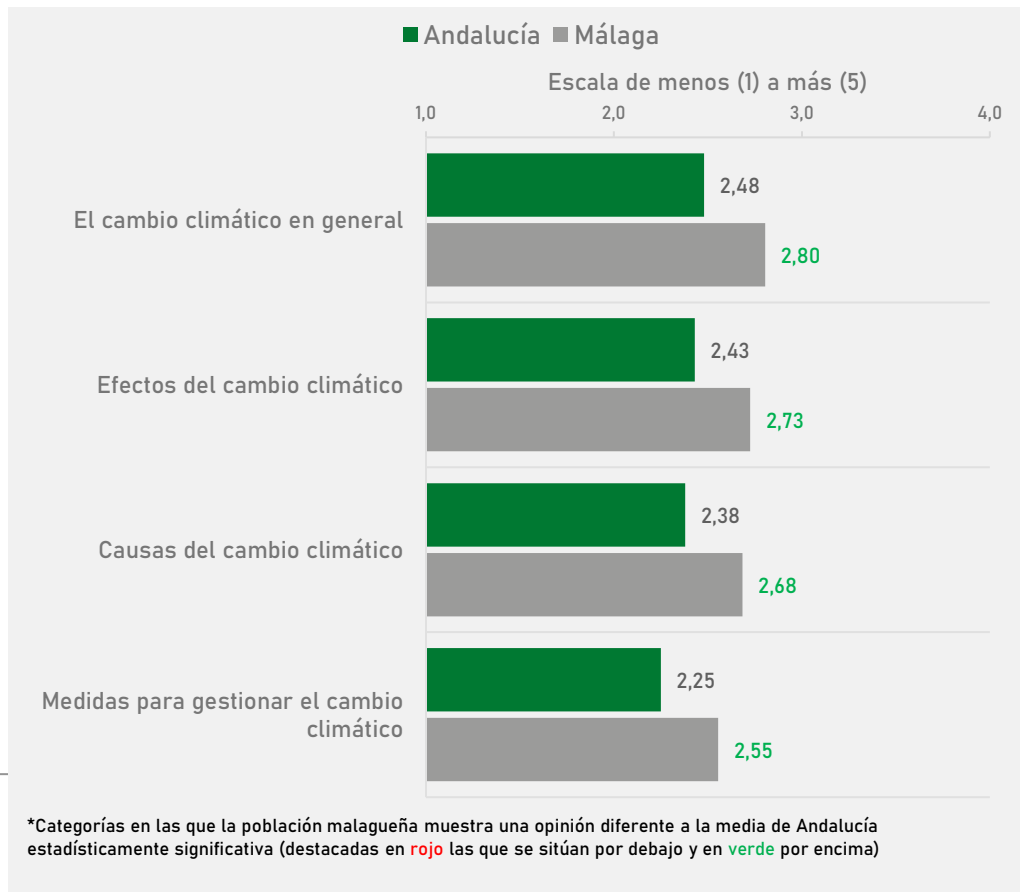


FUENTE: ELABORACIÓN PROPIA. PREGUNTA 3 CUESTIONARIO EBA 2021. BASE TOTAL: 3019 PERSONAS. BASE MÁLAGA: 379 PERSONAS.

Nivel de información sobre los aspectos del cambio climático

Este alto grado de información ambiental autopercibido presentado por la población malagueña se ve reflejado, asimismo, en los niveles de información sectoriales, presentando medias significativamente superiores al conjunto de la región en todos los aspectos analizados.

Gráfico 21:
¿Y SOBRE LOS SIGUIENTES ASPECTOS DEL CAMBIO CLIMÁTICO, EN QUÉ MEDIDA SE CONSIDERA UD. INFORMADA/O?

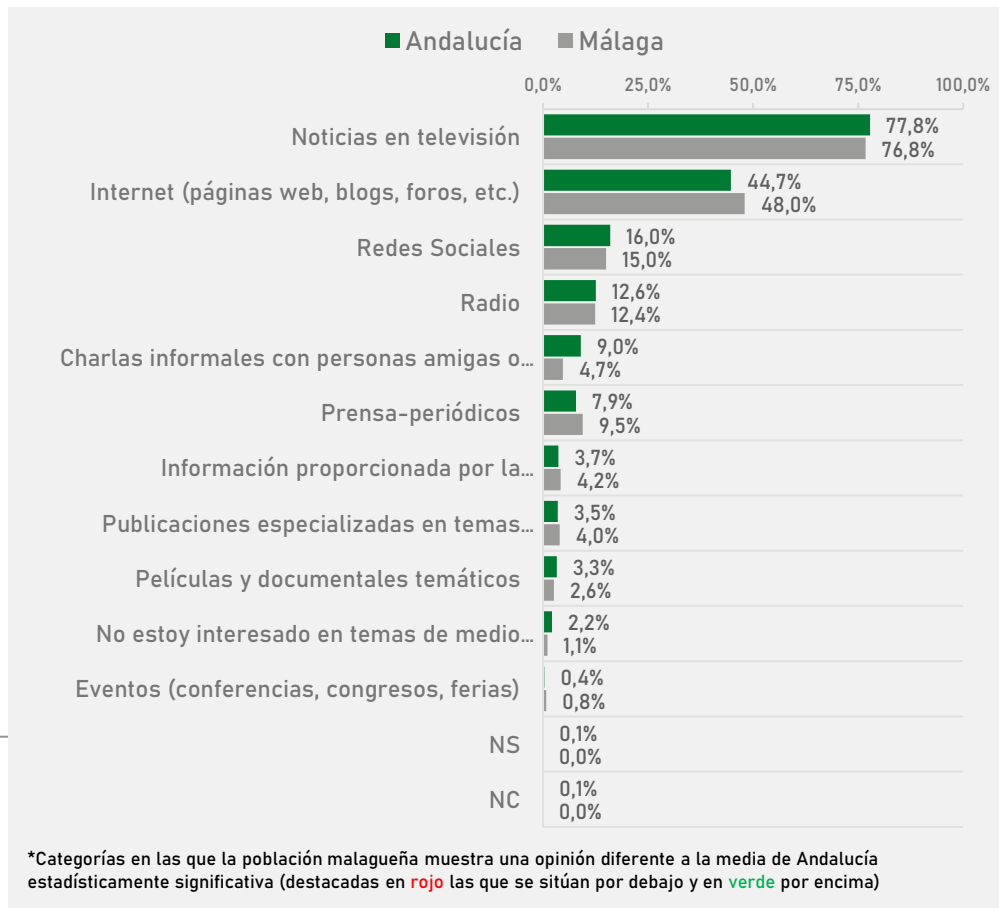


Medios y canales por los que se obtiene la información ambiental

Las noticias televisivas son la principal fuente de información utilizada por la población de Andalucía y la de Málaga a la hora de informarse sobre temas medioambientales (78% y 77%, respectivamente). En un segundo orden de importancia se encuentra la utilización de Internet, seguida por las Redes Sociales.

Gráfico 22:

POR FAVOR, DÍGAME A TRAVÉS DE QUÉ CANALES O VÍAS DE COMUNICACIÓN, HA OBTENIDO INFORMACIÓN DE FORMA MÁS FRECUENTE EN TEMAS DE MEDIO AMBIENTE A LO LARGO DE LOS ÚLTIMOS MESES. ELIJA UN MÁXIMO DE 3.



Comportamiento ciudadano frente al medio ambiente

Capítulo 4.

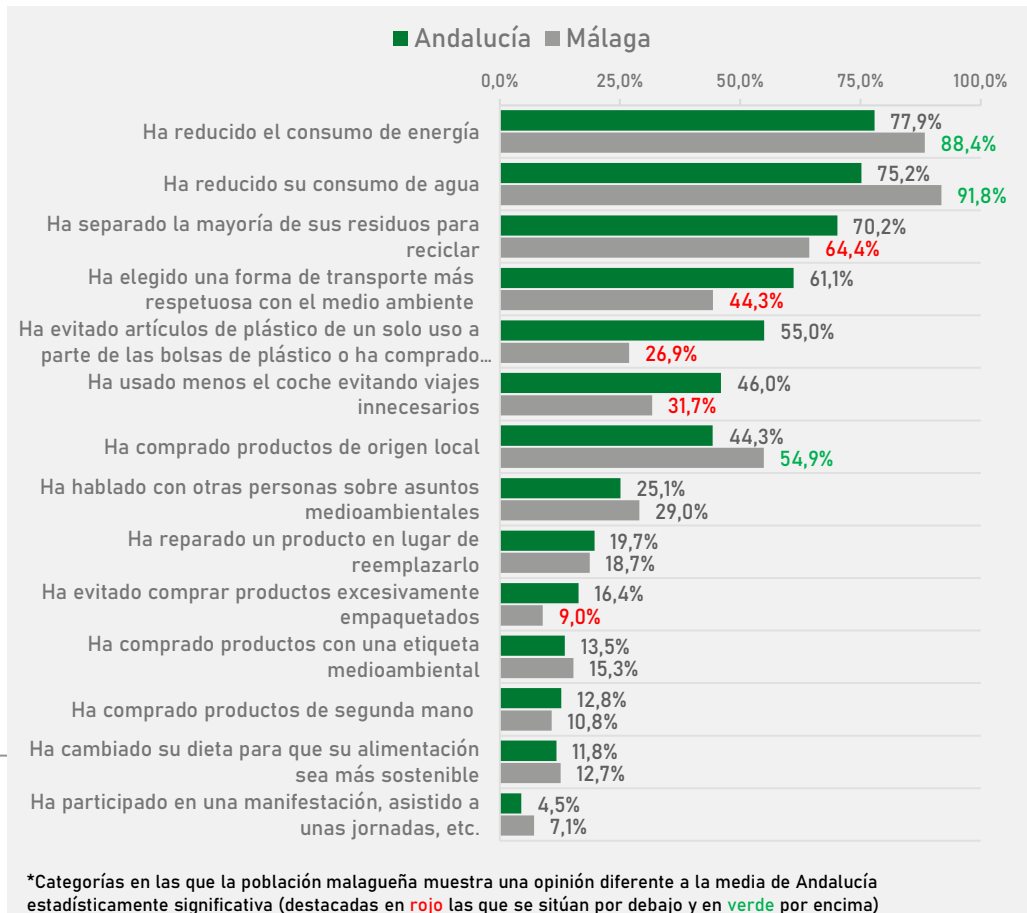
Frecuencia de realización de comportamientos proambientales

En cuanto al comportamiento ciudadano frente al medio ambiente, la población malagueña destaca por sus altos niveles de frecuencia en la reducción del consumo de agua y de energía, ambos comportamientos con porcentajes significativamente superiores al conjunto de la región.

En contraposición, destacan los porcentajes significativamente inferiores en las actividades centradas en el reciclaje, la movilidad sostenible y la compra de productos de plástico de un solo uso o excesivamente empaquetados.

Gráfico 23:

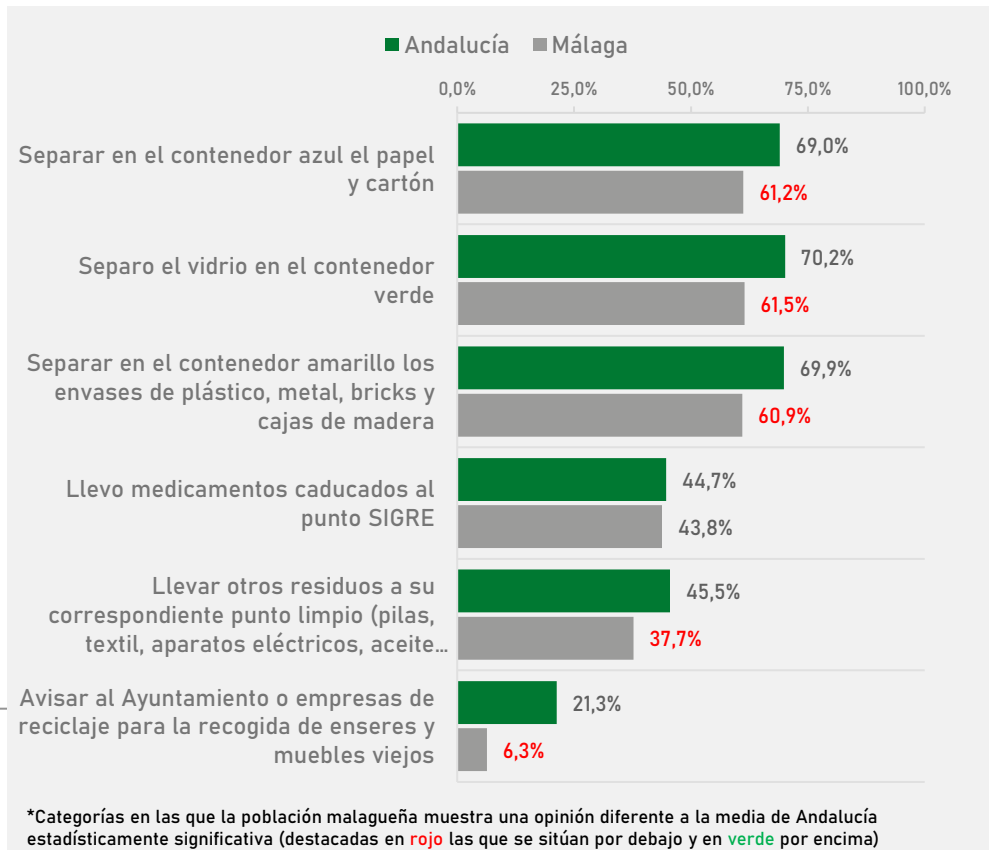
¿PODRÍA INDICARME SI EN LOS ÚLTIMOS SEIS MESES HA REALIZADO ALGUNA DE LAS SIGUIENTES ACCIONES POR MOTIVOS AMBIENTALES O RELACIONADOS CON EL CAMBIO CLIMÁTICO? (SIEMPRE + BASTANTE)



Frecuencia de realización de comportamientos relacionados con la gestión de residuos domésticos

La población malagueña está menos implicada que el resto de Andalucía en la gestión de residuos domésticos, obteniendo niveles de frecuencia significativamente inferiores en la mayoría de aspectos analizados.

Gráfico 24:
EN RELACIÓN CON LOS RESIDUOS DOMÉSTICOS QUE SE GENERAN EN SU HOGAR, ¿PODRÍA INDICARME CON QUÉ FRECUENCIA SE REALIZAN EN SU HOGAR LAS SIGUIENTES ACCIONES? (SIEMPRE + BASTANTE).

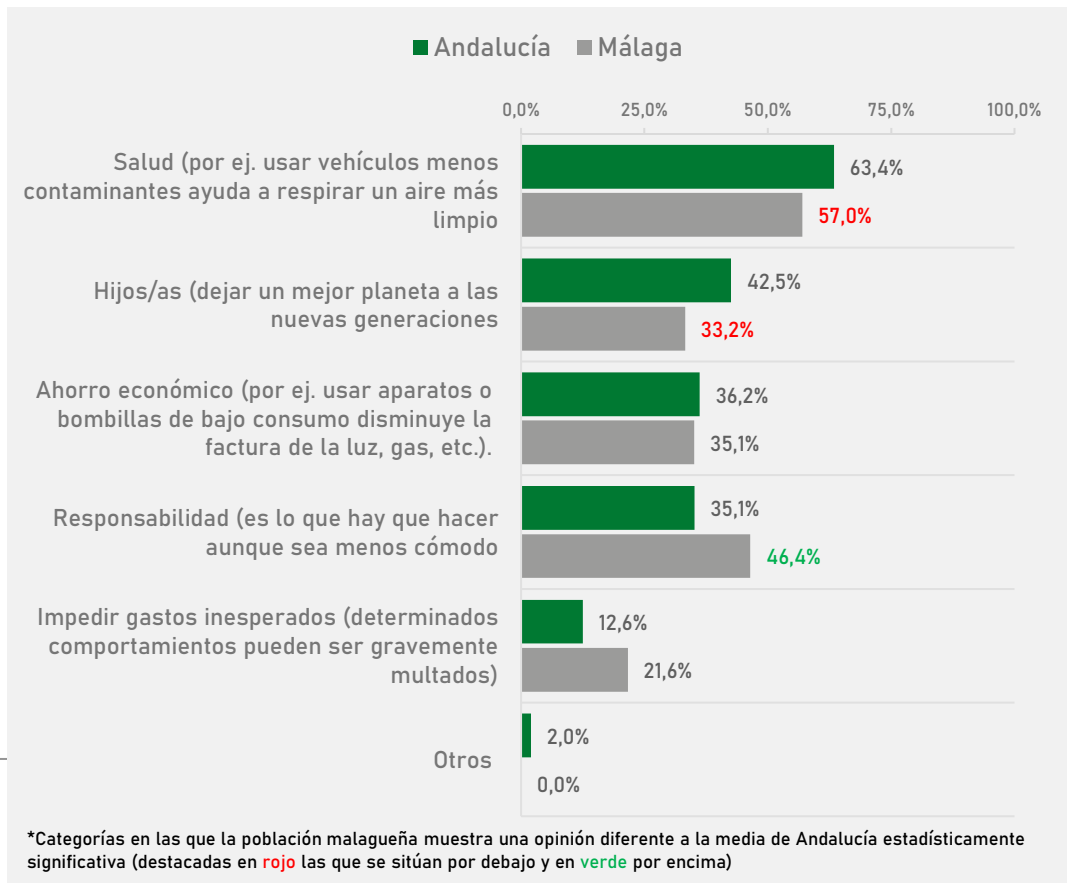


Motivos por los que realizar comportamientos proambientales

Los principales motivos que pueden impulsar a la población andaluza a realizar comportamientos proambientales están relacionados, en su mayoría, con la salud (63%), y, en segundo lugar, con el hecho de dejarle un mejor planeta a las nuevas generaciones (43%).

La población malagueña destaca por estar significativamente más motivada que la de Andalucía por la responsabilidad (46% frente al 35% de Andalucía), mientras que presentan porcentajes significativamente inferiores en los motivos relacionados con la salud (57% frente al 63%) y el legado que le dejarán a las futuras generaciones (33% y 43%, respectivamente).

Gráfico 25:
POR FAVOR INDIQUE QUÉ DOS MOTIVOS CREE QUE PODRÍA MOVILIZARLE MÁS A USTED PARA CONTRIBUIR A SOLUCIONAR ALGUNOS PROBLEMAS AMBIENTALES.



Percepción ciudadana de la **gestión ambiental en Andalucía**

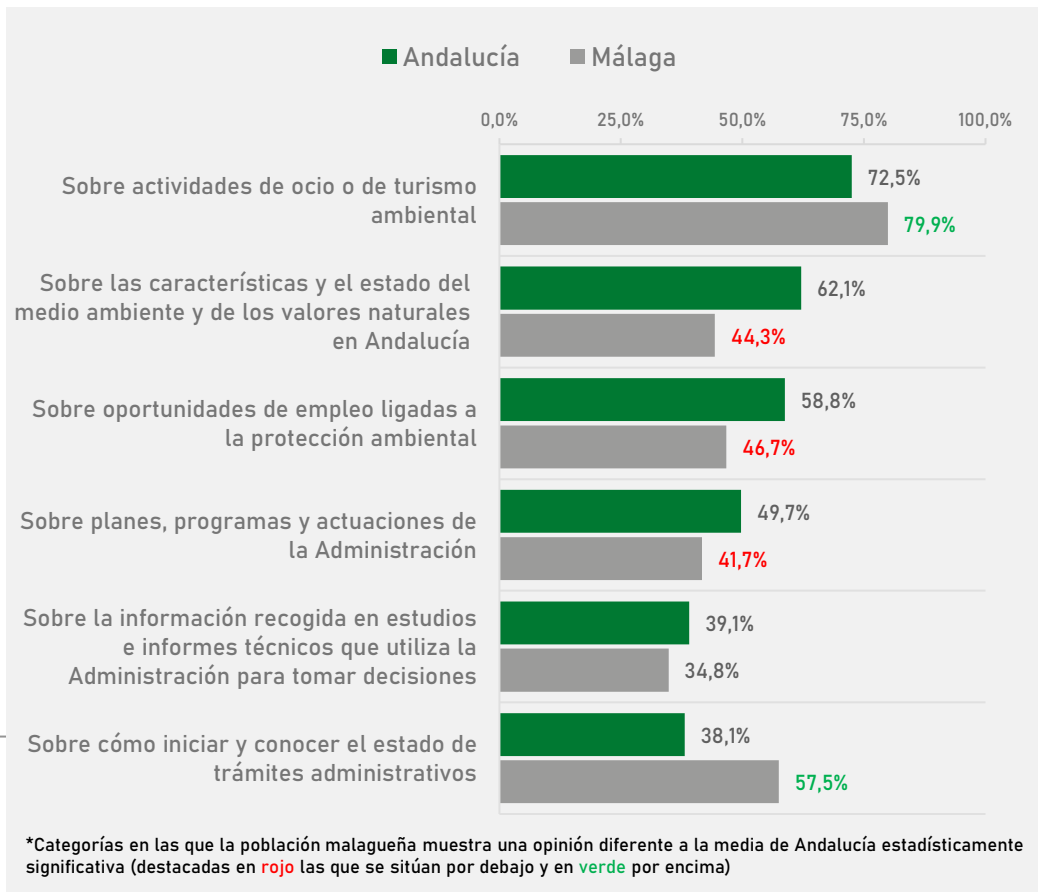
Capítulo 5.

Nivel de interés sobre la información ambiental facilitada por la Administración Pública

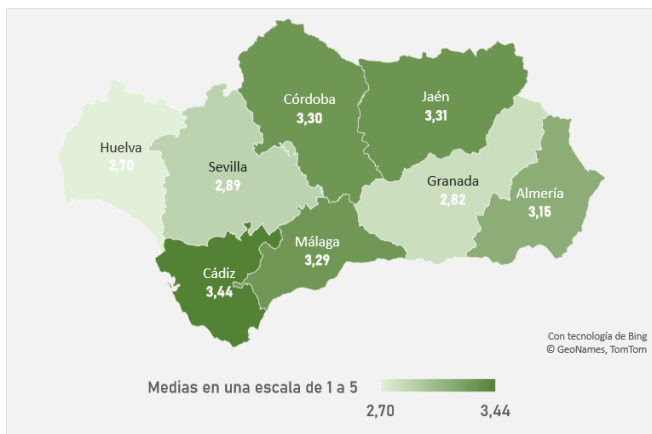
La población malagueña presenta significativamente mayor interés al conjunto de Andalucía en información relacionada con las actividades de ocio o de turismo ambiental (80% frente al 73% de Andalucía), y sobre cómo iniciar y conocer el estado de trámites administrativos (58% frente al 38%); mientras que presentan significativamente menor interés en las características y el estado del medio ambiente y de los valores naturales en Andalucía; las oportunidades laborales ligadas a la protección ambiental; y los planes, programas y actuaciones de la Administración.

Gráfico 26:

¿QUÉ TIPO DE INFORMACIÓN AMBIENTAL LE GUSTARÍA QUE FACILITASE LA ADMINISTRACIÓN PÚBLICA? (EL TEMA ME INTERESA).



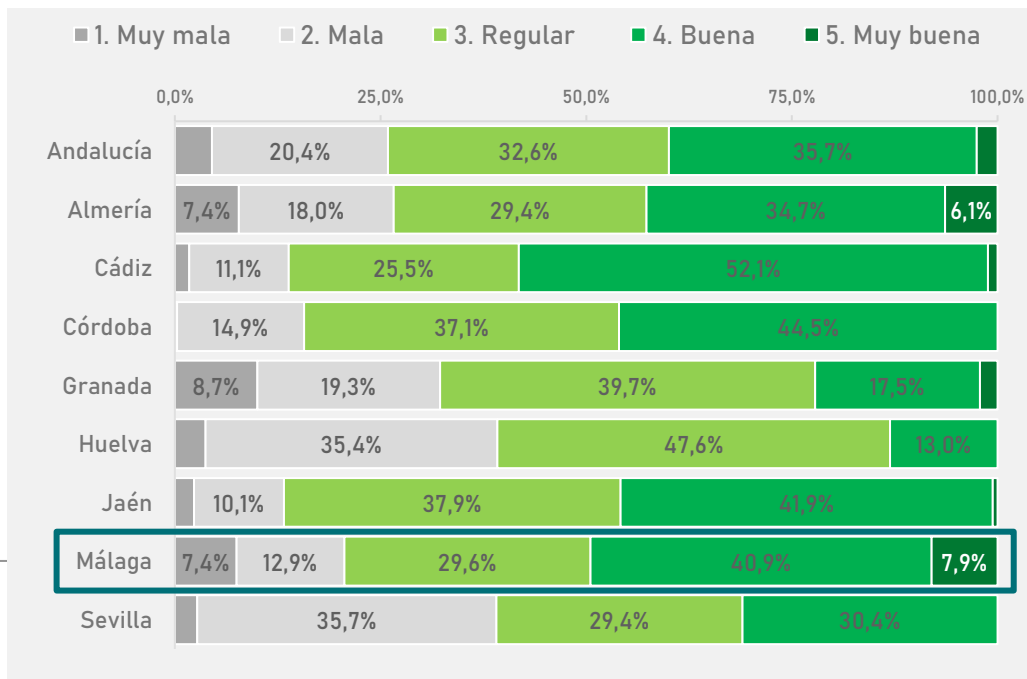
Valoración de la actuación de la Junta de Andalucía en la protección del medioambiente



FUENTE: ELABORACIÓN PROPIA. PREGUNTA 24 CUESTIONARIO EBA 2021.
BASE TOTAL: 3019 PERSONAS. Base Málaga: 379 personas.

**Ilustración 11 (izquierda) y Gráfico 27 (derecha):
EN CONJUNTO ¿CÓMO CALIFICARÍA UD. LA ACTUACIÓN DE LA
JUNTA DE ANDALUCÍA EN RELACIÓN CON LA PROTECCIÓN DEL
MEDIO AMBIENTE?**

Un 49% de la población de Málaga valora la actuación de la Junta de Andalucía en relación con la protección del medio ambiente como buena o muy buena, dato 11 puntos porcentuales superior al arrojado por la población andaluza en su conjunto (38%).

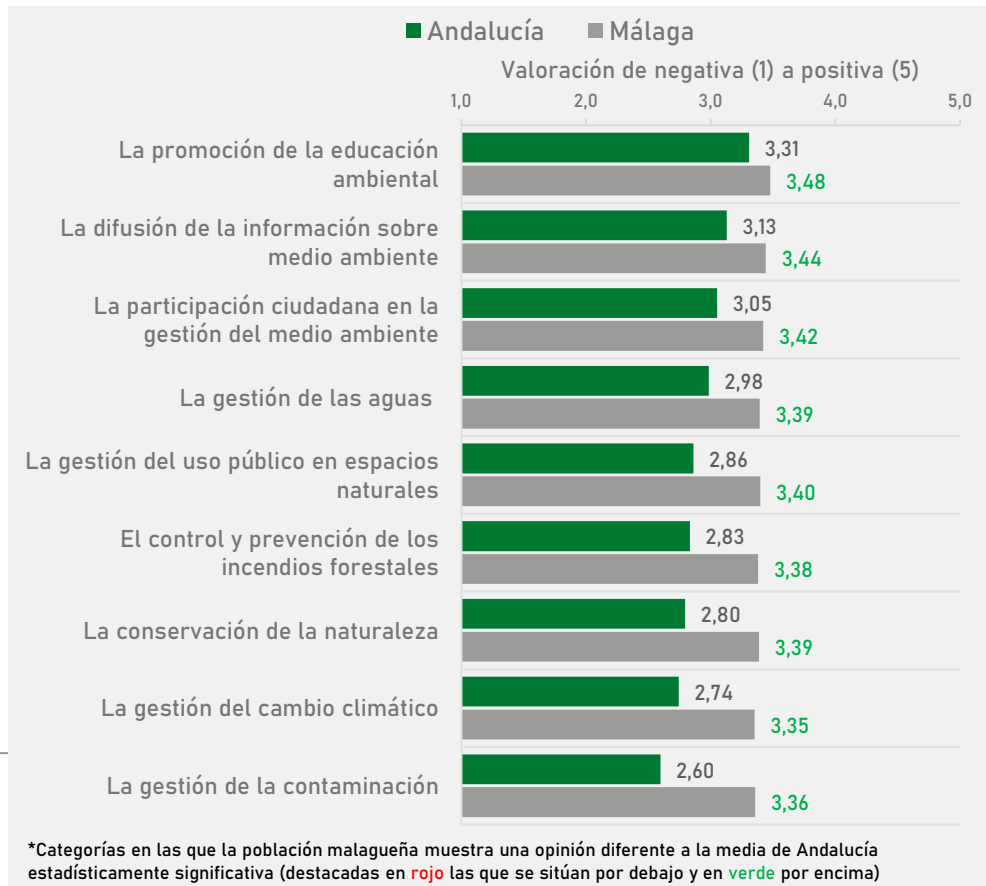


Valoración sectorial de la actuación de la Junta de Andalucía

La población de Málaga destaca por sus valoraciones significativamente superiores al conjunto de Andalucía en la actuación de la Junta de Andalucía en todos los aspectos analizados, con valoraciones superiores a los 3,30 puntos sobre 5.

Gráfico 28:

Y DE MANERA MÁS CONCRETA, ¿CÓMO VALORA LA ACTUACIÓN DE LA JUNTA DE ANDALUCÍA CON RELACIÓN A LOS SIGUIENTES TEMAS?



Valoración del comportamiento ambiental de...

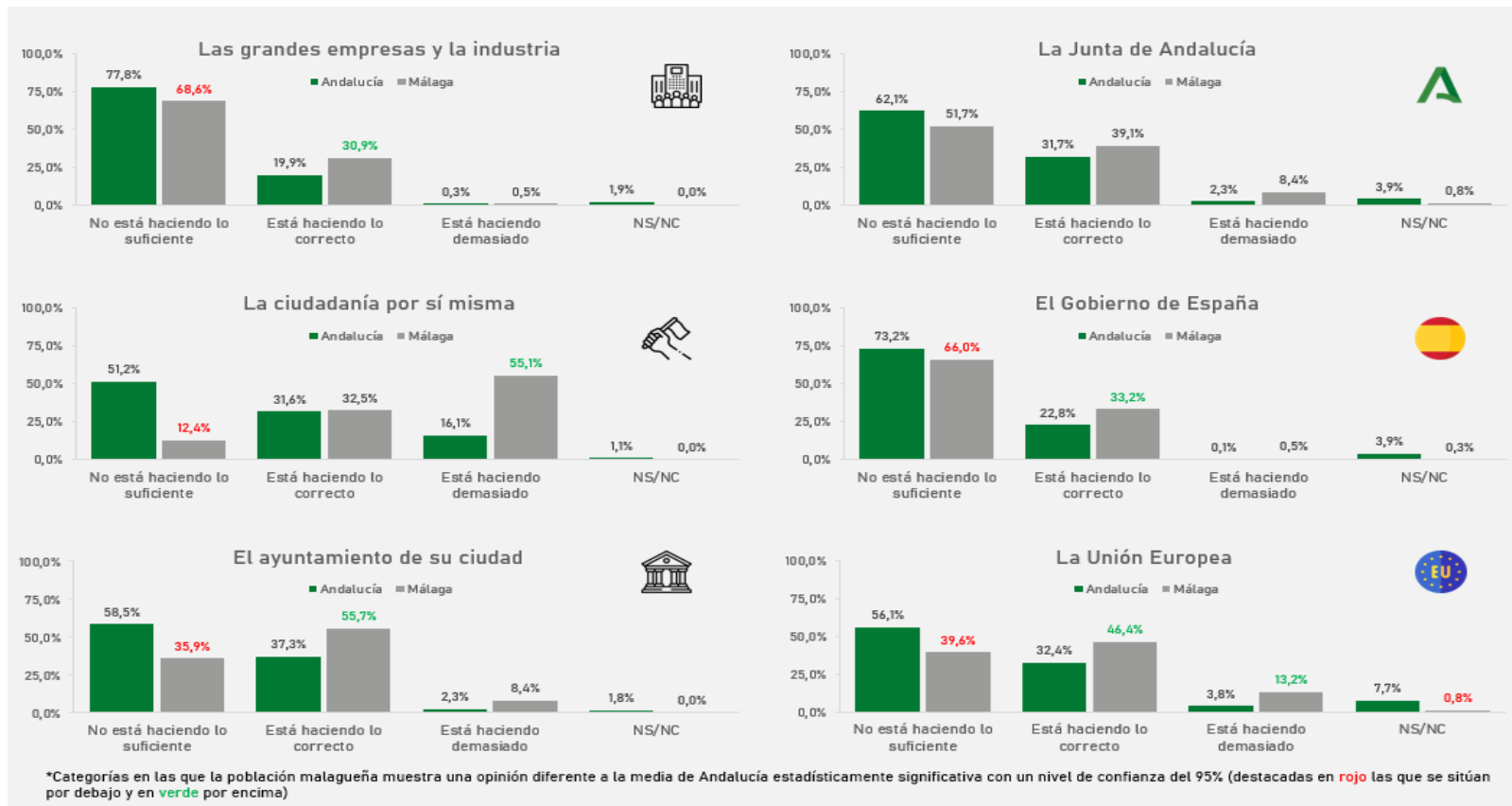


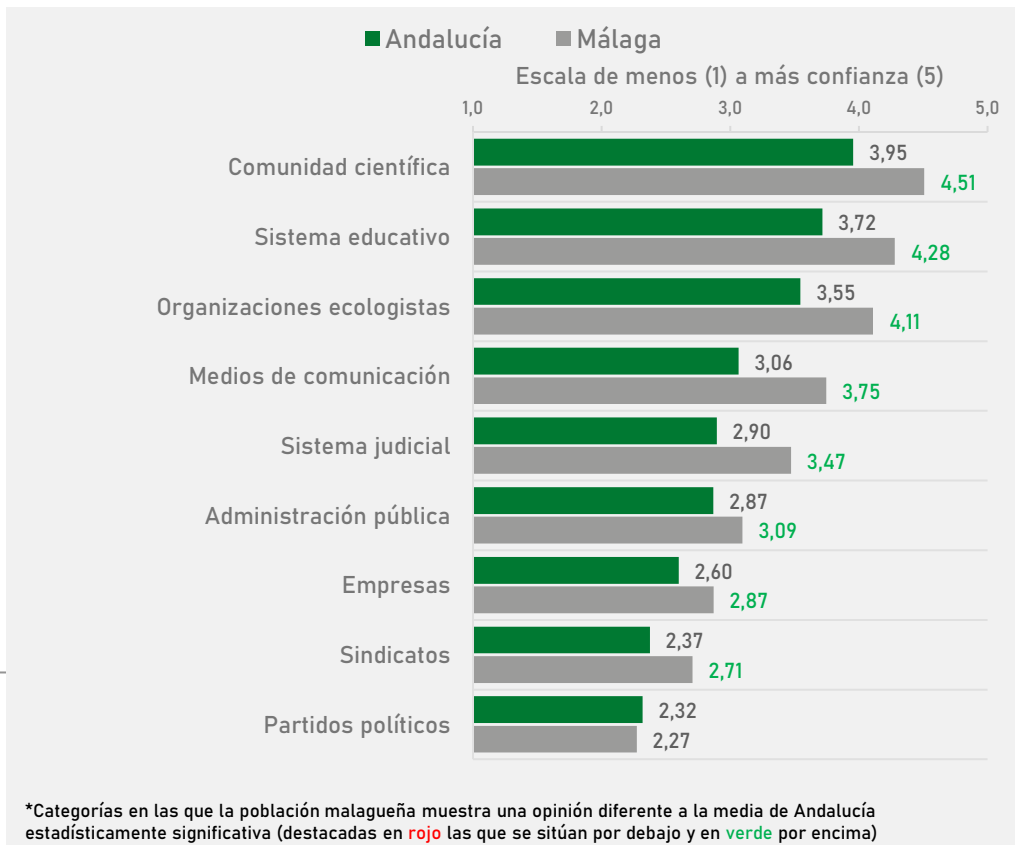
Ilustración 12: EN SU OPINIÓN ¿ESTÁ HACIENDO DEMASIADO, LO CORRECTO, O NO ESTÁ HACIENDO LO SUFICIENTE CADA UNO DE LOS SIGUIENTES ORGANISMOS/AGENTES PARA PROTEGER EL MEDIO AMBIENTE Y ENFRENTAR EL CAMBIO CLIMÁTICO? PORCENTAJE QUE ESTÁ HACIENDO LO CORRECTO

Grado de confianza en...

La provincia de Málaga presenta grados de confianza significativamente superiores en todos los agentes sociales analizados. En concreto, destacan los altos grados de confianza de su población en la comunidad científica, el sistema educativo y las organizaciones ecologistas con medias superiores a los 4 puntos sobre 5.

Gráfico 29:

Y MÁS EN CONCRETO LE VOY A MENCIONAR UNA SERIE DE INSTITUCIONES Y ORGANIZACIONES ¿PODRÍA UD. DECIRME QUÉ GRADO DE CONFIANZA LE MERECE LAS SIGUIENTES ORGANIZACIONES A LA HORA DE OFRECER SOLUCIONES A LOS PROBLEMAS DEL MEDIO AMBIENTE Y PARA ENFRENTAR LOS PROBLEMAS DEL CAMBIO CLIMÁTICO?





Junta de Andalucía