



### MILANO REAL *Milvus milvus* Invernada



#### Distribución, descripción y biología

**Distribución.** Mundial: paleártica, principalmente europea; España: toda excepto extremo NO y costa mediterránea. **Descripción.** Rapaz diurna de tamaño medio, silueta de vuelo característica con estrechas alas y cola ahorquillada. ♀ > ♂. **Ad.** (>1-2 años): plumaje predominante-mente pardo ferruginoso, especialmente patente en vientre, coberteras inferiores y parte dorsal de la cola. **Juv.:** más moteado y con tonos más apagados. **Biología.** Especie territorial parcialmente migradora. **Nidifi-cación:** árboles. **Alimentación:** generalista (presas vivas y carroña).

#### Hábitat

Muestra cierta antropofilia, frecuentando vertederos y muladares. **Hábitat reproductor:** bordes de bosque y bosquetes aislados entre pastizales y eriales. Evita zonas demasiado áridas. **Hábitat de invernada:** áreas más abiertas de campiña, especialmente si se trata de individuos no residentes.

#### Categoría de amenaza

Cat. Andaluz (Decreto 23/2012)	EN
Cat. Español (Real Decreto 139/2011)	EN
Mundial (UICN 2021)	LC

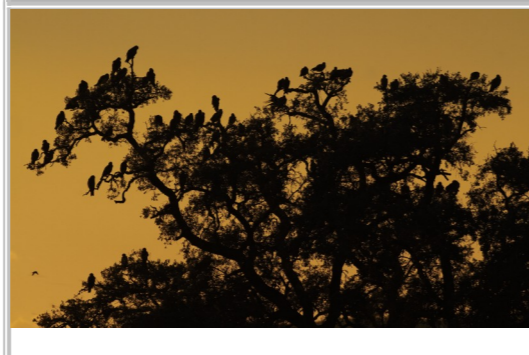
#### Fenología

	ENE	FEB	MAR	ABR	MAY	JUN	JUL	AGO	SEP	OCT	NOV	DIC
Presencia en Andalucía	■	■	■	■	■	■	■	■	■	■	■	■
Incubación				■	■	■	■	■				
Pollos					■	■	■	■	■			

#### Distribución por provincias

Provincia	Nº DIC	Nº ENE
Almería	0	0
Cádiz	522	222
Córdoba	1.699	1.284
Granada	0	0
Huelva	461	618
Jaén	0	0
Málaga	0	0
Sevilla	391	329
P. N. Doñana	-	89
<b>Andalucía</b>	<b>3.073</b>	<b>2.542</b>

#### Dormidero en Sevilla



#### Dormidero en Cádiz



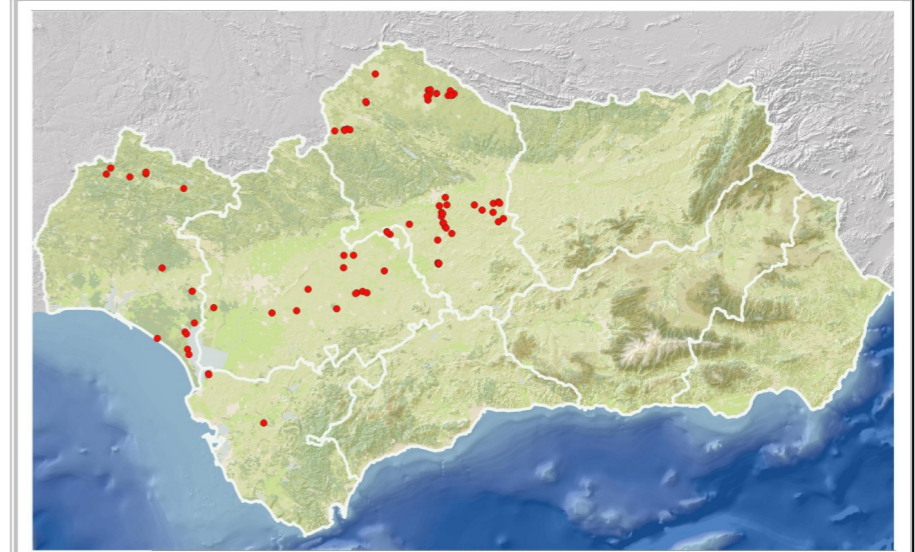
#### Distribución de los dormideros conocidos en Andalucía

Protección	Córdoba	Huelva	Cádiz	Sevilla	Total
Dentro de RENPA	0	2	1	0	3
Fuera de RENPA	17	2	1	5	25

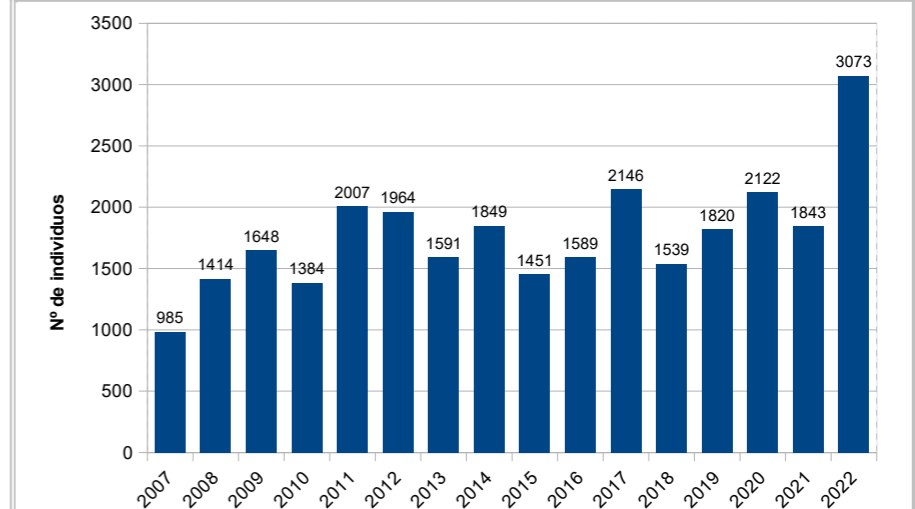
#### Resultados y discusión

El número máximo de milanos reales censados en el invierno 2021-2022 se produjo en el mes de diciembre y fue de 3.073 ejemplares, repartidos en 28 dormideros. Esta cifra representa aproximadamente el 6% de la población invernante española, estimada en unos 50.000 milanos por SEO BirdLife. La tendencia de los censos invernales ha experimentado un fuerte incremento desde el año 2008 debido fundamentalmente a consideraciones metodológicas hasta estabilizarse en una cifra que oscila entre 1.500 y 3.000 ejemplares invernantes. Las zonas de invernada en Andalucía se sitúan en las cuatro provincias occidentales y se caracterizan por ser zonas llanas y de campiña, con una alta densidad de presas y presencia de bosques abiertos o zonas arboladas de pequeño o mediano tamaño. Para la formación de dormideros la especie selecciona preferentemente pinares y eucaliptales, aunque también encinares, alcornoques, alamedas y también se encuentra alguno en olmos y fresnos. El uso de venenos y la persecución directa, ambos habitualmente asociados a la gestión cinegética o ganadera, parecen ser las principales causas de mortalidad del milano real. La presencia de parques eólicos y tendidos eléctricos peligrosos en las inmediaciones de algunos dormideros o áreas de alimentación también provocan un número considerable de bajas por colisión y electrocución respectivamente. A las principales amenazas hay que unir la elevada vulnerabilidad de muchos de los dormideros (especialmente los formados en bosques-isla), cuya protección debe ser una prioridad. En este sentido cabe destacar que la mayoría de los dormideros se encuentran en espacios que suelen coincidir con zonas de campiña agrícola y ganadera, vertederos y otros enclaves antropizados.

#### Distribución de los dormideros en la invernada 2021-2022



#### Tendencia poblacional invernal histórica



#### Conclusiones

1. El número máximo de milanos reales censados en el invierno 2021-2022 fue de 3.073 ejemplares en diciembre repartidos en 28 dormideros distribuidos por las cuatro provincias occidentales, representando aproximadamente el 6 % de la población invernante en España.
2. Los dormideros censados suelen situarse en pinares y eucaliptales, aunque también existen en encinares, alcornoques y alamedas, ubicados en zonas llanas y de campiña ricas en presas.
3. Los envenenamientos, las colisiones con aerogeneradores en parque eólicos, colisiones con líneas eléctricas y electrocuciones directas (sin descartar la persecución directa), así como la integridad de los dormideros y las molestias en estos, representan las principales amenazas sobre esta especie durante la invernada.