

FICHA RESUMEN DEL PLAN DE RECUPERACIÓN Y CONSERVACIÓN DE PECES E INVERTEBRADOS DE MEDIOS ACUÁTICOS EPICONTINENTALES. 2023

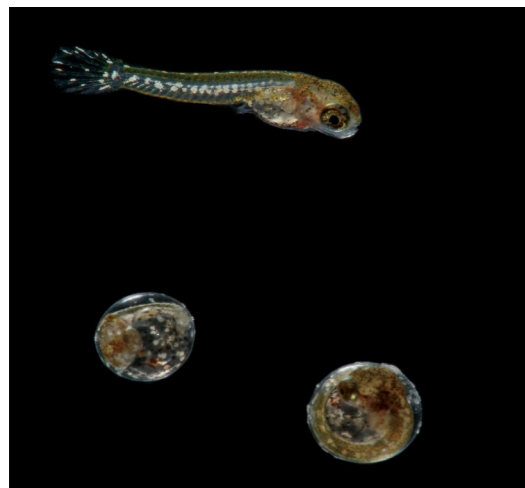
INTRODUCCIÓN Y OBJETIVOS 2023

Este Plan de recuperación, que se desarrolla a través de un programa de actuaciones con vigencia de cinco años, incluye ocho **especies en peligro de extinción** (seis peces: salinete, fartet, esturión, lamprea, jarabugo y bogardilla; una libélula: *Macromia splendens* y el cangrejo de río autóctono), y siete **especies vulnerables** (un pez: blenio de río; dos libélulas: *Oxygastra curtisii* y *Gomphus graslinii*; un plecóptero: *Leuctra bidula*, el caracol *Orculella bulgarica* y dos almejas de río (*Unio gibbus* y *Unio tumidiformis*). **Durante 2023 los esfuerzos se han centrado en realizar muestreos de las estaciones de referencia de las poblaciones de odonatos, salinete, fartet, *Unio gibbus* y jarabugo. Por otro lado se han realizado muestreos parciales de blenio de río y cangrejo de río.**



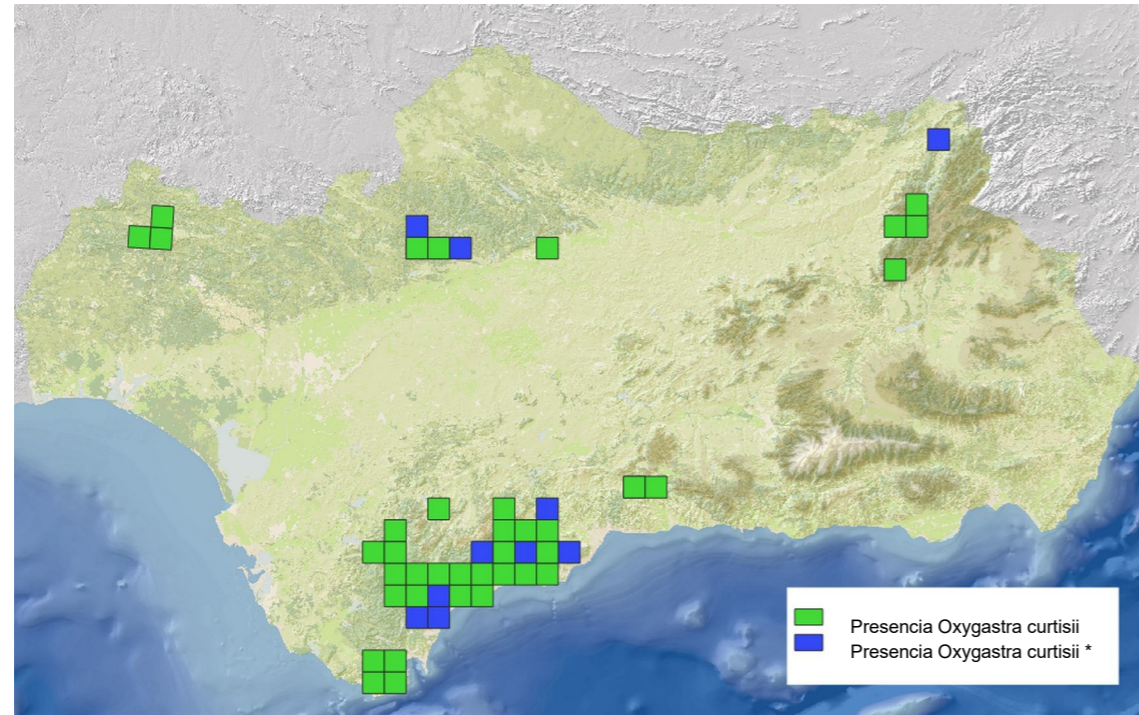
TABLA 1. RESUMEN DE RESULTADOS. NÚMERO DE POBLACIONES LOCALIZADAS Y EXTENSIÓN OCUPADA

ESPECIE	Nº POBLACIONES	KM OCUPADOS	TENDENCIA	PRESIONES E IMPACTOS
<i>Macromia splendens</i>	18	73	Regresión	Degradación del hábitat
<i>Oxygastra curtisii</i>	41	150	Estable-Regresión	Degradación del hábitat
<i>Gomphus graslinii</i>	31	80	Estable	Degradación del hábitat
<i>Leuctra bidula</i>	0	0	Desconocida	Desconocido
<i>Unio gibbus</i>	2	16,7	Regresión	Especies exóticas (<i>Corbicula fluminea</i>) Desaparición de hospedadores
<i>Unio tumidiformis</i>	1	59	Estable	Especies exóticas de peces Desaparición de hospedadores
<i>Orculella bulgarica</i>	15	-	Expansión ex situ.	Alteraciones del hábitat e hídricas Fragmentación del hábitat
Lamprea (<i>Petromyzon marinus</i>)	2	143	Desconocida	Presencia de obstáculos (diques y presas) Extracción de áridos
Jarabugo (<i>Anaocypris hispanica</i>)	5	77,5	Regresión	Degradación del hábitat
Salinete (<i>Aphanius iberus</i>)	8+1	135,7 km + 186 Ha	Regresión. Expansión ex situ.	Degradación del hábitat Introducción de especies exóticas
Fartet (<i>Aphanius baeticus</i>)	7	153 puntos	Regresión Expansión ex situ.	Especies exóticas (<i>Cyprinus carpio</i>) Degradación del hábitat / Fragmentación
Blenio o pez fraile (<i>Salaria fluviatilis</i>)	5	35,8	Regresión	Especies exóticas (<i>Pseudorasbora parva</i>) Degradación del hábitat / Extracción áridos
Bogardilla (<i>Squalius palaciosi</i>)	0	0	Desconocida	Degradación del hábitat
<i>Astropotamobius pallipes</i>	107	76	Expansión	Especies exóticas de cangrejo de río Cambio climático



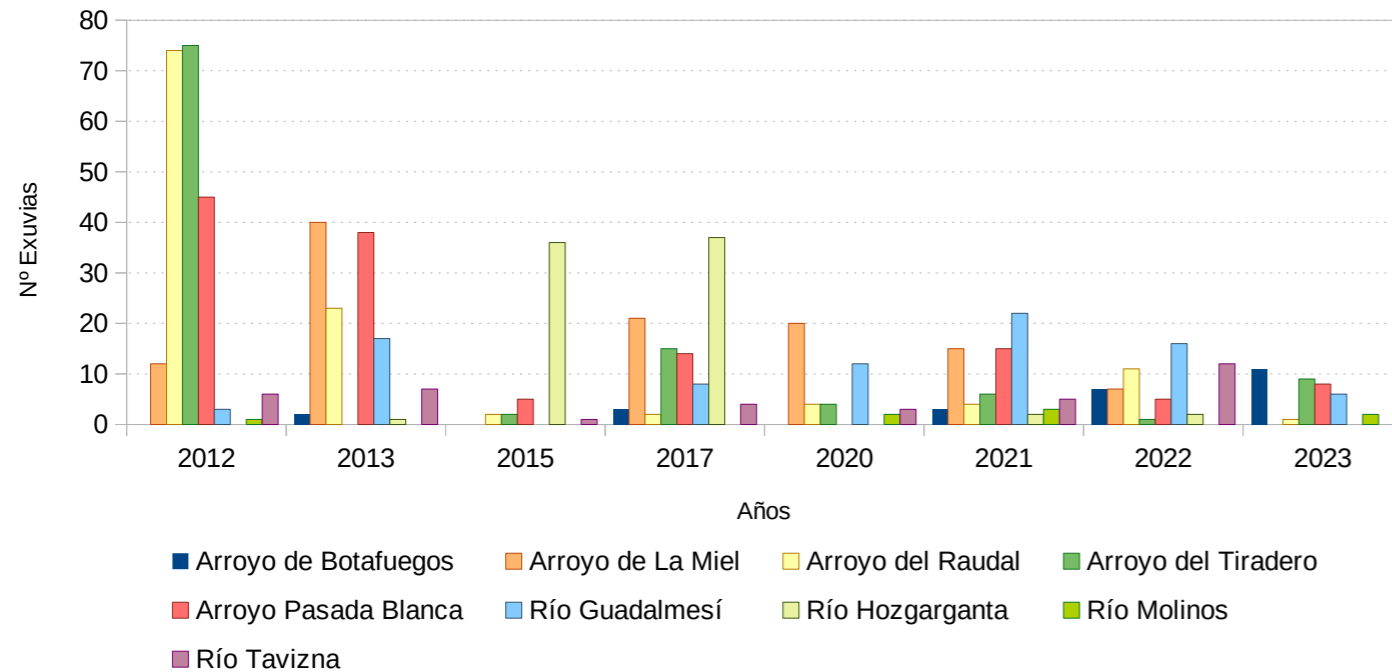


En cuanto a los odonatos, se han localizado nuevas poblaciones tanto de *Macromia splendens* (1) como de *Gomphus graslinii* (2), fruto de nuevas prospecciones. A pesar de esto, se detecta una ligera regresión, no tanto en número de poblaciones, como en densidad de población. La escasez de caudales está influyendo en ello (véase la evolución reflejada en la gráfica de abajo para *Oxygastra curtisii*).

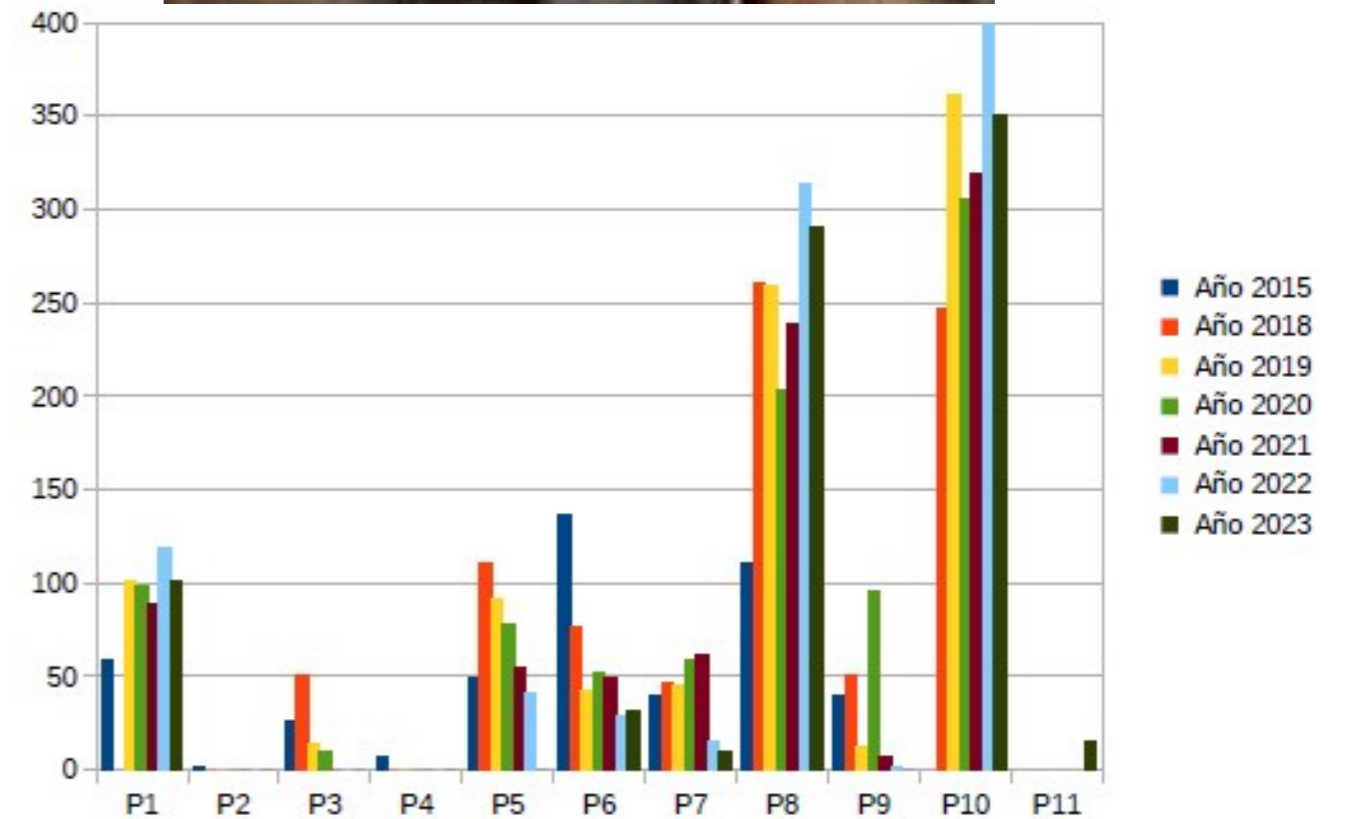


Oxygastra curtisii

Poblaciones de Cádiz



Por otro lado, el caracol *Orculella bulgarica (aragonica)*, ha aparecido una nueva población en Granada, por lo que actualmente contamos con 15 poblaciones (11 naturales y 4 fruto de traslocación). Reseñar que esta especie sólo se encuentra en la Provincia de Granada, siendo las únicas poblaciones a nivel mundial. Su hábitat, ligeramente encharcado es muy susceptible de factores estocásticos como los periodos de sequía o la sobreexplotación de los acuíferos.



Gráfica 1. Representación de la evolución del número de ejemplares por localidad muestreada durante los muestreos realizados en 2015-2023.



RESULTADOS DE LA CONSERVACIÓN EX SITU

Complementarios al Plan de recuperación, actualmente funcionan tres centros de cultivo con objeto de salvaguardar un stock genético además de producir ejemplares para su reintroducción en el medio natural. Dos de estos centros (Centro de cría y conservación de especies de aguas continentales La Ermita en Granada y la piscifactoría del río Borosa en Jaén) son de aguas frías y centran sus esfuerzos en especies como el cangrejo de río y la trucha común. Actualmente el primero se encuentra pendiente de obras. Existe una tercera instalación, el Centro de cría y conservación de peces amenazados de Los Villares en Córdoba que cultiva especies de aguas templadas.

El centro de cría y Conservación de Peces Amenazados de Los Villares en Córdoba actualmente produce salinete, fartet y blenio, además de intentar el cultivo de otras especies como el jarabugo. Asimismo, y derivado de las propias características del centro. En este centro se mantiene un reservorio genético que atesora las principales singularidades de cada una de las especies citadas, con objeto de asegurar su supervivencia en caso de desaparición del medio natural. Al mismo tiempo se obtienen producciones de dichas especies que posibilitan la reintroducción en el medio natural, en áreas potenciales naturales siguiendo criterios de la UICN o mediante conservación exsitu.

En el último año se ha producido 714 larvas de fartet, 528 salinetes y 4500 cangrejos de río, las dos primeras en los Villares y la última en el centro del río Borosa, en Jaén.

Por otro lado se mantiene un buen número de balsas particulares o públicas con especies del plan, con objeto de mantener un stock genético y una fuente de ejemplares para repoblación. Así con el Fartet actualmente se trabaja en el parque de las ciencias de Granada así como el Jardín botánico de Nerja y la charca suárez en Motril. Con el salinete en el jardín botánico de San Fernando, en balsas de campos de Golf, así como en el zoológico de Córdoba y con el cangrejo en numerosas balsas particulares. Todas estas acciones son un éxito y uno de los pilares actuales del plan de recuperación.

En el último año se han realizado nuevas traslocaciones de cangrejo de río (3) en la provincia de Jaén, así como una traslocación de salinetes al zoológico de Córdoba.



CONCLUSIONES

- En cuanto al caracol *Orculella bulgarica*, ha aparecido una nueva población en la provincia de Granada. Este hecho es excepcional y muy relevante por el estatus actual de la especie. Existen 15 poblaciones, 4 de ellas fruto de traslocaciones. Se ha recogido material genético de la mayor parte de las poblaciones para su análisis y determinación de la variabilidad genética intra e interpoblacional y los resultados genéticos han mostrado que no hay singularidades intrapoblacionales. La influencia de la sequía es muy marcada en sus poblaciones, con serios problemas de densidad.
- En el grupo de los odonatos han aparecido dos nuevas poblaciones de *Gomphus graslinii*, y una población de *Macromia splendens*. En general, en número de poblaciones se mantiene o aumenta, pero la densidad y el área ocupada desciende en función de la disponibilidad de hábitat.
- En cuanto al fartet se ha hecho un prospección parcial de las balsas de riego de la albufera de Adra, con un descenso muy pronunciado, mientras en su hábitat natural se mantiene relativamente estable a pesar del deterioro del mismo.
- En cuanto al cangrejo de río, se ha realizado tres nuevas traslocaciones en la provincia de Jaén, a partir de ejemplares del centro del borosa y de una población en finca particular. La especie se mantiene en aumento en número de poblaciones gracias a estas actuaciones, habiendo multiplicado casi por cuatro las poblaciones naturales en 20 años.