

Ecobarómetro Andalucía

Informe provincial: Sevilla

2021



UNIÓN EUROPEA
Fondo Europeo de Desarrollo Regional

Edita

Consejería de Agricultura, Ganadería, Pesca y Desarrollo Sostenible. Junta de Andalucía.
Sevilla, 2022.

Dirección

Secretaría General de Medio Ambiente, Agua y Cambio Climático

Dirección Científico-Técnica y Redacción

Red2Red: Anabel Suso Araico (Coord.), Natalia Olmos Sáez y Jesús Barbero Quirós.

Realización de la encuesta

NEXO SCA

Imágenes prediseñadas

Cortesía de flaticon

El EcoBarómetro de Andalucía 2021 es un producto de la Red de Información Ambiental de Andalucía.

0. Presentación

El Ecobarómetro de Andalucía (EBA), en su edición 2021, es el resultado de una iniciativa, cofinanciada con FEDER, de la Secretaría General de Medio Ambiente, Agua y Cambio Climático, adscrita a la Consejería de Agricultura, Ganadería, Pesca y Desarrollo Sostenible de la Junta de Andalucía. Se trata de un estudio desarrollado desde 2001, que busca evaluar cómo la población andaluza percibe, comprende y se responsabiliza de la situación ambiental, lo que supone una herramienta fundamental para la toma de decisiones políticas y la gestión.

El EBA 2021 tiene como propósito recoger evidencia empírica en Andalucía acerca de los niveles de conciencia, familiaridad y conocimiento de la influencia que el modo de vida y los hábitos de consumo de la población tienen en el calentamiento global y en otros impulsores del cambio global. Asimismo, busca conocer la sensibilidad social, el compromiso ambiental y la actitud de la población andaluza respecto a determinados comportamientos que pueden incidir en el estado medioambiental en la región.

Se trata de una encuesta presencial representativa de la población de 18 y más años residente en Andalucía, ajustada a la distribución de la sociedad andaluza según sexo, edad y provincias de residencia. Además, se incluye un análisis representativo y segmentado según ecorregiones, es decir, unidades territoriales con una misma base biofísica, socioeconómica y cultural. Se trata de una adaptación que viene realizando el EBA desde su edición 2013 proveniente de la Propuesta de Regionalización Ecológica para Andalucía (Borja et al., 2004).

A continuación, se presentan los principales resultados asociados a la provincia de **Sevilla**, analizando las percepciones, actitudes y comportamientos ambientales de su población con la de otras ecorregiones de Andalucía y la población regional.

1

Metodología y muestra

2

La percepción ciudadana del medio ambiente en Andalucía

2.1

Percepción general

2.2

Valores y creencias sobre el medio ambiente

2.3

Percepciones y creencias sobre el cambio climático

2.4

Valoración del entorno local

2.5

Amenazas ambientales

3

La relación de la ciudadanía con la información sobre el medio ambiente en Andalucía

4

Comportamiento ciudadano frente al medio ambiente

5

Percepción ciudadana de la gestión ambiental en Andalucía

Metodología y muestra

Capítulo 1.

Ficha técnica



- **ÁMBITO:** Comunidad Autónoma de Andalucía – Provincia de Sevilla.



- **UNIVERSO:** Población andaluza de ambos sexos de 18 años y más.



- **MUESTRA:** Andalucía 3.019 encuestas y Sevilla 378. Muestra realizada a través de un muestreo polietápico estratificado no proporcional, aunque para asegurar un error muestral máximo del $\pm 5\%$ a nivel provincial se ha establecido una afijación uniforme.
- **PONDERACIÓN:** Para realizar el análisis de los datos totales, se ha realizado un factor de ponderación.



- **METODOLOGÍA:** Encuestas realizadas de manera presencial en hogares, asistidas por tablets, en el periodo comprendido entre el 3 de julio y el 9 de agosto de 2021.



- **ERROR MUESTRAL:**
 - Para Andalucía, con un tamaño de 3.019 entrevistas, se considera que el error muestral queda fijado en el $\pm 1,81\%$, para datos globales, $p=q=0.5$, con un nivel de confianza del 95%.
 - Para Sevilla, con un tamaño de 378 entrevistas, se considera que el error muestral queda fijado en el $\pm 5,04\%$, para datos globales, $p=q=0.5$, con un nivel de confianza del 95%.



La percepción ciudadana del **medio ambiente en Andalucía**

Capítulo 2.

La percepción ciudadana del medio ambiente en Andalucía

2.1. Percepción general

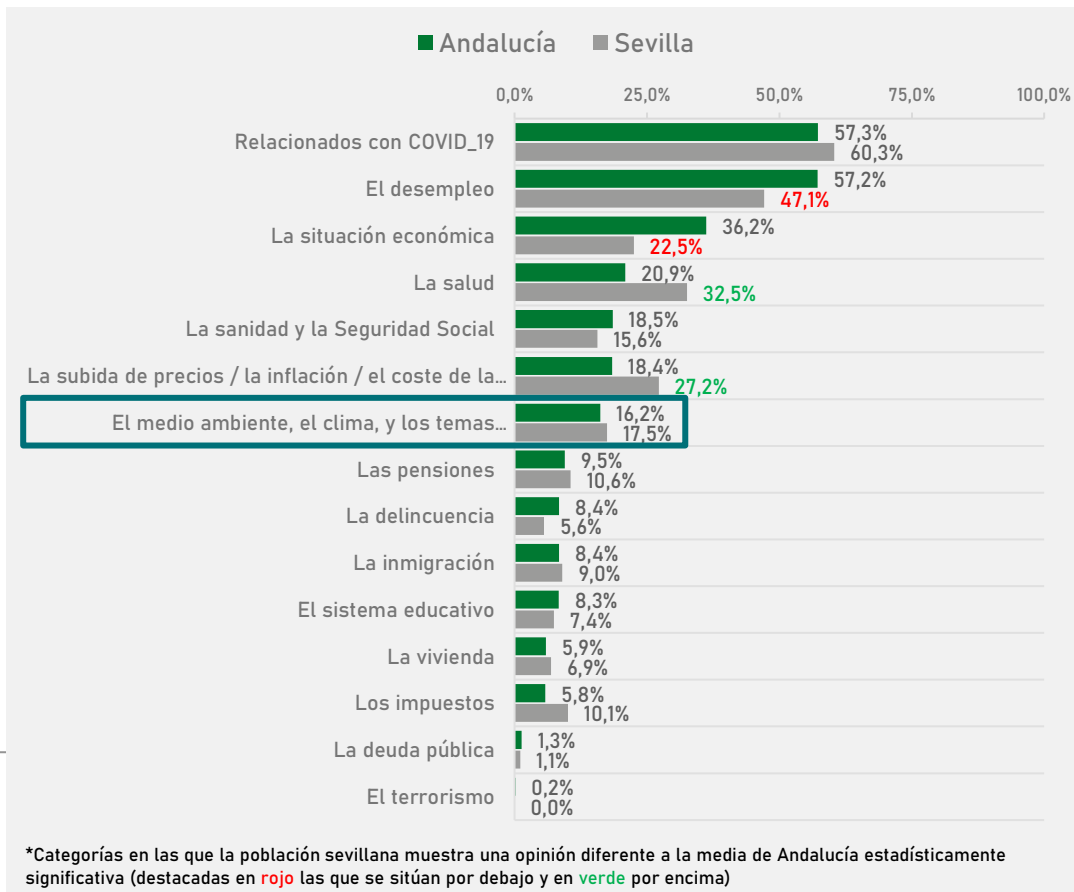
Principales problemas de Andalucía

En Sevilla, los problemas más importantes de Andalucía en la actualidad hacen referencia a los relacionados con el Covid-19 y el desempleo. Asimismo, destacan las menciones significativamente superiores al conjunto de Andalucía en los problemas relacionados con la salud y la inflación o subida de precios.

En cuanto a los temas ambientales, un 18% de la población sevillana menciona estos asuntos como uno de los tres problemas más importantes de Andalucía en la actualidad, dato muy similar al del conjunto de Andalucía (16%).

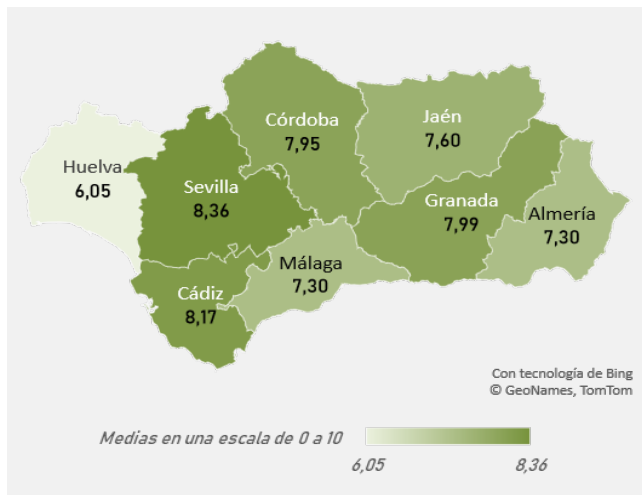
Gráfico 1:

¿CUÁLES CONSIDERA UD. QUE SON POR ORDEN DE PRIORIDAD LOS TRES PROBLEMAS MÁS IMPORTANTES DE ANDALUCÍA EN LA ACTUALIDAD? (TOTAL MENCIONES)



2.1. Percepción general

Grado de preocupación ambiental en Andalucía

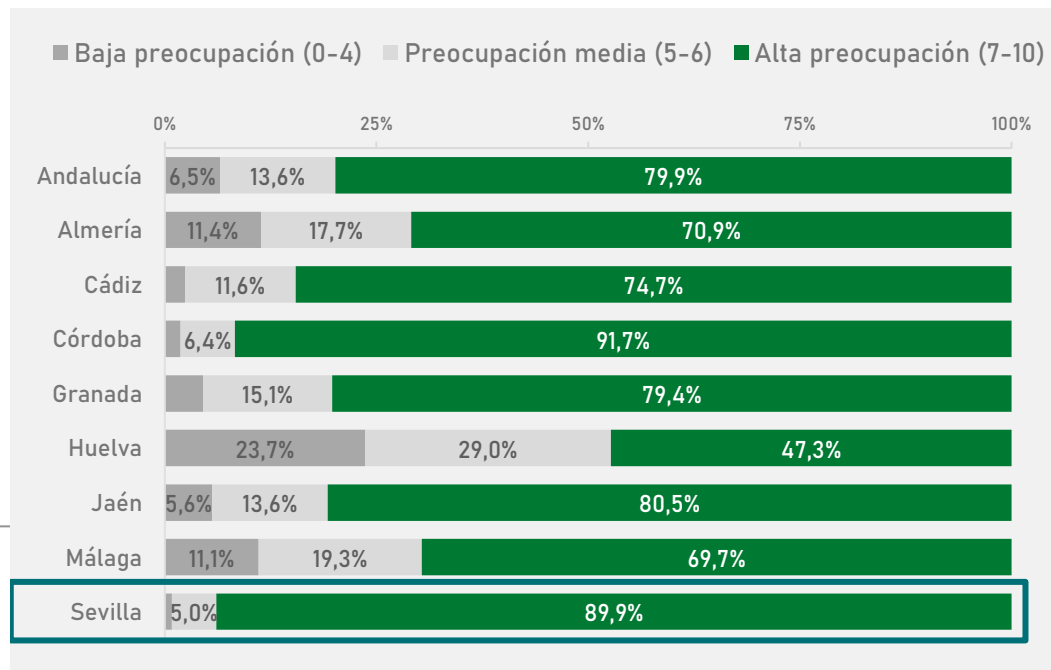


FUENTE: ELABORACIÓN PROPIA. PREGUNTA 29 CUESTIONARIO EBA 2021. BASE TOTAL: 3.019 PERSONAS. BASE SEVILLA: 378 PERSONAS.

Ilustración 1 (izquierda) y Gráfico 2 (derecha):

EN UNA ESCALA DE 0 A 10, EN LA QUE 0 SIGNIFICA QUE NO ESTÁ UD. NADA PREOCUPADO/A CON EL MEDIO AMBIENTE Y EL 10 QUE ESTÁ MUY PREOCUPADO/O Y PROCURA PRESERVARLO CON SU COMPORTAMIENTO; ¿DÓNDE SE COLOCARÍA?

El 90% de la población de Sevilla está muy preocupada por el medio ambiente (con valores superiores a los 7 puntos en una escala de 1 a 10). Sevilla es, de hecho, la segunda provincia andaluza con mayor preocupación ambiental, sólo superada por la provincia de Córdoba que obtiene un 92%.



FUENTE: ELABORACIÓN PROPIA. PREGUNTA 29 CUESTIONARIO EBA 2021. BASE TOTAL: 3.019 PERSONAS. Base Sevilla: 378 personas.

La percepción ciudadana del medio ambiente en Andalucía

2.2.

Valores y creencias sobre el medio ambiente

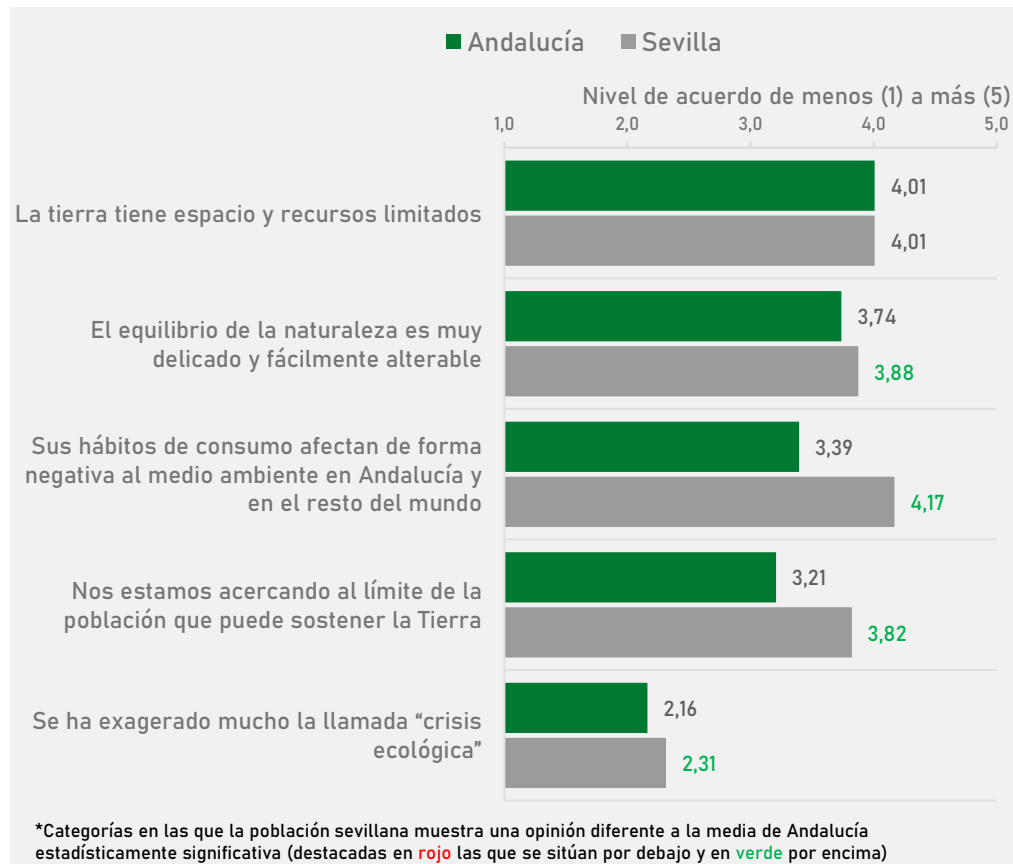
Conciencia del límite

La **CONCIENCIA DE LÍMITE** se refiere a la conciencia o percepción de que los recursos de la biosfera son limitados.

La provincia de Sevilla obtiene medias significativamente superiores al conjunto de Andalucía en la mayoría de afirmaciones referidas a la conciencia del límite, a excepción de una de ellas. Concretamente, se obtienen niveles de acuerdo significativamente superiores en las afirmaciones: “El equilibrio de la naturaleza es muy delicado y fácilmente alterable” (media de 3,88 sobre 5 frente al 3,74 de Andalucía); “Sus hábitos de consumo afectan de forma negativa al medio ambiente en Andalucía y en el resto del mundo” (media de 4,17 frente al 3,39); “Nos estamos acercando al límite de la población que puede sostener la Tierra” (media de 3,82 frente al 3,21); “Se ha exagerado mucho la llamada crisis ecológica” (media de 2,31 puntos frente al 2,16).

Gráfico 3:

NIVEL DE ACUERDO CON AFIRMACIONES SOBRE LA CONCIENCIA DEL LÍMITE



FUENTE: ELABORACIÓN PROPIA. SELECCIÓN DE PREGUNTAS 8 Y 10 CUESTIONARIO EBA 2021. “EN DESACUERDO” AGRUPA LAS RESPUESTAS “MUY EN DESACUERDO” Y “EN DESACUERDO”. “DE ACUERDO” AGRUPA LAS RESPUESTAS “MUY DE ACUERDO” Y “DE ACUERDO”. “INDIFERENTE” SON QUIENES NO SE INCLINAN POR NINGUNA DE LAS RESPUESTAS (NI DE ACUERDO NI EN DESACUERDO). BASE TOTAL: 3.019 PERSONAS. BASE SEVILLA: 378 PERSONAS.

Índice de la Conciencia del Límite por provincias

Los resultados obtenidos para Andalucía en el indicador de conciencia del límite muestran diferencias interprovinciales:

- **La zona occidental de Andalucía muestra las medias más altas:** Huelva, Sevilla y Cádiz con medias superiores a 3,5 en la escala de 1 a 5.
- **En un nivel medio** se encuentran las provincias de Jaén, Córdoba y Málaga
- **Las provincias con menor conciencia del límite residen en** Granada (2,90) y Almería (2,98)

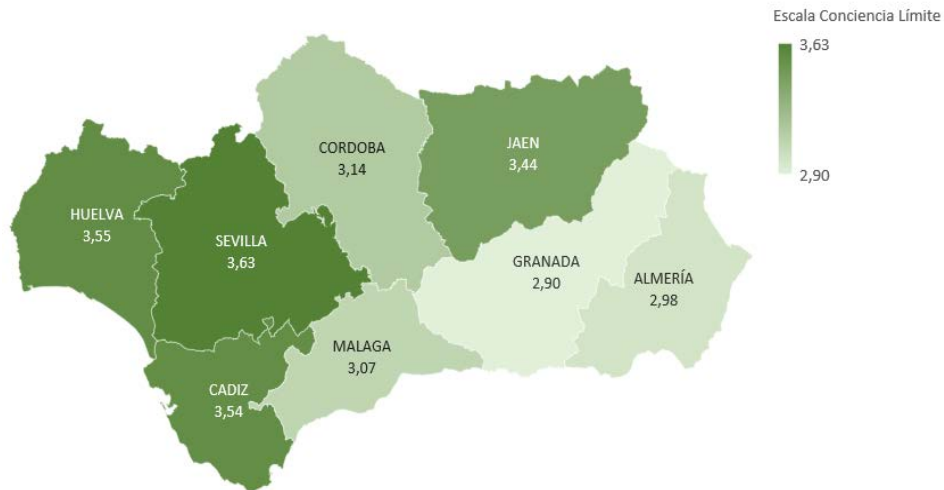


Ilustración 2:

ÍNDICE DE LA CONCIENCIA DEL LÍMITE POR PROVINCIAS

FUENTE: ELABORACIÓN PROPIA. ESCALA CONSTRUIDA A PARTIR DE SELECCIÓN DE ÍTEMS DE PREGUNTAS 8 Y 10 CUESTIONARIO EBA 2021. LA DIMENSIÓN SE HA CONSTRUIDO PROMEDIANDO LOS VALORES DEL NIVEL DE ACUERDO (QUE VA DE 1 "MUY EN DESACUERDO" A 5 "MUY DE ACUERDO"), RESULTANDO EN UNA ESCALA DE 1 A 5, DONDE A MAYOR VALOR HAY MAYOR CONCIENCIA DE LÍMITE. SE HA PRECISADO INVERTIR EL SENTIDO DE ALGUNO DE LOS ÍTEMS QUE LA COMPONEN. BASE TOTAL: 3.019 PERSONAS. BASE SEVILLA: 378 PERSONAS.

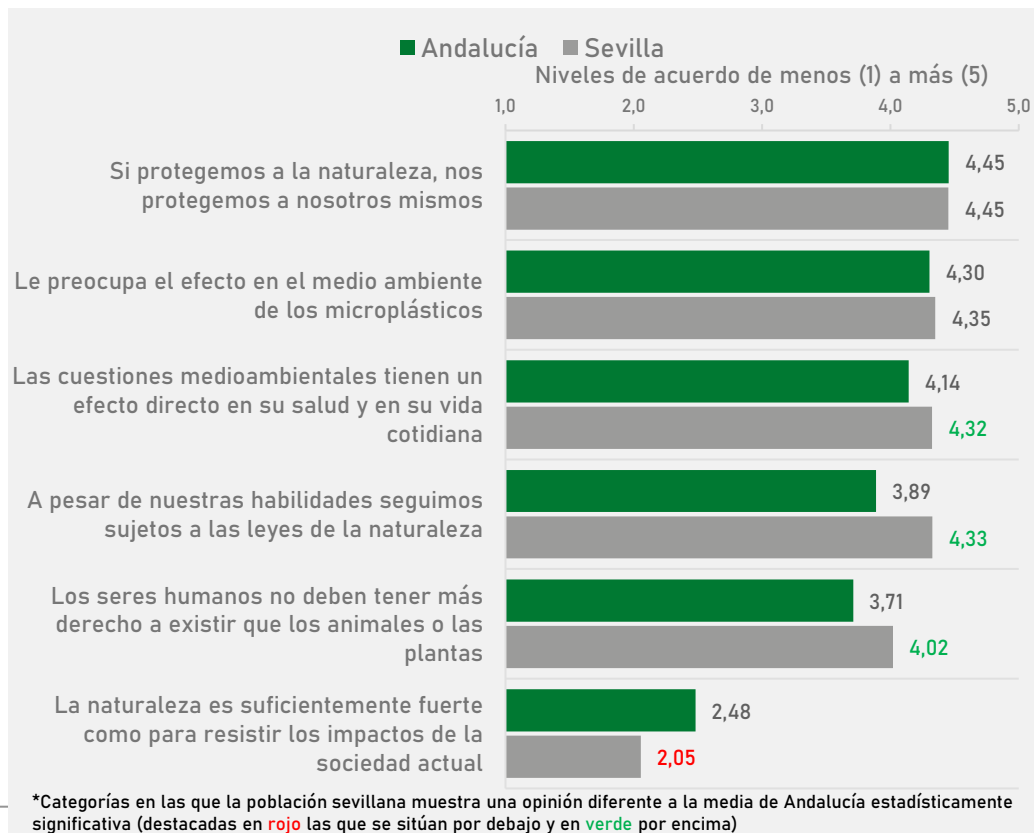
Ecocentrismo

Los **VALORES ECOCENTRISTAS** tienen que ver con ideas sobre el desequilibrio que los seres humanos están causando a la Naturaleza y la necesidad de respeto a ésta.

la provincia de Sevilla destaca, en el contexto regional, por sus altos niveles de acuerdo en todas las afirmaciones ecocentristas, obteniendo medias significativamente superiores al conjunto de la región en las afirmaciones: “Las cuestiones medioambientales tienen un efecto directo en su salud y en su vida cotidiana” (media de 4,32 frente al 4,14 de Andalucía); “A pesar de nuestra habilidades seguimos sujetos a las leyes de la naturaleza” (4,33 frente al 3,89); y “Los seres humanos no deben tener más derecho a existir que los animales o las plantas” (media de 4,02 frente al 3,71).

Gráfico 4:

NIVEL DE ACUERDO CON LAS AFIRMACIONES ECOCENTRISTAS



FUENTE: ELABORACIÓN PROPIA. SELECCIÓN DE PREGUNTAS 8 Y 10 CUESTIONARIO EBA 2021. “EN DESACUERDO” AGRUPA LAS RESPUESTAS “MUY EN DESACUERDO” Y “EN DESACUERDO”. “DE ACUERDO” AGRUPA LAS RESPUESTAS “MUY DE ACUERDO” Y “DE ACUERDO”. “INDIFERENTE” SON QUIENES NO SE INCLINAN POR NINGUNA DE LAS RESPUESTAS (NI DE ACUERDO NI EN DESACUERDO). BASE TOTAL: 3.019 PERSONAS. BASE SEVILLA: 378 PERSONAS.

Índice de Ecocentrismo por provincias

Los resultados obtenidos para Andalucía en el indicador de Ecocentrismo muestran diferencias interprovinciales:

- **Las provincias más ecocentristas son** Jaén (4,06), Sevilla (3,93) y Granada (3,92)
- **En un nivel medio** se encuentran las provincias de Huelva y Cádiz (3,72 y 3,70, respectivamente).
- **Las provincias con menores grados de ecocentrismo son** Córdoba (3,81), Almería (3,77) y Málaga (3,75)

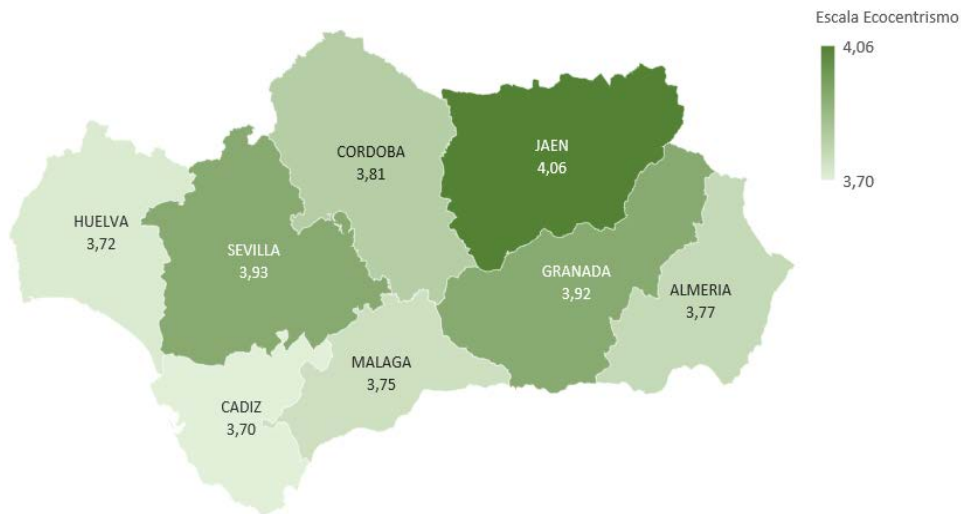


Ilustración 3:

ÍNDICE DE ECOCENTRISMO POR PROVINCIAS

FUENTE: ELABORACIÓN PROPIA. ESCALA CONSTRUÍDA A PARTIR DE SELECCIÓN DE ÍTEMS DE PREGUNTAS 8 Y 10 CUESTIONARIO EBA 2021. LA DIMENSIÓN SE HA CONSTRUÍDO PROMEDIANDO LOS VALORES DEL NIVEL DE ACUERDO (QUE VA DE 1 “MUY EN DESACUERDO” A 5 “MUY DE ACUERDO”), RESULTANDO EN UNA ESCALA DE 1 A 5, DONDE A MAYOR VALOR HAY MAYOR ECOCENTRISMO. SE HA PRECISADO INVERTIR EL SENTIDO DE ALGUNO DE LOS ÍTEMS QUE LA COMPONEN. BASE TOTAL: 3.019 PERSONAS. BASE SEVILLA: 378 PERSONAS.

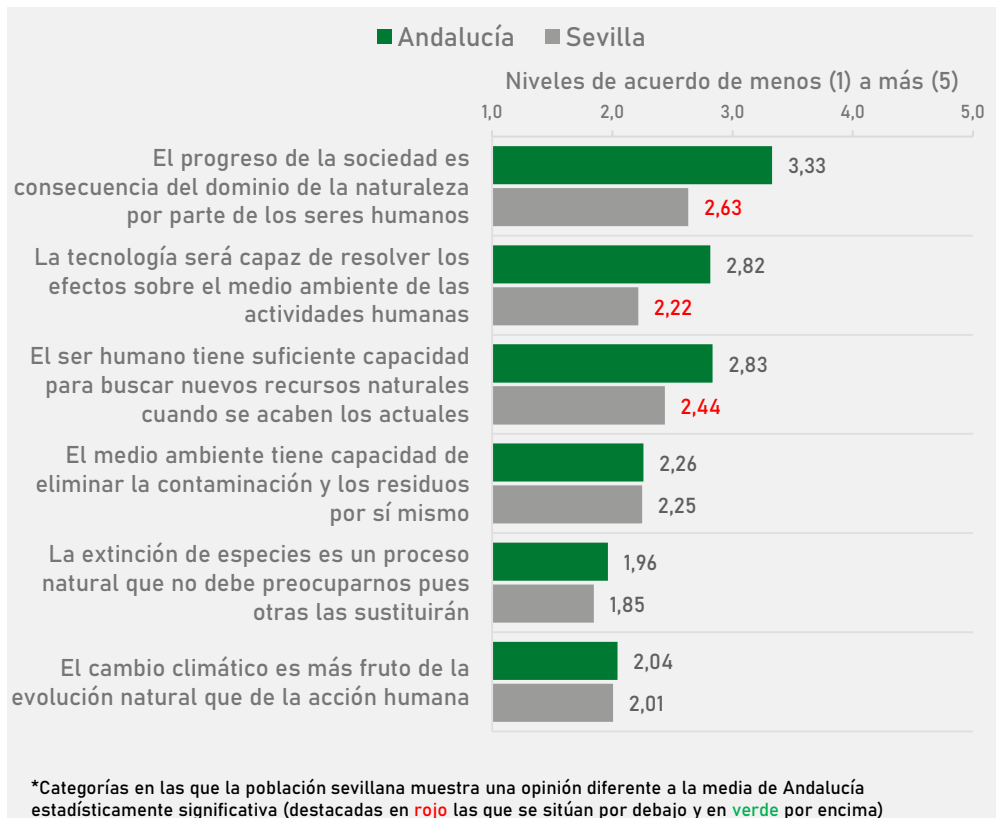
Antropocentrismo

El **ANTROPOCENTRISMO** tiene que ver con valoraciones que centran la supremacía de los seres humanos frente al medio y a la Naturaleza, siendo relativamente y en la mayoría de los casos opuestos al ecocentrismo.

La provincia de Sevilla destaca, en el contexto regional, por sus bajos niveles de acuerdo en todas las afirmaciones antropocéntricas. De hecho, obtienen medias significativamente inferiores al conjunto de Andalucía en las afirmaciones: “El progreso de la sociedad es consecuencia del dominio de la naturaleza por parte de los seres humanos” (media de 2,63 sobre 5 frente al 3,33 de Andalucía); “La tecnología será capaz de resolver los efectos del medio ambiente de las actividades humanas” (media de 2,22 frente al 2,82); y “El ser humano tiene suficiente capacidad para buscar nuevos recursos naturales cuando se acaben los actuales” (2,44 frente al 2,83).

Gráfico 5:

NIVEL DE ACUERDO CON LAS AFIRMACIONES ANTRÓPOCENTRISTAS



Índice de Antropocentrismo por provincias

Los resultados obtenidos para Andalucía en el indicador de Antropocentrismo muestran diferencias interprovinciales:

- **Las provincias más antropocéntricas son** Málaga (2,90), Almería (2,89), Granada (2,76) y Jaén (2,71).
- **Las provincias que presentan menores grados de antropocentrismo son** Huelva (2,36), Sevilla (2,23), Cádiz (2,31) y Córdoba (2,22).

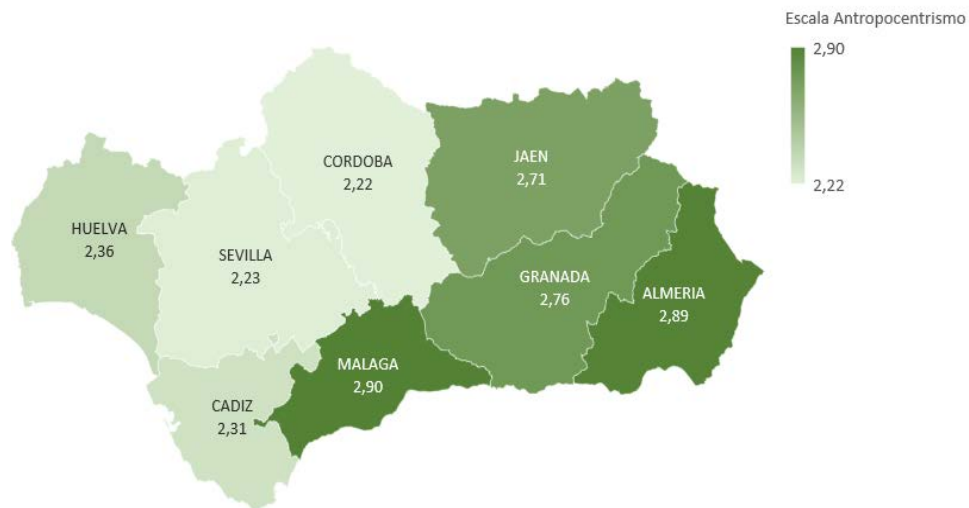


Ilustración 4:

ÍNDICE DE ANTROPOCENTRISMO POR PROVINCIAS

FUENTE: ELABORACIÓN PROPIA. N= 3.019 PERSONAS RESIDENTES DE ANDALUCÍA. ESCALA CONSTRUIDA A PARTIR DE SELECCIÓN DE ÍTEMS DE PREGUNTAS 8 Y 10 CUESTIONARIO EBA 2021. LA DIMENSIÓN SE HA CONSTRUIDO PROMEDIANDO LOS VALORES DEL NIVEL DE ACUERDO (QUE VA DE 1 "MUY EN DESACUERDO" A 5 "MUY DE ACUERDO"), RESULTANDO EN UNA ESCALA DE 1 A 5, DONDE A MAYOR VALOR HAY MAYOR ANTROPOCENTRISMO. SE HA PRECISADO INVERTIR EL SENTIDO DE ALGUNO DE LOS ÍTEMS QUE LA COMPONEN. BASE TOTAL: 3.019 PERSONAS. BASE SEVILLA: 378 PERSONAS.

La percepción ciudadana del medio ambiente en Andalucía

2.3.

Percepciones y creencias sobre el cambio climático

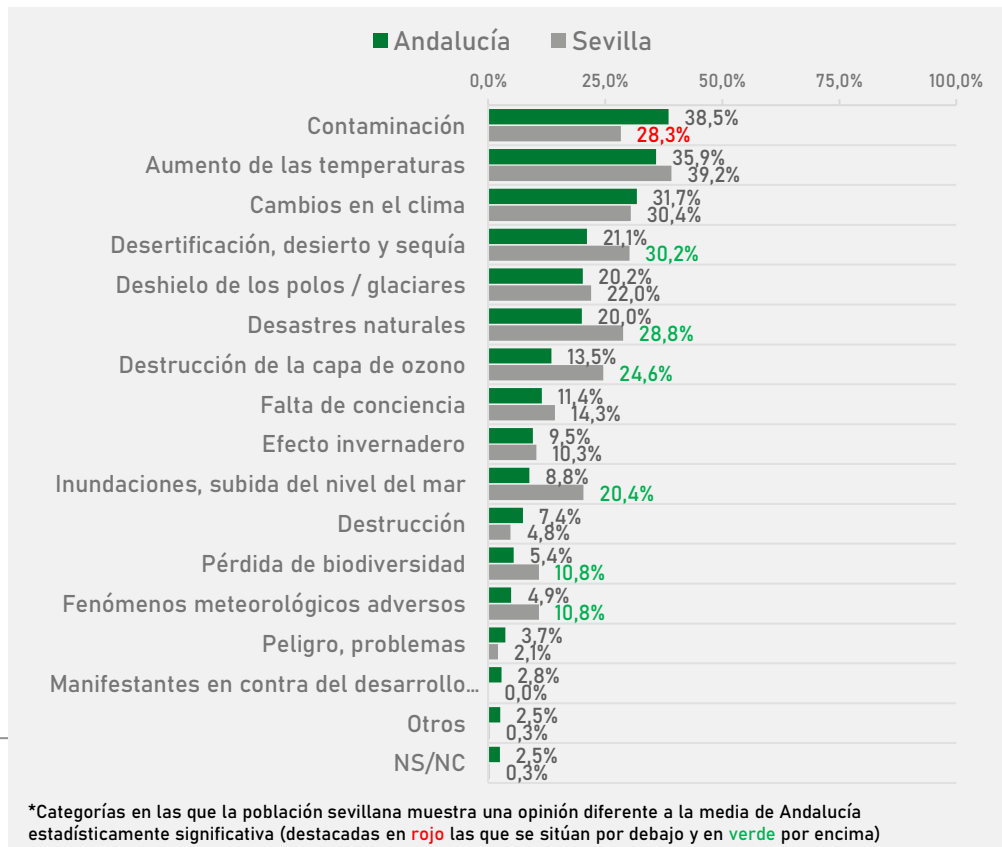
Primer pensamiento o imagen sobre el Cambio Climático

La población sevillana relaciona el cambio climático, sobre todo, con el aumento de las temperaturas (39%), los cambios en el clima (30%) y, con datos significativamente superiores al conjunto de la región, la desertificación, desierto o sequía (30%).

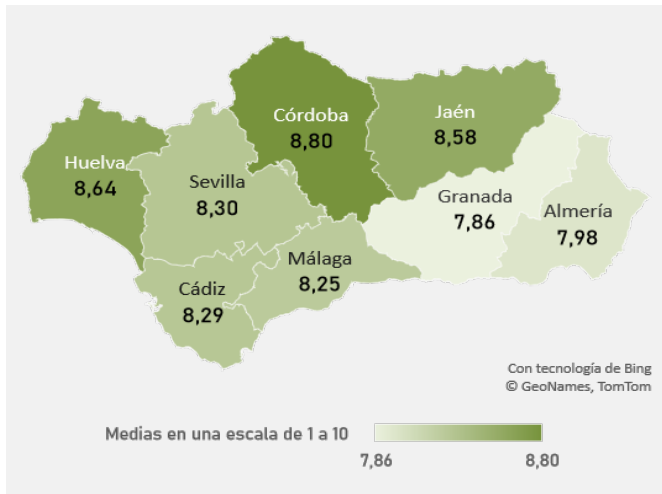
Asimismo, destacan las menciones significativamente superiores en la identificación del cambio climático con los desastres naturales (29% frente al 20%), la destrucción de la capa de ozono (25% frente al 14%), las inundaciones (20% frente al 9%), la pérdida de biodiversidad (11% frente al 5%) y los fenómenos meteorológicos adversos (11% frente al 5%).

Gráfico 6:

CAMBIANDO AHORA DE TEMA, ¿CUÁL ES EL PRIMER PENSAMIENTO O IMAGEN QUE LE VIENE A LA CABEZA CUANDO ESCUCHA HABLAR DEL CAMBIO CLIMÁTICO? (TOTAL MENCIONES)



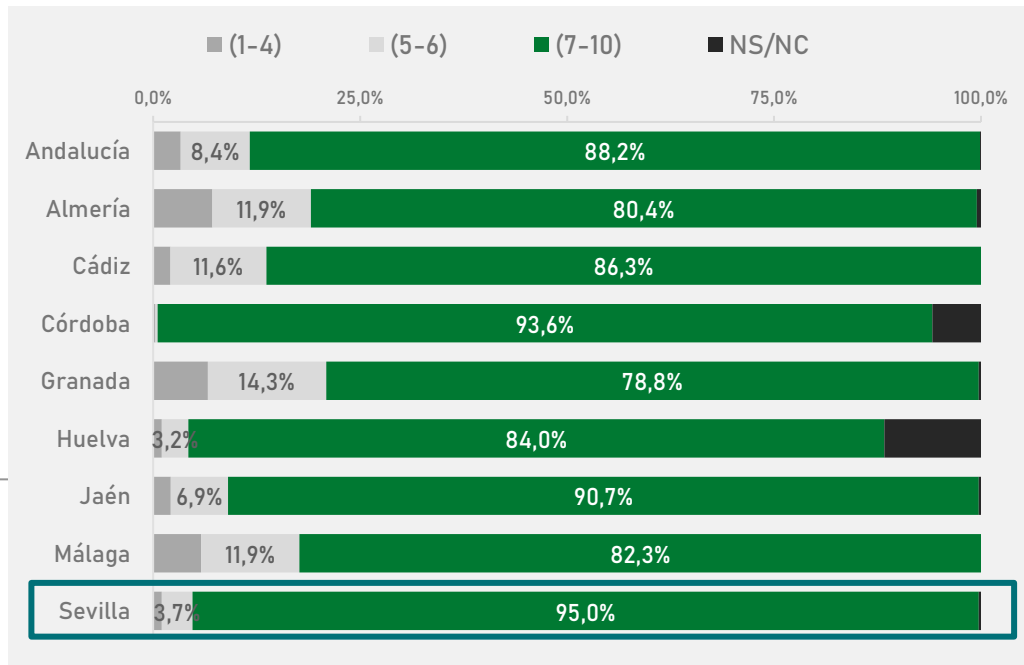
Seguridad de que el cambio climático está ocurriendo



FUENTE: ELABORACIÓN PROPIA. PREGUNTA 15 CUESTIONARIO EBA 2021.
BASE TOTAL: 3.019 PERSONAS. Base Sevilla: 378 personas.

Ilustración 5 (izquierda) y Gráfico 7 (derecha):
¿QUÉ SEGURIDAD TIENE DE QUE EL CAMBIO CLIMÁTICO ESTÁ OCURRIENDO? (PUNTÚE EN UNA ESCALA DE 1 A 10, SIENDO 10 TOTAL SEGURIDAD DE QUE ESTÉ OCURRIENDO Y 1 TOTAL SEGURIDAD DE QUE NO ESTÉ OCURRIENDO).

En la provincia de Sevilla, un 95% está muy segura de que el cambio climático está ocurriendo (con valores superiores a 7 en una escala de 1 al 10). De hecho, **Sevilla destaca por ser de la provincia con mayor seguridad con datos muy similares a los arrojados por las provincias de Córdoba y Jaén (94% y 91%, respectivamente).**

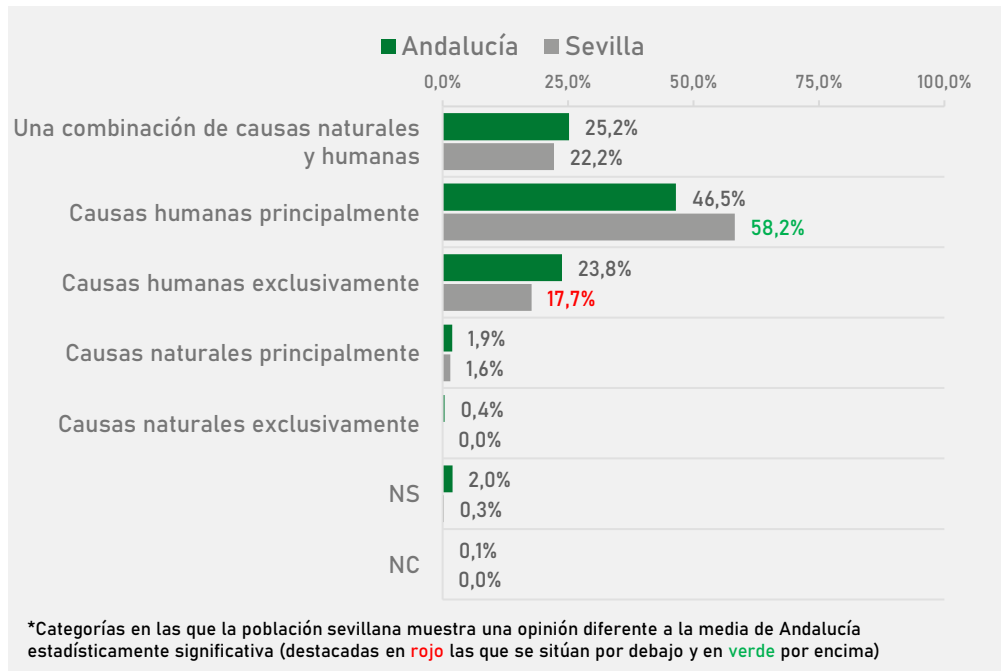


El Cambio Climático está influido por...

En la provincia de Sevilla, la mayoría de su población (58%) indica que la humanidad es la principal causa; mientras que solo un 18% indica que produce exclusivamente por causas humanas y un 22% señala que se produce por una combinación de causas naturales y humanas.

Gráfico 8:

EN SU OPINIÓN, EN LA ACTUALIDAD EL CAMBIO CLIMÁTICO ESTARÍA INFLUIDO POR...



Causas humanas principal o exclusivamente

70,3%

50,8%



Causas naturales principal o exclusivamente

2,3%

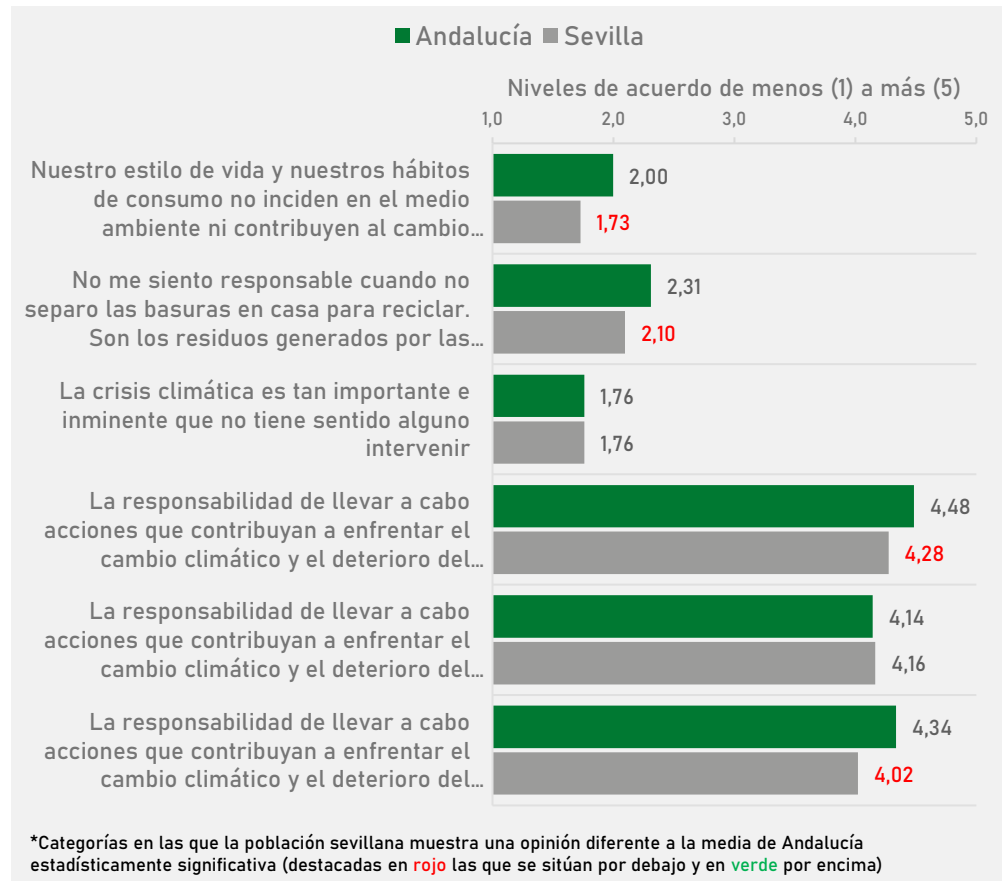
2,6%

Responsabilidad ambiental

La población sevillana destaca por atribuirle significativamente menor responsabilidad a los gobiernos y administraciones (media de 4,28 sobre 5 frente al 4,48 de Andalucía) y a las empresas (media de 4,02 frente al 4,34).

Gráfico 9:

POR FAVOR INDIQUE HASTA QUÉ PUNTO ESTÁ DE ACUERDO CON LAS SIGUIENTES AFIRMACIONES.



La percepción ciudadana del medio ambiente en Andalucía

2.4.

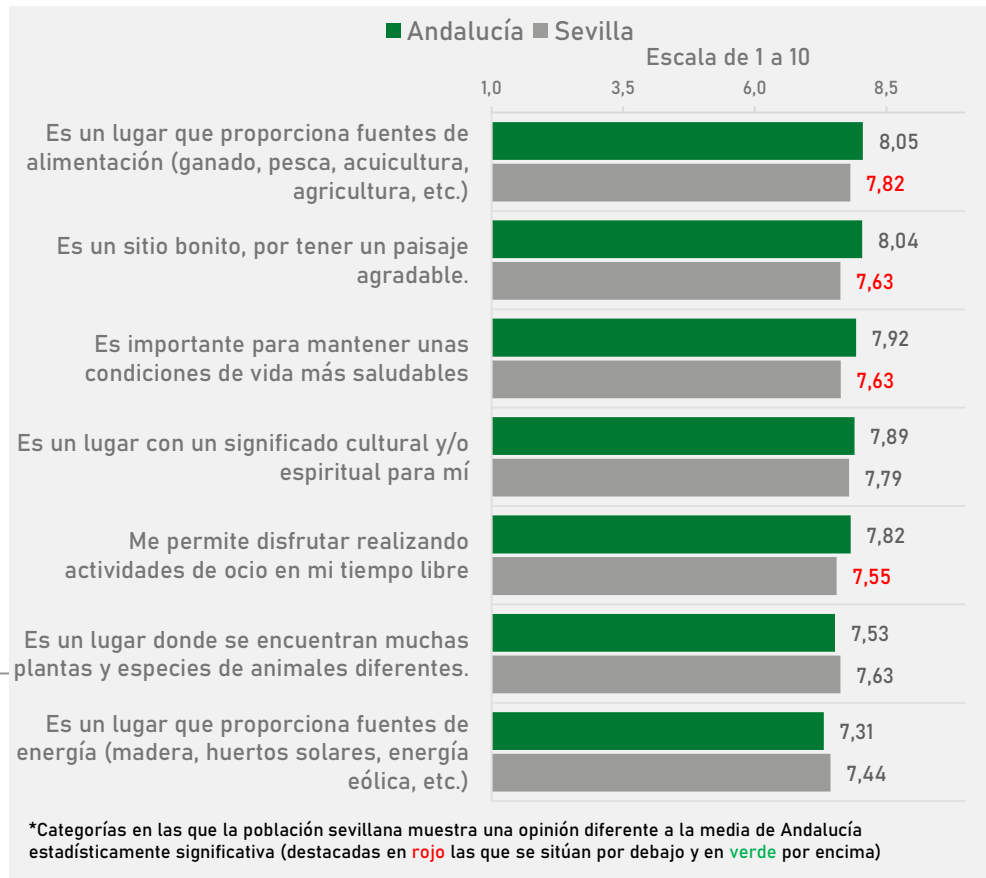
Valoración del entorno local

Valoración del entorno natural local

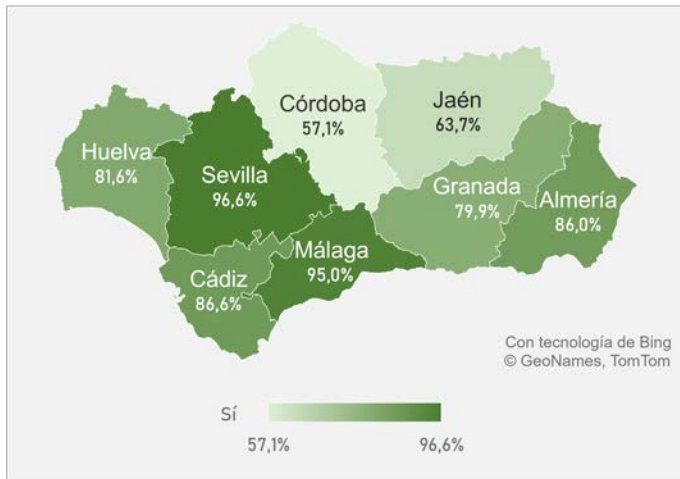
En Sevilla, el entorno natural no urbanizado de sus zonas de residencia se valora como un lugar que proporciona fuentes de alimentación, aunque con una media significativamente inferior al conjunto de la región. Otras valoraciones como el hecho de ser un sitio bonito con paisaje agradable, la importancia del entorno natural para mantener unas condiciones de vida más saludables y el poder disfrutar de ellos realizando actividades de ocio al aire libre, también obtienen medias significativamente inferiores.

Gráfico 10:

PENSANDO EN EL ENTORNO NATURAL (NO URBANIZADO) DE LA ZONA EN LA QUE VIVE UD. DE SU PROVINCIA ¿ME PODRÍA DECIR HASTA QUÉ PUNTO SE IDENTIFICA/ESTÁ DE ACUERDO CON LAS SIGUIENTES AFIRMACIONES EN UNA ESCALA DE 1 A 10, SIENDO 10 SI SE IDENTIFICA TOTALMENTE Y 1 SI NO SE IDENTIFICA NADA CON LO EXPRESADO.



Percepción del Cambio Climático en el entorno local



FUENTE: ELABORACIÓN PROPIA. PREGUNTA 17 CUESTIONARIO EBA 2021. BASE TOTAL: 3019 PERSONAS. Base Sevilla: 378 personas.

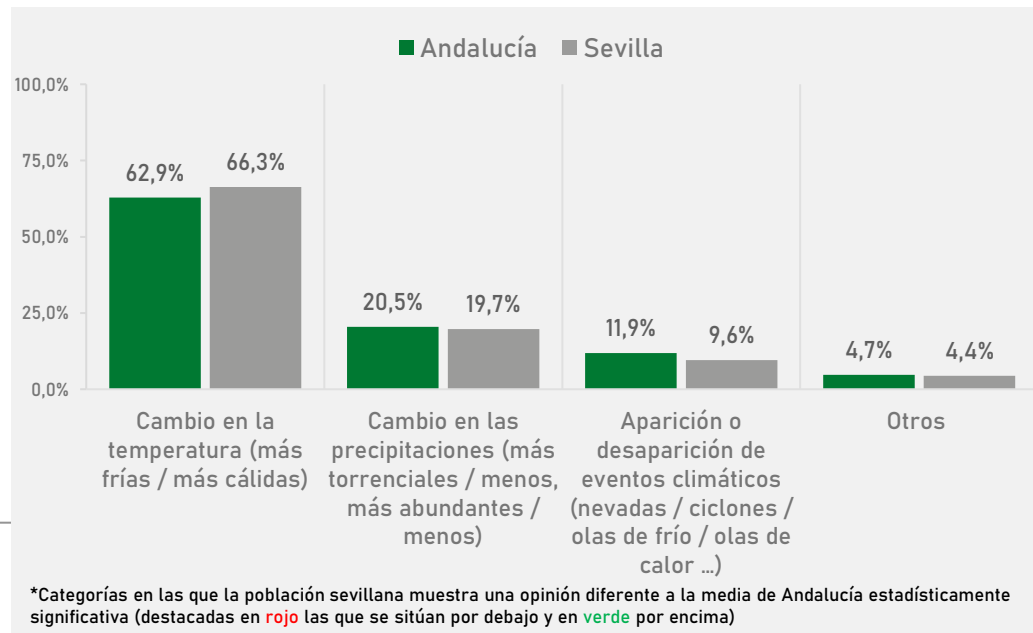
Ilustración 6: (izquierda):

POR SU EXPERIENCIA PERSONAL, ¿CREE QUE EN ... (NOMBRE DE SU MUNICIPIO) HA CAMBIADO O ESTÁ CAMBIANDO EL CLIMA?

Gráfico 11 (derecha):

¿EN QUÉ LO HA NOTADO?

Prácticamente la totalidad de la población sevillana considera que ha cambiado o está cambiando el clima en sus municipios de residencia (97%), notando estos cambios, sobre todo, en las temperaturas cada vez más frías o más cálidas.



FUENTE: ELABORACIÓN PROPIA. PREGUNTA 17.1 CUESTIONARIO EBA 2021. BASE TOTAL: 2563 PERSONAS. BASE SEVILLA: 365 PERSONAS. (PREGUNTA REALIZADA SOLO A AQUELLAS PERSONAS QUE PERCIEN QUE EN SU MUNICIPIO HA CAMBIADO O ESTÁ CAMBIANDO EL CLIMA)

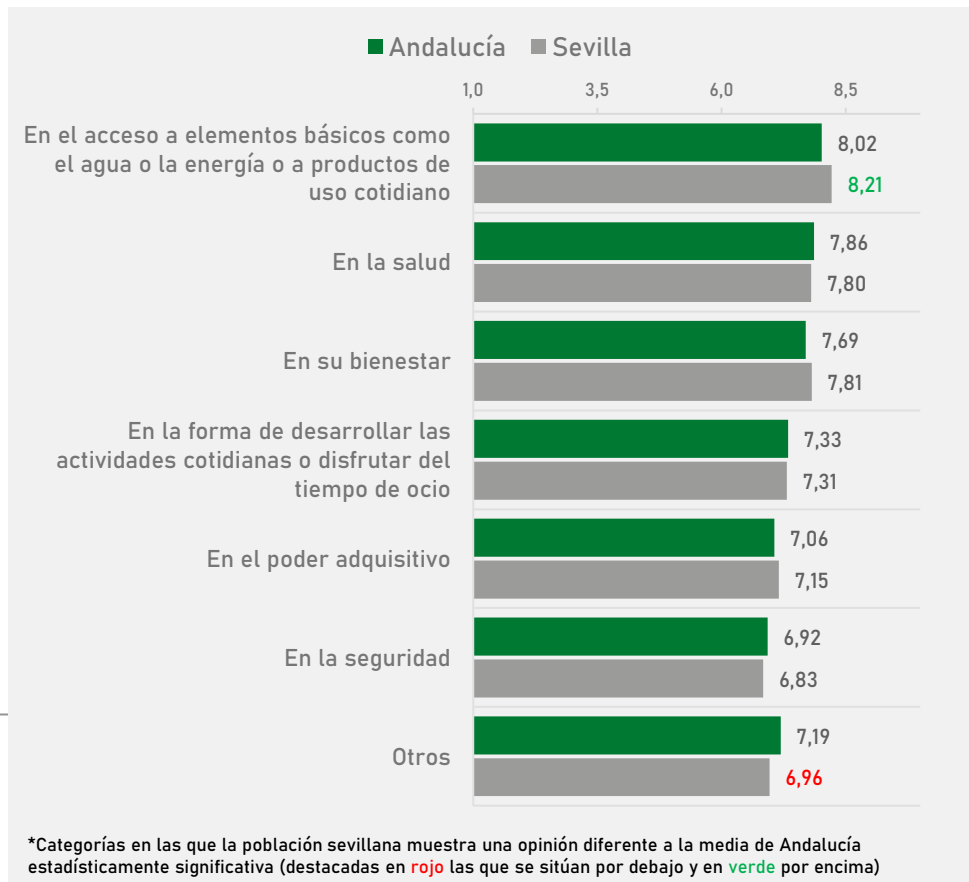
Impactos del Cambio Climático en el entorno local

La población sevillana identifica las consecuencias que podría llegar a tener el cambio climático en sus vidas. En su opinión, el mayor impacto se produciría en el acceso a elementos básicos como el agua, la energía o a productos de uso cotidiano. Aun así, todos los ámbitos, como la salud, el bienestar, la forma de desarrollar actividades cotidianas y de ocio, la seguridad, etc., son identificados como susceptibles de ser afectados debido a los problemas del cambio climático local.

Con respecto al conjunto de Andalucía, la población sevillana señala de manera significativamente superior al conjunto de la región el impacto relacionado con el acceso a elementos básicos como el agua o la energía o productos de uso cotidiano con una media de 8,21 puntos sobre 10 (frente al 8,02 del conjunto de Andalucía).

Gráfico 12:

Y ESOS CAMBIOS, EN SU OPINIÓN, ¿CREE QUE LE AFECTARÁN EN UN FUTURO DE ALGUNA MANERA? PUNTÚE DE 1 A 10, SIENDO 10 “CREE QUE LE AFECTARÁN MUCHO” Y 1 “CREE QUE NO LE AFECTARÁN NADA”.



La percepción ciudadana del medio ambiente en Andalucía

2.5.

Amenazas ambientales

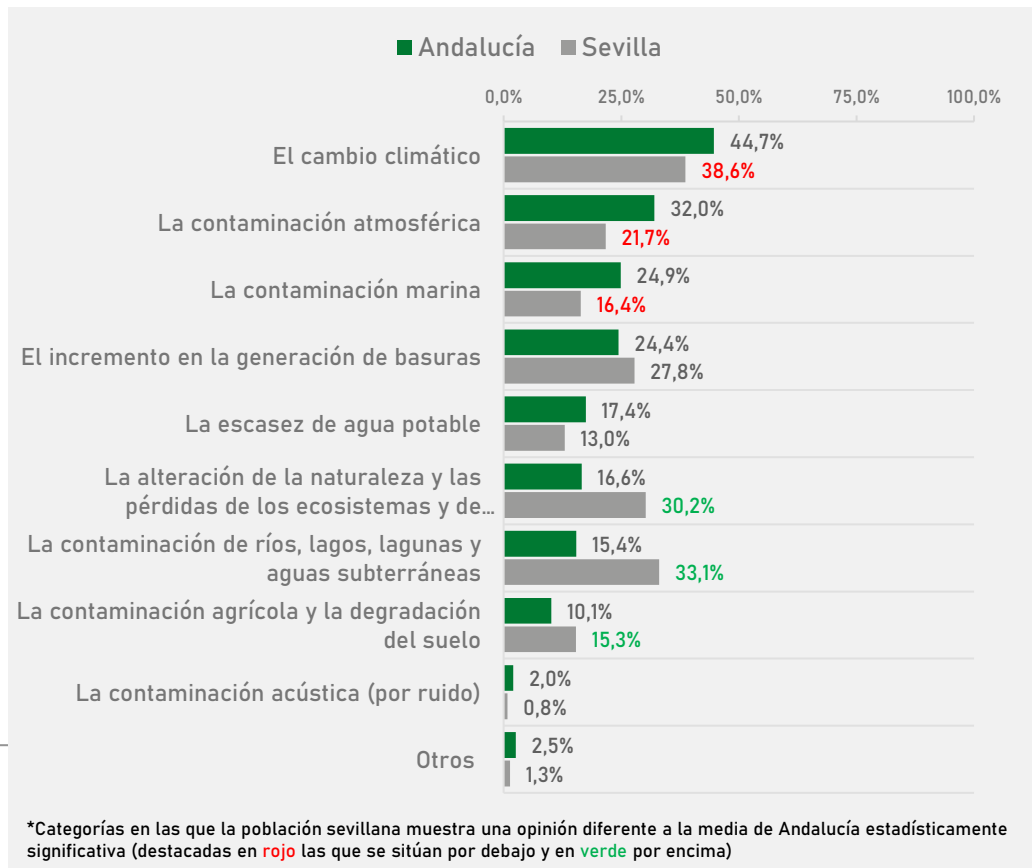
Problemas ambientales de carácter general

En opinión de la población sevillana, los problemas ambientales más importantes a nivel global son el cambio climático, aunque con menciones significativamente inferiores al conjunto de la región (39% frente al 45% de Andalucía); la contaminación de ríos, lagos, lagunas y aguas subterráneas (33% frente al 15%); y la alteración de la naturaleza y las pérdidas de los ecosistemas y de especies animales y vegetales (30% frente al 17%), estos dos últimos problemas con menciones significativamente superiores.

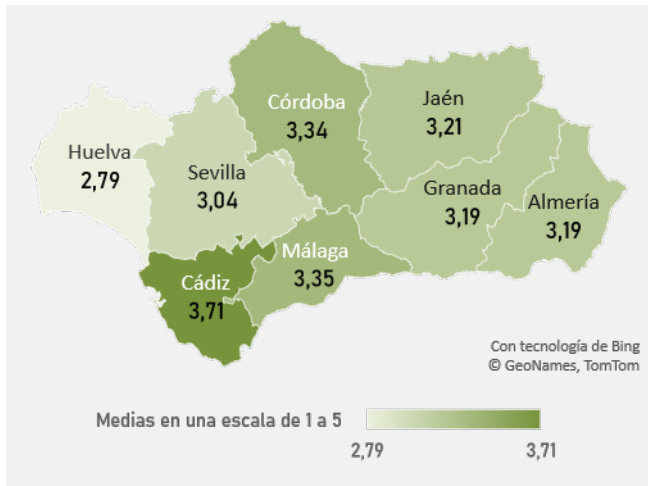
Asimismo, en Sevilla se menciona significativamente menos otros problemas globales como la contaminación atmosférica (22% frente al 32% de Andalucía) y la contaminación marina (16% frente al 25%).

Gráfico 13:

DE LOS DISTINTOS PROBLEMAS AMBIENTALES DE CARÁCTER GENERAL, ES DECIR, QUE AFECTAN A TODO EL PLANETA. POR FAVOR DÍGME LOS DOS QUE EN SU OPINIÓN SON LOS MÁS IMPORTANTES (DOS OPCIONES SIN ORDEN DE PRIORIDAD).



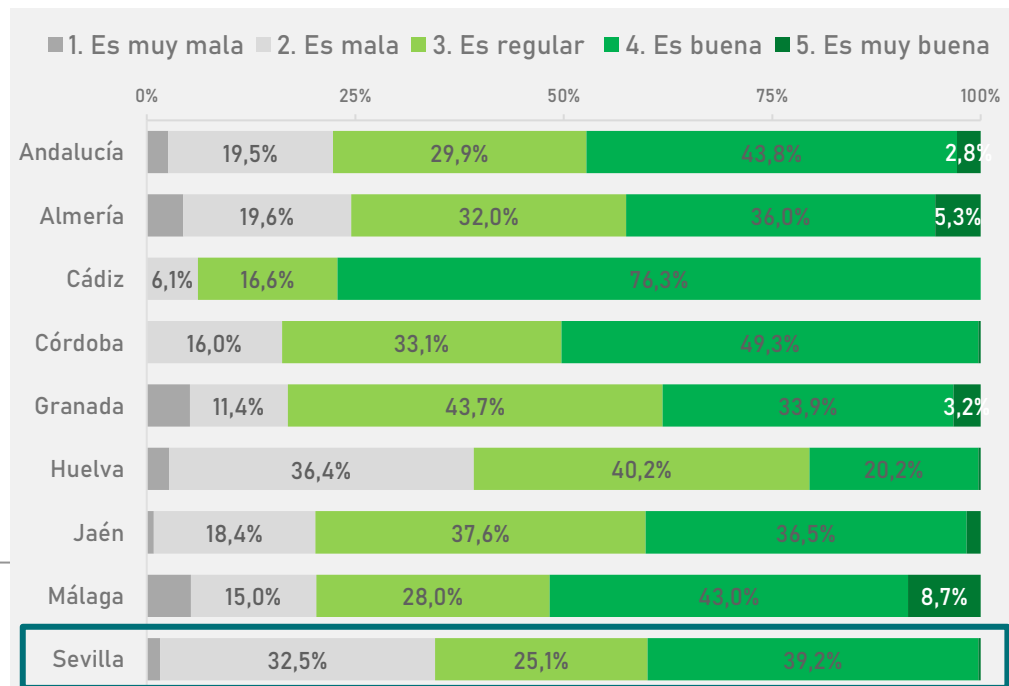
Valoración de la situación medioambiental de Andalucía



FUENTE: ELABORACIÓN PROPIA. PREGUNTA 20 CUESTIONARIO EBA 2021. BASE TOTAL: 3019 PERSONAS. Base Sevilla: 378 personas.

Ilustración 7 (izquierda) y Gráfico 14 (derecha): DE LOS DISTINTOS PROBLEMAS AMBIENTALES DE CARÁCTER GENERAL, ES DECIR, QUE AFECTAN A TODO EL PLANETA. POR FAVOR DÍGAME LOS DOS QUE EN SU OPINIÓN SON LOS MÁS IMPORTANTES (DOS OPCIONES SIN ORDEN DE PRIORIDAD).

Sólo un 40% de la población residente en Sevilla valora la situación ambiental de Andalucía como buena o muy buena, frente al 47% de la población andaluza que opina de la misma manera.



FUENTE: ELABORACIÓN PROPIA. PREGUNTA 20 CUESTIONARIO EBA 2021. BASE TOTAL: 3019 PERSONAS. BASE SEVILLA: 378 PERSONAS.

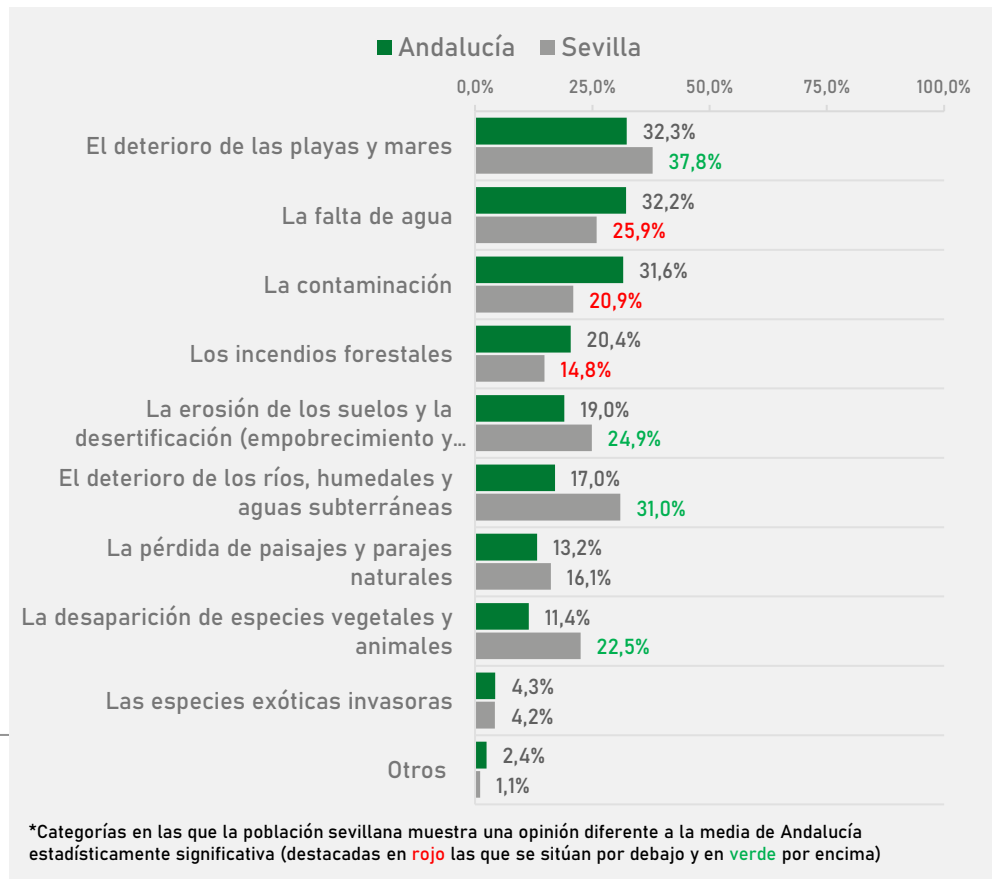
Problemas ambientales de Andalucía

Para la población de Sevilla, los dos principales problemas ambientales de Andalucía hacen referencia, con menciones significativamente superiores al conjunto de la región, al deterioro de las playas y mares (38% frente al 32% de Andalucía) y al deterioro de los ríos, humedales y aguas subterráneas (31% frente al 17%).

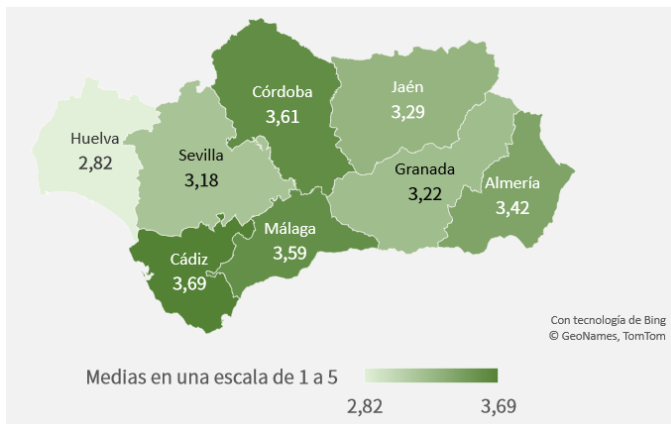
En comparación con el conjunto de la región, la población sevillana menciona de manera significativamente inferior los problemas relacionados con la falta de agua (26% frente al 32% de Andalucía), la contaminación (21% frente al 32%) y los incendios forestales (15% frente al 20%); mientras que se menciona de manera superior la erosión de los suelos y la desertificación (25% frente al 19%) y la desaparición de especies vegetales y animales (23% frente al 11%), además de los dos problemas ya señalados en el párrafo anterior.

Gráfico 15:

PENSANDO TODAVÍA EN NUESTRA COMUNIDAD AUTÓNOMA, ¿PODRÍA UD. DECIRME LOS DOS PROBLEMAS RELACIONADOS CON EL MEDIO AMBIENTE MÁS IMPORTANTES QUE EN SU OPINIÓN TIENE HOY ANDALUCÍA? (DOS OPCIONES SIN ORDEN DE PRIORIDAD).



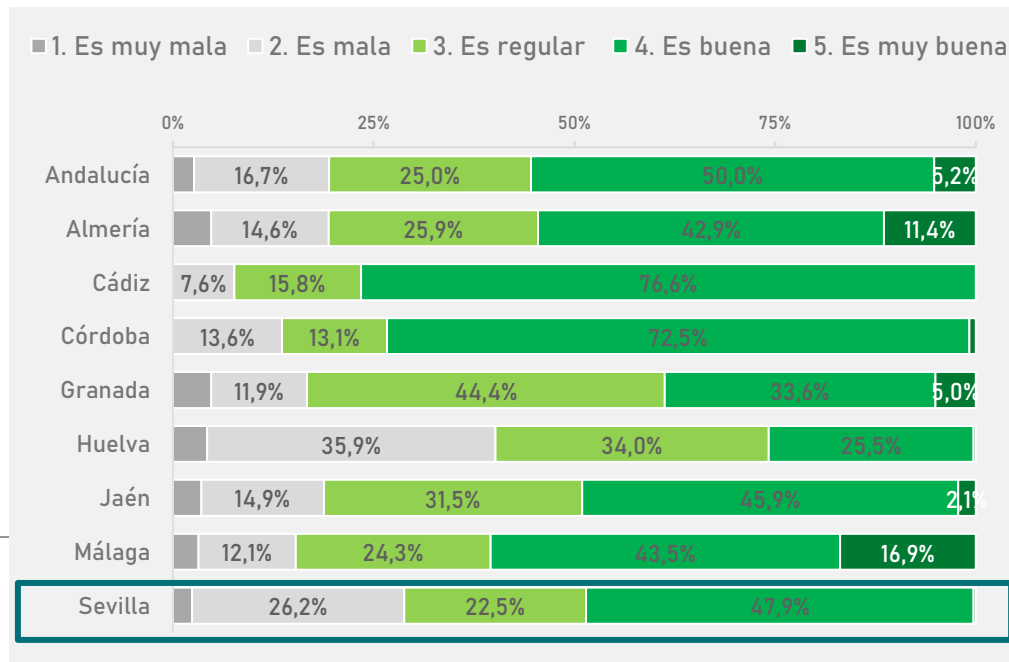
Valoración de la situación medioambiental del entorno local



FUENTE: ELABORACIÓN PROPIA. PREGUNTA 18 CUESTIONARIO EBA 2021.
BASE TOTAL: 3019 PERSONAS. Base Sevilla: 378 personas.

**Ilustración 8 (izquierda) y Gráfico 16 (derecha):
LE VOY A HACER ALGUNAS PREGUNTAS RELATIVAS A LA
SITUACIÓN DEL MEDIO AMBIENTE EN SU ENTORNO MÁS CERCANO.
EN GENERAL, ¿CÓMO VALORA LA SITUACIÓN DEL MEDIO
AMBIENTE EN SU LOCALIDAD DE RESIDENCIA?**

Un 55% de la población andaluza considera que la situación de su localidad es buena o muy buena, porcentaje que baja hasta el 48% en el caso específico de la provincia de Sevilla, dato significativamente inferior al conjunto de Andalucía y muy por debajo del resto de provincias de la región.



FUENTE: ELABORACIÓN PROPIA. PREGUNTA 18 CUESTIONARIO EBA 2021. BASE TOTAL: 3019 PERSONAS. BASE SEVILLA: 378 PERSONAS.

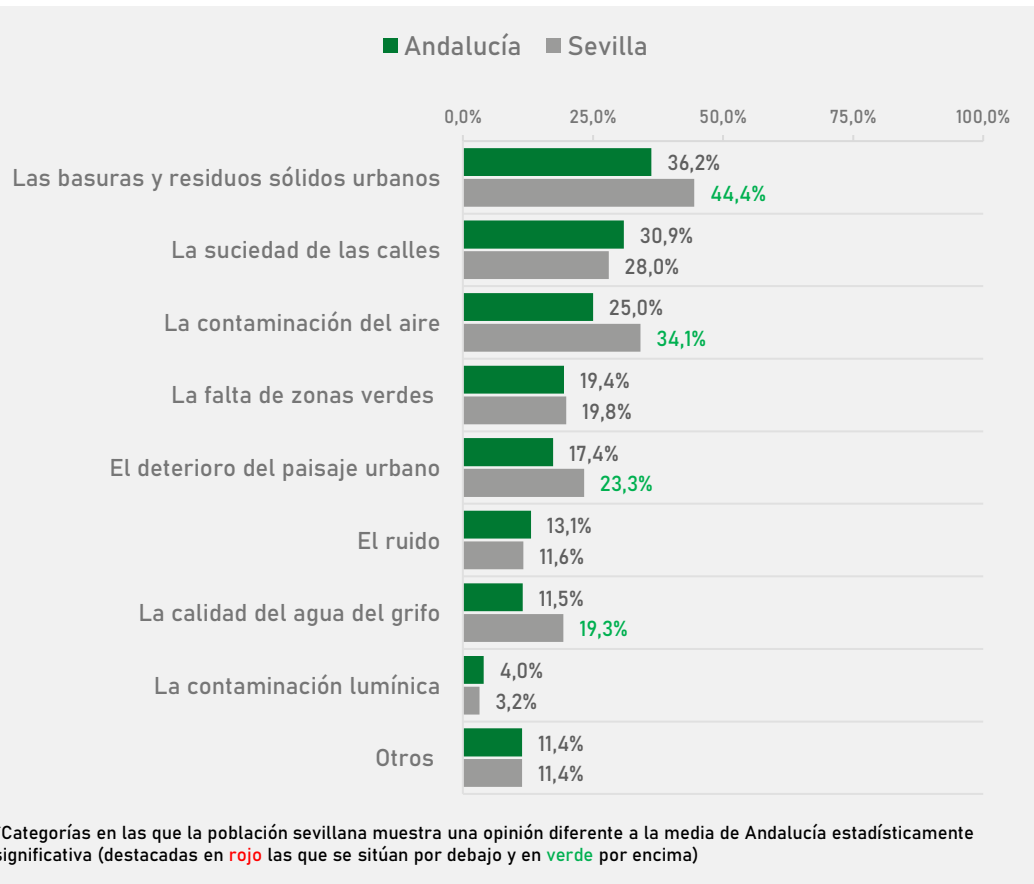
Problemas ambientales del entorno local

Para la población sevillana, los principales problemas ambientales a nivel local hacen referencia a las basuras y residuos sólidos urbanos y la contaminación del aire, ambos problemas con menciones significativamente superiores al conjunto de Andalucía.

Asimismo, destacan las menciones significativamente superiores en los problemas relacionados con el deterioro del paisaje urbano y la calidad del agua del grifo.

Gráfico 17:

PENSANDO EN PROBLEMAS CONCRETOS DEL MEDIO AMBIENTE, ¿PODRÍA UD. DECIRME LOS DOS MÁS IMPORTANTES QUE EN SU OPINIÓN TIENE HOY SU LOCALIDAD? (DOS OPCIONES SIN ORDEN DE PRIORIDAD).

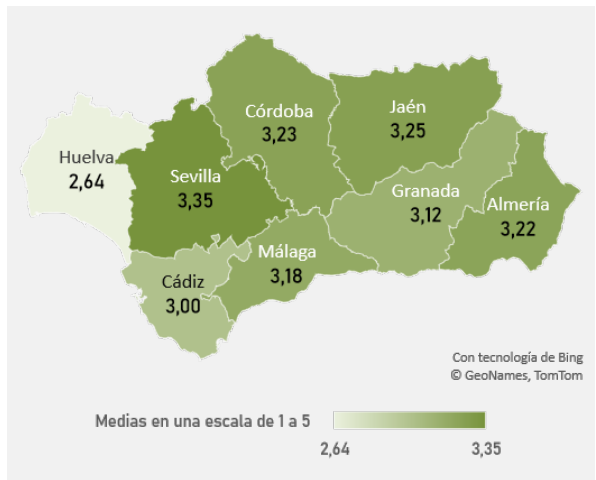




La relación de la ciudadanía con **la información sobre el medio ambiente en Andalucía**

Capítulo 3.

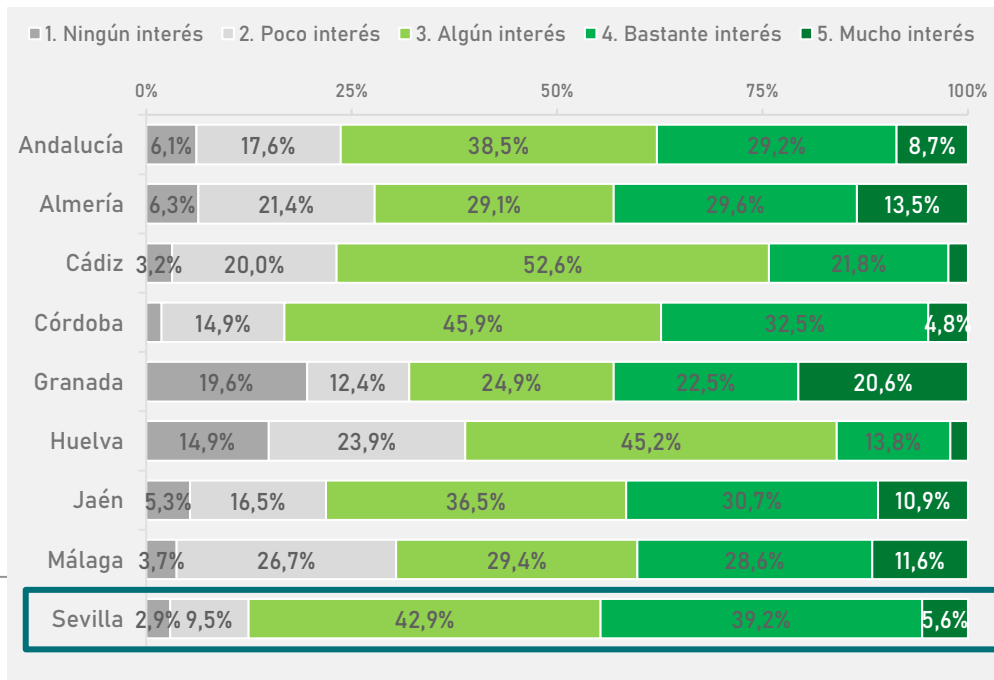
Nivel de interés por las noticias sobre asuntos ambientales



FUENTE: ELABORACIÓN PROPIA. PREGUNTA 2 CUESTIONARIO EBA 2021. BASE TOTAL: 3019 PERSONAS. Base Sevilla: 378 personas.

Ilustración 9 (izquierda) y Gráfico 18 (derecha): EN GENERAL, ¿CON QUÉ INTERÉS SIGUE UD. LAS NOTICIAS RELACIONADAS CON EL MEDIO AMBIENTE?

Un 45% de la población sevillana asegura seguir las noticias medioambientales con bastante o mucho interés, dato que baja hasta el 38% en el caso de Andalucía en su conjunto.



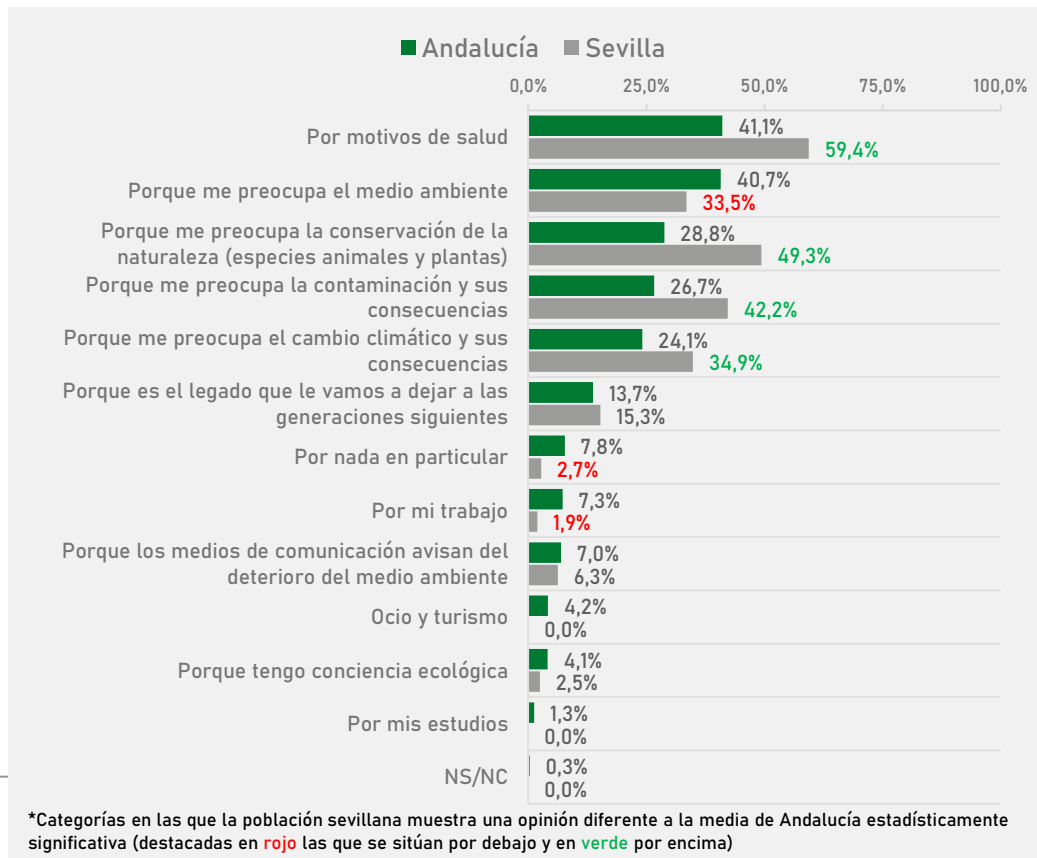
FUENTE: ELABORACIÓN PROPIA. PREGUNTA 2 CUESTIONARIO EBA 2021. BASE TOTAL: 3019 PERSONAS. BASE SEVILLA: 378 PERSONAS.

Motivos de interés ante la información ambiental

Los principales motivos por los que la población andaluza sigue con interés las noticias ambientales son la salud y su propia preocupación por el medio ambiente. En el caso concreto de la provincia de Sevilla, los principales motivos son la salud, su preocupación por la conservación de la naturaleza y su preocupación por la contaminación y el cambio climático y sus consecuencias, todos los motivos con porcentajes significativamente superiores al conjunto de Andalucía. En contraposición, la población sevillana señala en menor medida otros motivos como su preocupación por el medio ambiente y el aspecto laboral.

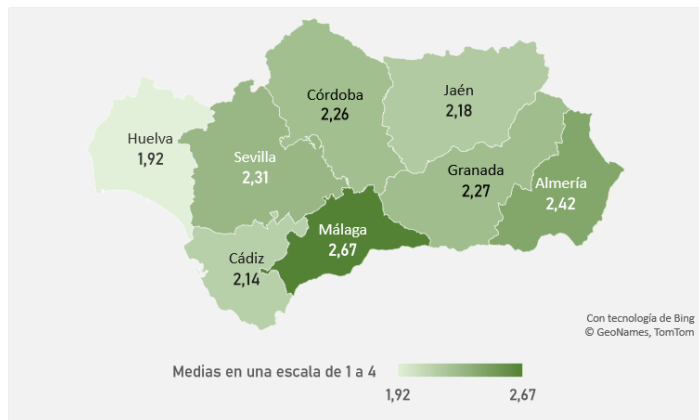
Gráfico 19:

¿PODRÍA INDICAR EL MOTIVO PRINCIPAL DE SU INTERÉS POR LA INFORMACIÓN RELACIONADA CON EL MEDIO AMBIENTE? SEÑALE UN MÁXIMO DE 3.



FUENTE: ELABORACIÓN PROPIA. PORCENTAJES CALCULADOS SOBRE EL N TOTAL. PREGUNTA 2.1 CUESTIONARIO EBA 2021. BASE TOTAL: 2.834 PERSONAS. BASE SEVILLA: 367 PERSONAS (PREGUNTA REALIZADA A AQUELLAS PERSONAS QUE RESPONDEN EN LA PREGUNTA ANTERIOR SEGUIR CON AL MENOS "POCO" INTERÉS LAS NOTICIAS MEDIOAMBIENTALES).

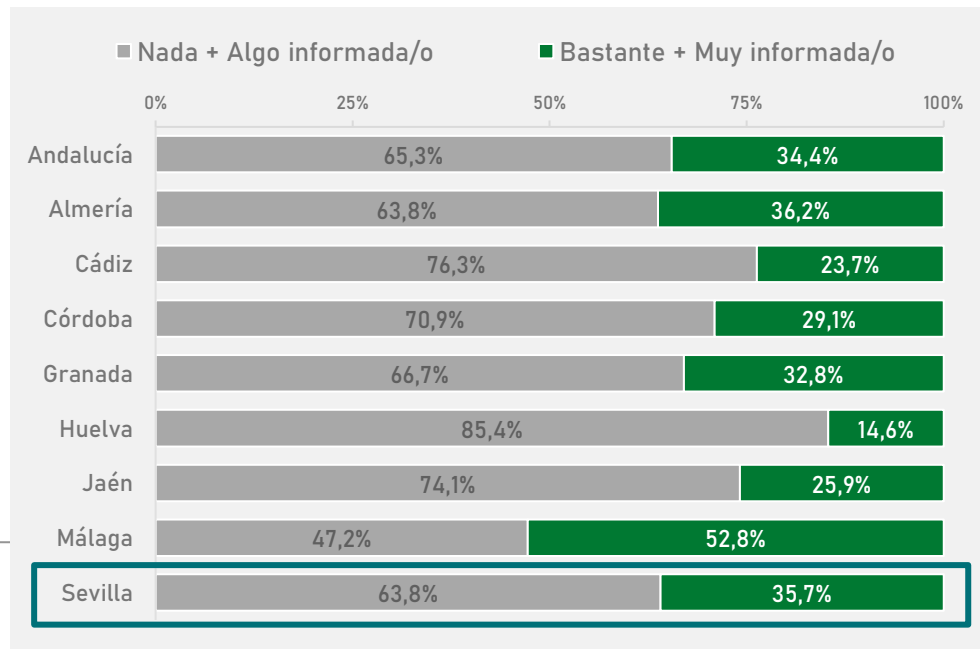
Nivel de información autopercebido sobre asuntos ambientales



FUENTE: ELABORACIÓN PROPIA. PREGUNTA 3 CUESTIONARIO EBA 2021.
BASE TOTAL: 3019 PERSONAS. Base Sevilla: 378 personas.

Ilustración 10 (izquierda) y Gráfico 20 (derecha):
¿EN QUÉ MEDIDA SE CONSIDERA UD. INFORMADA/O SOBRE ASUNTOS RELACIONADOS CON EL MEDIO AMBIENTE?

Sólo un 34% de la población de Andalucía se considera bastante o muy informada en asuntos relacionados con el medioambiente, porcentaje que sube ligeramente en la provincia de Sevilla hasta el 36%.

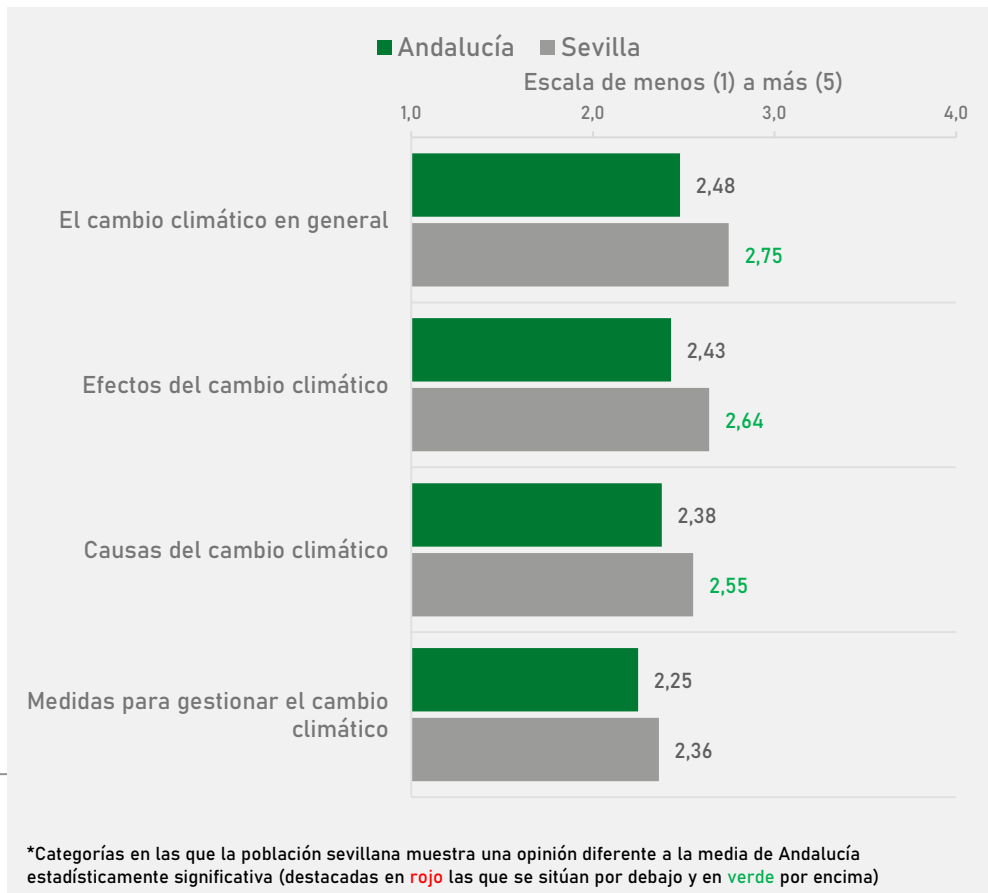


FUENTE: ELABORACIÓN PROPIA. PREGUNTA 3 CUESTIONARIO EBA 2021. BASE TOTAL: 3019 PERSONAS. BASE SEVILLA: 378 PERSONAS.

Nivel de información sobre los aspectos del cambio climático

Al preguntar por el nivel de información ambiental sectorial, se observa cómo la población sevillana obtiene niveles de información significativamente superiores al conjunto de Andalucía en todos los aspectos analizados, a excepción de las medidas para gestionar el cambio climático.

Gráfico 21:
¿Y SOBRE LOS SIGUIENTES ASPECTOS DEL CAMBIO CLIMÁTICO, EN QUÉ MEDIDA SE CONSIDERA UD. INFORMADA/O?

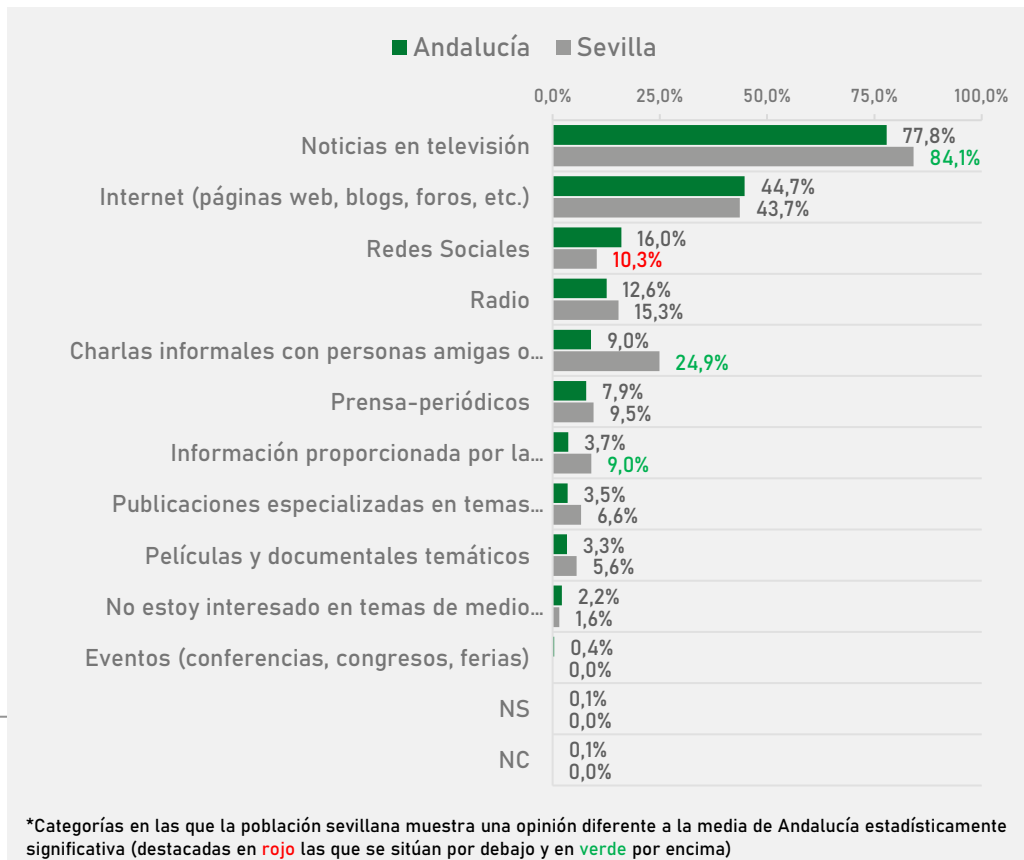


Medios y canales por los que se obtiene la información ambiental

Las noticias televisivas son la principal fuente de información utilizada por la población de Andalucía y la de Sevilla a la hora de informarse sobre temas medioambientales (78% y 84%, respectivamente). En un segundo orden de importancia se encuentra la utilización de Internet, seguida por las Redes Sociales.

La provincia de Sevilla destaca por sus significativamente superiores niveles de utilización de las noticias televisivas, las charlas informales con amigos o conocidos y la información proporcionada por la administración. En contraposición, presentan menor grado de utilización de las redes sociales como canal para obtener información en temas de medio ambiente.

Gráfico 22:
POR FAVOR, DÍGME A TRAVÉS DE QUÉ CANALES O VÍAS DE COMUNICACIÓN, HA OBTENIDO INFORMACIÓN DE FORMA MÁS FRECUENTE EN TEMAS DE MEDIO AMBIENTE A LO LARGO DE LOS ÚLTIMOS MESES. ELIJA UN MÁXIMO DE 3.



Comportamiento ciudadano frente al medio ambiente

Capítulo 4.

Frecuencia de realización de comportamientos proambientales

En cuanto al comportamiento ciudadano frente al medio ambiente, la provincia de Sevilla destaca por su alta implicación en la mayoría de actividades proambientales. Concretamente, presentan significativamente mayor frecuencia en la reducción del consumo de energía y agua (ambas actividades con frecuencias superiores al 90%), el reciclaje, la movilidad sostenible, evitar comprar artículos de plástico de un solo uso y las charlas informales con conocidos o amigos sobre temas medioambientales.

En contraposición, destaca la significativamente menor implicación en la reparación de productos en lugar de reemplazarlos y evitar comprar productos excesivamente empaquetados.

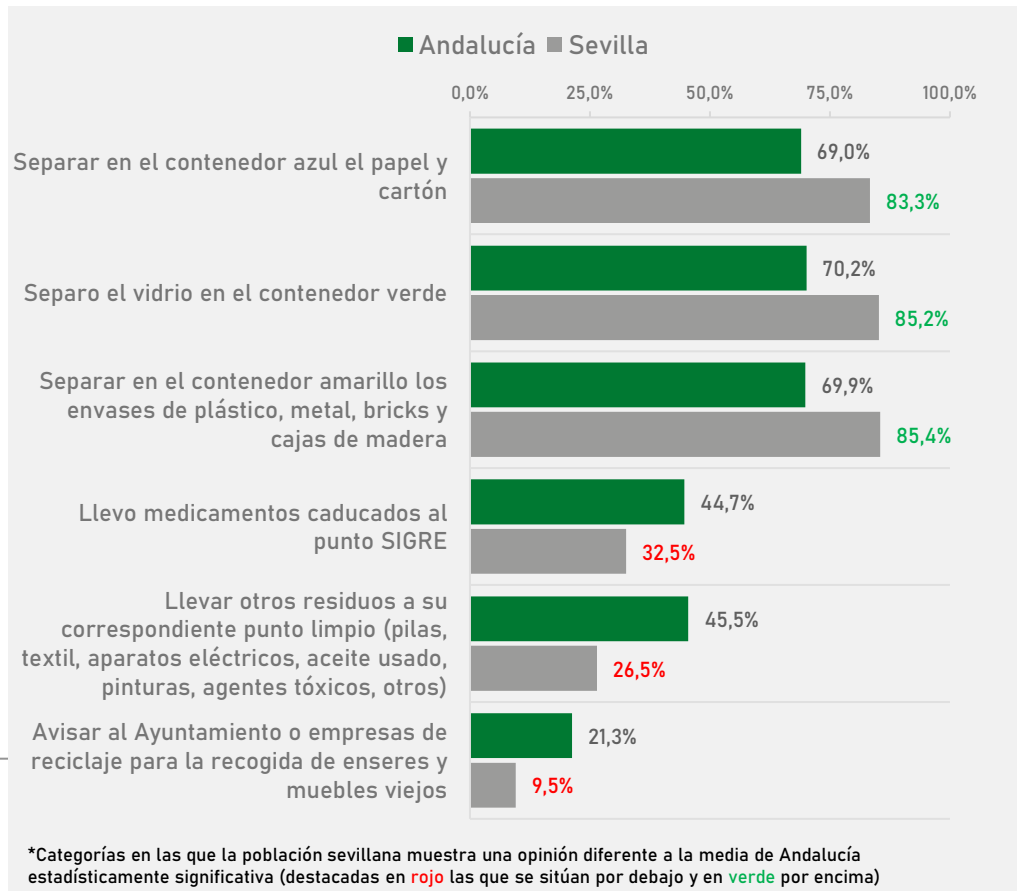
Gráfico 23:
¿PODRÍA INDICARME SI EN LOS ÚLTIMOS SEIS MESES HA REALIZADO ALGUNA DE LAS SIGUIENTES ACCIONES POR MOTIVOS AMBIENTALES O RELACIONADOS CON EL CAMBIO CLIMÁTICO? (SIEMPRE + BASTANTE)



Frecuencia de realización de comportamientos relacionados con la gestión de residuos domésticos

La población sevillana presenta mayor implicación en el reciclaje del papel y el cartón, el vidrio y los envases de plástico, metal, bricks y cajas de madera; todas con porcentajes de frecuencia superiores al 80%; mientras que presentan menor implicación en llevar medicamentos caducados al punto SIGRE, llevar otros residuos a su correspondiente punto limpio o avisar al ayuntamiento o empresas de reciclaje para la recogida de enseres y muebles viejos.

Gráfico 24:
EN RELACIÓN CON LOS RESIDUOS DOMÉSTICOS QUE SE GENERAN EN SU HOGAR, ¿PODRÍA INDICARME CON QUÉ FRECUENCIA SE REALIZAN EN SU HOGAR LAS SIGUIENTES ACCIONES? (SIEMPRE + BASTANTE).

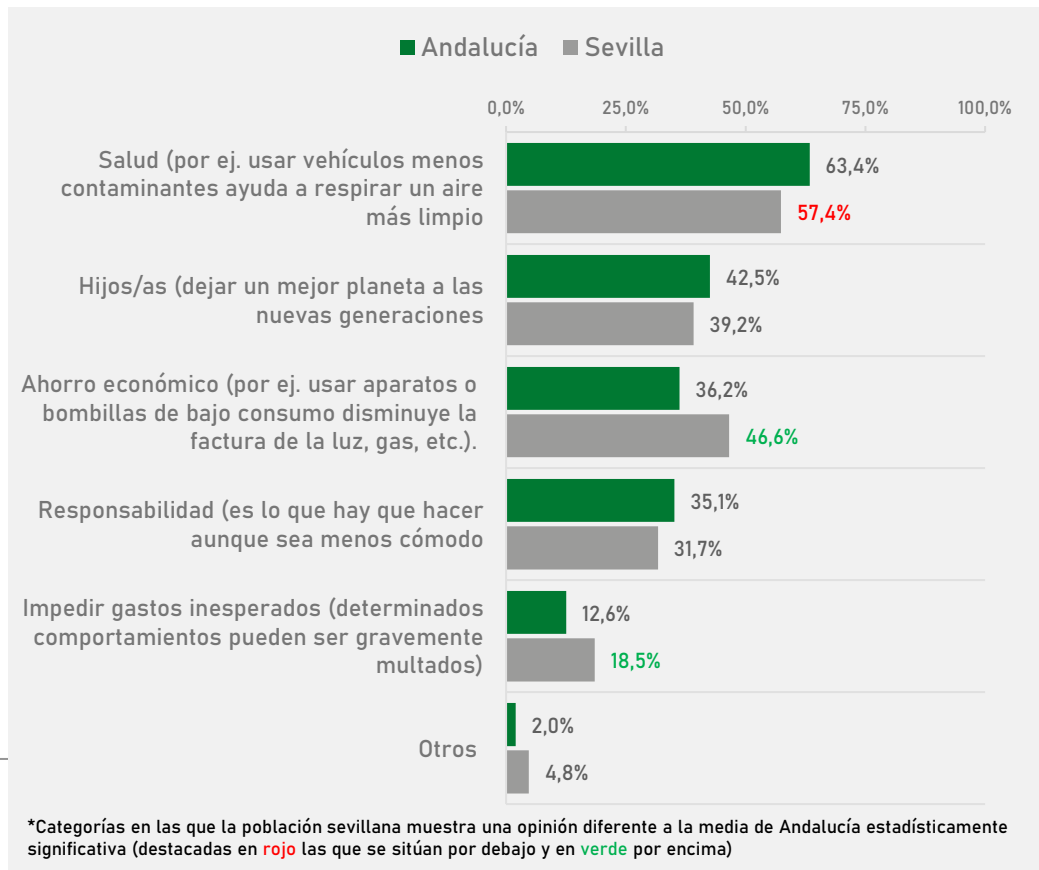


Motivos por los que realizar comportamientos proambientales

Los principales motivos que pueden impulsar a la población andaluza a realizar comportamientos proambientales están relacionados, en su mayoría, con la salud (63%), y, en segundo lugar, con el hecho de dejarle un mejor planeta a las nuevas generaciones (43%).

El principal motivo presentado por la población sevillana hace referencia también a la salud, aunque con datos significativamente inferiores al conjunto de la región (57% frente al 63% de Andalucía). Destacan, asimismo, la significativamente mayor motivación de la provincia de Sevilla por el ahorro económico (47% frente al 36%) e impedir gastos inesperados como una multa (19% frente al 13%).

Gráfico 25:
POR FAVOR INDIQUE QUÉ DOS MOTIVOS CREE QUE PODRÍA MOVILIZARLE MÁS A USTED PARA CONTRIBUIR A SOLUCIONAR ALGUNOS PROBLEMAS AMBIENTALES.



Percepción ciudadana de la **gestión ambiental en Andalucía**

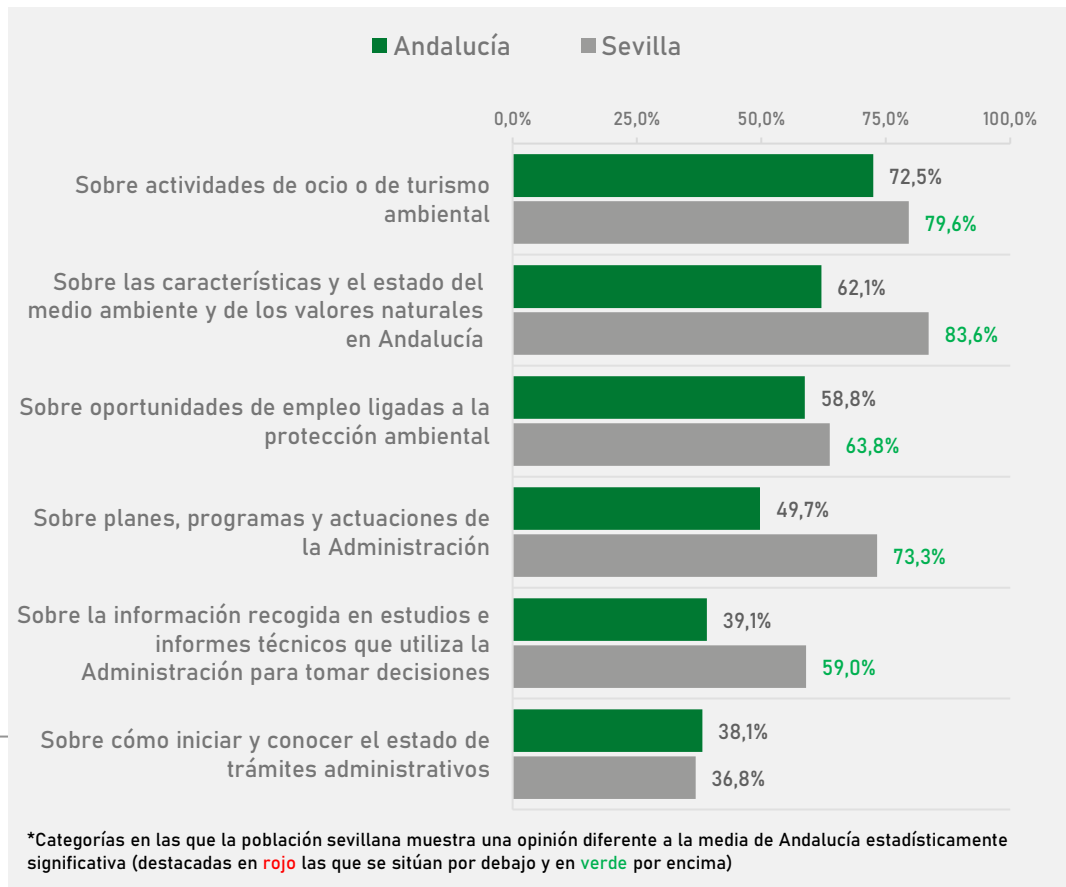
Capítulo 5.

Nivel de interés sobre la información ambiental facilitada por la Administración Pública

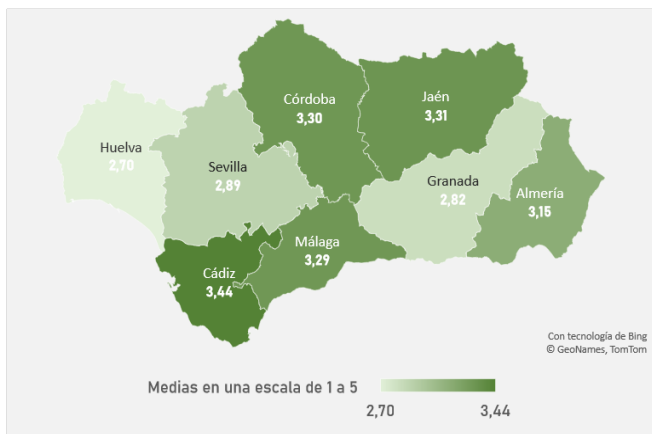
La población sevillana se presenta significativamente más interesada sobre las características y el estado del medio ambiente y los valores naturales de Andalucía (84%); las actividades de ocio o de turismo ambiental (80%); los planes, programas y actuaciones de la Administración (73%); las oportunidades laborales ligadas a la protección ambiental (64%); y la información recogida en estudios e informes técnicos que utiliza la Administración para tomar decisiones (59%), presentando grados de interés significativamente superiores al conjunto de Andalucía.

Gráfico 26:

¿QUÉ TIPO DE INFORMACIÓN AMBIENTAL LE GUSTARÍA QUE FACILITASE LA ADMINISTRACIÓN PÚBLICA? (EL TEMA ME INTERESA).



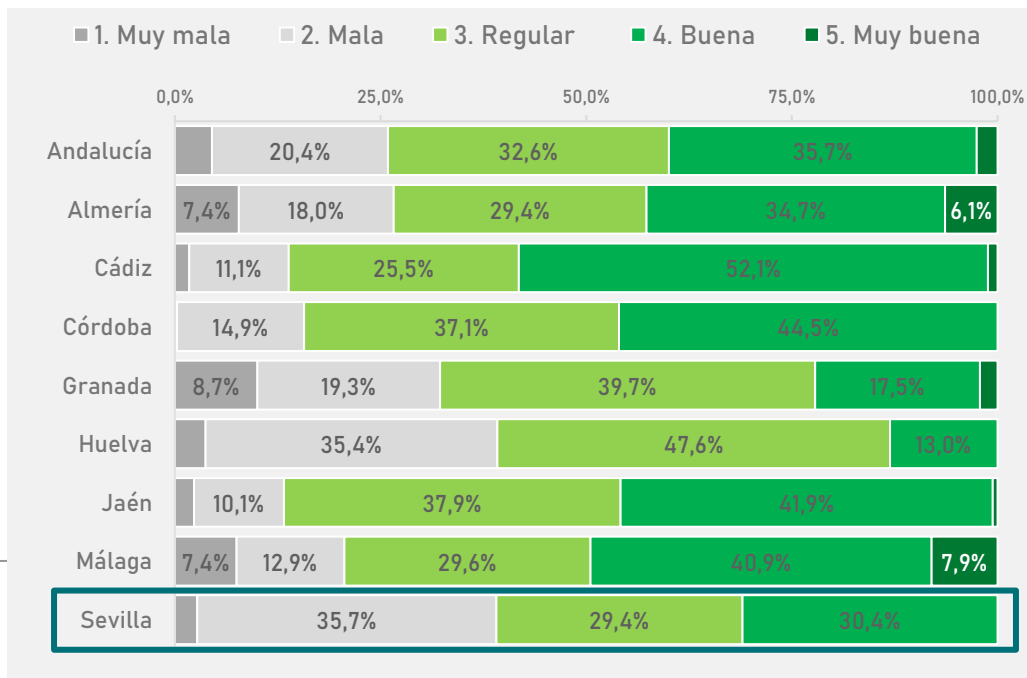
Valoración de la actuación de la Junta de Andalucía en la protección del medioambiente



FUENTE: ELABORACIÓN PROPIA. PREGUNTA 24 CUESTIONARIO EBA 2021.
BASE TOTAL: 3019 PERSONAS. Base Sevilla: 378 personas.

**Ilustración 11 (izquierda) y Gráfico 27 (derecha):
EN CONJUNTO ¿CÓMO CALIFICARÍA UD. LA ACTUACIÓN DE LA
JUNTA DE ANDALUCÍA EN RELACIÓN CON LA PROTECCIÓN DEL
MEDIO AMBIENTE?**

La provincia de Sevilla se posiciona entre los territorios que peor evalúan la actuación de la Junta de Andalucía en relación con la protección del medioambiente, existiendo un 38% de su población que evalúa esta actuación como mala o muy mala.

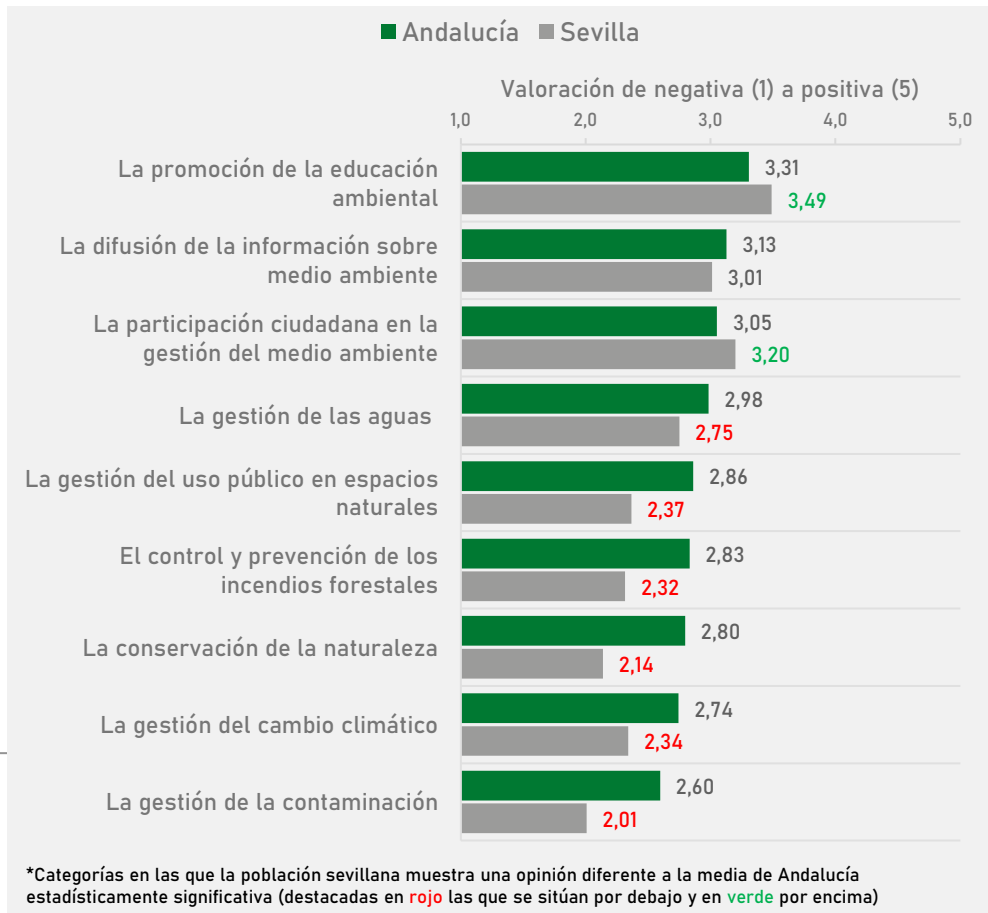


Valoración sectorial de la actuación de la Junta de Andalucía

La población de Sevilla destaca por sus valoraciones significativamente superiores al conjunto de Andalucía en la actuación de la Junta de Andalucía en aspectos como la promoción de la educación ambiental (media de 3,49 puntos sobre 5 frente al 3,31 de Andalucía) y la participación ciudadana en la gestión del medio ambiente (3,20 frente al 3,05).

En contraposición, presentan valoraciones significativamente inferiores en la gestión de las aguas, la gestión del uso público en espacios naturales, el control y prevención de los incendios forestales, la conservación de la naturaleza, la gestión del cambio climático y la gestión de la contaminación.

Gráfico 28:
Y DE MANERA MÁS CONCRETA, ¿CÓMO VALORA LA ACTUACIÓN DE LA JUNTA DE ANDALUCÍA CON RELACIÓN A LOS SIGUIENTES TEMAS?



Valoración del comportamiento ambiental de...

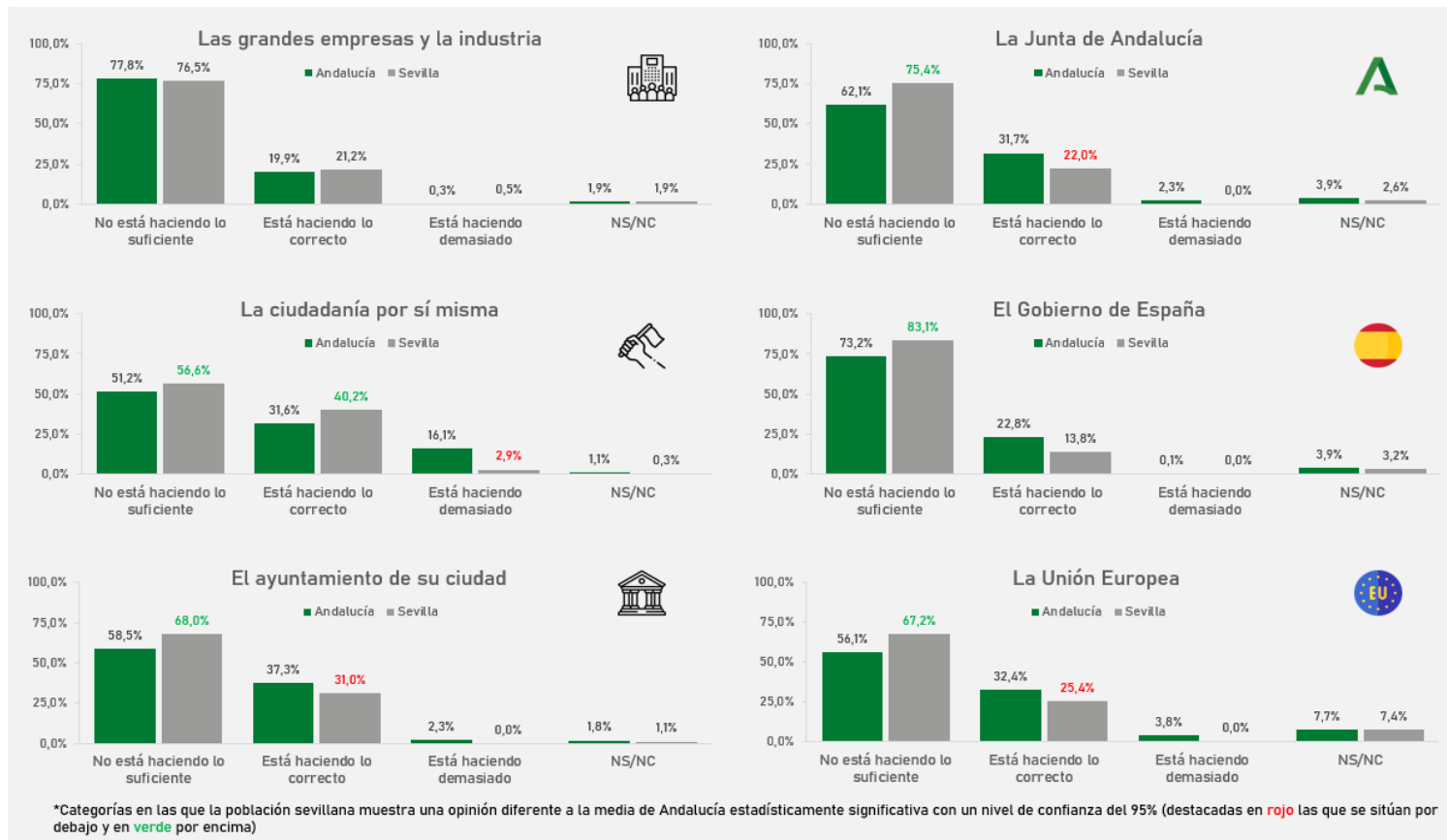


Ilustración 12: EN SU OPINIÓN ¿ESTÁ HACIENDO DEMASIADO, LO CORRECTO, O NO ESTÁ HACIENDO LO SUFICIENTE CADA UNO DE LOS SIGUIENTES ORGANISMOS/AGENTES PARA PROTEGER EL MEDIO AMBIENTE Y ENFRENTAR EL CAMBIO CLIMÁTICO? PORCENTAJE QUE ESTÁ HACIENDO LO CORRECTO

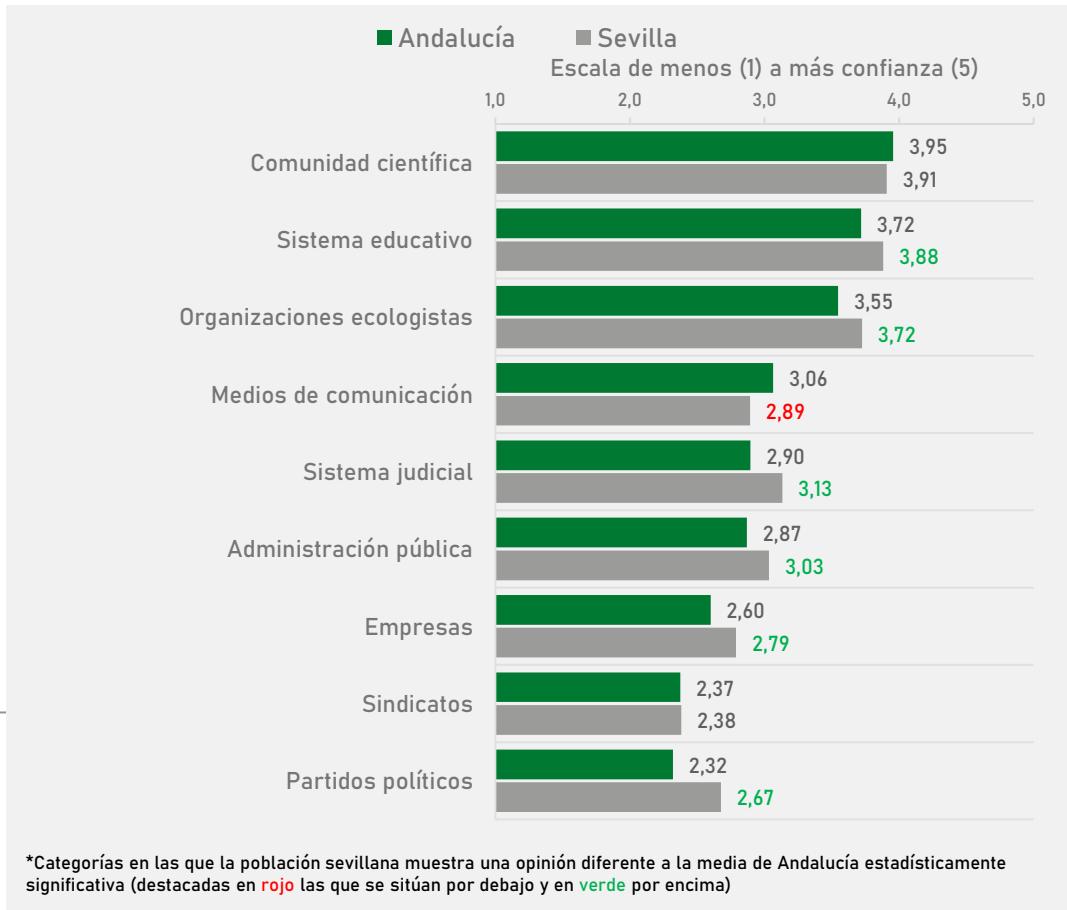
FUENTE: ELABORACIÓN PROPIA. PREGUNTA 25 CUESTIONARIO EBA 2021. BASE TOTAL: 3019 PERSONAS. BASE SEVILLA: 378 PERSONAS.

Grado de confianza en...

La población sevillana destaca por sus significativamente mayores grados de confianza que el conjunto de Andalucía en el sistema educativo, las organizaciones ecologistas, el sistema judicial, la Administración Pública, las empresas y los partidos políticos; mientras que presentan un grado de confianza significativamente inferior en los medios de comunicación.

Gráfico 29:

Y MÁS EN CONCRETO LE VOY A MENCIONAR UNA SERIE DE INSTITUCIONES Y ORGANIZACIONES ¿PODRÍA UD. DECIRME QUÉ GRADO DE CONFIANZA LE MERECEN LAS SIGUIENTES ORGANIZACIONES A LA HORA DE OFRECER SOLUCIONES A LOS PROBLEMAS DEL MEDIO AMBIENTE Y PARA ENFRENTAR LOS PROBLEMAS DEL CAMBIO CLIMÁTICO?





Junta de Andalucía