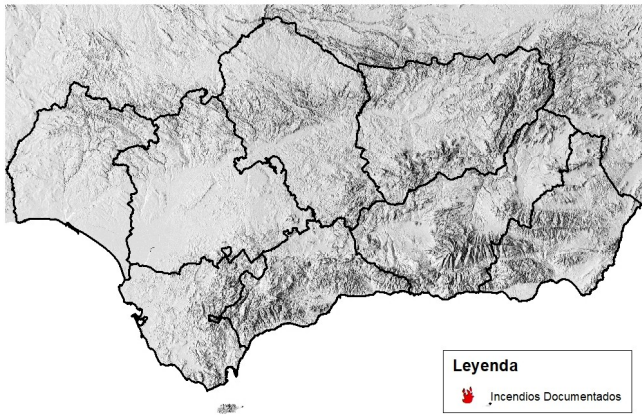




Incendios documentados (9 al 16 de junio)

Fuente: fichas de seguimiento INFOCA.



Legenda
🔥 Incendios Documentados

| Campaña INFOCA 2023 | Nº actuaciones forestales | Nº incendios | Superficie Arbolada-Matorral (ha) |
|-------------------------|---------------------------|--------------|-----------------------------------|
| Acumulado anual a 16/06 | 288 | 57 | 556,20 |
| 9 al 16 de junio | 7 | 2 | 10,11 |

SITUACIÓN SINÓPTICA GENERAL

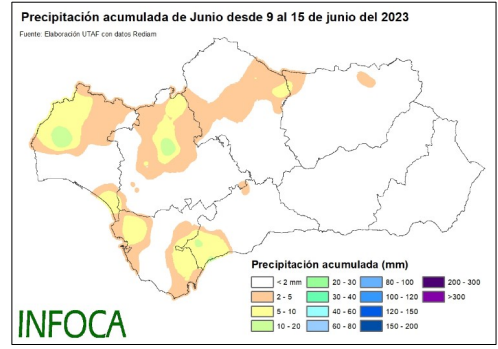
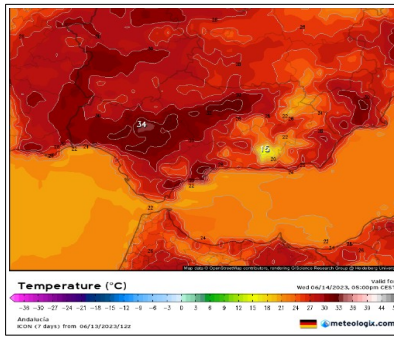
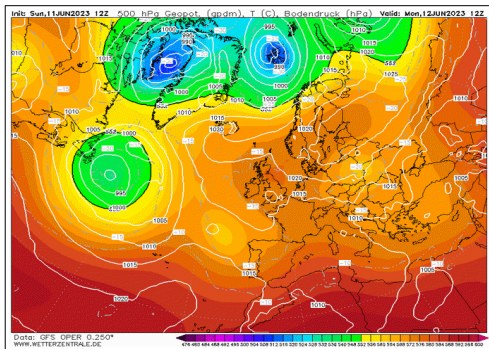
Situación de Montaña rusa térmica a lo largo del periodo. Comenzamos con una tendencia al alza de las temperaturas durante este fin de semana. Durante la primera mitad de la próxima semana debido a la influencia de la baja tendremos una bajada de las temperaturas para volver a tener un ascenso a partir de la segunda mitad.

SEGUIMIENTO DEL COMPORTAMIENTO.

Disponibilidad baja del combustible en toda la región irá en aumento debido a los días transcurridos después de las últimas precipitaciones, a la subida de las temperaturas tanto diurnas como nocturnas encontrándonos con días donde la humedad relativa no supere el 50 % en varias zonas de la comunidad.

Actividad asociada a la disponibilidad del fino muerto, propagación a la disponibilidad del de 10h e intensidad de viento.

Meteorología observada y actuaciones relevantes

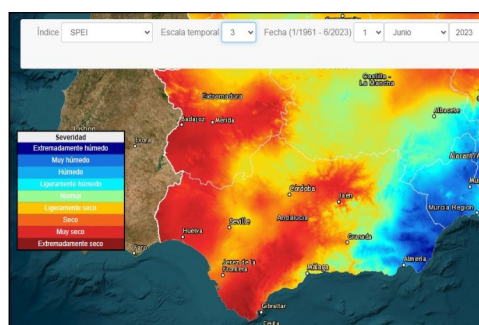


Durante el periodo analizado hemos continuado bajo los restos de la influencia de la borrasca Oscar. Hemos tenido precipitaciones ocasionales acompañadas por alguna tormenta, principalmente por la tarde y en la zonas de interior occidental. La situación sinóptica se ha caracterizado por la circulación de oeste a noroeste en altura, influenciada por una dorsal ubicada entre dos núcleos fríos al oeste y este de la península. A mitad de semana entramos en fase de estabilidad atmosférica, dando paso a la formación en superficie de bajas térmicas que han favorecido la subida de las temperaturas en la horas centrales del día, con episodio de levante en el estrecho y arco mediterráneo.

Para este periodo, en cuanto a incendios documentados, solo mencionar las actuaciones realizadas en la provincia de Huelva, concretamente en los municipios de Bonares y Cartaya, ambas asociadas a la disponibilidad del fino.

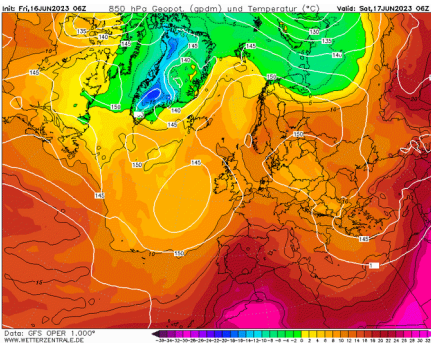


IF Bonares (HU) 12/06/2023

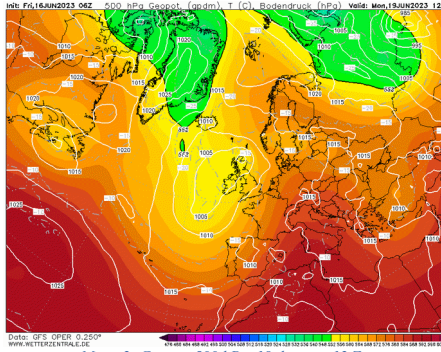


IF Cartaya (HU) 14/06/2023

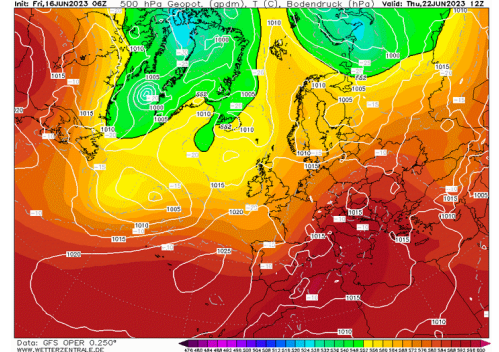
A lo largo de este periodo tendremos varios cambios en la dinámica atmosférica, proporcionándonos importantes variaciones en la temperatura a lo largo de los próximos días. Comenzamos el fin de semana con un aumento importante de la temperaturas, pudiéndose superar los 40 grados por primera vez en algunas zonas del valle de Guadalquivir. Desde el domingo y hasta el miércoles, debido al acercamiento de una baja atlántica por el noroeste peninsular, volveremos a un tiempo más inestable que llevará aparejada una bajada de temperaturas, no descartándose alguna precipitación en forma de tormenta en la zona mas oriental de comunidad en la tarde del domingo. Las previsiones indican que a partir de mediados de semana volveremos a tener un cambio en la tendencia, volviendo a un periodo de estabilidad con temperaturas al alza.



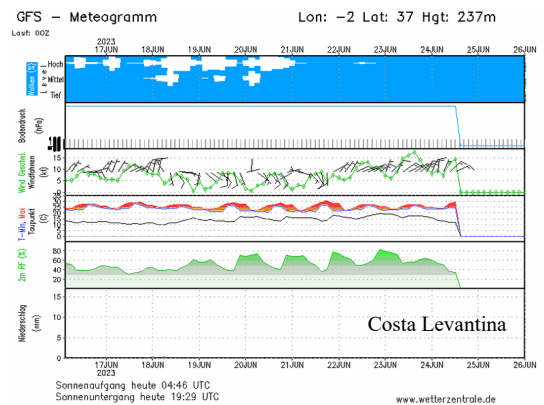
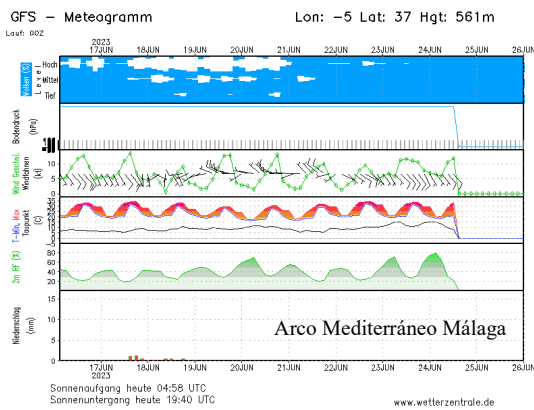
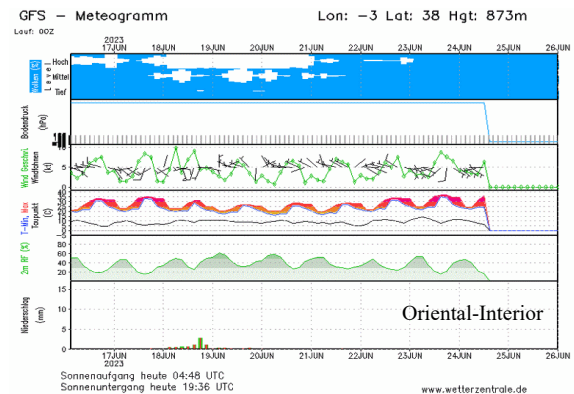
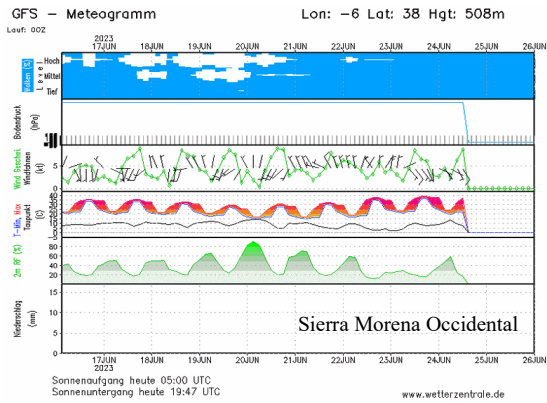
Mapa 1: Geop. a 850 hPa 17 de junio 106Z



Mapa 2: Geop. a 500 hPa 19 de junio 12Z



Mapa 3: Geop. a 500 hPa 22 de junio 18Z

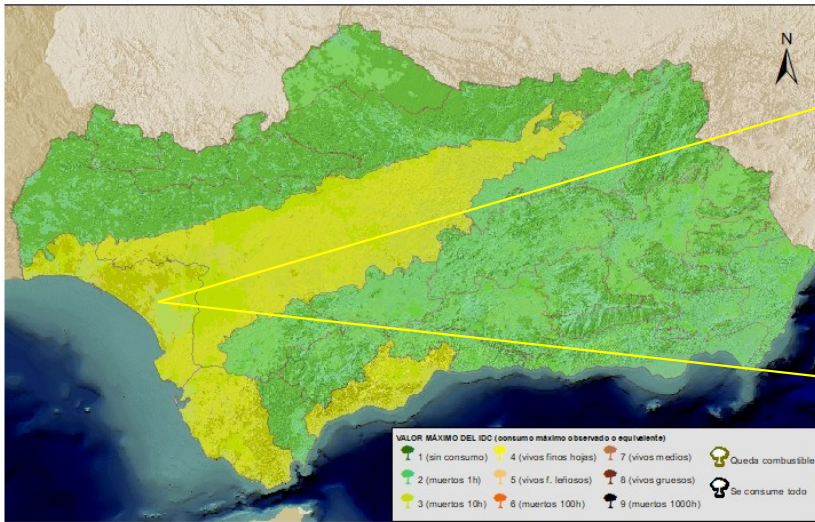


AVISOS Y ALERTAS

- **Reseñable:** Montaña rusa térmica. Subida durante el fin de semana, bajada la primera mitad de la semana que viene para terminar la segunda mitad con otro ascenso.
- **Aviso:** Subida de temperaturas y condiciones de tiempo estable y seco durante el fin de semana, especialmente caluroso mañana sábado con temperaturas superiores a los 40 grados en el valle del Guadalquivir.
- **Alerta:** Probabilidad de tormentas el domingo por la tarde en la parte oriental de la comunidad.

Mapa: Índice de Disponibilidad al Consumo

Fuente: Fichas de Seguimiento de Incendios Forestales
 Periodo: 9 al 16 de junio de 2023
 (IDC día 16-6-2023)

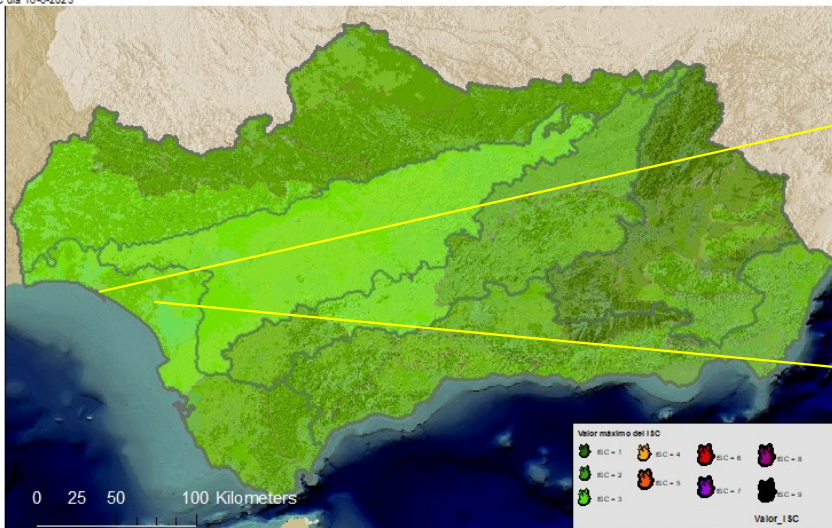


SEGUIMIENTO Índice Disponibilidad al Consumo

Las últimas precipitaciones acumuladas en la parte occidental de la comunidad, han ayudado a mantener esa mejoría en la disponibilidad de los combustibles sobre todo en las zona occidental donde la acumulación de precipitaciones recibidas durante las últimas semanas han sido menores que en la zona oriental. Las zonas donde se ha observado un valor de IDC 3 representan la costa atlántica, donde las precipitaciones dispersas ha mejorado algo los finos muertos y zonas de Málaga y arco mediterráneo donde igualmente las precipitaciones no han sido importantes.

Mapa: Índice de Severidad del Comportamiento

Fuente: Fichas de Seguimiento de Incendios Forestales
 Periodo: 9 al 16 de junio 2023
 ISC día 16-6-2023



SEGUIMIENTO Índice de Severidad

La severidad esta influenciada por los episodios de viento, la presencia de combustible de 1 y 10 h disponibles y la componente de la orografía, estos factores determinaran el comportamiento y progresión del incendio.