

Después de la afección de dos potente inestabilidad llamadas Gérad el 15 de enero y Hannelore el 19 que ha dejado importante registros de precipitaciones y nieve, más acentuado en la mitad Norte y en la parte oriental de la comunidad, pasamos a una cierta estabilidad con la influencia de un embolsamiento de aire frío en altura. Este embolsamiento de aire frío en altura, entrando por el NE de la Península, esta provocado por la presencia y estiramiento del anticiclón de la Azores generando desde la Península Escandinava hasta las Islas Azores un bloqueo anticiclónico de las borrascas polares. Esta configuración isobárica provoca un movimiento anticiclónico y generará el embolsamiento de aire frío en altura que nos afectará hasta finales de predicción, día 26, provocando un mantenimiento en las condiciones de bajas temperaturas y ausencia de precipitaciones.

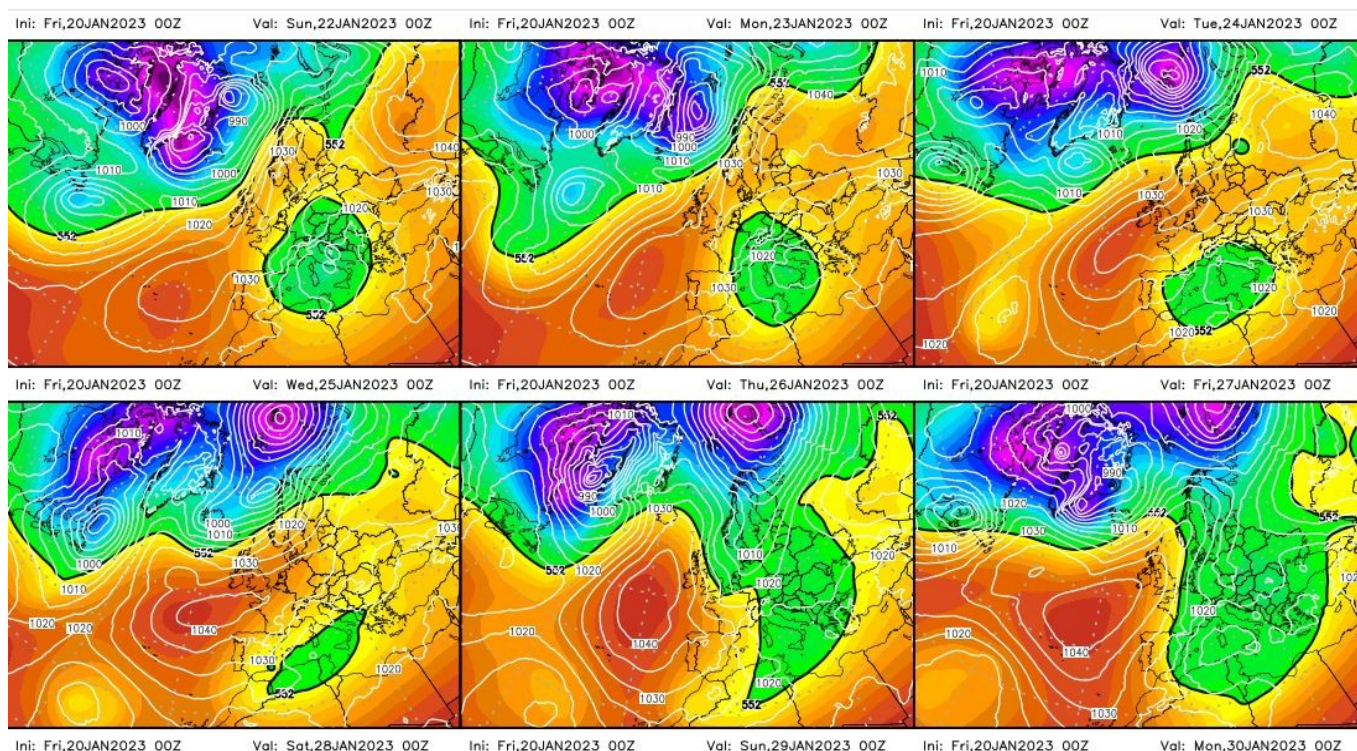


Fig.1: Geopotencial 500 hPa y presión en superficie del 21 al 27 de enero (ECMWF)

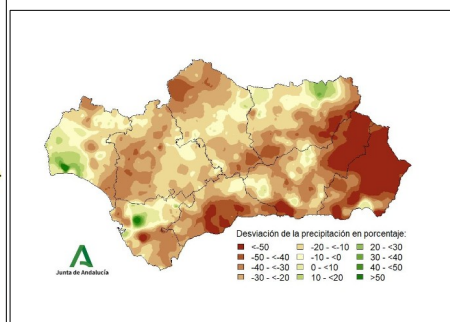
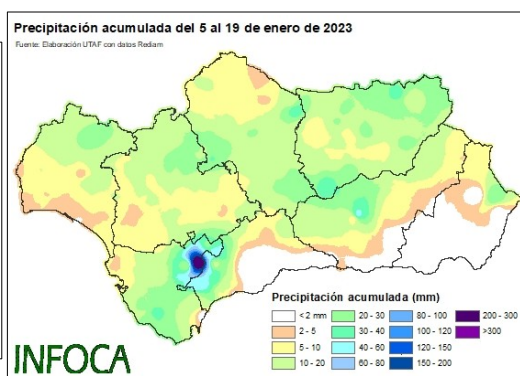
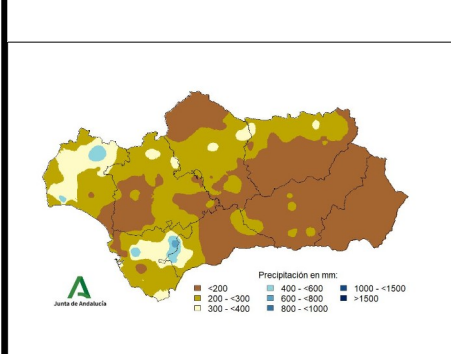
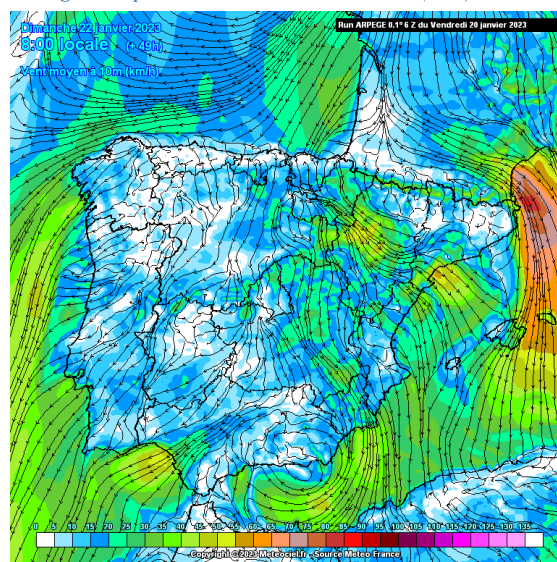
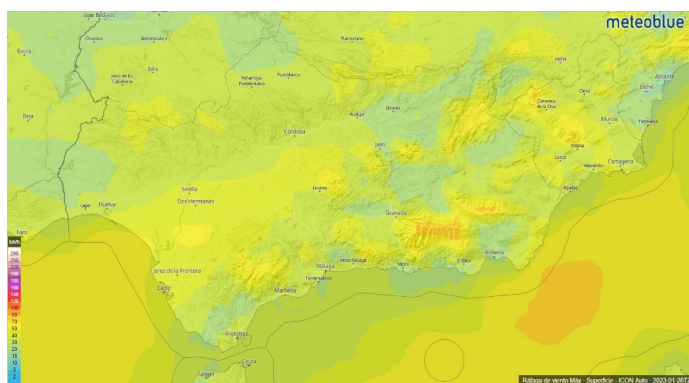
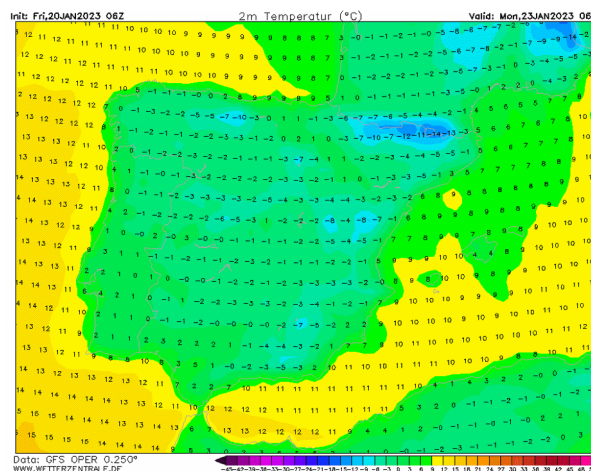
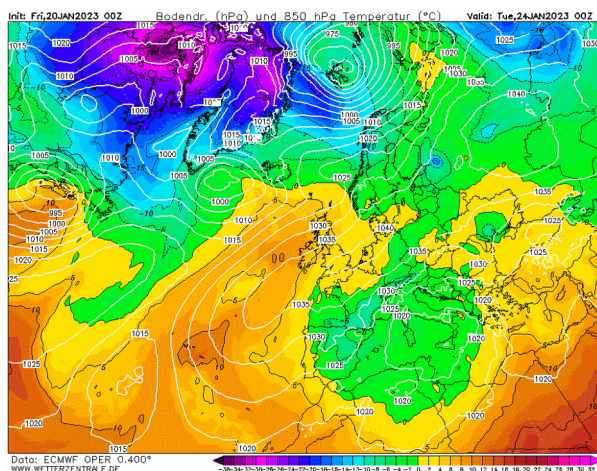


Fig.2: Prep. Acumulada desde 1/09/22 a 31/12/22

Fig.3: Prep. Acumulada desde 5/01/23 a 19/01/23

Fig.4: Desviación Prep_Ac 1/09/22 a 31/12/22(%)

El registro de precipitaciones de estas dos últimas inestabilidades han aliviado la sequía pluviométrica del otoño y principios de invierno, aunque seguimos por debajo de la normal según la serie histórica. Estas inestabilidades no han dejado registros en parte centro oriental de la Costa Mediterránea y parte más oriental de la región y a su vez han dejado registros entre 20-30 litros en prácticamente el resto de zonas.



- La afcción en altura de la masa de aire fría provocará el mantenimiento de las bajas temperaturas mínimas, estando más acentuada en la parte centro oriental de la región.
- Las precipitaciones y la nubosidad seguirán hasta el día21 en prácticamente toda la comunidad y con mayor intensidad en la Sierras orientales del interior, pudiendo registrar precipitaciones localmente fuertes. A partir del día 22 no se esperan precipitaciones.
- La humedades relativas serán altas durante la noche y de madrugada, en zonas de influencia del litoral tendremos saturación y aparición de nieblas y rocío.
- La relevancia estará en el factor viento ya que se esperan intensidades medias de componente Norte-Noreste en toda la región, estando las máximas rachas de viento comprendidas en el día 21-22. A partir del día 24 tendremos vientos de levante en el litoral Mediterráneo y en la parte occidental, en las horas centrales vientos de intensidad media del N-NE.