

Esta semana pasada han dominado los cielos cubiertos y el paso de varios frentes, que han aportado precipitaciones modestas en casi toda la región salvo en Cádiz, donde la precipitación ha sido mayor (Fig. 4). Como ocurre normalmente con los frentes atlánticos, el extremo oriental (Almería y este de Granada) no ha recibido precipitaciones, recibiendo en cambio vientos intensos de poniente con efecto desecante sobre la vegetación.

La predicción para este boletín refleja el dominio de las altas presiones en superficie gran parte de la semana, aunque con ondulaciones de la circulación en altura. Estas ondulaciones no aportarán ningún frente de precipitación en Andalucía al menos hasta el próximo viernes.

Las temperaturas se mantendrán muy por encima de las normales en esta época como muestra el mapa de anomalías térmicas. El viento continuará de poniente hasta el próximo martes, bajando la intensidad durante el fin de semana, aunque se espera que sea intenso durante la jornada del lunes. Posiblemente a partir del martes pueda haber cambio en los vientos, con algún día de levante y nuevo cambio a poniente.

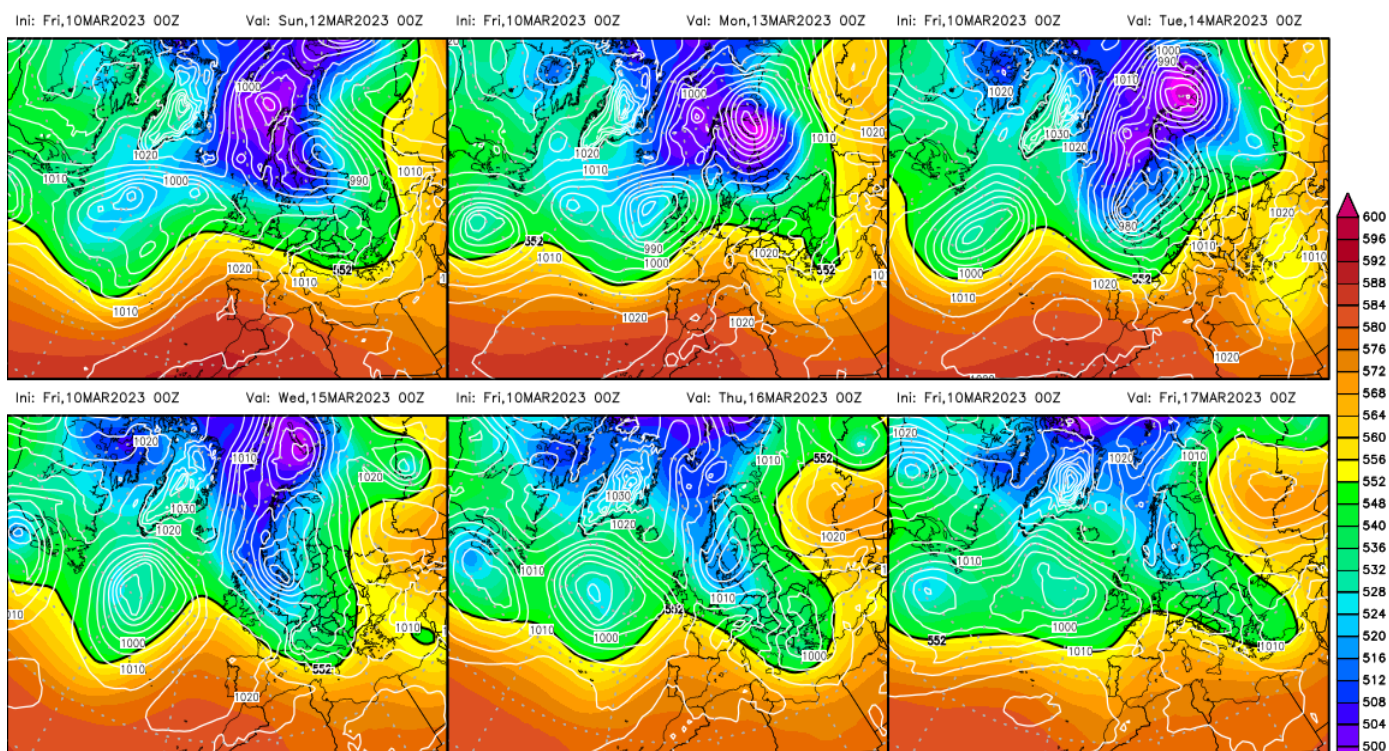


Fig.1: Geopotencial 500 hPa y presión en superficie de 12 a 17 marzo (ECMWF)

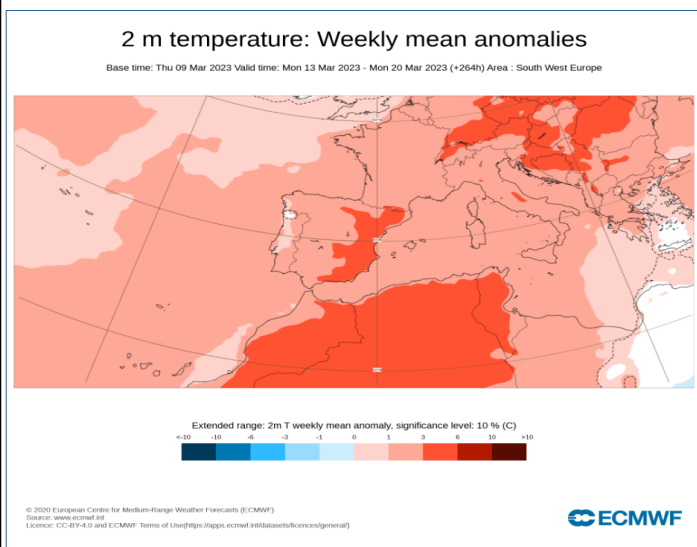


Fig.2: Anomalía semanal temperatura 2m 10/03 a 17/03 (ECMWF)

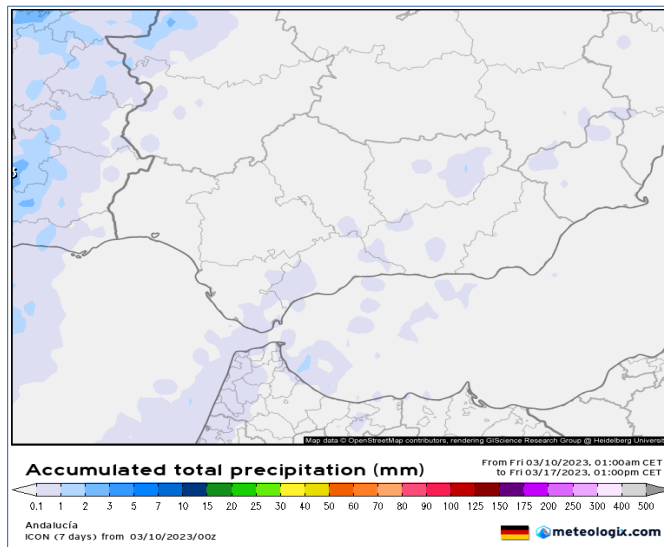


Fig.3: Previsión de precipitación 10/03 a 17/03 (ICON)

### Precipitaciones acumuladas de 3 a 8 de marzo de 2023

Fuente: Elaboración UTAF con datos Reldam

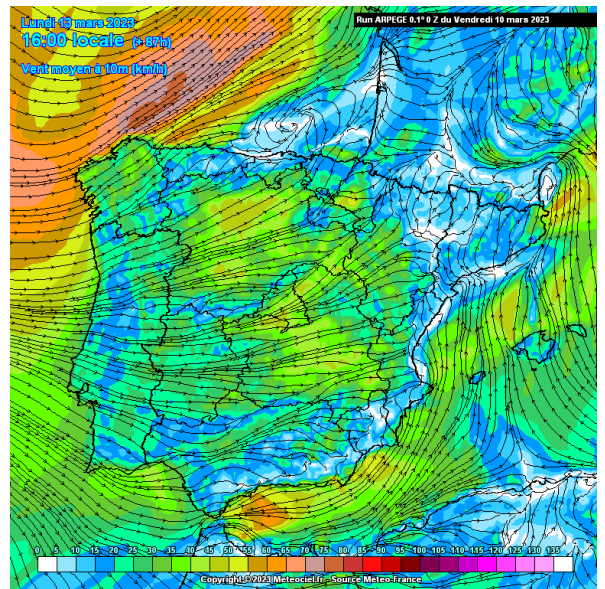
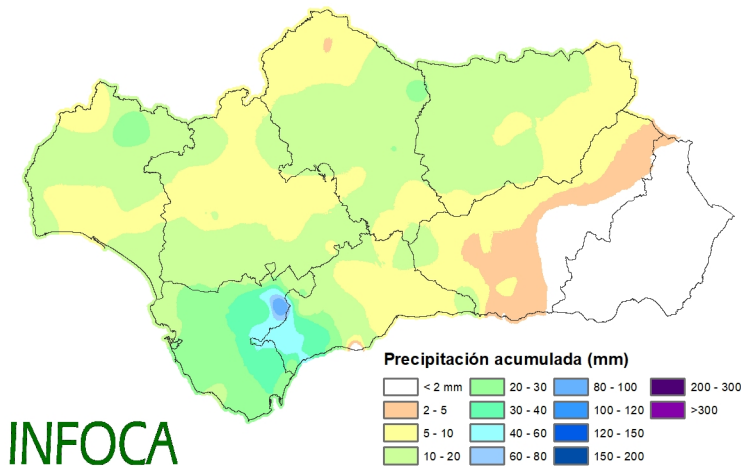
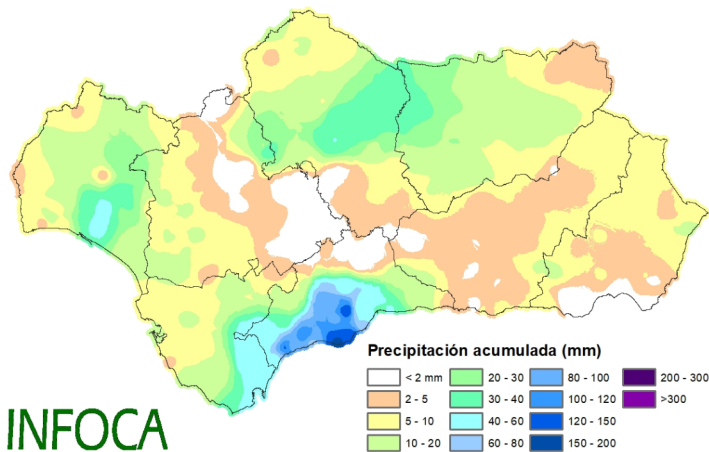


Fig.4: Precipitación observada en Andalucía del 03/03 a 08/03

Fig.5: Previsión de viento para el lunes 13 a las 16:00 (ARPEGE)

### Precipitación mensual febrero de 2023

Fuente: Elaboración UTAF con datos Reldam



### Porcentaje de precipitación acumulada en febrero 2023 respecto a la media (1991 - 2020)

Fuente: Elaboración UTAF con datos Reldam

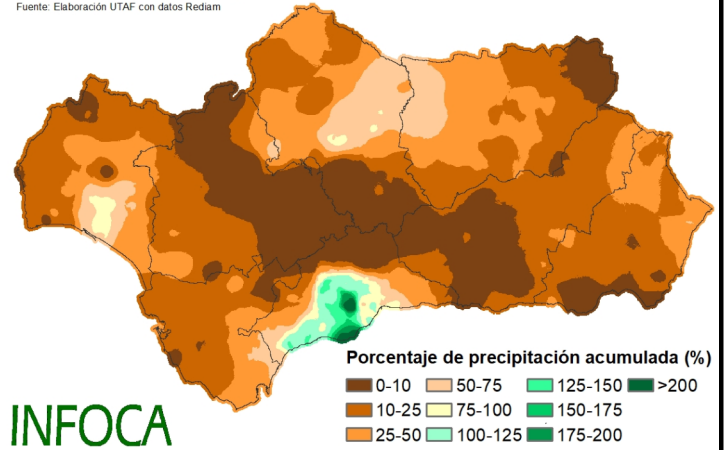


Fig.6: Precipitación observada en el mes de febrero

Fig.7: Porcentaje de precipitación acumulada en febrero respecto a la media

- El episodio de poniente está afectando a la disponibilidad de la vegetación en el extremo oriental (Almería y Granada). Esto se une a una predicción de humedades relativas mínimas inferiores al 30% al menos hasta el próximo martes y temperaturas inusualmente altas, lo que favorecerá las condiciones de inicio y propagación de incendios. Especial atención a la jornada del lunes por el episodio de viento de poniente en estas provincias.
- La precipitación recogida esta semana en la zona centro y oeste de la región ha contribuido junto con el aporte de humedad en zonas de influencia atlántica a la mejora en el estado de la vegetación, por lo que se espera que continúe sin incidencias.
- Como ejemplo del déficit pluviométrico que se viene arrastrando en Andalucía se muestra la precipitación observada en el mes de febrero y su porcentaje respecto a la media. Salvo la costa de Málaga el resto de Andalucía no ha recibido ni la mitad de lluvia esperada en un año normal para el mes de febrero, con amplias zonas donde la precipitación ha sido inferior al 10% sobre la media.

Fuentes:

<https://www.wetterzentrale.de/es/default.php>

<https://www.ecmwf.int/>

<https://www.cma.junta-andalucia.es/medioambiente/portal/web/guest/home/>

<https://aemetblog.es/>

<https://meteologix.com/>