

## MILANO REAL *Milvus milvus* Invernada



### Distribución, descripción y biología

**Distribución.** Mundial: paleártica, principalmente europea; España: toda excepto extremo NO y costa mediterránea. **Descripción.** Rapaz diurna de tamaño medio, silueta de vuelo característica con estrechas alas y cola ahorquillada. ♀ > ♂. Ad. (>1-2 años): plumaje predominantemente pardo ferruginoso, especialmente patente en vientre, coberteras inferiores y parte dorsal de la cola. Juv.: más moteado y con tonos más apagados. **Biología.** Especie territorial parcialmente migradora. Nidificación: árboles. Alimentación: generalista (presas vivas y carroña).

### Hábitat

Muestra cierta antropofilia, frecuentando vertederos y muladares. Hábitat reproductor: bordes de bosque y bosquetes aislados entre pastizales y eriales. Evita zonas demasiado áridas. Hábitat de invernada: áreas más abiertas de campiña, especialmente si se trata de individuos no residentes.

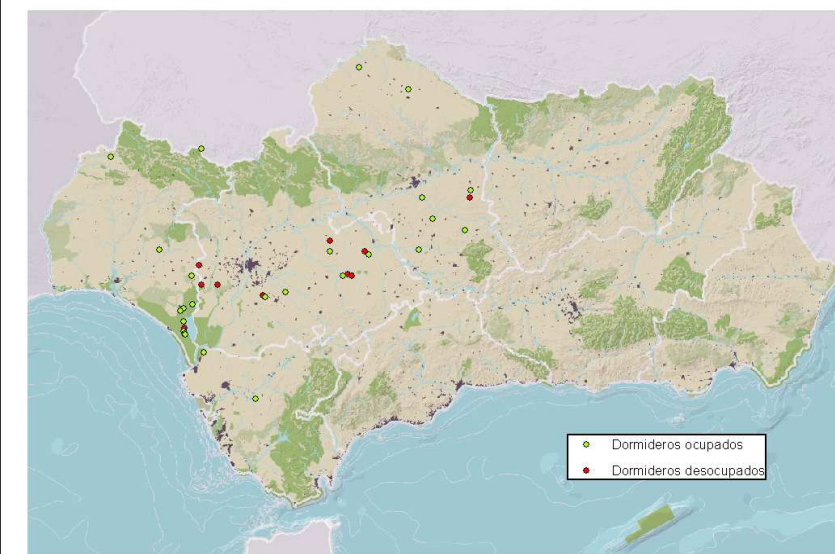
### Categoría de amenaza

Cat. Andaluz (Decreto 23/2012)	EN
Cat. Español (Real Decreto 139/2011)	EN
Mundial (UICN 2014)	NT

### Fenología

	ENE	FEB	MAR	ABR	MAY	JUN	JUL	AGO	SEP	OCT	NOV	DIC
<b>Presencia en Andalucía</b>	■	■	■	■	■	■	■	■	■	■	■	■
<b>Incubación</b>				■	■	■	■					
<b>Pollos</b>					■	■	■	■				

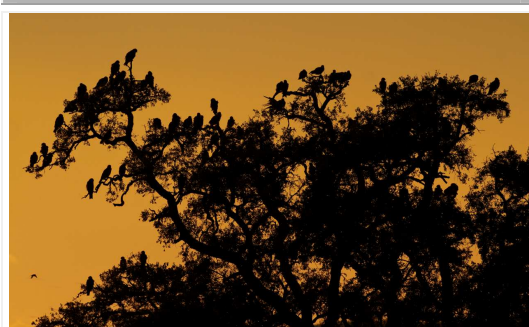
### Distribución de los dormideros ocupados en la invernada 2016-2017



### Distribución por provincias

Provincia	Nº DIC	Nº ENE
Almería	0	0
Cádiz	217	455
Córdoba	628	809
Granada	0	0
Huelva	37	423
Jaén	0	0
Málaga	0	0
Sevilla	380	459
<b>Andalucía</b>	<b>1.262</b>	<b>2.146</b>

### Dormidero en Sevilla



### Dormidero en Cádiz



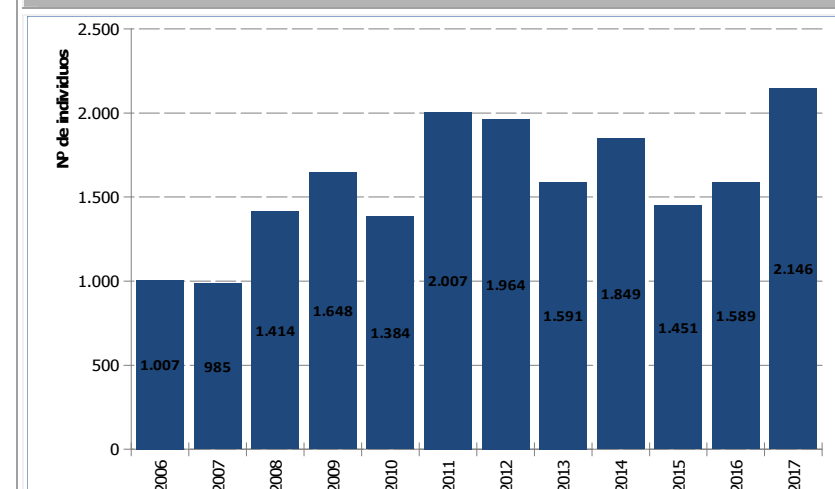
### Distribución de todos los dormideros (ocupados y desocupados) en Andalucía

Protección	Córdoba	Huelva	Cádiz	Sevilla	Total
Dentro de RENPA	0	7	1	0	8
Fuera de RENPA	8	6	1	11	26

### Resultados y discusión

El número máximo de milanos reales censados en el invierno 2016-2017 se produjo en el mes de enero y fue de **2.146 ejemplares**, repartidos en **24 dormideros**. Esta cifra representa aproximadamente el 4% de la población invernante española, estimada en unos 50.000 milanos por SEO BirdLife. La tendencia de los censos invernales ha experimentado un fuerte incremento desde el invierno 2005-2006 debido fundamentalmente a consideraciones metodológicas hasta estabilizarse en una cifra que en 2017 ha superado los 2.000 ejemplares invernantes. Las zonas de invernada en Andalucía se sitúan en las cuatro provincias occidentales y se caracterizan por ser zonas llanas y de campiña, con una alta densidad de presas y presencia de bosques abiertos o zonas arboladas de pequeño o mediano tamaño. Para la formación de dormideros la especie selecciona preferentemente pinares y eucaliptales, aunque también encinares, alcornocales y alamedas y fresnos. El uso de venenos y la persecución directa, ambos habitualmente asociados a la gestión cinegética o ganadera, parecen ser las principales causas de mortalidad del milano real. La presencia de parques eólicos y tendidos eléctricos peligrosos en las inmediaciones de algunos dormideros o áreas de alimentación también debe provocar un número considerable de bajas por colisión y electrocución respectivamente. A las principales amenazas hay que unir la elevada vulnerabilidad de muchos de los dormideros (especialmente los formados en bosques-isla), cuya protección debería ser una prioridad en aquellas zonas no amparadas por la RENPA. En este sentido, solo la cuarta parte de los dormideros se encuentran dentro de espacios con alguna categoría de protección, y esta proporción debe ser incluso menor para las áreas de alimentación, ya que suelen coincidir con zonas de campiña agrícola y ganadera, vertederos y otros enclaves antropizados.

### Tendencia poblacional invernal histórica



### Conclusiones

1. El número máximo de milanos reales censados en el invierno 2016-2017 fue de 2.146 ejemplares en enero repartidos en 24 dormideros distribuidos por las cuatro provincias occidentales, representando aproximadamente el 4% de la población invernante en España.
2. Los dormideros censados suelen situarse en pinares y eucaliptales, aunque también existen en encinares, alcornocales y alamedas, ubicados en zonas llanas y de campiña ricas en presas. La mayoría de ellos se sitúan en espacios sin ninguna categoría de protección.
3. Los envenenamientos y las colisiones con aerogeneradores en parques eólicos (sin descartar la persecución directa), así como la integridad de los dormideros y las molestias en estos representan las principales amenazas sobre esta especie durante la invernada.