

MILANO REAL *Milvus milvus* Invernada



Distribución, descripción y biología

Distribución. Mundial: paleártica, principalmente europea; España: toda excepto extremo NO y costa mediterránea. **Descripción.** Rapaz diurna de tamaño medio, silueta de vuelo característica con estrechas alas y cola ahorquillada. ♀ > ♂. Ad. (>1-2 años): plumaje predominantemente pardo ferruginoso, especialmente patente en vientre, coberteras inferiores y parte dorsal de la cola. Juv.: más moteado y con tonos más apagados. **Biología.** Especie territorial parcialmente migradora. Nidificación: árboles. Alimentación: generalista (presas vivas y carroña).

Hábitat

Muestra cierta antropofilia, frecuentando vertederos y muladares. Hábitat reproductor: bordes de bosque y bosquetes aislados entre pastizales y eriales. Evita zonas demasiado áridas. Hábitat de invernada: áreas más abiertas de campiña, especialmente si se trata de individuos no residentes.

Categoría de amenaza

Cat. Andaluz (Decreto 23/2012)	EN
Cat. Español (Real Decreto 139/2011)	EN
Mundial (UICN 2014)	NT

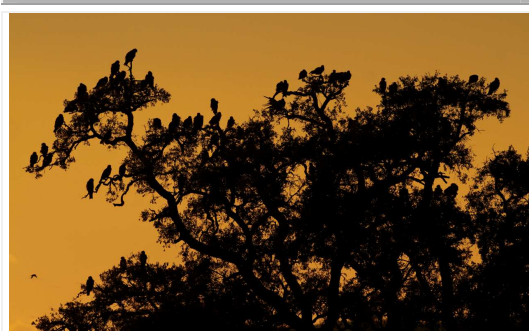
Fenología

	ENE	FEB	MAR	ABR	MAY	JUN	JUL	AGO	SEP	OCT	NOV	DIC
Presencia en Andalucía	■	■	■	■	■	■	■	■	■	■	■	■
Incubación				■	■	■	■					
Pollos					■	■	■	■				

Distribución por provincias

Provincia	Nº DIC	Nº ENE
Almería	0	0
Cádiz	235	301
Córdoba	605	529
Granada	0	0
Huelva	279	329
Jaén	0	0
Málaga	0	0
Sevilla	285	380
Andalucía	1.404	1.539

Dormidero en Sevilla



Dormidero en Cádiz



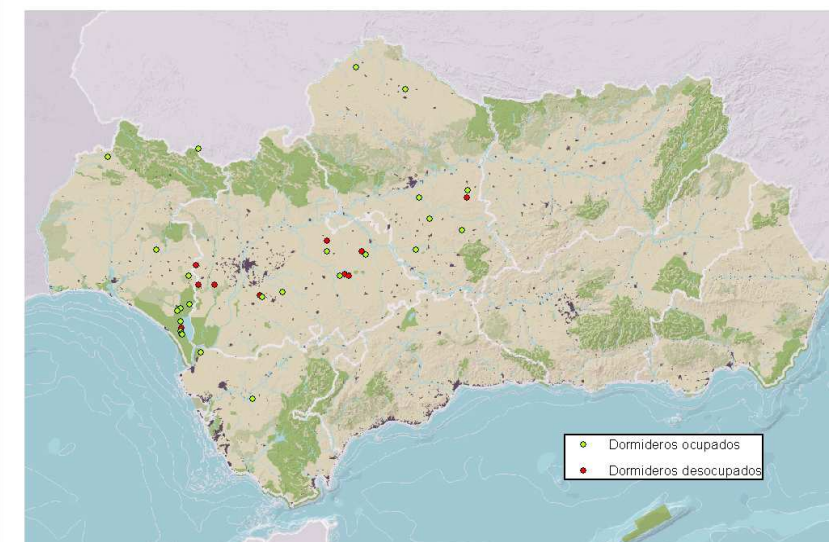
Distribución de los dormideros conocidos en Andalucía

Protección	Córdoba	Huelva	Cádiz	Sevilla	Total
Dentro de RENPA	0	7	1	0	8
Fuera de RENPA	8	6	1	11	26

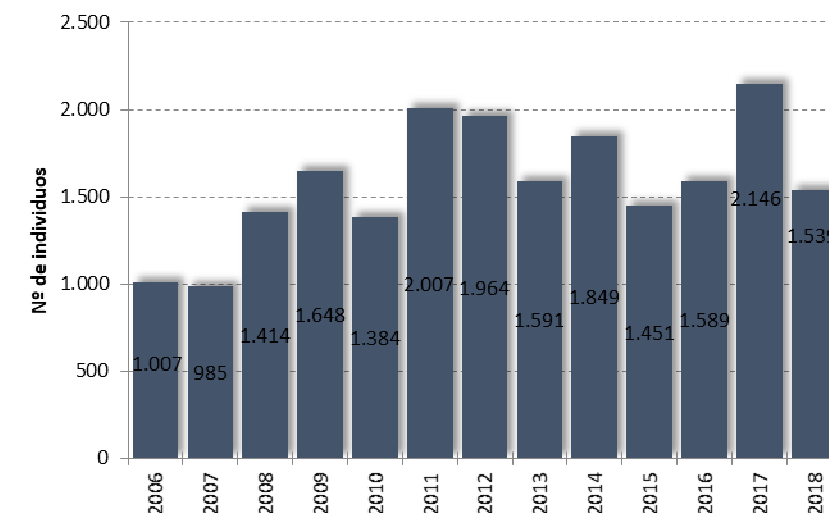
Resultados y discusión

El número máximo de milanos reales censados en el invierno 2017-2018 se produjo en el mes de enero y fue de 1.539 ejemplares, repartidos en 23 dormideros. Esta cifra representa aproximadamente el 3% de la población invernante española, estimada en unos 50.000 milanos por SEO BirdLife. La tendencia de los censos invernales ha experimentado un fuerte incremento desde el año 2008 debido fundamentalmente a consideraciones metodológicas hasta estabilizarse en una cifra que oscila entre 1.500 y 2.000 ejemplares invernantes. Las zonas de invernada en Andalucía se sitúan en las cuatro provincias occidentales y se caracterizan por ser zonas llanas y de campiña, con una alta densidad de presas y presencia de bosques abiertos o zonas arboladas de pequeño o mediano tamaño. Para la formación de dormideros la especie selecciona preferentemente pinares y eucaliptales, aunque también encinares, alcornoques, alamedas y también se encuentra alguno en olmos y fresnos. El uso de venenos y la persecución directa, ambos habitualmente asociados a la gestión cinegética o ganadera, parecen ser las principales causas de mortalidad del milano real. La presencia de parques eólicos y tendidos eléctricos peligrosos en las inmediaciones de algunos dormideros o áreas de alimentación también debe provocar un número considerable de bajas por colisión y electrocución respectivamente. A las principales amenazas hay que unir la elevada vulnerabilidad de muchos de los dormideros (especialmente los formados en bosques-isla), cuya protección debería ser una prioridad en aquellas zonas no amparadas por la RENPA. En este sentido, solo la cuarta parte de los dormideros se encuentran dentro de espacios con alguna categoría de protección, y esta proporción debe ser incluso menor para las áreas de alimentación, ya que suelen coincidir con zonas de campiña agrícola y ganadera, vertederos y otros enclaves antropizados.

Distribución de los dormideros en la invernada 2017-2018



Tendencia poblacional invernal histórica



Conclusiones

1. El número máximo de milanos reales censados en el invierno 2017-2018 fue de 1.539 ejemplares en enero repartidos en 23 dormideros distribuidos por las cuatro provincias occidentales, representando aproximadamente el 3% de la población invernante en España.
2. Los dormideros censados suelen situarse en pinares y eucaliptales, aunque también existen en encinares, alcornoques y alamedas, ubicados en zonas llanas y de campiña ricas en presas. La mayoría de ellos se sitúan en espacios sin ninguna categoría de protección.
3. Los envenenamientos y las colisiones con aerogeneradores en parques eólicos (sin descartar la persecución directa), así como la integridad de los dormideros y las molestias en estos representan las principales amenazas sobre esta especie durante la invernada.