

MILANO REAL *Milvus milvus* Invernada



Distribución, descripción y biología

Distribución. Mundial: paleártica, principalmente europea; España: toda excepto extremo NO y costa mediterránea. **Descripción.** Rapaz diurna de tamaño medio, silueta de vuelo característica con estrechas alas y cola ahorquillada. ♀ > ♂. Ad. (>1-2 años): plumaje predominantemente pardo ferruginoso, especialmente patente en vientre, coberteras inferiores y parte dorsal de la cola. Juv.: más moteado y con tonos más apagados. **Biología.** Especie territorial parcialmente migradora. Nidificación: árboles. Alimentación: generalista (presas vivas y carroña).

Hábitat

Muestra cierta antropofilia, frecuentando vertederos y muladares. Hábitat reproductor: bordes de bosque y bosquetes aislados entre pastizales y eriales. Evita zonas demasiado áridas. Hábitat de invernada: áreas más abiertas de campiña, especialmente si se trata de individuos no residentes.

Categoría de amenaza

Cat. Andaluz (Decreto 23/2012)	EN
Cat. Español (Real Decreto 139/2011)	EN
Mundial (UICN 2014)	NT

Fenología

	ENE	FEB	MAR	ABR	MAY	JUN	JUL	AGO	SEP	OCT	NOV	DIC
Presencia en Andalucía	■	■	■	■	■	■	■	■	■	■	■	■
Incubación				■	■	■	■					
Pollos					■	■	■	■				

Distribución por provincias

Provincia	Nº DIC	Nº ENE
Almería	0	0
Cádiz	312	174
Córdoba	655	1.310
Granada	0	0
Huelva	172	248
Jaén	0	0
Málaga	0	0
Sevilla	264	390
Andalucía	1.403	2.122

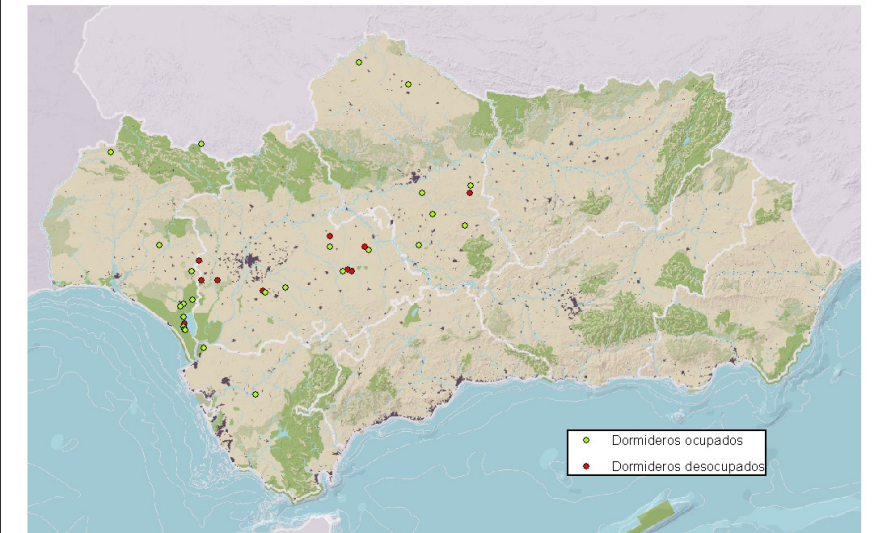
Distribución de los dormideros conocidos en Andalucía

Protección	Córdoba	Huelva	Cádiz	Sevilla	Total
Dentro de RENPA	0	1	1	0	2
Fuera de RENPA	12	3	1	5	21

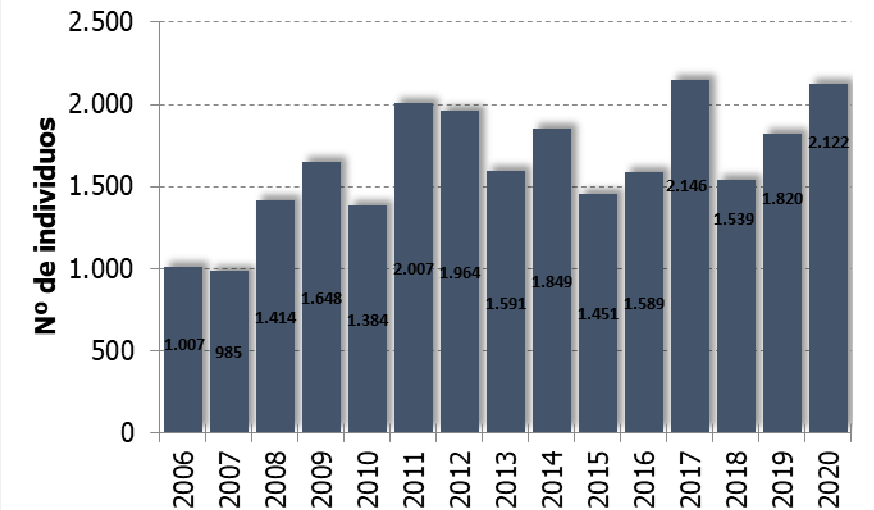
Resultados y discusión

El número máximo de milanos reales censados en el invierno 2019-2020 se produjo en el mes de enero y fue de 2.122 ejemplares, repartidos en 23 dormideros. Esta cifra representa aproximadamente el 2.3% de la población invernante española, estimada en unos 50.000 milanos por SEO BirdLife. La tendencia de los censos invernales ha experimentado un fuerte incremento desde el año 2008 debido fundamentalmente a consideraciones metodológicas hasta estabilizarse en una cifra que oscila entre 1.500 y 2.000 ejemplares invernantes. Las zonas de invernada en Andalucía se sitúan en las cuatro provincias occidentales y se caracterizan por ser zonas llanas y de campiña, con una alta densidad de presas y presencia de bosques abiertos o zonas arboladas de pequeño o mediano tamaño. Para la formación de dormideros la especie selecciona preferentemente pinares y eucaliptales, aunque también encinares, alcornoques, alamedas y también se encuentra alguno en olmos y fresnos. El uso de venenos y la persecución directa, ambos habitualmente asociados a la gestión cinegética o ganadera, parecen ser las principales causas de mortalidad del milano real. La presencia de parques eólicos y tendidos eléctricos peligrosos en las inmediaciones de algunos dormideros o áreas de alimentación también debe provocar un número considerable de bajas por colisión y electrocución respectivamente. A las principales amenazas hay que unir la elevada vulnerabilidad de muchos de los dormideros (especialmente los formados en bosques-isla), cuya protección debe ser una prioridad. En este sentido cabe destacar que la mayoría de los dormideros se encuentran en espacios que suelen coincidir con zonas de campiña agrícola y ganadera, vertederos y otros enclaves antropizados.

Distribución de los dormideros en la invernada 2019-2020



Tendencia poblacional invernacional histórica



Conclusiones

1. El número máximo de milanos reales censados en el invierno 2019-2020 fue de 2.122 ejemplares en enero repartidos en 23 dormideros distribuidos por las cuatro provincias occidentales, representando aproximadamente el 2.3% de la población invernante en España.
2. Los dormideros censados suelen situarse en pinares y eucaliptales, aunque también existen en encinares, alcornoques y alamedas, ubicados en zonas llanas y de campiña ricas en presas.
3. Los envenenamientos y las colisiones con aerogeneradores en parque eólicos (sin descartar la persecución directa), así como la integridad de los dormideros y las molestias en estos representan las principales amenazas sobre esta especie durante la invernada.