

## MILANO REAL *Milvus milvus* Reproducción



### Distribución, descripción y biología

**Distribución.** Mundial: paleártica, principalmente europea; España: toda excepto extremo NO y costa mediterránea. **Descripción.** Rapaz diurna de tamaño medio, silueta de vuelo característica con estrechas alas y cola ahorquillada. ♀ > ♂. Ad. (>1-2 años): plumaje predominantemente pardo ferruginoso, especialmente patente en vientre, coberteras inferiores y parte dorsal de la cola. Juv.: más moteado y con tonos más apagados. **Biología.** Especie territorial parcialmente migradora. Nidificación: árboles. Alimentación: generalista (presas vivas y carroña).

### Hábitat

Muestra cierta antropofilia, frecuentando vertederos y muladares. Hábitat reproductor: bordes de bosque y bosquetes aislados entre pastizales y eriales. Evita zonas demasiado áridas. Hábitat de invernada: áreas más abiertas de campiña, especialmente si se trata de individuos no residentes.

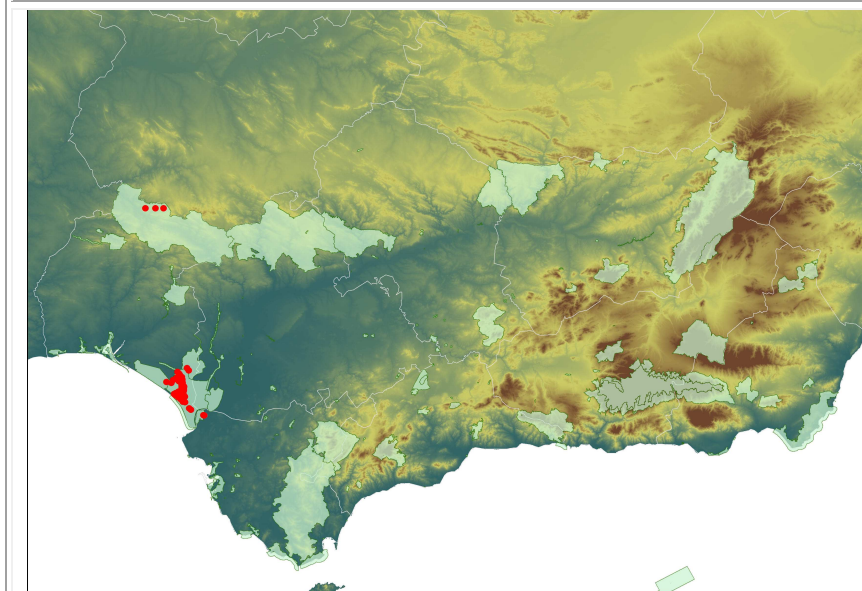
### Fenología

	ENE	FEB	MAR	ABR	MAY	JUN	JUL	AGO	SEP	OCT	NOV	DIC
<b>Presencia en Andalucía</b>	■	■	■	■	■	■	■	■	■	■	■	■
<b>Incubación</b>				■	■	■	■					
<b>Pollos</b>					■	■	■	■	■			

### Categoría de amenaza

Cat. Andaluz (Decreto 23/2012)	<b>EN</b>
Cat. Español (Real Decreto 139/2011)	<b>EN</b>
Mundial (UICN 2014)	<b>NT</b>

### Distribución regional



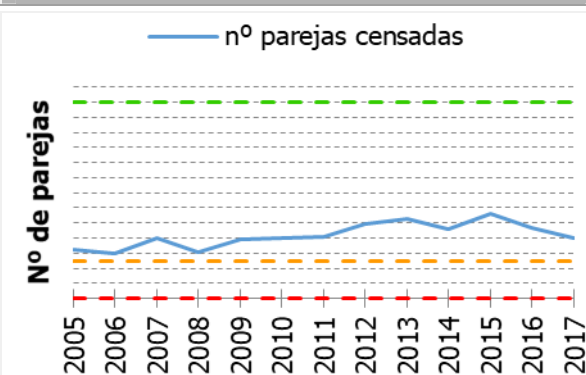
### Distribución por provincias

Provincia	Nº parejas seguras	Nº parejas probables
Almería	0 (0%)	0
Cádiz	1 (2.5%)	0
Córdoba	0 (0%)	0
Granada	0 (0%)	0
Huelva	39 (97.5%)	0
Jaén	0 (0%)	0
Málaga	0 (0%)	0
Sevilla	0 (0%)	0
<b>Andalucía</b>	<b>40</b>	<b>0</b>

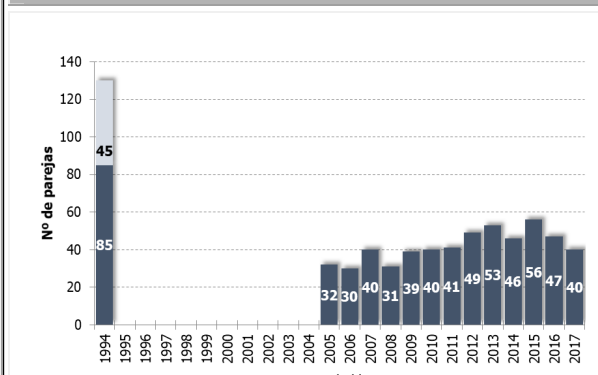
### Distribución según nivel de protección del hábitat

Protección	% de parejas
Dentro de RENPA	100%
Fuera de RENPA	0%

### Indicador tendencia poblacional reproductora



### Tendencia poblacional reproductora histórica



### Parámetros reproductores

Productividad	Éxito reproductor	Tasa de vuelo
<b>0.37 (n=37)</b>	<b>0.82 (n=17)</b>	<b>1.55 (n=9)</b>

### Resultados

La población andaluza de milano real en 2017 fue de 40 **parejas reproductoras seguras**, distribuidas fundamentalmente por el ENP de Doñana (37) y el PN Sierra de Aracena y Picos de Aroche (3). Desde 1994 la especie muestra una **tendencia incierta** con una tasa de descenso del 2.58 % anual (no significativa), si bien parece haberse estabilizado desde 2005, año en el que la especie comienza a ser seguida de forma intensiva. No obstante, más que al resultado de medidas de gestión particularmente dirigidas a esta especie, tal estabilidad parece estar motivada por el refugio ofrecido por el espacio natural protegido. El hecho de que el 92.5% de las parejas reproductoras se encuentren dentro de Doñana apoya esta hipótesis. No obstante, esto no puede explicar la totalidad del patrón actual de distribución, ya que también se han perdido parejas que nidificaban dentro de otros espacios protegidos. El estado de la especie en Andalucía resulta consecuente con la situación crítica a nivel español, especialmente agravada por encontrarse aquí en el límite más meridional de su área de distribución. Un año más, los parámetros reproductores han estado muy por debajo de los valores normales para la especie, lo cual durante un tiempo se ha estado asociando a las condiciones hidrológicas de la marisma en Doñana. Pero es probable que también estén actuando otros factores menos aparentes como una alta tasa de mortalidad adulta que provoque bajas en las parejas reproductoras, y una elevada presencia de ejemplares inexpertos en las mismas con la consiguiente mayor probabilidad de fracaso reproductor. Dada la ecología trófica de la especie, predilección por presas de pequeño tamaño y una forma de prospectar muy eficiente en zonas de uso cinegético y ganadero fuera del ENP, es posible que la causa principal de dicha mortalidad sean los envenenamientos con cebos envenenados destinados al control ilegal de depredadores.

### Conclusiones

1. En 2017 se censaron 40 pp de milano real en Andalucía.
2. La protección ofrecida por el ENP de Doñana ha sido clave para la persistencia del último reducto reproductor de milano real en Andalucía.
3. Un año más, los parámetros reproductores han estado muy por debajo de los valores normales para la especie, lo que no es explicable solo por las condiciones hidrológicas en Doñana.
4. La sensibilidad de esta especie hacia el veneno la hacen vulnerable a la desaparición en Andalucía.

### Amenazas

Amenaza	Importancia
Envenenamiento	Alta
Mortalidad en tendidos (electrocución)	Media
Persecución directa (disparos)	Media
Mortalidad en parques eólicos (colisión)	Baja
Disponibilidad de presas	Baja

### Criterios para la definición de la "Población Favorable de Referencia"

Como población favorable de referencia se ha adoptado la cifra de **130 parejas reproductoras**. Esta cifra corresponde al tamaño poblacional máximo estimado para el conjunto de la región en 1994 por el equipo del primer censo nacional de la especie (Viñuela, 1999), siendo la más elevada de cuantos censos a escala regional se han realizado.

La población favorable de referencia aquí definida es sin duda conservativa, dado que el milano real ya se encontraba en acentuada fase de recesión en 1994; además, este valor de referencia fue alcanzado hace relativamente poco tiempo (algo más de dos décadas), lo cual sugiere que es razonablemente factible revertir la situación actual al menos hasta esos niveles recientes si los factores limitantes dejan de actuar.