

MILANO REAL *Milvus milvus* Reproducción



Distribución, descripción y biología

Distribución. Mundial: paleártica, principalmente europea; España: toda excepto extremo NO y costa mediterránea. **Descripción.** Rapaz diurna de tamaño medio, silueta de vuelo característica con estrechas alas y cola ahorquillada. ♀ > ♂. **Ad.** (>1-2 años): plumaje predominantemente pardo ferruginoso, especialmente patente en vientre, coberteras inferiores y parte dorsal de la cola. **Juv.**: más moteado y con tonos más apagados. **Biología.** Especie territorial parcialmente migradora. **Nidificación:** árboles. **Alimentación:** generalista (presas vivas y carroña).

Hábitat

Muestra cierta antropofilia, frecuentando vertederos y muladares. **Hábitat reproductor:** bordes de bosque y bosquetes aislados entre pastizales y eriales. Evita zonas demasiado áridas. **Hábitat de invernada:** áreas más abiertas de campiña, especialmente si se trata de individuos no residentes.

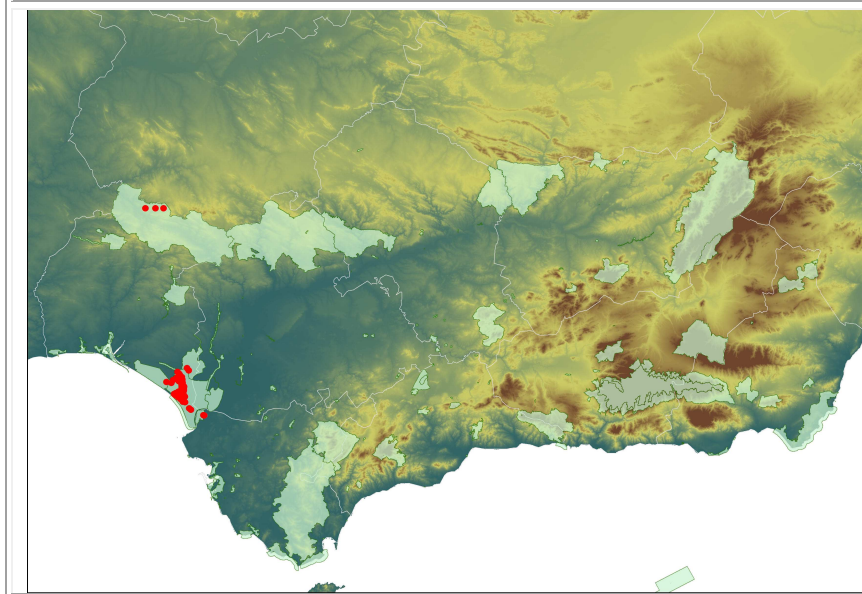
Categoría de amenaza

Cat. Andaluz (Decreto 23/2012)	EN
Cat. Español (Real Decreto 139/2011)	EN
Mundial (UICN 2014)	NT

Fenología

	ENE	FEB	MAR	ABR	MAY	JUN	JUL	AGO	SEP	OCT	NOV	DIC
Presencia en Andalucía	■	■	■	■	■	■	■	■	■	■	■	■
Incubación				■	■	■	■					
Pollos					■	■	■	■	■			

Distribución regional



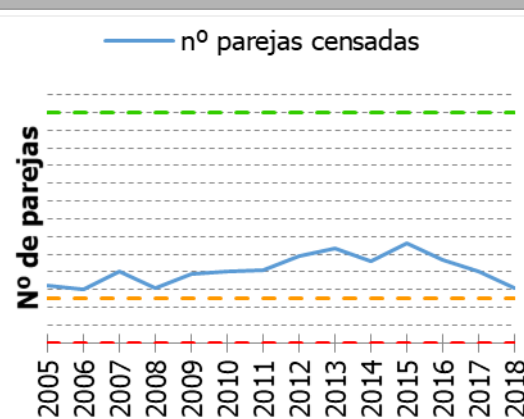
Distribución por provincias

Provincia	Nº parejas seguras	Nº parejas probables
Almería	0 (0%)	0
Cádiz	3 (9.7%)	0
Córdoba	0 (0%)	0
Granada	0 (0%)	0
Huelva	28 (90.3%)	0
Jaén	0 (0%)	0
Málaga	0 (0%)	0
Sevilla	0 (0%)	0
Andalucía	31	0

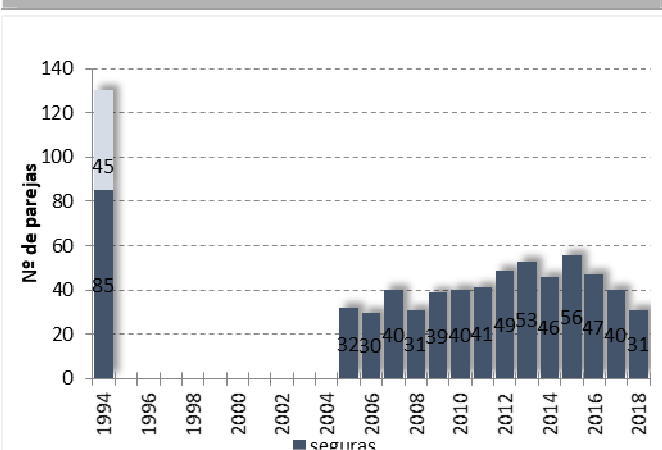
Distribución según nivel de protección del hábitat

Protección	% de parejas
Dentro de RENPA	100%
Fuera de RENPA	0%

Población favorable de referencia



Tendencia poblacional reproductora histórica



Parámetros reproductores

Productividad	Éxito reproductor	Tasa de vuelo
0.67 (n=28)	0.82 (n=23)	1.58 (n=12)

Resultados

La población andaluza de milano real en 2018 fue de 31 parejas reproductoras seguras, distribuidas por el ENP de Doñana (28) y el PN Sierra de Aracena y Picos de Aroche (3). Desde 1994 la especie muestra un declive moderado con una tasa de descenso del 2.69 % anual. Respecto a su área de distribución la especie ha quedado prácticamente relegada a Doñana. No obstante, más que al resultado de medidas de gestión particularmente dirigidas a esta especie allí, dicho patrón parece estar motivado por el refugio ofrecido por el espacio natural protegido. El hecho de que el 90% de las parejas reproductoras se encuentren dentro de Doñana apoya esta hipótesis. No obstante, esto no puede explicar la totalidad del patrón actual de distribución, ya que también se han perdido parejas que nidificaban dentro de otros espacios protegidos. El estado de la especie en Andalucía resulta consecuente con la situación crítica a nivel español, especialmente agravada por encontrarse aquí en el límite más meridional de su área de distribución. La presente temporada los parámetros reproductores han sido superiores a los obtenidos desde 2012, lo cual podría estar relacionado con las buenas condiciones hidrológicas y el nivel de inundación de la marisma en Doñana. Pero es probable que en la depresión de la productividad observada desde hace años también estén actuando otros factores menos aparentes como una alta tasa de mortalidad adulta que provoque bajas en las parejas reproductoras y una elevada presencia de ejemplares inexpertos en las mismas con la consiguiente mayor probabilidad de fracaso reproductor. Dada la ecología trófica de la especie, predilección por presas de pequeño tamaño y una forma de prospectar muy eficiente en zonas de uso cinegético y ganadero también fuera del ENP, es posible que la causa principal de dicha mortalidad sean los envenenamientos con cebos tóxicos destinados al control ilegal de depredadores. También se están cuantificando altas tasas de mortalidad asociadas a las colisiones con aerogeneradores de parques eólicos en las zonas de invernada.

Conclusiones

- En 2018 se censaron 31 pp de milano real en Andalucía.
- La protección ofrecida por el ENP de Doñana ha sido clave para la persistencia del último reducto reproductor de milano real en Andalucía.
- La presente temporada, los parámetros reproductores han sido sensiblemente superiores a los de los últimos años (periodo 2012-2017) lo que podría explicarse por el nivel de inundación de la marisma en Doñana.
- La sensibilidad de esta especie hacia el veneno la hacen vulnerable a la desaparición en Andalucía.

Amenazas

Amenaza	Importancia
Envenenamiento	Alta
Mortalidad en tendidos (electrocución)	Media
Persecución directa (disparos)	Baja
Mortalidad en parques eólicos (colisión)	Media
Disponibilidad de presas	Baja

Criterios para la definición de la "Población Favorable de Referencia"

Como población favorable de referencia se ha adoptado la cifra de 130 parejas reproductoras (línea verde gráfica). Esta cifra corresponde al tamaño poblacional máximo estimado para el conjunto de la región en 1994 por el equipo del primer censo nacional de la especie (Viñuela, 1999), siendo la más elevada de cuantos censos a escala regional se han realizado. La población favorable de referencia aquí definida es sin duda conservativa, dado que el milano real ya se encontraba en acentuada fase de recesión en 1994; además, este valor de referencia fue alcanzado hace relativamente poco tiempo (algo más de dos décadas), lo cual sugiere que es razonablemente factible revertir la situación actual al menos hasta esos niveles recientes si los factores limitantes dejan de actuar.

Línea amarilla gráfica: Población reproductora "En Peligro".

Línea roja gráfica: Población reproductora "Extinta".